

钦州市钦北区 政府采购货物买卖合同

项目名称：钦北区 2024 年第一批扩大学前教育资源奖补中央资金幼儿园游艺设备

合同编号：QZZC2025-G1-030003-QZSZ

甲 方：钦州市钦北区教育局

乙 方：江西童真游乐设备有限公司

签订时间：2025-2-28

关键部件： 塑料料子 品牌： 蒸蒸日上 型号： ZZ-B214

关键部件： 扣件 品牌： 蒸蒸日上 型号： ZZ-B214

关键部件： 塑粉 品牌： 蒸蒸日上 型号： ZZ-B214

关键部件： 钢管 品牌： 蒸蒸日上 型号： ZZ-B214

关键部件： 平台 品牌： 蒸蒸日上 型号： ZZ-B214

关键部件： 立柱 品牌： 蒸蒸日上 型号： ZZ-B214

(注：关键部件是指财政部会同有关部门发布的政府采购需求标准规定的需要通过国家有关部门指定的测评机构开展的安全可靠测评的软硬件，如CPU芯片、操作系统、数据库等。

(4) 政府采购组织形式：政府集中采购 部门集中采购 分散采购

(5) 政府采购方式：公开招标 邀请招标 竞争性谈判 竞争性磋商
询价 单一来源 框架协议 其他： _____

(6) 中标（成交）采购标的制造商是否为中小企业：是 否

本合同是否为专门面向中小企业的采购合同（中小企业预留合同）：是 否

若本项目不专门面向中小企业采购，是否给予小微企业评审优惠：是 否

中标（成交）采购标的制造商是否为残疾人福利性单位：是 否

中标（成交）采购标的制造商是否为监狱企业：是 否

(7) 合同是否分包：是 否

分包主要内容： _____

分包供应商/制造商名称（如供应商和制造商不同，请分别填写）：

分包供应商/制造商类型（如果供应商和制造商不同，只填写制造商类型）：

大型企业 中型企业 小微企业

残疾人福利性单位 监狱企业 其他

(8) 中标（成交）供应商是否为外商投资企业：是 否

外商投资企业类型：全部由外国投资者投资 部分由外国投资者投资

(9) 是否涉及进口产品：

是，《政府采购品目分类目录》底级品目名称： _____ 金额： _____

国别： _____ 品牌： _____ 规格型号： _____

否

(10) 是否涉及节能产品：

是，《节能产品政府采购品目清单》的底级品目名称： 热水器

强制采购 优先采购 否

是否涉及环境标志产品：

是,《环境标志产品政府采购品目清单》的底级品目名称: 热水器

强制采购 优先采购 否

是否涉及绿色产品:

是,绿色产品政府采购相关政策确定的底级品目名称: _____

强制采购 优先采购 否

(11) 涉及商品包装和快递包装的,是否参考《商品包装政府采购需求标准(试行)》、《快递包装政府采购需求标准(试行)》明确产品及相关快递服务的具体包装要求: 是 否 不涉及

2. 合同金额

(1) 合同金额小写: 2206880.00

大写: 贰佰贰拾万陆仟捌佰捌拾元整

分包金额(如有)小写: _____

大写: _____

(注:固定单价合同应填写单价和最高限价)

(2) 合同定价方式(采用组合定价方式的,可以勾选多项):

固定总价 固定单价 固定费率 成本补偿 绩效激励 其他 _____

(3) 付款方式(按项目实际勾选填写):

全额付款: (应明确一次性支付合同款项的条件)

分期付款: 本项目无预付款,中标人交货完毕且经验收合格,并开具发票给采购人后,三个月内支付合同总价的98%给中标人,1年质保期满后支付2%。

成本补偿: (应明确按照成本补偿方式的支付方式和支付条件)

绩效激励: (应明确按照绩效激励方式的支付方式和支付条件)

3. 合同履行

(1) 起始日期: 2025 年 2 月 28 日,完成日期: 2028 年 2 月 28 日。

(2) 履约地点: 广西钦州市钦北区教育局指定地点

(3) 项目交付时间: 自合同签订之日起15个工作日内交付使用。

(4) 履约担保:是否收取履约保证金: 是 否

收取履约保证金形式: _____

收取履约保证金金额: _____

履约担保期限: _____

(5) 分期履行要求: _____

(6) 风险处置措施和替代方案: _____

4. 合同验收

(1) 验收组织方式: 自行组织 委托第三方组织

附件：具体标的及其技术要求和商务要求、联合协议、分包意向协议等。

甲方（采购人、受采购人委托签订合同的单位或采购文件约定的合同甲方）		乙方（供应商）	
单位名称（公章或合同章）		单位名称（公章或合同章）	
法定代表人或其委托代理人（签章）		法定代表人或其委托代理人（签章）	
住 所		住 所	南昌市南昌县莲塘镇正荣大湖之都转角综合楼 423 室
联系人	李能基	联系人	倪学飞
联系电话	13877733006	联系电话	13879112189
通信地址	钦州市钦北区政通街 2 号	通信地址	南昌市南昌县莲塘镇正荣大湖之都转角综合楼 423 室
邮政编码	535000	邮政编码	330200
电子邮箱		电子邮箱	504196162@qq.com
统一社会信用代码	114507030081102391	统一社会信用代码	91360121563821558G
		开户名称	江西童真游乐设备有限公司
		开户银行	中国农业银行南昌市青云谱支行
		银行账号	14319201040005928
注：涉及联合体或其他合同主体的信息应按上表格式加列。			

第二节 政府采购合同通用条款

1. 定义

1.1 合同当事人

(1) 采购人（以下称甲方）是指使用财政性资金，通过政府采购方式向供应商购买货物及其相关服务的国家机关、事业单位、团体组织。

(2) 供应商（以下称乙方）是指参加政府采购活动并且中标（成交），向采购人提供合同约定的货物及其相关服务的法人、非法人组织或者自然人。

(3) 其他合同主体是指除采购人和供应商以外，依法参与合同缔结或履行，享有权利、承担义务的合同当事人。

1.2 本合同下列术语应解释为：

(1) “合同”系指合同当事人意思表示达成一致的任何协议，包括签署的政府采购合同协议书及其变更、补充协议，政府采购合同专用条款，政府采购合同通用条款，中标（成交）通知书，投标（响应）文件，采购文件，有关技术文件和图纸，以及国家法律、行政法规和规章制度规定或合同约定的作为合同组成部分的其他文件。

(2) “合同价款”系指根据本合同规定乙方在全面履行合同义务后甲方应支付给乙方的价款。

(3) “货物”系指乙方根据本合同规定须向甲方提供的各种形态和种类的物品，包括原材料、设备、产品（包括软件）及相关的其备品备件、工具、手册及其他技术资料 and 材料等。

(4) “相关服务”系指根据合同规定，乙方应提供的与货物有关的技术、管理和其他服务，包括但不限于：管理和质量保证、运输、保险、检验、现场准备、安装、集成、调试、培训、维修、废弃处置、技术支持等以及合同中规定乙方应承担的其他义务。

(5) “分包”系指中标（成交）供应商按采购文件、投标（响应）文件的规定，根据分包意向协议，将中标（成交）项目中的部分履约内容，分给具有相应资质条件的供应商履行合同的行為。

(6) “联合体”系指由两个以上的自然人、法人或者非法人组织组成，以一个供应商的身份共同参加政府采购的主体。联合体各方应在签订合同协议书前向甲方提交联合协议，且明确牵头人及各成员单位的工作分工、权利、义务、责任，联合体各方应共同与甲方签订合同，就合同约定的事项对甲方承担连带责任。联合体具体要求见【**政府采购合同专用条款**】。

(7) 其他术语解释，见【**政府采购合同专用条款**】。

2. 合同标的及金额

2.1 合同标的及金额应与中标（成交）结果一致。乙方为履行本合同而发生的所有费用均应包含在合同价款中，甲方不再另行支付其他任何费用。

3. 履行合同的时间、地点和方式

3.1 乙方应当在约定的时间、地点，按照约定方式履行合同。

4. 甲方的权利和义务

4.1 签署合同后，甲方应确定项目负责人（或项目联系人），负责与本合同有关的事务。甲方有权对乙方的履约行为进行检查，并及时确认乙方提交的事项。甲方应当配合乙方完成相关项目实施工作。

4.2 甲方有权要求乙方按时提交各阶段有关安排计划，并有权定期核对乙方提供货物数量、规格、质量等内容。甲方有权督促乙方工作并要求乙方更换不符合要求的货物。

4.3 甲方有权要求乙方对缺陷部分予以修复，并按合同约定享有货物保修及其他合同约定的权利。

4.4 甲方应当按照合同约定及时对交付的货物进行验收，未在【政府采购合同专用条款】约定的期限内对乙方履约提出任何异议或者向乙方作出任何说明的，视为验收通过。

4.5 甲方应当根据合同约定及时向乙方支付合同价款，不得以内部人员变更、履行内部付款流程等为由，拒绝或迟延支付。

4.6 国家法律法规规定及【政府采购合同专用条款】约定应由甲方承担的其他义务和责任。

5. 乙方的权利和义务

5.1 签署合同后，乙方应确定项目负责人（或项目联系人），负责与本合同有关的事务。

5.2 乙方应按照合同要求履约，充分合理安排，确保提供的货物及相关服务符合合同有关要求。接受项目行业管理部门及政府有关部门的指导，配合甲方的履约检查及验收，并负责项目实施过程中的所有协调工作。

5.3 乙方有权根据合同约定向甲方收取合同价款。

5.4 国家法律法规规定及【政府采购合同专用条款】约定应由乙方承担的其他义务和责任。

6. 合同履行

6.1 甲乙双方应当按照【政府采购合同专用条款】约定顺序履行合同义务；如果没有先后顺序的，应当同时履行。

6.2 甲乙双方按照合同约定顺序履行合同义务时，应当先履行一方未履行的，后履行一方有权拒绝其履行请求。先履行一方履行不符合约定的，后履行一方有权拒绝其相应的履行请求。

7. 货物包装、运输、保险和交付要求

7.1 本合同涉及商品包装、快递包装的，除【政府采购合同专用条款】另有约定外，包装应适应远距离运输、防潮、防震、防锈和防野蛮装卸等要求，确保货物安全无损地运抵【政府采购合同专用条款】约定的指定现场。

7.2 除【政府采购合同专用条款】另有约定外，乙方负责办理将货物运抵本合同规定的交货地点，并装卸、交付至甲方的一切运输事项，相关费用应包含在合同价款中。

7.3 货物保险要求按【政府采购合同专用条款】规定执行。

7.4 除采购活动对商品包装、快递包装达成具体约定外，乙方提供产品及相关快递服务涉及到具体包装要求的，应不低于《商品包装政府采购需求标准（试行）》《快递包装政府采购需求标准（试行）》标准，并作为履约验收的内容，必要时甲方可以要求乙方在履约验收环节出具检测报告。

7.5 乙方在运输到达之前应提前通知甲方，并提示货物运输装卸的注意事项，甲方配合乙方做好货物的接收工作。

7.6 如因包装、运输问题导致货物损毁、丢失或者品质下降，甲方有权要求降价、换货、拒收部分或整批货物，由此产生的费用和损失，均由乙方承担。

8. 质量标准和保证

8.1 质量标准

(1) 本合同下提供的货物应符合合同约定的品牌、规格型号、技术性能、配置、质量、数量等要求。质量要求不明确的，按照强制性国家标准履行；没有强制性国家标准的，按照推荐性国家标准履行；没有推荐性国家标准的，按照行业标准履行；没有国家标准、行业标准的，按照通常标准或者符合合同目的的特定标准履行。

(2) 采用中华人民共和国法定计量单位。

(3) 乙方所提供的货物应符合国家有关安全、环保、卫生的规定。

(4) 乙方应向甲方提交所提供货物的技术文件，包括相应的中文技术文件，如：产品目录、图纸、操作手册、使用说明、维护手册或服务指南等。上述文件应包装好随货物一同发运。

8.2 保证

(1) 乙方应保证提供的货物完全符合合同规定的质量、规格和性能要求。乙方应保证货物在正确安装、正常使用和保养条件下，在其使用寿命期内具备合同约定的性能。存在质量保证期的，货物最终交付验收合格后在【政府采购合同专用条款】规定或乙方书面承诺（两者以较长的为准）的质量保证期内，本保证保持有效。

(2) 在质量保证期内所发现的缺陷，甲方应尽快以书面形式通知乙方。

(3) 乙方收到通知后，应在【政府采购合同专用条款】规定的响应时间内以合理的速度免费维修或更换有缺陷的货物或部件。

(4) 在质量保证期内，如果货物的质量或规格与合同不符，或证实货物是有缺陷的，包括潜在的缺陷或使用不符合要求的材料等，甲方可以根据本合同第15.1条规定以书面形式追究乙方的违约责任。

(5) 乙方在约定的时间内未能弥补缺陷，甲方可采取必要的补救措施，但其风险和费用将由乙方承担，甲方根据合同约定对乙方行使的其他权利不受影响。

9. 权利瑕疵担保

9.1 乙方保证对其出售的货物享有合法的权利。

9.2 乙方保证在交付的货物上不存在抵押权等担保物权。

9.3 如甲方使用上述货物构成对第三人侵权的，则由乙方承担全部责任。

10. 知识产权保护

10.1 乙方对其所销售的货物应当享有知识产权或经权利人合法授权，保证没有侵犯任何第三人的知识产权等权利。因违反前述约定对第三人构成侵权的，应当由乙方向第三人承担法律责任；甲方依法向第三人赔偿后，有权向乙方追偿。甲方有其他损失的，乙方应当赔偿。

11. 保密义务

11.1 甲、乙双方对采购和合同履行过程中所获悉的国家秘密、工作秘密、商业秘密或者其他应当保密的信息，均有保密义务且不受合同有效期所限，直至该信息成为公开信息。泄露、不正当地使用国家秘密、工作秘密、商业秘密或者其他应当保密的信息，应当承担相应责任。其他应当保密的信息由双方在【**政府采购合同专用条款**】中约定。

12. 合同价款支付

12.1 合同价款支付按照国库集中支付制度及财政管理相关规定执行。

12.2 对于满足合同约定支付条件的，甲方原则上应当自收到发票后 10 个工作日内将资金支付到合同约定的乙方账户，不得以机构变动、人员更替、政策调整等为由延迟付款，不得将采购文件和合同中未规定的义务作为向乙方付款的条件。具体合同价款支付时间在【**政府采购合同专用条款**】中约定。

13. 履约保证金

13.1 乙方应当以支票、汇票、本票或者金融机构、担保机构出具的保函等非现金形式提交。

13.2 如果乙方出现【**政府采购合同专用条款**】约定情形的，履约保证金不予退还；如果乙方未能按合同约定全面履行义务，甲方有权从履约保证金中取得补偿或赔偿，且不影响甲方要求乙方承担合同约定的超过履约保证金的违约责任的权利。

13.3 甲方在项目通过验收后按照【**政府采购合同专用条款**】规定的时间内将履约保证金退还乙方；逾期退还的，乙方可要求甲方支付违约金，违约金按照【**政府采购合同专用条款**】规定支付。

14. 售后服务

14.1 除项目不涉及或采购活动中明确约定无须承担外，乙方还应提供下列服务：

- (1) 货物的现场移动、安装、调试、启动监督及技术支持；
- (2) 提供货物组装和维修所需的专用工具和辅助材料；
- (3) 在【**政府采购合同专用条款**】约定的期限内对所有的货物实施运行监督、维修，但前提条件是该服务并不能免除乙方在质量保证期内所承担的义务；
- (4) 在制造商所在地或指定现场就货物的安装、启动、运营、维护、废弃处置等对甲方操作人员进行培训；

(5) 依照法律、行政法规的规定或者按照【**政府采购合同专用条款**】约定，货物在有效使用年限届满后应予回收的，乙方负有自行或者委托第三人对货物予以回收的义务；

(6) 【**政府采购合同专用条款**】规定由乙方提供的其他服务。

14.2 乙方提供的售后服务的费用已包含在合同价款中，甲方不再另行支付。

15. 违约责任

15.1 质量瑕疵的违约责任

乙方提供的产品不符合合同约定的质量标准或存在产品质量缺陷，甲方有权要求乙方根据【**政府采购合同专用条款**】要求及时修理、重作、更换，并承担由此给甲方造成的损失。

15.2 迟延交货的违约责任

(1) 乙方应按照本合同规定的时间、地点交货和提供相关服务。在履行合同过程中，如果乙方遇到可能影响按时交货和提供服务的情形时，应及时以书面形式将迟延的事实、可能迟延的期限和理由通知甲方。甲方在收到乙方通知后，应尽快对情况进行评价，并确定是否同意延长交货时间或延期提供服务。

(2) 如果乙方没有按照合同规定的时间交货和提供相关服务，甲方有权从货款中扣除误期赔偿费而不影响合同项下的其他补救方法，赔偿费按【**政府采购合同专用条款**】规定执行。如果涉及公共利益，且赔偿金额无法弥补公共利益损失，甲方可要求继续履行或者采取其他补救措施。

15.3 迟延支付的违约责任

甲方存在迟延支付乙方合同款项的，应当承担【**政府采购合同专用条款**】规定的逾期付款利息。

15.4 其他违约责任根据项目实际需要按【**政府采购合同专用条款**】规定执行。

16. 合同变更、中止与终止

16.1 合同的变更

政府采购合同履行中，在不改变合同其他条款的前提下，甲方可以在合同价款10%的范围内追加与合同标的相同的货物，并就此与乙方协商一致后签订补充协议。

16.2 合同的中止

(1) 合同履行过程中因供应商就采购文件、采购过程或结果提起投诉的，甲方认为有必要的，可以中止合同的履行。

(2) 合同履行过程中，如果乙方出现以下情形之一的：1. 经营状况严重恶化；2. 转移财产、抽逃资金，以逃避债务；3. 丧失商业信誉；4. 有丧失或者可能丧失履约能力的其他情形，乙方有义务及时告知甲方。甲方有权以书面形式通知乙方中止合同并要求乙方在合理期限内消除相关情形或者提供适当担保。乙方提供适当担保的，合同继续履行；乙方在合理期限内未恢复履约能力且未提供适当担保的，视为拒绝继续履约，甲方有权解除合同并要求乙方承担由此给甲方造成的损失。

(3) 乙方分立、合并或者变更住所的，应当及时以书面形式告知甲方。乙方没有及时告知甲方，致使合同履行发生困难的，甲方可以中止合同履行并要求乙方承担由此给甲方造成的损失。

(4) 甲方不得以行政区划调整、政府换届、机构或者职能调整以及相关责任人更替为由中止合同。

16.3 合同的终止

(1) 合同因有效期限届满而终止；

(2) 乙方未按合同约定履行，构成根本性违约的，甲方有权终止合同，并追究乙方的违约责任。

16.4 涉及国家利益、社会公共利益的情形

政府采购合同继续履行将损害国家利益和社会公共利益的，双方当事人应当变更、中止或者终止合同。有过错的一方应当承担赔偿责任，双方都有过错的，各自承担相应的责任。

17. 合同分包

17.1 乙方不得将合同转包给其他供应商。涉及合同分包的，乙方应根据采购文件和投标（响应）文件规定进行合同分包。

17.2 乙方执行政府采购政策向中小企业依法分包的，乙方应当按采购文件和投标（响应）文件签订分包意向协议，分包意向协议属于本合同组成部分。

18. 不可抗力

18.1 不可抗力是指合同双方不能预见、不能避免且不能克服的客观情况。

18.2 任何一方对由于不可抗力造成的部分或全部不能履行合同不承担违约责任。但迟延履行后发生不可抗力的，不能免除责任。

18.3 遇有不可抗力的一方，应及时将事件情况以书面形式告知另一方，并在事件发生后及时向另一方提交合同不能履行或部分不能履行或需要延期履行的详细报告，以及证明不可抗力发生及其持续时间的证据。

19. 解决争议的方法

19.1 因本合同及合同有关事项发生的争议，由甲乙双方友好协商解决。协商不成时，可以向有关组织申请调解。合同一方或双方不愿调解或调解不成的，可以通过仲裁或诉讼的方式解决争议。

19.2 选择仲裁的，应在【**政府采购合同专用条款**】中明确仲裁机构及仲裁地；通过诉讼方式解决的，可以在【**政府采购合同专用条款**】中进一步约定选择与争议有实际联系的地点的人民法院管辖，但管辖法院的约定不得违反级别管辖和专属管辖的规定。

19.3 如甲乙双方有争议的事项不影响合同其他部分的履行，在争议解决期间，合同其他部分应当继续履行。

20. 政府采购政策

20.1 本合同应当按照规定执行政府采购政策。

20.2 本合同依法执行政府采购政策的方式和内容，属于合同履行验收的范围。甲乙双方未按规定要求执行

政府采购政策造成损失的，有过错的一方应当承担赔偿责任，双方都有过错的，各自承担相应的责任。

20.3 对于为落实中小企业支持政策，通过采购项目整体预留、设置采购包专门预留、要求以联合体形式参加或者合同分包等措施签订的采购合同，应当明确标注本合同为中小企业预留合同。其中，要求以联合体形式参加采购活动或者合同分包的，须将联合协议或者分包意向协议作为采购合同的组成部分。

21. 法律适用

21.1 本合同的订立、生效、解释、履行及与本合同有关的争议解决，均适用法律、行政法规。

21.2 本合同条款与法律、行政法规的强制性规定不一致的，双方当事人应按照法律、行政法规的强制性规定修改本合同的相关条款。

22. 通知

22.1 本合同任何一方向对方发出的通知、信件、数据电文等，应当发送至本合同第一部分《政府采购合同协议书》所约定的通讯地址、联系人、联系电话或电子邮箱。

22.2 一方当事人变更名称、住所、联系人、联系电话或电子邮箱等信息的，应当在变更后3日内及时书面通知对方，对方实际收到变更通知前的送达仍为有效送达。

22.3 本合同一方给另一方的通知均应采用书面形式，传真或快递送到本合同中规定的对方的地址和办理签收手续。

22.4 通知以送达之日或通知书中规定的生效之日起生效，两者中以较迟之日为准。

23. 合同未尽事项

23.1 合同未尽事项见【**政府采购合同专用条款**】。

23.2 合同附件与合同正文具有同等的法律效力。

第三节 政府采购合同专用条款

第二节 第 1.2 (6) 项	联合体具体要求	不接受联合体投标
第二节 第 1.2 (7) 项	其他术语解释	无
第二节 第 4.4 款	履约验收中甲方提出异议或作出说明的期限	初步验收结束之日起 5 个工作日内
第二节 第 4.6 款	约定甲方承担的其他义务和责任	甲方若不能按合同约定按时付款，视为违约。每逾期一日，甲方应按当次应付款额的千分之三向乙方支付违约金，最高不超过当次应付款额的 5%，但乙方不得因此中断服务，否则由此产生的损失及责任均由乙方承担。
第二节 第 5.4 款	约定乙方承担的其他义务和责任	<ol style="list-style-type: none"> 1. 乙方须按本项目招标文件及本合同规定的设备及配套设施的性能、技术要求、质量标准向甲方提供未经使用的全新产品，设备及配套设施必须符合中华人民共和国国家标准及行业标准。 2. 乙方负责对设备及配套设施进行安装和调试，并承担相应的费用，直至设备及配套设施正常使用。 3. 需要安装的设备及配套设施，乙方须根据甲方的安装场地，在签订合同后五个工作日内提出设备及配套设施布置图、安装示意图，在甲方签字确认后，乙方负责现场安装、调试。 4. 为使本项目设备及配套设施的交货、安装、调试、培训、验收工作有序顺利进行，双方同意各自成立专门项目组，以便设备及配套设施质量与技术条件的交流与协商。技术资料及文件的移交、签收，以双方代表的签名为依据。 5. 设备及配套设施在安装、调试中，安全管理及安全事故的所有责任由乙方承担。 6. 安装调试完毕后，乙方应将所有的技术资料、操作手册及系统测试报告等文件资料交给甲方，并提供完善的场地竣工图纸。 7. 乙方应自带用以安装、调试过程中所需的各种工具、仪器仪表及易损件。
第二节 第 6.1 款	履行合同义务的顺序	按合同内容同时履约

<p>第二节 第 7.1 款</p>	<p>包装特殊要求</p>	<p>1. 乙方应在设备及配套设施发运前对其进行满足于运输距离、防潮、防震、防锈和防破损装卸要求的包装以保证设备及配套设施在运输和装卸过程中不受损伤, 由于包装不当造成设备及配套设施在运输和装卸过程中有任何损坏或丢失, 由乙方负责。</p> <p>2. 如因包装质量问题影响甲方的使用的, 甲方有权要求降价、换货、拒收部分或整批产品。乙方须以不褪色和明显字样在每件包装箱表面作出标记, 以便甲方收货时进行清点。</p>
	<p>指定现场</p>	<p>钦州市滨海大道 12 号 (北部湾大学校园内)</p>
<p>第二节 第 7.2 款</p>	<p>运输特殊要求</p>	<p>1. 乙方负责将设备及配套设施安全运送到甲方指定地点并承担相应运输费用。设备及配套设施在运输过程中发生损坏和丢失时, 乙方应在甲乙双方协商确定的补货期限内尽快补货, 但不能超出本合同约定的交货时间。</p> <p>2. 乙方应将全部设备及配套设施一次性运至交货地点, 并于发运手续办理完毕后二十四小时内或货到甲方前四十八小时将到货名称、型号、数量、外形尺寸、包装形式及注意事项等以书面形式通知甲方, 以便甲方准备接货。如因乙方没有按时通知甲方而导致甲方不能及时接货的, 后果由乙方承担。</p> <p>3. 设备及配套设施在交货前发生的风险均由乙方负责。</p> <p>4. 设备及配套设施由乙方负责卸车并送到指定施工现场。设备及配套设施到达指定地点后, 在甲方没有签收之前, 设备及配套设施由乙方负责保管。</p> <p>5. 乙方交付设备及配套设施时必须提供所交付设备及配套设施的清单、生产厂家的供货证明及售后服务承诺书、产品合格证、质量保证书、使用说明书、产品检疫书、发票、保修单、保险单等单证。如乙方不能提供相关证明文件, 甲方可邀请国家相关权威部门或国家主管部门对设备及配套设施进行检验, 费用由乙方负责。</p>
<p>第二节 第 7.3 款</p>	<p>保险要求</p>	<p>乙方负责货物运输、安装及售后服务所需的保险</p>
<p>第二节 第 8.2 (1) 项</p>	<p>质量保证期</p>	<p>本项目第一部分“空调采购及安装部分”质量保证期不少于6年 (自验收合格之日起计), 第二部分“电路改造”质量保证期不少于2年 (自验收合格之日起计), 第三部分“智能节能远程空调控制器”质量保证期不少于1年 (自验收合格之日起</p>

		计)。在质保期内按国家有关规定执行“三包”。
第二节 第 8.2 (3) 项	货物质量缺陷 响应时间	<p>如乙方提供的货物存在质量问题,经甲乙双方核实确认后,乙方五个日历日内提供合格的产品。</p> <p>空调设备如发生非用户导致的重大损坏,在设备更换或维修正常工作后延长响应时间的保修期。设备在运输过程中出现损坏的,由乙方负责该损坏设备的更换或维修。</p> <p>乙方配置专业维修人员进行 24 小时的服务。乙方委派的空调维修人员必须具有上岗资质,并承担安全责任。乙方要保证维修人员遵守甲方规章制度,进出校区必须进行登记,穿工装并佩戴工作牌。为方便保修,乙方需开通 24 小时专线免费售后服务电话,以便及时、快捷地为甲方做好售后服务。乙方必须督促员工安全务工,在工作中若出现安全事故,由乙方负责。甲方有维修、维护要求以及由于空调质量或其他原因造成不能正常使用,乙方须在 2 小时内响应,8 小时内到达现场,24 小时内(包括更换配件)维修并能保证正常使用,乙方如超过 24 小时内仍不能修复,乙方应更换相同品牌且同等规格型号的替代机。安装、拆装空调均由乙方的专业安装人员操作,安装空调时按甲方指定位置安装。</p> <p>甲方保留对乙方现场安装、售后服务工作进行监督、检查的权利,发现涉及乙方设备、材料及人员存在违规行为或者事故隐患,甲方有权提出警告与制止,乙方应及时纠正。</p>
第二节 第 11.1 款	其他应当保密的信息	<p>非经甲方事先书面同意,乙方不得将甲方在本合同签署及履行过程中披露的任何标准、规范、计划、图纸、模型、样品、资料或其他信息披露给任何第三人;乙方向与执行本合同的有关人员提供上述文件时,应保证有关人员遵守保密义务;由于乙方或人员引起泄密而造成甲方损失的,由乙方赔偿全部损失。</p>
第二节 第 12.2 款	合同价款支付时间	<p>1. <u>本项目无预付款,中标人交货完毕且经验收合格,并开具发票给采购人后,三个月内支付合同总价的 98%给中标人,1 年质保期满后支付 2%。</u>;</p> <p>2. 票据要求:甲方付款前,乙方必须按照采购合同要求提供真实、有效、合法的正式发票,发票内不能打印明细的,需提供《销售货物或者应税劳务》;清单不在乙方经营范围的,需提供乙方委托具备相应资质或经营范围的第三方为本项目履约</p>

		的协议。供应商未提供发票的，甲方的付款义务顺延，且不承担迟延履行相关责任。同时，一旦发现乙方提供虚假发票，除须向甲方补开合法发票外，甲方有权终止合同，因终止合同而产生的一切损失均由供应商承担。
第二节 第 13.2 款	履约保证金不予退还的情形	乙方不按合同执行
第二节 第 13.3 款	履约保证金退还时间及逾期退还的违约金	合同签订后，如乙方按合同履约的，并按照售后服务要求履行承诺且无质量问题的，项目中各部分的质保期到期后，合同履约保证金按各部分的中总金额比例进行退付履约保证金，由中标人申请退还，采购人一次性无息返还，采购人根据中标人相关违约扣除违约金的扣款后的实际数额在 10 个工作日内办理退还手续。如乙方不按双方签订的合同履约的，履约保证金不予退还；因乙方违约造成甲方损失的，还须按造成的实际损失另行赔偿。
第二节 第 14.1 (3) 项	运行监督、维修期限	甲方有维修、维护要求以及由于空调质量或其他原因造成不能正常使用，乙方须在 2 小时内响应，8 小时内到达现场，24 小时内（包括更换配件）维修并能保证正常使用，乙方如超过 24 小时内仍不能修复，乙方应更换相同品牌且同等规格型号的替代机。安装、拆装空调均由乙方的专业安装人员操作，安装空调时按甲方指定位置安装。
第二节 第 14.1 (5) 项	货物回收的约定	无
第二节 第 14.1 (6) 项	乙方提供的其他服务	<ol style="list-style-type: none"> 乙方保证向甲方提供的货物是全新、完整、未使用过的。 乙方在签订合同后，必须提供生产厂家的售后服务承诺函原件（如乙方为生产厂家的无需提供授权书）、各项设备的检测报告原件所有原件需经甲方进行核查。 乙方拟派项目经理须具备机电工程或建筑机电安装工程专业二级及以上注册建造师资格或有效的安全生产考核合格证（B 类）（本项目不接受有在建、已中标未开工或已列为其他项目中标候选人第一名的建造师作为项目经理），拟投入本项目的施工技术负责人应具备电工证。 为了保证本项目的质量，乙方在安装验收前，甲方有权要求乙方提供本项目中设备按照招标文件要求、中标文件承诺及合同进行现场测试（测试不合格的相关费用由中标供应商承担）；如发现乙方提供的产品性能不满足

		<p>文件要求或其响应文件所承诺，甲方有权不予以接收，甲方有权单方面终止合同，并且保留追究甲方虚假应标的法律责任。</p> <p>5. 本项目的空调设备（11-14 栋公共教学楼空调项号 1-2、学生公寓楼一站式服务中心空调项号 1-3）应为同一品牌。</p> <p>6. 乙方在投标活动中提供任何虚假材料，并报监管部门查处；中标后发现的，乙方须按照《中华人民共和国消费者权益保护法》相关规定赔偿甲方，且民事赔偿并不免除乙方的行政与刑事责任。</p>
<p>第二节 第 15.1 款</p>	<p>修理、重作、更换相关 具体规定</p>	<p>1. 乙方所提供的设备及配套设施品牌、型号、规格、技术参数、质量不符合合同约定、招标文件规定、投标文件响应及样品标准的，甲方有权拒收设备及配套设施。因质量问题甲方不同意接收的，乙方应按合同总金额的 15% 一次性支付违约金给甲方；造成甲方损失的，还须按造成的实际损失另行赔偿。</p> <p>2. 对于要求退换的设备及配套设施，如乙方不能按本合同要求于五个日历日内重新提供合格的产品或重新提供的产品仍不符合要求的，甲方有权单方面立即解除合同（政府采购项目的需上报政府采购监督管理部门），并没收乙方向甲方交纳的履约保证金，因乙方违约造成甲方损失的，还须按造成的实际损失另行赔偿。</p>
<p>第二节 第 15.2（2）项</p>	<p>迟延交货赔偿费</p>	<p>乙方逾期交付设备及配套设施的（甲方最终验收不合格亦视为乙方逾期交付），乙方应向甲方支付逾期违约金，每日按合同总价的千分之三计算。逾期七天，甲方有权单方面立即解除合同（政府采购项目的需上报政府采购监督管理部门），除没收履约保证金外，乙方还应按本合同金额的 15% 承担违约责任。如造成甲方损失的，还须按造成的实际损失另行赔偿。</p>
<p>第二节 第 15.3 款</p>	<p>逾期付款利息</p>	<p>无</p>
<p>第二节 第 15.4 款</p>	<p>其他违约责任</p>	<p>1. 设备及配套设施经甲方检验证实存在缺陷或零部件不符合合同约定的，甲方可以根据情况选择：</p> <p>（1）退货，并要求乙方赔偿甲方损失；</p> <p>（2）要求乙方更换有缺陷产品的零、部件和系统，或修理缺陷部分，以使产品达到合同约定的要求。</p> <p>无论甲方选择（1）或者（2），乙方均还应向甲方支付违约金，违约金按照合同总金额的 15% 计算。</p> <p>2. 如因乙方自身原因导致合同无法履行的，甲方有权单方面立</p>

		<p>即解除合同（政府采购项目的需上报政府采购监督管理部门），除没收乙方的履约保证金外，乙方还须按照合同总金额的 15% 向甲方一次性支付违约金。因乙方违约造成甲方损失的，还须按造成的实际损失另行赔偿。</p>
<p>第二节 第 19.2 款</p>	<p>解决争议的方法</p>	<p>因本合同及合同有关事项发生的争议，按下列第 <u>1</u> 种方式解决：</p> <p>(1) 向 <u>钦州市</u> 仲裁委员会申请仲裁，仲裁地点为 <u>钦州市</u>；</p> <p>(2) 向 _____ 人民法院起诉。</p>
<p>第二节 第 23.1 款</p>	<p>其他专用条款</p>	<p>本合同设备及配套设施的验收共分两部分：</p> <p>1. 初步验收</p> <p>1.1 乙方交货前应对设备及配套设施做出全面检查，并对验收文件进行整理列出清单，作为甲方收货验收和使用的技术条件依据，检验的结果应随设备及配套设施交甲方。</p> <p>1.2 乙方将设备及配套设施运达约定的交货地点后，甲方应在七个工作日内对乙方提交的设备及配套设施依据投标文件的要求、投标文件的承诺、本合同规定的技术规格要求和国家标准或行业标准进行现场初步验收，对外观、说明书符合要求，性能达到技术要求的，给予签收。对不符合要求或有质量问题的设备及配套设施不予签收，可立即要求退换，乙方不得拒绝和延误。对于要求退换的设备及配套设施，乙方应于五个日历日内提供合格的产品。对于重新提供的产品，经现场初步验收，尚不符合要求的，甲方有权单方面立即解除合同，因乙方违约造成甲方损失的，还须按造成的实际损失另行赔偿。</p> <p>2. 最终验收</p> <p>2.1 乙方对提供的设备及配套设施在使用前进行调试，乙方需负责安装并培训甲方的使用操作人员，直到符合技术要求。乙方在安装调试完成后需向甲方提交设备及配套设施的操作手册、说明书、技术文件、检测报告等文件资料，设备及配套设施在安装调试并试用符合要求后，方可做最终验收。对于技术复杂的设备及配套设施，甲方可请国家认可的专业检测机构或国家相关管理部门参与验收，并由其出具质量检测报告，检测合格的相关费用由甲方承担，检测不合格的则所有费用由乙方承担并将产品无条件退换。</p> <p>2.2 甲方对乙方提供的设备及配套设施依照招标文件、投标文件及本合同规定的技术规格要求和国家有关标准及行业标准</p>

		<p>进行最终验收，性能达到技术要求的，给予签收，验收不合格的不予签收，视为乙方逾期交付，后果由乙方负责。</p> <p>甲方应在全部设备及配套设施到达指定地点并安装调试完毕之日起七个工作日内验收完毕，并出具验收结果报告。如设备及配套设施不能通过验收，乙方应退货。如甲方拒绝或无故拖延最终验收，导致最终验收不能按时完成，则认为合同设备及配套设施已通过最终验收，甲乙双方各自承担相应责任。</p>
--	--	---

第四节 合同附件

4.1 采购标的内容（表格形式，序号、货物名称、品牌、型号、产地、数量单位）

4.2 中标通知书

服务承诺函

售后服务承诺书

采购标的内容

项目编号：QZZC2025-G1-030003-QZSZ

项目名称：钦北区 2024 年第一批扩大学前教育资源奖补中央资金幼儿园游艺设备

序号	货物名称	品牌	型号	产地	技术参数及性能（规格）	数量、单位①
一、智能化教学配套设备						
1	录像机	索尼	HXR-MC2500	上海	4K 防抖带架光学定焦 产品定位家用摄像机 传感器类型 CMOS 传感器尺寸 (1/3.06) 英寸 传感器描述 1300 万高感光度 CMOS sony 传感器 最大像素 1300 万	1 台
2	无人机	兽无人机	SG909P R0	广东汕头	续航时间：50 分钟；图传距离：18km；版本类型：5.5 英寸带屏遥控器版；套餐类型：畅飞套餐；支持 4G/5G 网络接入，提供 5G 终端接入和管理平台服务。	1 台
3	无人机操控平台	兽无人机	JT09D	广东汕头	(1) 基于模型的设计思路； (2) 支持多旋翼、固定翼等小型无人机飞控系统 设计验证； (3) 支持飞控快速控制原型； (4) 支持 PIXHAWK 和 APM； 提供专门的 SIMULINK 模块库，包括传感器、舵机、GPS、控制模式、链路接口等； 支持模型预测控制、滑模变结构等复杂控制算法的直接代码生成； 支持控制器自定义参数的在线修改； (5) 支持硬件在回路仿真试验； 基于 Simulink 建立飞机动力学模型； 实时仿真机和飞控完成硬件闭环； 支持在线调参和曲线监视。	1 项
4	蓝牙麦克风	天籁 K 歌	MM-	广东	充电款万能无线话筒麦克风蓝牙，适用于：音箱功放调音台户外拉杆音响	4 个
5	碎纸机	得力	GA390	上海	9939/4 级保密/连碎 5 分钟/一次碎 5 张/15L 纸桶 碎纸能力 单次 8 张（张/次） 碎纸效果 颗粒纸屑	1 台

					额定电压 220V (V) 纸屑容量 23L (L) 外形尺寸 350*262*515mm (mm) 重量 10kg (kg)	
二、智能化游艺设备						
1	风火轮	童真	TZ-W035	江西南昌	材质：塑料，颜色：黄色，蓝色，绿色，红色。	70 个
2	音乐教学打击乐器	童真	TZ-D066	江西南昌	★成套：铃鼓、木制沙锤、碰铃、环保铃响板、单响筒、塑料沙锤、塑料沙蛋、彩虹摇铃、铝板琴、串铃、三角铁、拨浪鼓等。	40 套
3	手工编织材料	童真	TZ-C863	江西南昌	▲圆形编织板；织布机、毛线。大圆型*1 外内直径：28*22cm，底板厚：1.8cm， 材质：桦木夹板 原生态木材经久耐用 小圆型外*1 内直径：18*15cm，底板厚：1.8cm，50g 一团。 毛线*3 颜色：3 色。50g 一团。	1 个
4	儿童警察服	童真	TZ-C332	江西南昌	产品面料：舒适面料款。 用料厚度：适中警察 消防 交警 说明≧小码 100-130 大码 130-160	3 套
5	钻山洞	童真	TZ-T032	江西南昌	产地：中国大陆；无毒环保材质、优质 pe 环保材料、无毒无味；尺寸：78*77*60cm	6 个
6	包边空心画板	童真	TZ-W691	江西南昌	4K 画板规格：45*60cm ▲材质：实木 不易变形 手工打磨抛光 光滑平整。	8 块
7	呼啦圈	童真	TZ-W188	江西南昌	产地：中国大陆；颜色：白色；规格：直径 35 厘米；无毒环保材质、优质 pe 环保材料、无毒无味；	200 个
8	彩虹伞打地鼠	童真	TZ-W	江西南昌	1. 材质：防水尼龙布（进口）2. 安全无毒，颜色艳丽，耐光照不褪色，抗压耐磨，光滑不伤	3 套

			13 2		手。 3. 尺寸规格 3 米 9 洞	
9	大号三轮脚踏车	童真	TZ-T 03 0	江西南昌	规格: 82*58*63cm, 车身采用热镀锌 轮子采用弧形实心橡胶轮胎一次成型无缝式密实设计, 轮胎 PP 材料脚踏双卡簧加固.	10 辆
11	幼儿货运车	童真	TZ-T 03 6	江西南昌	幼儿货运车 规格: 113*58*65cm	4 辆
12	双人出租车	童真	TZ-T 03 9	江西南昌	双人踏板出租车 规格: 110*58*65cm	5 辆
13	四人共享排水阀戏水台	童真	TZ-C 11 0	江西南昌	尺寸: 75*55*73cm 箱高 45cm 配置四个不锈钢泵, 全新料 HDPE 水箱, 坚固耐用。可供四名小朋友同时玩水, 浮箱液面高于大水箱后按压漏水阀漏水到大水箱, 水较多时内外水箱液面会达到相同高度; 大水箱水面高于浮箱时, 浮箱会向上浮动, 通过手压泵抽起再进入上部浮箱时, 浮箱就会下沉。设置出水口, 清洗更方便; 选配进水阀	1 套
14	环创花架	童真	TZ-C 03 3	江西南昌	规格: L120xW25xH121cm, 材质: 松木	3 个
15	防滑波浪多彩过河石	童真	TZ-C 07 5	江西南昌	过河石 材质: 注塑 规格: 常规 6 件套	1 套
16	平衡脚踏车	童真	TZ-T 02 8	江西南昌	大号脚踏车 材质: 吹塑 规格: 44*56*35	20 辆
17	新款运球器	童真	TZ-C 20 0	江西南昌	儿童投球框 规格: 60*100cm	1 个
18	二联体操垫	蒸蒸日上	ZZ-T 01 8	浙江温州	▲规格: 100*50*5cm 防雨布材质内含优质重泡海绵弹性好色彩鲜艳	10 块
19	多色半圆型隧道	童真	TZ-C 02 0	江西南昌	如意钻洞 材质: 滚塑 规格: 60*23*69cm, 5 个一套	1 套

20	幼儿多彩阳光隧道	童真	TZ-C 06 8	江西南昌	阳光隧道 材质：注塑 105*48cm	1 个
21	桶式交通标志牌	童真	TZ-C 71 0	江西南昌	新款交通标志 材质：注塑 规格：高度 78cm.	24 个
22	交通红绿灯	童真	TZ-C 52 0	江西南昌	尺寸 45CM*45*90 由底盘、支架、红绿灯、遥控器组成。主体采用优质环保塑料，无毒无味，无毛刺，可使用遥控器控制红绿灯。	2 套
23	体能训练组合（木架）	童真	TZ-T 04 1	江西南昌	体能训练组合 12 件 材质：滚塑	1 套
24	万能工匠	漫观	TZ-T 06 5	浙江温州	<p>1. 材质:连接盘为 PP 材质，连接管为 PVC 材质</p> <p>2. 数量:291 件（90 个盘，201 条管）</p> <p>3. 主要配件:</p> <p>1)连接盘 300*120mm, 形状为饼圆形。2) 滑轮 300*120mm, 边缘分布 4 个孔，轴心处为 1 个通孔，可与其他配件组合成动态的作品。3) 连接管：直径 47mm。</p> <p>4. 特点、功能:</p> <p>1)球体形状为圆形，不仅部件简洁、美观、安全、耐用，还收取方便，耐寒暑、日晒雨淋。</p> <p>2)低结构、易塑性，想象与创意空间无限，一物多玩、一物多用、一物多练，变化多样的运动器械激发儿童运动兴趣,运用形象化、生活化、趣味化的方法调动儿童主动性;让孩子真正体验到大小肌肉运动情趣。</p> <p>▲5. 材质符合 GB6675. 4-2014 供特定年龄组的玩具产品中的材料和部件中可迁移元素(锑、砷、钡、镉、铬、铅、汞和硒)不超过限量要求。</p> <p>291 件</p> <p>黄色圆盘 ϕ 300*120MM 30 个 蓝色圆盘 ϕ 300*120MM 30 个 粉色圆盘 ϕ 300*120MM 30 个 连接管黄色 47*145MM 87 根 连接管红色 47*265MM 18 根 连接管绿色 ϕ 47*700MM 60 根 连接管红色 ϕ 47*700MM 18 根 连接管红色 ϕ 47*114MM 12 根 连接管红色 ϕ 47*154MM 6 根</p>	2 套
25	户外收	童真		江西	规格：205*55*120cm 采用高强度 Pvc 材料制	3 个

	纳架 (带雨布)		TZ-T 30 0	南昌	作完成,用三通、四通、五通、六通,整体连接固定,材质环保,抗紫外线、防腐、防污。	
26	多彩滚筒车(4人)	童真	TZ-C 04 1	江西南昌	塑料4人协力车 165*75*65cm	2辆
27	美工室桌椅组合	童真	TZ-C 06 5	江西南昌	橡木扇形组合桌 单桌 114*59cm 一桌四椅	2套
28	美术室画纸柜	童真	TZ-C 06 3	江西南昌	规格: L60xW40xH60cm, 材质: 枫木刨花板	2个
29	图书室桌椅组合	童真	TZ-C 06 0	江西南昌	月牙型组合桌 单桌直径 60cm 规格: L1200xW450xH50cm, 材质: 实木, 颜色: 原木。 一桌四椅	2套
30	儿童篮球	童真	TZ-C 00 9	江西南昌	篮球 材质: 橡胶 3号篮球重量 300 到 340g, 圆周 56 到 57cm。	40个
31	木制攀爬架	童真	TZ-T 00 7	江西南昌	规格: 200*150*200cm (四面攀爬墙) 支架材质为进口柳桉木, 立柱 5*8cm, 油漆采用“大宝牌”环保型聚酯漆, 正面涂层平整光滑, 光泽柔和, 边缘倒圆角处理, 木材含水率和甲醛释放量符合 GB28007-2011 和 GB18584-2001 的要求。轮胎为橡胶轮胎, 表面经清洗打磨后喷漆工艺。绳网为锦纶绳, 经编织而成, 结实耐用。	2个
32	伸缩杆	童真	TZ-T 38 0	江西南昌	形状: 直杆状、1.2米, 管径 27cm-33cm 可伸缩	16条
33	户外蘑菇庭院桌椅	童真	TZ-T 69 0	江西南昌	▲1. 规格: 蘑菇桌子: 长 59*宽 57*高 68cm, 底座长 35*宽 32*, 重约 13.2KG 蘑菇凳子: 长 33*宽 32*高 35cm, 重约 5.3KG; 一套包含一桌四凳 2. 材质: 环保氧化镁(具有坚硬的特性, 似如水泥材质, 适用于户外); 3. 工艺: 表面采用环保水性漆。	1套
34	阶梯柜	童真	TZ-C	江西南昌	云朵游乐设备, L90xW30xH79cm, 材质: 松木	10个

			61 0			
35	转角柜	童真	TZ-T 07 1	江西南昌	云朵游乐设备, L30xW30xH78cm, 半背板, 材质: 松木	6 个
36	玩具柜	童真	TZ-T 07 3	江西南昌	云朵游乐设备, L91xW30xH58cm 材质: 松木	6 个
37	动物表演服装	童真	TZ-C 33 1	江西南昌	面料: 其他; 风格: 卡通; 参考身高: 110cm-140cm; 适用性别: 男女通用;	20 套
38	动物表演头饰	童真	TZ-C 36 2	江西南昌	材质: 动物表演头饰采用短毛绒、不织布等柔软舒适的材质, 以确保佩戴者的舒适度和头饰的耐用性。 尺寸: 头饰的尺寸会根据不同的设计而有所变化, 以适应不同年龄段的儿童。 款式: 十二生肖头饰。	20 个
39	手工编织材料 1 批	童真	TZ-C 34 1	江西南昌	圆形编织板; 织布机、毛线大圆型*1 外内直径: 28*22cm, 底板厚: 1.8cm, 材质: 桦木夹板 原生态木材经久耐用 小圆型外*1 内直径: 18*15cm, 底板厚: 1.8cm, 50g 一团。 毛线*3 颜色: 3 色。50g 一团。	1 批
40	作品展示架	童真	TZ-C 36 9	江西南昌	规格: 60x155cm, 材质: 松木带轮, 中间网格状。	2 个
41	积木墙 +积木	童真	TZ-T 12 1	江西南昌	★1. 环保优质 PP 塑料材质, 无异味, 安全环保, 色彩丰富, 颜色艳丽, 光泽度高, 采用多道工序打磨, 无毛刺 2. 规格: 轨道系列 216 件 (基础大颗粒 130 颗, 轨道系列 86 颗) 由红、兰、黄、绿、白、棕、黑、灰、橙、果绿、浅兰 11 种颜色组成 (允许尺寸误差±3mm) 大颗粒 2 孔 31*24*15mm 大颗粒 4 孔 31*24*31mm 大颗粒 6 孔 47*24*31mm 大颗粒 8 孔 63*24*31mm 上下 C 形弯轨: 95*78*42mm 漏斗 94*93*36mm 长轨道 127*31*19mm 中轨道 63*31*19mm 大斜坡 63*31*38mm 弯轨 63*31*19mm 轨道球 φ 24mm 红旗: 65*61mm 人偶 65*40mm 小狗: 30*50mm 大象: 84*31*72mm 长颈鹿: 82*31*162mm 鳄鱼头: 70*31*49mm	2 套

42	百变平衡板	童真	TZ-T 15 2	江西南昌	<p>▲1. 材质：PP 食品级环保塑料、安全无毒，颜色艳丽，耐光照不褪色，抗压耐磨，光滑不伤手。</p> <p>2. 规格（允许尺寸误差±3mm）： 35.5*11.5*4.5cm</p>	20 个
43	活动区角组合柜	童真	TZ-T 07 0	江西南昌	<p>1. 北欧风情区角柜(6柜1门)*2套 材质:白腊木。规格:233*339*144cm (1) 九格柜:83*30*60cm (2) 门头柜:100*12*142cm (3) 三层弧形柜:100*30*60cm (4) 三格柜:43*30*60cm (5) 木偶台:80*30*144cm (6) 七格柜:83*30*60cm (7) 五格柜:83*30*60cm</p> <p>2. 绿野仙踪组合柜(6柜1门)1套 材质:樟子松+烤漆 规格:262*198*154cm (1) 两层玩具柜:64*30*65cm (2) 入口:84*12*154cm (3) 主题柜D:84*30*65cm (4) 转角柜:30*30*57cm (5) 转角柜:84*30*130cm (6) 六格柜:84*30*65cm (7) 主题柜B:84*30*65cm</p> <p>3. 区角游戏柜(6柜1门)*2套 材质:双面防火板 规格:500*256.8*140cm (1) 八格柜:120*40*80cm (2) 黑板柜:120*40*80cm (3) 入门柜:120*40*140cm (4) 七格柜:120*40*80cm (5) 转角柜:40*40*80cm (6) 手偶台:116.8*40*65cm</p> <p>4. 区角组合柜(7柜1门)*2套 材质:实木多层板 规格:388.2*238.2*158cm (1) 五格柜:100*30*60cm (2) 透明画板:84.2*30*125cm (3) 书柜:60*63*63cm (4) 门头:90*20*158cm (5) 转角柜:54*30*60cm (6) 贩卖台:84.2*30*145cm (7) 六格柜:100*30*60cm</p> <p>5. 松木直拼纹区角(5柜1门)1套 材质:直纹松木 规格:385*245*142cm (1) 三门柜:110*30*62cm (2) 入口柜:110*10*140cm (3) 六格柜:110*30*62cm (4) 贩卖台:80*30*142cm (5) 五格柜:110*30*62cm</p> <p>6. 益智区角柜(5柜1门)1套 材质:刨花板规格:284*205*165cm (1) 五格柜:83*30*65cm (2) 入口柜:83*30*165cm (3) 三格柜:83*30*65cm (4) 弧形柜:70*70*60cm (5) 贩卖台:87*30*145cm (6) 六格柜:83*30*65cm</p>	9 套
44	实木黑板柜	蒸蒸日上	ZJ-T 08 8	浙江温州	<p>▲颜色分类:樟子松, 三格: 120*30*120cm; 货号: 黑板柜</p>	8 个
45	鸡笼	童真	TZ-C 01 6	江西南昌	<p>尺寸: 1200*630*950cm; 类型: 户外实木鸡笼子兔笼子鸟笼子鸭窝下蛋; 作用: 大型鸽子笼花园农场幼儿园防雨</p>	1 个

46	洞洞板 1	童真	TZ-C 01 3	江西 南昌	▲颜色分类:支持定制(60*120 木纹色)(弧形);风格:简约现代;包装体积:0.1m ³ ;材质:木;适用对象:大众;隔板形状:特殊造型;	4个
47	洞洞板 2	童真	TZ-C 01 4	江西 南昌	▲颜色分类:支持定制(60*120cm 木纹色)(云朵形);风格:简约现代;包装体积:0.2m ³ ;材质:木;适用对象:大众;隔板形状:特殊造型;	4个
48	洞洞板 3	童真	TZ-C 01 5	江西 南昌	型号:实木游戏墙;材质:木;适用对象:通用;安装方式:打孔式;颜色分类:支持定制(60*120 木纹色)	1个
49	幼儿园 超市货架	童真	TZ-C 41 1	江西 南昌	颜色分类:120*40*80,原木色A型货架,果蔬贩卖架,绿色果蔬架,超级市场水果;货号:BBQ	3个
50	实木方 格子收 纳盒	童真	TZ-C 38 1	江西 南昌	材质:原木 规格:310mm*210mm*38mm 描述:6格/套,放置桌面便于幼儿拿取材料。	20个
51	户外实 木平衡 木	蒸蒸日上	ZZ-T 04 1	浙江 温州	产品规格:直径20CM 高度20cm(±3cm),长度2米(±0.2m) ★防腐木材制作。不怕风吹雨淋。在户外正常使用寿命在10年以上。经专业技师进行压、刨、铣、冲等处理后,表面进行防腐、防火、防蛀处理,后采用原子灰进行三次刮灰抹平,并打磨光滑,表面喷涂聚氨脂清漆。	4个
52	小帐篷	童真	TZ-C 16 3	江西 南昌	1200*1300*1520,优质布料+实木支架	8个
53	野餐垫	童真	TZ-C 16 4	江西 南昌	野餐垫 200*150CM	10张
54	区域收 纳篮子	童真	TZ-C 17 1	江西 南昌	编织玩具框 材质:注塑,35*30*15cm	160个
55	透明收 纳桶	童真	TZ-C 17 2	江西 南昌	50CM 提手款容量 34 升	20个
56	游戏箱 组合	童真	TZ-C 17 6	江西 南昌	▲适用年龄:3岁,4岁,5岁,6岁,7岁,8岁;适用性别:男女通用;玩具类型:木制玩具;颜色分类:安吉游戏,套装20件,防水防晒 PVC 安吉箱	1套
57	文件夹	童真	TZ-C 56 6	江西 南昌	chanyi/创易,材质:PP;颜色分类:5个装	40个
58	实木树 干隔断	童真	TZ-C 62 0	江西 南昌	规格:1.8米木盒,搭配7-9根2.2米隔断,9根椴木桩,灯带5米,鹅卵石50斤 材质:实木+天然鹅卵石+电子元件	12套

59	网格	童真	TZ-T 12 1	江西南昌	材质：铁质 25 方管，表面烤漆处理，焊缝打磨，无刺，组合套：包括 1 个半圆形、1 个圆形，规格：直径 \geq 60CM*高 160CM：可移动、可推拉、带移动轮，无异味，无尖锐棱角，牢固耐用。各 6 组	50 组
60	展示墙画框	童真	TZ-C 69 0	江西南昌	规格：21*29.7cm，材质实木	50 个
61	玩沙工具组合	童真	TZ-T 13 0	江西南昌	游戏沙水 148 件；型号：20231226；材质：塑料；适用性别：男女通用；类型：玩沙戏水桌/戏水组合模型；	1 套
62	儿童玩水连体服	童真	TZ-C 61 5	江西南昌	1. 规格：27 码鞋内长 17.5cm，；29 码鞋内长 18.5cm，30 码鞋内长 19cm，34 码鞋内长 21cm， 2. 颜色：黄色连体衣+蓝色鞋子； 3. 材质：PVC+针织布； 4. 符合：GB/T 24139-2009《PVC 涂覆织物防水布规范》误差要求：尺寸士误差不得超过要求的 3%	40 套
63	水鞋	童真	TZ-C 18 5	江西南昌	1. 规格：尺码 26.27，28-30 升级松紧口 2. 材质：面料 pvc3. 颜色：多种鞋底材料 pvc 防刮鞋边防撞鞋头弧形鞋口，内胆柔软舒适。	40 双
64	水鞋架	童真	TZ-C 18 6	江西南昌	鞋柜：滚塑 125*23*39cm	1 个
65	跳绳收纳架	童真	TZ-C 17 4	江西南昌	36 孔跳绳收纳架直径 7.5 厘米 1x1 号 1 个	1 个
66	小厨师衣服	童真	TZ-C 12 8	江西南昌	材质：布质 规格：M 码，适合 1m-1.2m 身高儿童， 描述：配有套袖和帽子，柔软亲肤，可爱厨师图案，和生活馆风格相得益彰	40 套
67	雨棚	童真	TZ-C 12 0	江西南昌	伸缩可移动雨棚： 规格：6m*8m 材质：钢 外帐材质：牛津布 顶部、四周围帘 支架撑杆直径 75 绿色 防水防晒 轮子	1 个
68	户外遮阳伞	童真	TZ-1 14	江西南昌	▲材质：防风铝合金伞杆+色织防雨伞布；颜色分类： 2.2 米白色黑胶伞带 20L 底座	2 个
69	儿童洗手池台	童真	TZ-C 11 7	江西南昌	风格：简约现代；柜体材质：实木多层；台面类型：一体陶瓷盆；颜色分类 单柜台面白色长 45 厘米 双柜台面白色长 80 厘米 三柜台面白色	1 个
70	幼儿腰鼓	童真	TZ-T	江西南昌	腰鼓鼓直径 \geq 14 厘米，高度 32 厘米。鼓帮塑料，鼓帮木制的	10 个

			42 1			
71	10寸 实木红 鼓+鼓 架	童真	TZ-T 45 5	江西 南昌	规格：33*18厘米头层牛皮材质，鼓身桐木材质，附鼓棒2根铁架，4脚开撑，带刹车轮，儿童款总高度65CM，成人款总高度80CM	5套
72	庭院大 号卡通 摆件	童真	TZ-C 18 7	江西 南昌	1. 规格：兔爸：长28*宽27*高72cm，盆口径长15*宽11*14cm深，重约5.8KG 兔妈：长28*宽27*高68cm，盆口径长11*宽9*8cm深，重约4.2KG；兔姐：长40*宽21*高55cm，盆口径长16*宽16*17cm深，重约4.3KG；兔弟：长38*宽17*高40cm，盆口径长13*宽13*19cm深，重约3.6KG；2. 材质：养保氧化镁(具有坚硬的特性，似如水泥材质，适用于户外)；3. 工艺：表面采用环保水性漆。	2个
73	幼儿园 协力龙 舟车	童真	TZ-C 19 1	江西 南昌	小猪滑车 材质：滚塑 规格：175*29*45cm	2辆
74	乐高墙	童真	TZ-T 13 2	江西 南昌	1. 环保优质PP塑料材质，无异味，安全环保，色彩丰富，颜色艳丽，光泽度高，采用多道工序打磨，无毛刺 2. 规格：计算系列430件(基础大颗粒115颗，计算系列270颗)由红、兰、黄、绿、白、棕、黑、灰、橙、果绿、浅兰11种颜色组成。(允许尺寸误差±3mm) 大颗粒：15*15*24mm 31*31*24mm 47*31*24mm 63*31*24mm 计算系列：31*31*9mm 乌龟：65*46mm 葡萄：62*44mm 香蕉：46*38mm 花：39*39mm	1块
75	积木粒	童真	TZ-T 00 6	江西 南昌	一套包含18000粒积木。1. 环保优质ABS塑料材质，无异味，安全环保，色彩丰富，颜色艳丽，光泽度高，采用多道工序打磨，无毛刺。 2. 规格：底板(25.5*25.5cm)16片1平方(允许尺寸误差±3mm)	1套
76	积木收 纳槽	童真	TZ-C 19 4	江西 南昌	整体尺寸：31*21*13.5cm，采用环保pp材质，加厚设计，光滑无毛刺，更耐用；盒盖采用叠加设计，盒盖凹槽与底部紧密结合，叠加不易倾倒；箱体透明，方便查找，干净整洁，美化空间。	10个
77	沙水玩 具收纳 架	童真	TZ-C 18 5	江西 南昌	尺寸规格125*65*75	1个
78	体操垫 收纳架	童真	TZ-W 02 1	江西 南昌	85*85*150cm单层带顶板隔板 加厚款带轮子 雨布	10个
79	户外交	童真	TZ-W	江西	障碍 D100*160*10cm	2条

	通区域坡道		07 8	南昌	<p>1. 产品边角圆润，无飞边毛刺，使用中具有足够的安全性和稳定。</p> <p>2. 木质部分：采用芬兰防腐木，经手工打磨后，用腻子灰填补木材原生裂纹，随后采用室外专用氨脂类防水清漆，经过两底一面刷漆处理，总共三道刷漆工艺后自然晾干，成品防腐、防水能力好，无锐边锐角等，整体牢固，无安全隐患。</p> <p>3 装饰亚克力板：采用纯聚甲基丙烯酸甲酯（PMMA）材料制成，厚度 ，透光率达 80% 以上，有极佳的耐候性，抗冲击力强。</p> <p>4. 五金零件：材质：不锈钢半圆头，T 型平头螺丝。表面处理：机械抛光。</p>	
80	户外交通区域加油站	童真	TZ-W 01 4	江西南昌	<p>加油站 B 120*90*160cm</p> <p>1. 产品边角圆润，无飞边毛刺，使用中具有足够的安全性和稳定。</p> <p>2. 木质部分：采用芬兰防腐木，经手工打磨后，用腻子灰填补木材原生裂纹，随后采用室外专用氨脂类防水清漆，经过两底一面刷漆处理，总共三道刷漆工艺后自然晾干，成品防腐、防水能力好，无锐边锐角等，整体牢固，无安全隐患。</p> <p>3 装饰亚克力板：采用纯聚甲基丙烯酸甲酯（PMMA）材料制成，厚度 ，透光率达 80% 以上，有极佳的耐候性，抗冲击力强。</p> <p>4. 五金零件：材质：不锈钢半圆头，T 型平头螺丝。表面处理：机械抛光。</p>	1 个
81	户外交通区域充电桩	童真	TZ-W 09 4	江西南昌	<p>1. 产品尺寸：700 * 380 * 880 mm；</p> <p>▲2. 产品材质：防腐木，PE，亚克力，绳；</p> <p>▲3. 产品配件及尺寸：充电头（149*78.7*15mm）*2；数字黑色亚克力板（127*127*4mm）*2；加油量浅蓝亚克力板（292*127*4mm）*1；充电头荧光绿亚克力板（262*162*4mm）*1；绳（∅ 10*1200mm）*2；</p> <p>4. 产品描述：左边设置加油站：可模拟选择加油，维修，付款，设置加油量，右边设置充电桩：可模拟选择充电量；培养孩子对于数字的认识，锻炼沟通能力与动手操作能力；</p>	1 套
82	儿童实木鞋柜	童真	TZ-W 48 4	江西南昌	规格：L120xW30xH35cm，材质：橡木	8 个
83	户外风车摆件	童真	TZ-W 14 8	江西南昌	灵彩，白色大风车：90*50 材质：实木	2 个

84	户外拱门爬藤架	童真	TZ-W 15 6	江西南昌	尺寸规格 1.2M*2.2M 材质: 铁	2 个
85	区角小沙发	童真	TZ-T 07 9	江西南昌	▲阅读双人沙发: 规格: L86*W44.7*H50.3cm, 材质: 橡木, 单人;规格: L45*W44.7*H50.2cm, 材质: 橡木贴枫木皮, 幼儿沙发: 规格: L50xW39.6xH58.6cm, 材质: 桦木多层板, 桌子: 规格: L71xW46xH28.9cm, 材质: 多层板贴枫木皮	2 套
86	娃娃家烧烤材料	童真	TZ-T 07 8	江西南昌	材质: 夹板、密度板、实木、桦木; 产品尺寸: 39*59*26cm; ▲烧烤架面板: 39*26*1cm, 调料罐: 直径 3.4*6.5cm, 番茄酱: 10*4.5*1.8cm; 控制面板: 34*8*1cm; 白色旋钮: 直径 4.5*1cm;	5 套
87	娃娃家切切乐	童真	TZ-T 08 0	江西南昌	盒子: 椴木边框+3mm厚椴木夹板底; 配件: 荷木; 盖子: 1.8mm厚有机玻璃; 木盒整体尺寸: 213x140x65mm; 菜板: 15*9.2*0.9cm; 面包片: 6.1*5.6*0.8cm; 胡萝卜: 12.7*φ3.3cm	2 套
88	幼儿仿真梳妆台	童真	TZ-T 08 1	江西南昌	规格: L80xW35xH85.3cm, 材质: 橡木	4 张
89	304 不锈钢保温桶	童真	TZ-W 68 4	江西南昌	黑色 外直径: 22.8 桶高: 42 材质: 不锈钢	1 个
90	玻璃饮料桶	童真	TZ-W 26 1	江西南昌	12.5L+不锈钢龙头+底座 规格: 20*54CM	1 个
91	洗衣机	海尔	mate 31	青岛	海尔, 型号: mate31 洗烘一体 规格: 10KG	1 台
92	仿真绿植	童真	TZ-W 85 0	江西南昌	尺寸: 12cm-20cm 不等混装, 材质: 尤加利叶, 用于装饰	8 个
93	金钱树	童真	TZ-W 46 1	江西南昌	金钱树 1-1.1m【红色高福字树脂盆】	6 棵
94	大叶绿萝	童真	TZ-W 54 4	江西南昌	大叶绿萝	4 棵
95	包水管竹皮	童真	TZ-W 64 0	江西南昌	绿色-48mm*20 米	5 套
96	圆弧形沙发凳	童真	TZ-T 08 1	江西南昌	100*40*40CM 3 米直径圆 材质: 松木	2 张

97	户外军训 400 米障碍	童真	TZ-T 18 8	江西南昌	体能感统训练组合 C 桥 12 条、踩踏石 12 个、方块 20 个、雪糕筒 4 个、棍子 7 条、旗子 1 面、圈 2 个、扣子 4 个，共 62 件 规格：270*300*15	1 套
98	体操垫收纳架	童真	TZ-T 18 7	江西南昌	85*85*150cm 单层带顶板隔板 加厚款带轮子 雨布	5 个
99	户外雨衣架	童真	TZ-W 84 0	江西南昌	155*55*120 高 2 层带篷布轮子	1 个
100	分体攀爬架	童真	TZ-T 18 4	江西南昌	规格：16 件组合 采用优质松木材质表面碳化结实耐用，所有边角倒圆处理、无毛刺，做工细致；油漆工艺：使用优质环保聚酯油漆，透明底漆两遍，面漆三遍，表面光滑；防腐处理，耐磨性好，纹理清晰自然，色泽一致。	2 套
101	户外小木屋	童真	ZZRS -Z 142	江西南昌	材质：木制；型号：2020，产地：浙江，适用性别：男女通用；是否可定制：是；规格 2800*32mm*2400。 30*15mm、105*15mm、135*135mm 防腐木制作，含油漆。屋顶双层防腐木闪防水毡。可移动。	9 个
102	木炭积木	童真	TZ-T 14 1	江西南昌	木叔叔，材质：碳木制；1 套（1633 块），适用性别：男女通用；玩具类型：拼搭积木；长方形：1200*100*25；长方形：800*100*25；长方形：600*100*25；长方形：400*100*25；拱形 1：400*200*50；拱形 2：400*200*50；半圆：200*100*50；圆柱：400*100*100；圆柱：200*100*100；圆柱：400*50*50；圆柱：200*50*50；圆柱：100*50*50；梯型：200*100*50；等腰三角形：200*100*50；直角三角形：200*90*50；p 型：200*100*50；异型：170*50*50；扇型：210*100*50；方砖：200*100*50	1 套
103	攀爬墙	童真	TZ-T 14 9	江西南昌	材质：木制；产地：中国大陆，适用性别：男女通用；玩具类型：木制玩具；规格：1800cm*800cm	1 块
104	乐高墙	童真	TZ-T 14 8	江西南昌	型号：大颗粒积木墙；产地：中国大陆；玩具类型：乐高积木；试用类别：男女通用；规格：10 米*1.2 米高	1 块
105	积木粒	童真	TZ-T 14 4	江西南昌	型号：大颗粒积木墙；18000 粒积木；玩具类型：乐高积木；试用类别：男女通用；无毒环保	18000 粒
106	积木收纳槽	童真	TZ-T 64 0	江西南昌	整体尺寸：31*21*13.5cm，采用环保 pp 材质，加厚设计，光滑无毛刺，更耐用；盒盖采用叠加设计，盒盖凹槽与底部紧密结合，叠加不易	10 个

					倾倒；箱体透明，方便查找，干净整洁，美化空间。	
107	涂鸦墙	童真	TZ-C 55 0	江西南昌	120 厘米*4 米，环保 pp 材质/无磁性/0.18 毫米/使用方法：建议湿抹布擦擦拭	36 块
108	特大号雪花片	童真	TZ-C 09 9	江西南昌	1. 材质：PP 食品级环保塑料、安全无毒，颜色艳丽，耐光照不褪色，抗压耐磨，光滑不伤手。 2. 产品由红、黄、蓝、绿、浅蓝、浅绿、橙、紫 8 种颜色组成 规格（允许尺寸误差±3mm）： 大大号直径 53mm 大号直径 43mm 中号直径 33mm 小号直径 23mm 3. 件数：大大号 523 件/箱，大号 980 件/箱 中号 1800 件/箱 小号 3080 件/箱	1000 片
109	泡沫积木	童真	TZ-C 09 4	江西南昌	EVA 泡塑材质，厚度 3cm 件数：52 件（允许尺寸误差±3mm）	20 个
110	玩具收纳框	童真	TZ-C 09 3	江西南昌	好孩子玩具柜 材质：吹塑 规格：95*42*79cm	20 个
111	沙水组合玩具	蒸蒸日上	ZZ-C 09 5	浙江温州	▲食品级原材料，安全、环保、耐用，一体式设计、巧妙的结构加上高韧性的材料，不易断裂、无易脱落部件，手感舒适、经久耐用。2 套探险套装、2 套建筑套装、2 个挖沙手、4 个大铲子、3 个大耙子、2 个水壶、2 套沙模套装	148 套
112	塑木筛网	童真	TZ-C 11 1	江西南昌	69*106*9cm，模拟农村建房时筛沙用具，给小朋友带来筛选的概念。	1 个
113	室外碳化空心积木	童真	TZ-C 09 1	江西南昌	产地：中国大陆，适用性别：男女通用；玩具类型：木制玩具；规格：130 件 1. 拱桥型 30*15*15cm；半圆形 30*15*15cm；长方形：30*30*15cm；长方形：60*30*15cm；等腰三角形：30*15*15cm；直角三角形：30*15*7.5cm；长方形：30*15*15cm；长方形：60*15*7.5cm；长板：45*9*1.5cm；长板：120*15*2cm；	3 组
114	万能感统训练积木	童真	TZ-C 11 3	江西南昌	万能组合，产地：中国大陆，适用性别：男女通用；玩具类型：拼插积木；规格：150 个盘子、336 条管子（蓝色）	2 套
115	户外打击乐器	童真	TZ-D 03 2	江西南昌	材质：铝合金；型号：打击乐器，产地：中国大陆，适用性别：男女通用；玩具类型：其他玩具；乐拍鼓系列：35.40.50*100cm；乐园系列 1 款：70*63*95cm；	2 套
116	EVA 砖块积木	童真	TZ-C 67 1	江西南昌	材质：eva，产地：中国大陆；玩具类型：拼搭积木；高级建筑师 2451 件 eva+高级建筑材料+工具	2 套
117	微单相	童真	TZ-C	江西	国产转接环+YN50/1.8 镜头 双镜头套装 64G	2 台

	机		32 1	南昌	卡, 相机专用三脚架	
118	科技轨道	童真	TZ-C 84 1	江西南昌	产地: 中国大陆; 玩具类型: 其他玩具圆球时空穿梭 3; 规格: 365cm*245cm	1 套
119	户外大滑板平衡车收纳架	童真	TZ-C 25 0	江西南昌	规格: 325*120*30cm, 管为优质环保塑料制作, 更结实, 更安全, 经久耐用、抗紫外线、不易褪色、不易老化, 不会受气候、温差影响而变形; 轮胎 10 个, 每个直径约 50cm, 为吹塑制品, 安全、方便搬动、好清洗; 塑料颜色鲜艳、完全环保。	2 个
120	大滑板平衡车	童真	TZ-C 26 0	江西南昌	幼儿园平衡车 规格: 86*41*57cm	20 辆
121	沙水玩具收纳架	童真	TZ-C 54 2	江西南昌	产地: 中国大陆; 颜色: 白色; 规格: 125*65*75CM; 无毒环保材质、优质 pe 环保材料、无毒无味;	1 个
122	呼啦圈收纳架	童真	TZ-C 53 0	江西南昌	产地: 中国大陆; 颜色: 白色; 规格: 外径 40 厘米、高 130; 无毒环保材质、优质 pe 环保材料、无毒无味;	4 个
123	踩高跷收纳车	童真	TZ-C 15 8	江西南昌	产地: 中国大陆; 颜色: 白色; 规格: 125*65*75cm; 无毒环保材质、优质 pe 环保材料、无毒无味;	1 辆
124	雪花片收纳架	童真	TZ-C 25 6	江西南昌	产地: 中国大陆; 颜色: 白色; 规格: 37*130; 材质: 304 不锈钢、可移动 (4 轮)	30 个
125	体操垫收纳架	童真	TZ-C 65 4	江西南昌	85*85*150cm 单层带顶板隔板 加厚款带轮子 雨布	5 个
126	跨栏	童真	TZ-C 64 6	江西南昌	产地: 中国大陆; 无毒环保材质、优质 pe 环保材料、无毒无味; 尺寸: 80*23*53cm	8 个
127	钻山洞	童真	TZ-C 64 7	江西南昌	产地: 中国大陆; 无毒环保材质、优质 pe 环保材料、无毒无味; 尺寸: 78*77*60cm	8 个
128	体操垫	童真	TZ-C 45 6	江西南昌	材料外套为有机硅耐磨精细帆布, 内胆优质海绵, 展开尺寸为 60*180*10 厘米, 四周为直角带皮革保护层两边应有提手, 方便移动, 也可以带粘扣方便拼接。150*70*10cm	50 块
129	竞速板鞋 (2 人)	童真	TZ-C 87 5	江西南昌	二人实木 70CM	5 双
130	竞速板鞋 (3 人)	童真	TZ-C 57 7	江西南昌	三人实木 100CM	5 双
131	儿童下水裤儿童黄色	童真	TZ-C 97 2	江西南昌	1. 规格: 27 码鞋内长 17.5cm, ; 29 码鞋内长 18.5cm, 30 码鞋内长 19cm, 34 码鞋内长 21cm, 2. 颜色: 黄色连体衣+蓝色鞋子; 3. 材质: PVC+	30 条

	背带裤				针织布；4. 符合：GB/T 24139-2009《PVC涂覆织物防水布规范》误差要求：尺寸±误差不得超过要求的3%	
132	户外下水裤收纳架	童真	TZ-C 21 5	江西南昌	产地：中国大陆；材质：pvc+针织布；适用性别：男女通用；规格：165*45*160 高带篷布	3 个
133	儿童平衡车自行车	童真	TZ-C 65 4	江西南昌	幼儿园平衡车 规格：86*41*57cm	20 辆
134	国防教育系列（野战运动包）	童真	TZ-C 54 6	江西南昌	一套 30 项；材质：pvc 适用性别：男女通用；玩具类型：牛津布	1 套
135	儿童手摇车	童真	TZ-C 06 5	江西南昌	材质：金属+塑料承重 60KG，71*62*40cm 钢架厚度 1.5mm，pp 料	20 辆
136	幼儿储物柜加厚（放单车）	童真	TZ-C 64 5	江西南昌	规格：330*85*95cm 环保 PVC 材质+彩色防雨布 色彩鲜艳 材质环保，抗紫外线、防腐、防污	3 个
137	别墅收纳屋	童真	TZ-C C4 2	江西南昌	产地：中国大陆；材质：木制；适用性别：男女通用；规格：定制 180*60*150（三角顶）	10 个
138	仿真打汽车机玩具	童真	TZ-C 65 4	江西南昌	产地：中国大陆；材质：朔料；适用性别：男女通用；规格：23 件套（顶级套餐）	2 套
139	颜色空心积木	童真	TZ-C 86 0	江西南昌	产地：中国大陆；130 件户外原木空心积木；	4 套
140	彩色亚克力积木	童真	TZ-C 68 4	江西南昌	55 片彩色榉木透光亚克力积木，选用优质榉木+亚克力板，规格：24pcs，产品重量：0.66kg，两底一面水性漆，打磨光滑无毛刺； 55 片彩色榉木透光亚克力积木配置参数如下： 材质：优质榉木+亚克力板； 尺寸单位（cm） 正方形 10 个：尺寸 10*10*4，颜色：紫色 2 个，绿色 2 个，红色 1 个，棕色 2 个，蓝色 2 个，黄色 1 个 矩形 8 个：尺寸 10*20*4，绿色 1 个，红色 2 个，蓝色 1 个，黄色 2 个，棕色 1 个，紫色 1 个 矩形 2 个：尺寸 10*30*4，黄色 1 个，蓝色 1 个 矩形 2 个：尺寸 10*40*4，红色 1 个，棕色 1 个	15 套

					矩形 2 个: 尺寸 10*50*4, 紫色 1 个, 绿色 1 个 拱桥 4 个: 尺寸 10*20*4, 紫色 1 个, 蓝色 1 个, 棕色 1 个, 黄色 1 个 小等腰三角形 6 个: 尺寸 20*20*4, 黄色 1 个, 蓝色 1 个, 棕色 1 个, 红色 1 个, 绿色 1 个, 紫色 1 个 大等腰三角形 5 个: 尺寸 20*20*4, 紫色 1 个, 绿色 1 个, 红色 1 个, 黄色 2 个 直角三角形 4 个: 尺寸 10*20*4, 棕色 1 个, 绿色 1 个, 红色 1 个, 蓝色 1 个 半圆 4 个: 尺寸 10*20*4, 黄色 1 个, 紫色 1 个, 红色 1 个, 棕色 1 个 1/4 圆 5 个: 尺寸 10*10*4, 棕色 1 个, 绿色 1 个, 黄色 1 个, 蓝色 2 个 A 小车 1 个: 尺寸 14.2*9.75*1.8, 榉木色 B 小车 1 个: 尺寸 15*7.8*1.8, 榉木色 C 小车 1 个: 尺寸 15*9.75*1.8, 榉木色 D 小车 1 个: 尺寸 15*9*1.8, 榉木色	
141	250 瓦静音拉胚机	童真	TZ-C 25 1	江西南昌	材质: 铝合金转台 电压: 220V 功率: 150W 尺寸: 350mm*500mm*250mm 功能: 液晶显示面板	5 台
142	实木墩子	童真	TZ-C 15 1	江西南昌	直径 36-40cm 高 50cm	10 张
143	户外餐桌室外儿童小圆桌 4 椅子+伞	童真	TZ-C 78 9	江西南昌	产地: 中国大陆; 圆形座椅; 规格: 113*113*56cm 材质: 防腐木;	3 套
144	休闲小木屋	童真	TZ-C 54 8	江西南昌	材质: 防腐木; 长 1500*宽 1200*高 2000cm	2 个
145	户外景观防腐木木质风车	童真	TZ-C 56 3	江西南昌	风车玩具类型; 木制玩具; 适用性别: 男女通用; 尺寸: 3 米、加灯带、电机	1 台
146	儿童实木鞋柜(舞蹈室)	童真	TZ-C 56 4	江西南昌	规格: L120xW30xH35cm, 材质: 橡木	3 个
147	桌面玩具	童真	TZ-C 23 4	江西南昌	规格: 884*678*386mm 材质: 椴木夹板、榉木 参数: 工艺: 油漆+丝印 清水部件有上清漆;	15 套

					木材湿度小于 14° 边缘打磨光滑，不割手；产品符合玩具检测标准。	
148	区角积木	童真	TZ-C 96 7	江西南昌	材质：积木：榉木； 木盒：39*29*9.5cm；部分积木规格：大圆环： φ25.8*3.3*3.1cm/2 块、中圆环：φ 19.8*3.3*3.1cm/2 块、小圆环：φ 13.2*3.3*3.1cm/2 块；正方体块： 26.4*3.3*3.3cm/2 块、等腰三角形： 6.4*9.1*3.3cm/4 块、三角形： 6.4*13.1*3.3cm/4 块、 部件：等腰三角形*4；大圆环*2；中圆环*2； 小圆环*2；三角形*4；小圆柱*4；长圆柱*2； 正方形*2；短木柱*8；中木柱*2；长木柱*2； 半圆形*4；拱形*2；长方形*2，一 2mm 厚的夹板	15 套
149	数学专用 100 粒	童真	TZ-C 23 4	江西南昌	材质：榉木； 单片粒子 40*40*10mm 共 40pcs 背面软磁 贴片厚 1mm； 配有收纳布袋 1 个	15 套
150	游戏大滚筒	童真	TZ-C 89 2	江西南昌	彩色大滚筒 材质：滚塑 规格：外径 60，内径 48，高 75cm	8 个
151	游戏大滚筒	童真	TZ-C 45 4	江西南昌	大滚圈 材质：滚塑 规格：外径 102cm、内径 63cm、宽度 20cm	4 个
152	儿童织布机	童真	TZ-C 03 5	江西南昌	整体尺寸 55*42.5*80cm， 材料：进口榉木，桦木夹板， 可组装可拆分使用	10 台
153	编织线轴架	真童	TZ-D 84 4	江西南昌	常规（中号）底 12 上 10	10 个
154	儿童统感爬行圈道具	童真	TZ-D 56 1	江西南昌	300CM*50cm*厚 5CM	10 个
155	pvc 管 沙滩泳池鞋架	童真	TZ-D 12 5	江西南昌	4 层 3 排 60*20*53	2 个
156	儿童非洲鼓 8 寸	童真	TZ-D 00 6	江西南昌	规格：20*39CM，科技仿兽皮鼓面，PVC 材质鼓腔，布艺贴面工艺，含背带，鼓包	30 个
157	儿童非洲鼓 9 寸鼓架	童真	TZ-D 45 2	江西南昌	9 寸坐姿站姿两用（适合 8 寸 10 寸非洲鼓	30 个
158	户外交通区域	童真	TZ-D	江西南昌	障碍 D 100*160*10cm	2 条

	坡道		35 1		<p>1. 产品边角圆润，无飞边毛刺，使用中具有足够的安全性和稳定。</p> <p>2. 木质部分：采用防腐木，经手工打磨后，用腻子灰填补木材原生裂纹，随后采用室外专用氨脂类防水清漆，经过两底一面刷漆处理，总共三道刷漆工艺后自然晾干，成品防腐、防水能力好，无锐边锐角等，整体牢固，无安全隐患。</p> <p>3 装饰亚克力板：采用纯聚甲基丙烯酸甲酯（PMMA）材料制成，厚度 2.0mm . 透光率达 80% 以上，有极佳的耐候性，抗冲击力强。</p> <p>4. 五金零件：材质：不锈钢半圆头，T 型平头螺丝。表面处理：机械抛光。</p>	
159	户外交通区域加油站	童真	TZ-D 67 6	江西南昌	<p style="text-align: center;">加油站 B 120*90*160cm</p> <p>1. 产品边角圆润，无飞边毛刺，使用中具有足够的安全性和稳定。</p> <p>2. 木质部分：采用芬兰防腐木，经手工打磨后，用腻子灰填补木材原生裂纹，随后采用室外专用氨脂类防水清漆，经过两底一面刷漆处理，总共三道刷漆工艺后自然晾干，成品防腐、防水能力好，无锐边锐角等，整体牢固，无安全隐患。</p> <p>3 装饰亚克力板：采用纯聚甲基丙烯酸甲酯（PMMA）材料制成，透光率达 80% 以上，有极佳的耐候性，抗冲击力强。</p> <p>4. 五金零件：材质：不锈钢半圆头，T 型平头螺丝。表面处理：机械抛光。</p>	1 个
160	户外交通区域充电桩	童真	TZ-D 23 4	江西南昌	<p>1. 产品尺寸：700 * 380 * 880 mm；</p> <p>2. 产品材质：防腐木，PE，亚克力，绳；</p> <p>3. 产品配件及尺寸：充电头 (149*78.7*15mm)*2; 数字黑色亚克力板 (127*127*4mm)*2; 加油量浅蓝亚克力板 (292*127*4mm)*1; 充电头荧光绿亚克力板 (262*162*4mm)*1; 绳 (∅ 10*1200mm)*2;</p> <p>4. 产品描述：左边设置加油站：可模拟选择加油，维修，付款，设置加油量，右边设置充电桩：可模拟选择充电量；培养孩子对于数字的认识，锻炼沟通能力与动手操作能力；</p>	1 个
161	户外交通区域交通指挥台	童真	TZ-D 46 3	江西南昌	<p style="text-align: center;">指挥台 100*100*185cm</p> <p>1. 产品边角圆润，无飞边毛刺，使用中具有足够的安全性和稳定。</p> <p>2. 木质部分：采用芬兰防腐木，经手工打磨后，用腻子灰填补木材原生裂纹，随后采用室外专</p>	2 个

					<p>用氨脂类防水清漆，经过两底一面刷漆处理，总共三道刷漆工艺后自然晾干，成品防腐、防水能力好，无锐边锐角等，整体牢固，无安全隐患。</p> <p>3 装饰亚克力板：采用纯聚甲基丙烯酸甲酯（PMMA）材料制成，厚度，透光率达80%以上，有极佳的耐候性，抗冲击力强。</p> <p>4. 五金零件：材质：不锈钢半圆头，T型平头螺丝。表面处理：机械抛光。</p>	
162	户外交通区域交通路障	童真	TZ-D 67 8	江西南昌	<p>障碍 A 100*160*10cm</p> <p>1. 产品边角圆润，无飞边毛刺，使用中具有足够的安全性和稳定。</p> <p>2. 木质部分：采用芬兰防腐木，经手工打磨后，用腻子灰填补木材原生裂纹，随后采用室外专用氨脂类防水清漆，经过两底一面刷漆处理，总共三道刷漆工艺后自然晾干，成品防腐、防水能力好，无锐边锐角等，整体牢固，无安全隐患。</p> <p>3 装饰亚克力板：采用纯聚甲基丙烯酸甲酯（PMMA）材料制成，厚度，透光率达80%以上，有极佳的耐候性，抗冲击力强。</p> <p>4. 五金零件：材质：不锈钢半圆头，T型平头螺丝。表面处理：机械抛光。</p>	3个
163	户外交通区域交通围栏	童真	TZ-D 97 4	江西南昌	<p>▲玩具类型：木制玩具；适用性别：男女通用；产地：中国大陆；规格：120x10x80cm</p> <p>1. 产品边角圆润，无飞边毛刺，使用中具有足够的安全性和稳定。</p> <p>2. 木质部分：采用芬兰防腐木，经手工打磨后，用腻子灰填补木材原生裂纹，随后采用室外专用氨脂类防水清漆，经过两底一面刷漆处理，总共三道刷漆工艺后自然晾干，成品防腐、防水能力好，无锐边锐角等，整体牢固，无安全隐患。</p> <p>3 装饰亚克力板：采用纯聚甲基丙烯酸甲酯（PMMA）材料制成，厚度，透光率达80%以上，有极佳的耐候性，抗冲击力强。</p> <p>4. 五金零件：材质：不锈钢半圆头，T型平头螺丝。表面处理：机械抛光。</p>	3个
164	户外交通区域交通山洞	童真	TZ-D 23 5	江西南昌	<p>▲单个规格：180*65*150cm</p> <p>1. 铁件：铁件3*5cm厚度为2mm镀锌钢管，经酸洗处理，后表面光滑，抗紫外光能力强，色彩鲜艳，不易脱落，耐腐蚀；</p> <p>2. 透明部分采用4mm厚耐力板，特性：耐撞击、坚韧安全；</p>	2个

					3. 螺丝均采用不锈钢 304#材质防盗螺丝，牢固可靠，不易松动脱落及变形和损坏。	
165	户外交通区域 交通收费站	童真	TZ-D 45 2	江西南昌	<p>▲规格：80*45*170cm；</p> <p>1. 主体材质木，主立柱 9.5*9.5cm，表面处理：进行压、刨、铣、冲等处理后，表面进行防腐、防蛀处理，后采用原子灰进行三次刮灰抹平，并打磨光滑，表面喷涂三次聚氨脂清漆。</p> <p>2. 螺丝均采用不锈钢 304#材质防盗螺丝，牢固可靠，不易松动脱落及变形和损坏。；</p> <p>3. 产品外表和内表以及儿童手指可触及处无毛刺及尖锐的棱角，油漆采用户外哑光漆。</p>	2 个
166	户外交通区域 交通洗车场	童真	TZ-D 23 5	江西南昌	<p>洗车隧道 190*170*155cm</p> <p>1. 产品边角圆润，无飞边毛刺，使用中具有足够的安全性和稳定。</p> <p>2. 木质部分：采用芬兰防腐木，经手工打磨后，用腻子灰填补木材原生裂纹，随后采用室外专用聚氨脂类防水清漆，经过两底一面刷漆处理，总共三道刷漆工艺后自然晾干，成品防腐、防水能力好，无锐边锐角等，整体牢固，无安全隐患。</p> <p>▲3. 装饰、隔板 PE 板材质：高密度聚乙烯，厚度 1.5cm，产品无臭，无毒，手感似蜡，具有优良的耐低温性能(最低使用温度可达-70~-100℃)，化学稳定性好，能耐大多数酸碱的侵蚀(不耐具有氧化性质的酸)，常温下不溶于一般溶剂，吸水性小，电绝缘性能优良。装饰亚克力板：采用纯聚甲基丙烯酸甲酯 (PMMA) 材料制成，透光率达 80%以上，有极佳的耐候性，抗冲击力强。</p> <p>4. 五金零件：材质：不锈钢半圆头，T 型平头螺丝。表面处理：机械抛光。</p>	2 个
167	户外交通区域 交通停车场	童真	TZ-D 78 1	江西南昌	<p>停车棚 200*150*170cm</p> <p>1. 产品边角圆润，无飞边毛刺，使用中具有足够的安全性和稳定。</p> <p>2. 木质部分：采用芬兰防腐木，经手工打磨后，用腻子灰填补木材原生裂纹，随后采用室外专用聚氨脂类防水清漆，经过两底一面刷漆处理，总共三道刷漆工艺后自然晾干，成品防腐、防水能力好，无锐边锐角等，整体牢固，无安全隐患。</p> <p>3. 篷布采用 PVC。</p> <p>4. 五金零件：材质：不锈钢半圆头，T 型平头螺丝。表面处理：机械抛光。</p>	6 个

168	儿童警察服	童真	TZ-D 23 5	江西南昌	规格：产品面料：舒适面料款。 用料厚度：适中警察 消防 交警 说明≥小 码 100-130 大码 130-160	5 套
169	安吉游戏板车	童真	TZ-D 57 6	江西南昌	滑板车 材质：吹塑 规格：43*40.5*9.5	2 辆
170	儿童菜板	童真	TZ-D 35 0	江西南昌	材质：竹质+牛皮绳 规格：230mm*150mm*10mm 描述：生活馆基础工具，清新简约的设计感	30 块
171	儿童平衡训练跷跷板	童真	TZ-D 23 4	江西南昌	规格：123*36*49cm 材质：塑料 采取弧形设计	10 块
172	玻璃钢卡通坐凳	童真	SQT- S5 76	江西南昌	材质：玻璃钢；产地：福建（海龟坐凳、章鱼坐凳、螃蟹座椅、海豚座椅、海螺座椅、鲸鱼座椅、螃蟹座椅、贝壳座椅）	3 张
173	区域柜	童真	TZ-B 35 0	江西南昌	1. 尺寸：120*30*80cm 2. 整体采用优质橡木，不开裂、不易变形。边缘厚度为 1.6cm 整体采用榫卯结构坚固耐用 3. 采用优质环保油漆喷涂而成，安全、无毒无味，凸显木材纹理，手感光滑。 4. 四角为小圆角，角表面光滑、无毛刺、无弯曲	20 个
174	娃娃家沙发	童真	TZ-B 68 4	江西南昌	童趣儿童家具，规格：L45*W44.7*H50.2cm，材质：橡木贴枫木皮	8 个
175	幼儿课桌、椅	童真	TZ-B 45 6	江西南昌	一张桌子和 6 张椅子为一套。 规格结构说明： 1. 高度说明：桌高 760mm，凳高 420mm。 2. 材质与规格：桌、凳面均采用 18mm 厚优质橡木指接板，桌面尺寸：长 600×宽 400×厚 18mm，带笔槽，凳面尺寸长 350×宽 250×厚 18mm。 3. 桌斗前挡板、侧板、桌底板采用 10mm 厚实木松木指接板。 4. 桌、凳架立柱：采用美国松木制作，桌腿 45*35mm，上横档 35*25mm，中下横档 35*30mm，四面刨光，边角做倒角抛光处理。 5. 整体选材、工艺及制作说明：课桌凳架所有材质均为柯木，木材必须经过脱脂、杀虫、干燥处理，没有腐朽，结构牢固。脚料、横档、的材料不能使用边料，不允许使用有边角缺陷、虫蛀、腐朽、霉变、开裂、变形等影响产品结构强度和外观的材料，材质符合国家标准要求，采用一底一面油漆，使用环保安全透明漆，耐酸、耐碱，硬度高、耐摩擦、亮度高，易清洁，	12 套

					水性色。	
178	书架	童真	TZ-B 23 1	江西南昌	规格：840*330*810mm	4 个
179	户外杯架	童真	TZ-B 89 0	江西南昌	规格：L119xW30xH110cm，材质：橡木	8 个
180	毛巾架	童真	TZ-B 68 4	江西南昌	规格：L115xW50xH98.8cm，材质：橡木	4 个
181	衣帽间衣柜	童真	TZ-B 65 4	江西南昌	规格：L120xW40xH115cm，材质：橡木贴枫木皮	4 个
182	单人床	蒸蒸日上	ZZ-B 46 8	浙江温州	<p>▲1. 尺寸：138x60x20cm(H)</p> <p>2. 整体采用优质樟子松，不开裂、不易变形。整体采用榫卯结构坚固耐用</p> <p>3. 采用优质环保油漆喷涂而成，安全、无毒无味，凸显木材纹理，手感光滑。</p> <p>4. 四角为小圆角，角表面光滑、无毛刺、无弯曲</p>	108 张
183	学生用床	童真	TZ-B 23 4	江西南昌	规格：L140xW60xH20cm，材质：橡木	540 张
184	学生桌子	童真	TZ-B 53 3	江西南昌	规格：L120xW60xH51cm，材质：橡木	300 张
185	学生椅子	童真	TZ-B 85 6	江西南昌	规格：L30xW30xH55cm，坐高 29，材质：松木	1140 张
186	玩具柜 1	童真	TZ-B 23 1	江西南昌	规格：L91xW30xH58cm，无背板，材质：橡木材质	24 个
187	玩具柜 2	童真	TZ-B 76 8	江西南昌	<p>▲青蛙 4 个、小熊 4 个卡通玩具柜 60*30*110cm；3 层书柜 2 个（背面有板的）160*120*30cm；2 层书柜（背面有板的）140*86*30cm 2 个；多功能豪华三格书架 1 个；简约现代储物柜餐边柜 6 个 120*40*90cm；屋顶柜 3 个 120*30*90cm，区域玩具柜带背板 5 格、七格共 6 个 120*30*80cm</p>	31 个
188	书包柜	童真	TZ-B 23 4	江西南昌	▲规格：L120xW30xH89.5cm，材质：橡木	36 个
189	大型玩具	蒸蒸日上	ZZ-B 21 4	浙江温州	<p>大型玩具：</p> <p>1. 规格：9.4*4.7*3.8m，立柱直径 114mm，不少于 12 根，壁厚不低于 2mm，附件管子直径为 32/25mm，采用镀锌管，整体加工后经特殊工艺除锈，抛沙。表面再经过静电粉末喷涂流水线高温固化，表面光滑，抗紫外线能力强。</p> <p>2. 平台：110*110cm 四方平台不少于 3 块，</p>	3 套

					<p>材质： 镀锌钢板。爬梯一个，铁台梯一个，长过桥平台 1 个，</p> <p>3. 塑料配件包含青蛙顶 2 个，螺旋 S 滑 1 个，内径 76cm 三桶 1 套，双滑道 1 条，塑料爬梯 1 个，造型装饰共 3 个，采用滚塑专用料经滚塑成形，抗静电能力强，安全环保，耐候性好，强度高。</p> <p>4. 扣件采用高强度铝合金一次性铸造成形。</p> <p>5. 五金配件：螺丝采用不锈钢材质，牢固耐用。滑梯符合 GB/T27689-2011《无动力类游乐设施儿童滑梯》检测标准</p> <p>塑料料子符合：GB6675.1-2014《玩具安全第一部分：基本规范》中的项目检测，扣件符合：GB6675.4-2014.《玩具安全第四部分：特定元素的迁移》中的项目检测，塑粉符合：GB6675.4-2014.《玩具安全第四部分：特定元素的迁移》中的项目检测，钢管符合：GB6675.4-2014.《玩具安全第四部分：特定元素的迁移》中的项目检测，平台符合：GB6675.4-2014.《玩具安全第四部分：特定元素的迁移》中的项目检测，立柱符合：GB6675.4-2014.《玩具安全第四部分：特定元素的迁移》中的项目检测。</p>	
190	中型玩具	童真	TZ-B 12 3	江西 南昌	<p>规格：8.7*6.1*3.8m；具体要求：</p> <p>1. 立柱采用$\Phi 114$mm，壁厚为≥ 2.0mm 热镀锌钢管经机械抛光，表面用塑粉静电喷塑，高温加热后，不褪色，不掉色，色彩鲜艳。</p> <p>2. 平台和楼梯：四方平台尺寸 1154\times1154mm，厚度≥ 2mm。经特殊工艺处理表面防滑性能好，冲孔$\Phi \leq 8$mm，防止儿童游戏时手指受伤。配件：铁件扶手挡板均按照国家标准，$\Phi 48$. $\Phi 38$. $\Phi 32$，壁厚≥ 1.8mm，不褪色，不掉色，色彩鲜艳。</p> <p>3. 塑料：采用食品级工程塑料，无毒无味，渗入抗紫外线，光稳定剂及抗静电剂，高级颜料粉，防脱色、韧性好、高强度（壁厚≥ 6mm）、两面光滑、不褪色、磨砂表面滚塑成型。</p> <p>4. 连接件及底盘：铝合金材料，外表圆形，造型美观，无棱角，安全牢固，不生锈，经久耐用，经机械抛光，表面用塑粉静电喷塑，高温加热后，不褪色，不掉色，色彩鲜艳。</p> <p>5. 五金配件：采用不锈钢螺丝，外露螺丝均采用半圆头、无棱角处理，具有预防任意调整功能，以保证使用者设施结构的安全。</p>	1 套

191	窗帘	童真	TZ-B 57 8	江西南昌	1. 规格: 1200mm*2400mm。 2. 平绒或棉布材质, 正面为暗红色、反面亮银色。 3. 布体严格要求高强遮光底衬, 双层锁边, 不透光、防晒、防水。配布带及挂钩应, 符合 JY0001-2003 的有关规定。	2 批
192	幼教儿童三轮车	童真	TZ-B 11 2	江西南昌	规格: 82*58*63cm, 车身采用热镀锌 轮子采用弧形实心橡胶轮胎一次成型无缝式密实设计, 轮胎 PP 材料脚踏双卡簧加固。	54 辆
193	户外大型建构积木	欣童	ZJ-B 65 8	浙江温州	<p>▲1. 碳化+水性清漆; 面漆/底漆采用绿色环保水性漆, 经全自动油漆喷涂/滚涂生产线。</p> <p>2. 材质: 松木。边缘抛圆处理, 外表面和内表面以及儿童可触及的隐蔽处, 均没有锐利的棱角、毛刺等露出的锐利尖锐。木材含水率和甲醛释放量符合 GB6675-2014 和 GB/T22048-2015 的要求, 866 件碳化积木参数如下:</p> <p>3. 积木种类 尺寸 (cm) 866 片</p> <p>4. 配置表; (cm)</p> <p>长条板 120*10*2.5 12</p> <p>正方形 10*10*5 120</p> <p>正方形 10*10*2.5 132</p> <p>长方形 20*10*5 200</p> <p>长方形 20*10*2.5 160</p> <p>长方形 40*10*2.5 66</p> <p>长方形 60*10*2.5 40</p> <p>长方形 (开槽) 60*10*2.5 6</p> <p>长方形 80*10*2.5 18</p> <p>三角形 39*20*2.5 12</p> <p>直角三角形 40*20*2.5 8</p> <p>圆柱积木 Φ10*20 6</p> <p>圆柱积木 Φ10*40 2</p> <p>圆柱积木 Φ5*10 20</p> <p>圆柱积木 Φ5*20 20</p> <p>圆柱积木 Φ5*40 10</p> <p>半圆环积木 30*15*2.5 6</p> <p>半圆积木 10*5*2.5 6</p> <p>四分之一圆环积木 42*15*2.5 8</p> <p>扇形积木 半径为 20cm 8</p> <p>Y 型 40*30*2.5 2</p> <p>三叉路 42*30*2.5 4</p>	2 套
194	儿童感统训练器械	童真	TZ-B 76 4	江西南昌	儿童高跷、脚甩球、青蛙跳、滚铁环、皮球	40 套
195	儿童独轮小推	童真	TZ-B	江西南昌	44*35*56cm 选用全新 PE 高级材料制成, 安全无毒	20 辆

	车		00 5			
196	室内儿童益智思维训练玩具	贝玛	BM-B 00 6	浙江 丽水	<p>▲1. 环保水性漆</p> <p>2. 材质：新西兰松。边缘抛圆处理，外表面和内表面以及儿童可触及的隐蔽处，均没有锐利的棱角、毛刺等露出的锐利尖锐。木材含水率和甲醛释放量符合 GB6675-2014 和 GB/T22048-20 经典版一配件名称</p> <p>规格 (cm) 长 宽 高</p> <p>长方形 45 5 2.5 8</p> <p>半圆形 4</p> <p>* 形状 15 15 2.5 2</p> <p>长方形 15 5 2.5 8</p> <p>三角形 15 5 2.5 8</p> <p>三角形 5 5 2.5 8</p> <p>半圆形 10 5 2.5 4</p> <p>半环形 20 10 2.5 2</p> <p>半环形 30 15 2.5 2</p> <p>1/4 环形 10 10 2.5 4</p> <p>1/8 环形 7.5 7.5 2.5 8</p> <p>长方形 30 2.5 2.5 4</p> <p>圆柱形 5 5 5 10</p> <p>日字形 20 10 2.5 4</p> <p>田字形 20 20 2.5 4</p> <p>长方形 15 2.5 2.5 4</p> <p>长方形 10 2.5 2.5 8</p> <p>三角形 15 2.5 5 4</p> <p>三角形 10 10 5 4</p> <p>三角形 10 10 2.5 8</p> <p>圆柱形 10 5 5 6</p> <p>拱形 10 5 5 4</p> <p>拱形 10 5 2.5 8</p> <p>半圆形 5 2.5 5 4</p> <p>半圆形 5 2.5 2.5 8</p> <p>长方形 15 2.5 2.5 16</p> <p>正方形 5 5 5 18</p> <p>正方形 5 5 2.5 24</p> <p>三角形 5 5 5 12</p> <p>三角形 5 5 2.5 24</p> <p>长方形 10 5 5 6</p> <p>长方形 10 5 2.5 20</p> <p>长方形 10 2.5 2.5 32</p> <p>正方形 5 5 2.5 12</p> <p>长方形 30 5 2.5 4</p> <p>长方形 15 5 5 6</p> <p>长方形 15 5 2.5 16</p>	1 套

197	户外攀爬组合	童真	TZ-B 23 4	江西南昌	▲8面攀爬架: 4.8*1.5*2m 钻洞: 2*0.8m; 秋千: 2.4*1.5*2m; 荡桥: 2.8*1.3*0.8m; 材质: 进口非洲黄花梨木, 无瑕疵, 均经过刨光、砂光、倒角、圆角处理, 成品无毛刺、无裂纹, 接缝自然, 无明显缺口和缝隙; 喷漆均匀, 表面漆膜平整光亮、无皱皮、发粘和漏漆现象。油漆采用环保净味油漆, 三底两面, 均为整体喷涂漆面。	1套
198	电子琴	童真	PSR- E4 73	江西南昌	键盘: 61键(钢琴外观琴键) 复音数: 48 音色: 400种内置音色; 数码音效: 混响(10种)、虚拟音乐厅、舞曲音效 节奏/模式: 100内置节奏、50首舞曲节奏 课程功能: 简易课程重复; 课程部份选择(左手、右手、双手)评分; 声导指法 连接APP: 是 自动伴奏: 模式: 卡西欧和弦, 多指和弦1. 多指和弦2(关6音), 多指和弦3(指控低音), 全键盘和弦 控制器: 开始/关闭, 前奏, 标准/插入, 变奏/插入, 同步/尾奏 内置乐曲: 60(乐曲库) 节拍器: 拍子: 关、1-9(速度范围: 4分音符=20-255) 其他功能: 舞曲模式; 音键设置100个; 节奏、乐曲库控制器 移调: ±1八度(-12to0to+12半音) 调音: A4= 415.5 to 465.9 Hz [初始默认值: 440.0 Hz] 踏板: 标准 ack(延音, 抽选柔音, 节奏) MIDI: GM兼容性: 1级; USB端口 扬声器: 10cm x2; 输出功率: 2W+2W 输入/输出端口: 耳机/输出(标准立体声 JACK) 延音/踏板 音频输入 电源接口 电源要求: 电池: AA型 x6/ AC交流电源: AD-E95100L; 含琴架、琴凳	6台
199	教师办公桌椅	童真	TZ-B 12 5	江西南昌	教师桌: 规格: L148xW60xH74.6cm, 材质: 橡木。教师椅; 规格: L44xW49xH79cm, 材质: 橡木	17套
200	彩虹伞打地鼠	童真	TZ-B 68 6	江西南昌	规格: 直径5m, 采用加厚牛津布, 针线细腻, 不易塌线, 13洞。	33套
201	木梯五件套	童真	TZ-B 98 7	江西南昌	2个高凳, 2个直梯, 1个长板; 高凳外沿尺寸为: 长58cm*宽50cm*高100cm 圆棒Φ	2套

					<p>4. 4cm。</p> <p>工艺亮点:</p> <ol style="list-style-type: none"> 1. 梯子四根立柱低角面磨圆处理,防止在地面拖拉木材开裂。 2. 炭烤均匀,整体无明显色差,全部水帘喷环保华润漆。 3. 棱角处理全部倒圆,光滑无毛刺。 4. 榫卯结构木销固定所有木销全部浸泡白乳胶。 5. 材质:松木。 <p>矮凳外沿尺寸为:长58cm*宽50cm*高80cm 圆棒Φ4.4cm。</p> <p>工艺亮点:</p> <ol style="list-style-type: none"> 1. 梯子四根立柱低角面磨圆处理,防止在地面拖拉木材开裂。 2. 炭烤均匀,整体无明显色差,全部水帘喷环保华润漆。 3. 棱角处理全部倒圆,光滑无毛刺。 4. 榫卯结构木销固定,所有木销全部浸泡白乳胶。 5. 材质:全进口松木。 <p>长梯外沿尺寸为:长195cm*宽39cm*厚6.2cm</p> <p>工艺亮点:</p> <ol style="list-style-type: none"> 1. 炭烤均匀,整体无明显色差,全部水帘喷环保华润漆。 2. 棱角处理全部倒圆,光滑无毛刺。 3. 所有木销全部浸泡白乳胶。 4. 材质:全进口松木。 5. 包装防震处理。 	
202	七轮滚轮协力车	童真	TZ-B 08 9	江西南昌	规格:164*69*65cm,采用环保PE材质,多彩滚轮带防滑图案,整体边缘圆润处理,连接处加固加厚。	4 辆
203	分体儿童跨栏架	童真	TZ-B 50 8	江西南昌	上11.5cm下22.5cm直径; 高31cm 2桶1杆 规格:71*25*30cm 工程塑料,一次成型,无毒,环保。	4 个
204	硬塑雪糕桶跨栏	童真	TZ-B 07 5	江西南昌	2筒1杆。雪糕桶30cm,杆长100cm;材质:聚乙烯,一次注塑成型,表面光滑无毛刺	30 个
205	可调节跨栏	童真	TZ-B 40 5	江西南昌	调节跨栏EVA 长70*高50cm	10 个
206	滚筒统感训练器材1	童真	TZ-B 76 0	江西南昌	滚筒 50*60cm 10mm	6 个

207	滚筒统感训练器材 2	童真	TZ-B 07 0	江西南昌	滚筒 56*60cm 12mm	6 个
209	儿童彩虹伞	童真	TZ-B 80 7	江西南昌	奇特乐, 儿童彩虹伞, 直径 3-4 米	20 把
210	幼儿园踩高跷	童真	TZ-B 12 4	江西南昌	规格: 不小于 10*10cm, 材质为食品级工程塑料制作, 无毒无味, 安全环保, 颜色鲜艳, 采用注塑一次成型工艺, 锻炼儿童的平衡协助能力。	60 对
211	儿童篮球	童真	TZ-B 64 1	江西南昌	规格: 18cm 1. 优质耐磨橡胶材质 2. 耐磨耐打, 室内外通用, 手感佳, 同时采用加长气嘴长度, 球体不漏气。	220 个
212	幼儿园感统训练器材平衡脚踏车	童真	TZ-B 75 6	江西南昌	规格: 35*44*55cm, 材质: 优质环保塑料+铁 平衡脚踏车扶手可拆装。	80 辆
213	幼儿园篮球架	童真	TZ-V 35 1	江西南昌	篮板尺寸: 110*75cm 材料: 铁质主杆+pvc 透明板+PE 底座 底座尺寸: 91*62*15cm 表面处理: 喷塑防锈处理 钢管尺寸: 66mm	12 个
214	篮球置物架	童真	TZ-V 12 4	江西南昌	规格: 120*45*105cm. 采用优质不锈钢材质, 经久耐用不生锈, 表面光滑无毛刺, 充分保证使用者安全, 收纳球类实用性强。	1 个
215	脚踏车	童真	TZ-V 54 0	江西南昌	规格: 82*58*63cm, 车身采用热镀锌 轮子采用弧形实心橡胶轮胎一次成型无缝式密实设计, 轮胎 PP 材料脚踏双卡簧加固。	35 辆
216	户外体育感统训练器材平衡脚踏车脚踏车	童真	TZ-V 12 0	江西南昌	规格: 35*44*55cm. 材质: 优质环保塑料+铁 平衡脚踏车扶手可拆装。	20 辆
217	幼儿园滑车平衡车	童真	TZ-V 80 2	江西南昌	规格: 12 寸 材质: 高碳钢+EVA 风火轮轴承配件+环保皮革; 颜色: 粉黑、黄黑、橙黑、红黑、蓝黑	10 辆
218	木马	童真	TZ-V 08 0	江西南昌	单人摇马 (滚塑) 66*29*45	18 个
219	大型户外体育	童真	TZ-V 56 4	江西南昌	▲规格: 16 件组合 防腐木平衡梯、攀爬、绳吊、平衡车 采用优质松木材质表面碳化结实耐	1 套

	器材				用,所有边角倒圆处理、无毛刺,做工细致;油漆工艺:使用优质环保聚酯油漆,透明底漆两遍,面漆三遍,表面光滑;防腐处理,耐磨性好,纹理清晰自然,色泽一致。	
220	户外体育器材	童真	TZ-V 34 5	江西南昌	20m*1.3m*3m,防腐木平衡梯、攀爬、绳吊、平衡车	1套
221	悬浮地板	童真	TZ-V 26 3	江西南昌	欧百娜,30.48*30.48cm,厚度1.55cm,310克,350m ² /套。	2套
222	鞋架	童真	TZ-V 55 8	江西南昌	规格:宽60*深35*高96厘米; 材质:实木材质; 4层实木活动隔板,可拆可调节,根据鞋子的尺码来调节;	2个
223	玩具筐	童真	TZ-V 67 9	江西南昌	规格:200×195×85mm(±10mm) 材质:PP材质,坚固耐用、无异味。	60个
224	儿童投篮机	童真	TZ-V 85 6	江西南昌	规格:80*70(167-230)cm,可调节高度;	3台
225	跳绳	童真	TZ-V 25 0	江西南昌	规格:2.8m可调节长度,重量约130g; 材质:PVC; 工艺:材质软弹,打到不痛,波形设计助力小,耐磨耐用。	50条
226	独轮车	童真	TZ-V 50 8	江西南昌	规格:32*35*85cm 环保塑料一体成型,结实耐用。	8辆
227	实心体操海绵棒	童真	TZ-V 68 0	江西南昌	规格:45cm 食品级工程塑料色彩鲜艳安全环保无毒无味	35条
228	轮胎	童真	TZ-V 06 8	江西南昌	规格:外径约50cm,内径约30cm,厚16cm, 橡胶材质,喷涂水性油漆	30条
229	轮胎架	童真	TZ-V 68 0	江西南昌	科万游乐轮胎架 材质:PVC管 10格规格:255*53*53cm	4个
230	户外管道收纳架	童真	TZ-V 89 7	江西南昌	加厚155*17*55cm高带篷布	3个
231	户外餐桌椅	童真	TZ-V 46 2	江西南昌	蓝玻璃+不锈钢架+雨伞(双柱中间有孔)	1套
232	儿童双人跷跷板	童真	TZ-V 37 3	江西南昌	双人跷跷板 材质:吹塑 规格:125*40*60cm	35块
233	区域区角柜	童真	TZ-V 78 4	江西南昌	圆桌 规格:500x500x550mm 材质:橡木, 4个圆凳	8组

					<p>规格：250x250x300mm 材质：橡木 围裙架</p> <p>规格：1000x250x1100mm 材质：采用 17mm 松木 材质， 贩卖台</p> <p>规格：840x300x1477mm，材质：采用 18mm 松木， 环保材质。</p> <p>森林系列-入口</p> <p>规格：L83.7xW31xH146c ， 材质：实木， 2 个 5 格矮柜. 无背板</p> <p>规格：L91xW30xH58cm，无背板，材质：橡木材 质：橡木， 2 个 6 格矮柜. 无背板</p> <p>规格：L91xW30xH58cm，材质：橡木，无背板， 传统-两层玩具柜</p> <p>规格：L91xW30xH58cm，材质：橡木，无背板， 2 层转角矮柜 L30xW30xH58cm 橡木</p>	
234	袋鼠跳跳袋	童真	TZ-V 96 7	江西省 南昌市	<p>规格：直径不小于 45*70cm；</p> <p>★加厚耐磨牛津布，做工精湛，拉手加固，通过跳袋可以锻炼儿童跳跃能力，发展动作的协调性，培养儿童的团队意识，促进儿童体质，促进血液循环，提高免疫力。</p>	40 个
235	跳跳球	童真	TZ-V 82 5	江西省 南昌市	<p>Φ15cm，材质为优质环保 PVC 乳胶，色彩鲜艳，无毒无味，安全环保，适合幼儿使用。</p>	20 个
236	幼儿园户外挖沙铲子桶宝宝玩沙子工具器材	童真	TZ-V 35 1	江西省 南昌市	<p>挖沙 7 件套（平口铲子 1. 尖口铲子 1. 水桶 1. 城堡 2. 小铲子 1. 小耙子 1）FDA 食品级原材料，安全、环保、耐用，一体式设计、巧妙的结构加上高韧性的材料，不易断裂、无易脱落部件，手感舒适、经久耐用。</p>	10 套
237	幼儿园户外体育多人协力车感统训练器材	童真	TZ-V 96 7	江西省 南昌市	<p>老虎滑车 材质：滚塑 规格：200*20*57cm</p>	10 辆
238	跳皮筋	童真	TZ-V 07 8	江西省 南昌市	<p>7 米皮筋</p>	50 条
239	幼儿园户外体育器械多	童真	TZ-V 08 7	江西省 南昌市	<p>规格：205*69*65cm，采用环保 PE 材质，拆装发货现场安装。多彩滚轮带防滑图案，整体边缘圆润处理，连接处加固加厚</p>	5 辆

	人滚筒协助车					
240	幼儿园户外体育活动碳化大积木	欣童	XT-V 05 6	浙江温州	<p>▲1. 碳化+水性清漆；面漆/底漆采用绿色环保水性漆。</p> <p>材质：松木。边缘抛圆处理，外表面和内表面以及儿童可触及的隐蔽处，均没有锐利的棱角、毛刺等露出的锐利尖锐。木材含水率和甲醛释放量符合 GB6675-2014 和 GB/T22048-2015 的要求, 866 件碳化积木参数如下 积木种类 尺寸 (cm) "866 片</p> <p>2. 配置表" (cm)</p> <p>长条板 120*10*2.5 12</p> <p>正方形 10*10*5 120</p> <p>正方形 10*10*2.5 132</p> <p>长方形 20*10*5 200</p> <p>长方形 20*10*2.5 160</p> <p>长方形 40*10*2.5 66</p> <p>长方形 60*10*2.5 40</p> <p>长方形 (开槽) 60*10*2.5 6</p> <p>长方形 80*10*2.5 18</p> <p>三角形 39*20*2.5 12</p> <p>直角三角形 40*20*2.5 8</p> <p>圆柱积木 Φ10*20 6</p> <p>圆柱积木 Φ10*40 2</p> <p>圆柱积木 Φ5*10 20</p> <p>圆柱积木 Φ5*20 20</p> <p>圆柱积木 Φ5*40 10</p> <p>半圆环积木 30*15*2.5 6</p> <p>半圆积木 10*5*2.5 6</p> <p>四分之一圆环积木 42*15*2.5 8</p> <p>扇形积木 半径为 20cm 8</p> <p>21. Y 型 40*30*2.5 2</p> <p>22. 三叉路 42*30*2.5 4</p>	1 套
241	热水器	康佳	DSZF -KE0 5-50	深圳	<p>一级能效，容量 50 升，高频速热，高温抑菌，镁棒</p> <p>免更换，ECO 节能。</p> <p>★投标文件中已提供该产品由国家确定的认证机构出具的处于有效期之内的节能产品认证并加盖供应商公章。</p>	1 台
242	幼儿园足球门框	童真	TZ-V 70 5	江西南昌	规格：122*46*76cm 采用塑料制作而成。产品有面板、pvc 管，面板采用大型吹塑工艺一次成型。网布组合成型，轻便易挪动。可放室内、户外使用。	2 个
243	幼儿园户外体	童真	TZ-V	江西南昌	200cm 儿童爬绳、爬梯 10 件套。	2 套

	能训练 悬吊绳梯		60 1			
244	沙滩工具	童真	TZ-V 01 4	江西南昌	FDA 食品级原材料, 安全、环保、耐用, 一体式设计、巧妙的结构加上高韧性的材料, 不易断裂、无易脱落部件, 手感舒适、经久耐用。	20 把
245	积木玩具建构区	童真	TZ-V 10 5	江西南昌	每套 516 个, 实心积木	5 套
246	爬行隧道	童真	TZ-V 36 0	江西南昌	阳光隧道 105*48cm	5 个
247	平衡板	童真	TZ-V 30 5	江西南昌	规格: 72*28cm, 采用环保 PE 材质, 双面均有防滑设计, 用料厚实不易变形	50 块
248	风火轮铁环	童真	TZ-V 06 1	江西南昌	材质: 塑料, 颜色: 黄色, 蓝色, 绿色, 红色。	40 个
249	感统训练筒	童真	TZ-C 2	江西南昌	规格: 60*70cm 食品级工程塑料滚塑一次成型 色彩鲜艳安全环保无毒无味	10 个
250	标志杆 40cm	童真	TZ-B G01	江西南昌	底座重 1kg, 直径 22cm 高 7cm, PVC 管高 1.5m, 直径 2.5cm, 三角红旗 (33*47*56cm)	10 个
251	滑板车	童真	TZ-V 51 1	江西南昌	滑板车 材质: 吹塑 规格: 43*40.5*9.5cm	10 辆
252	跳跳球	童真	TZ-V 86 5	江西南昌	Φ15cm, 材质为优质环保 PVC 乳胶, 色彩鲜艳, 无毒无味, 安全环保, 适合幼儿使用。	20 个
253	大龙球	童真	TZ-V 07 8	江西南昌	75cm	6 个
254	攀爬架 长廊款	童真	TZ-V 15 1	江西南昌	规格: 长 1200 高 220cm 规格: 6*2*2m 材质: 实木, 无瑕疵, 均经过刨光、砂光、倒角、圆角处理, 成品无毛刺、无裂纹, 接缝自然, 无明显缺口和缝隙; 喷漆均匀, 表面漆膜平整光亮、无皱皮、发粘和漏漆现象。油漆采用环保净味油漆, 三底两面, 均为整体喷涂漆面。	1 套
255	体适能障碍物	童真	TZ-V 68 0	江西南昌	迷彩组合 7 件套 (墩子 1 套、低桩网 1 套、高低跳台 1 套、迷彩垫 1 套、平衡木 1 套)	1 套
256	户外攀爬架平衡板	童真	TZ-V 04 0	江西南昌	规格: 16 件组合 采用优质松木材质表面碳化结实耐用, 所有边角倒圆处理、无毛刺, 做工细致; 油漆工艺: 使用优质环保聚酯油漆, 透明底漆两遍, 面漆三遍, 表面光滑; 防腐处理, 耐磨性好, 纹理清晰自然, 色泽一致。	1 套
257	羊角球	童真		江西	规格: 45cm	20 个

			TZ-V 26 3	南昌	1. 材质为环保 PVC 材质，安全环保，柔韧度高，弹性强； 2. 羊角手柄带有横向防滑线，方便幼儿玩耍时抓握，防止手滑摔跤，极大提高安全性； 3. 可锻炼孩子前庭觉的发展，提高平衡能力。	
258	交通标志 12 件	童真	TZ-V 97 8	江西南昌	1. 材质：PE 食品级环保塑料、安全无毒，颜色艳丽，耐光照不褪色，抗压耐磨，光滑不伤手。 2. 规格（允许尺寸误差±3mm）：64*20*21.5cm	1 套
259	爬网	童真	TZ-V 07 0	江西南昌	180*180*178cm 爬网 1 副。	2 付
260	荡桥	童真	TZ-V 75 0	江西南昌	150*130*80cm 材质：优质柳桉木制作，木材经过防腐工艺处理，环保油漆，锻炼小孩攀、爬、平衡等功能	2 架
261	运动爬行圈	童真	TZ-V 23 4	江西南昌	滚轮 C 海绵 规格：150*50*5cm	10 个
262	儿童数字垫	童真	TZ-V 78 6	江西南昌	规格：50*50*2cm 泡沫组合数字、字母垫（9 片）。	20 套
263	彩虹圈弹力	童真	TZ-V 12 4	江西南昌	4 米	10 个
264	钻山洞拱形跨栏	童真	TZ-V 69 7	江西南昌	材质：滚塑 规格：83*22*20cm，一套 8 个	5 套
265	赛龙舟多人协办	童真	TZ-V 06 7	江西南昌	小猪滑车 材质：滚塑 规格：175*29*45cm	10 辆
266	叠叠乐套圈圈	童真	TZ-V 23 5	江西南昌	1 塔柱 15 个圈圈 材质：吹塑 规格：24*30cm	40 组
267	体能运动跨栏架	童真	TZ-V 23 4	江西南昌	不倒翁跨栏，10 个一组	2 组
269	移动黑板	童真	TZ-V 52 3	江西南昌	规格：不小于 120*75cm 要求：1. 采用镀锌板面，黑板面达到永不生锈、永不脱层。2. 书写轻松流利、字迹醒目、耗粉笔少、易擦。3. 板面不反光、呈白色、有利于保护视力。4. 坚固耐用、耐腐、使用寿命长、无须维修。	3 块
270	舞蹈镜子	童真	TZ-V 23 2	江西南昌	▲舞蹈镜子厚度 5mm，镜子四个边边都经过大型磨边机加工而成；手感柔和不伤手；镜子照人不变形；水银不脱落；固定在墙壁上舒适、美观、大方。	2 块

271	植物架	童真	TZ-V 50 7	江西南昌	规格：60*30*120cm，采用优质 AA 级松木。板材厚度不低于 16mm。所有棱角为圆角、无毛刺，做工细致。油漆工艺要求：透明底漆两遍，面漆三遍，表面光滑；油漆材质要求：透明油漆。无毒无味。优质五金配件。	3 个
272	区角小沙发	童真	TZ-V 44 2	江西南昌	规格：L120xW25xH121cm，材质：西皮、内置海绵。	2 张
273	区角娃娃床	童真	TZ-V 44 8	江西南昌	规格：L140xW60xH20cm，材质：橡木	2 张
274	建构积木玩具	童真	TZ-V 44 6	江西南昌	1. 材质：PP 食品级环保塑料、安全无毒，颜色艳丽，耐光照不褪色，抗压耐磨，光滑不伤手。 2. 规格（允许尺寸误差±3mm）： (2)大颗粒：64*32*24mm (3)32*32*24mm (4)32*16*24mm (5)拱门 95*16*45mm (6)塔 45*32*32 (7)塔顶 32*19mm (8)三角 47*32*25mm (9)房顶 32*32*19mm 3. 件数：301 件	10 套
275	软体泡沫积木	童真	TZ-V 44 7	江西南昌	EVA 泡塑材质厚度 5cm 件数：52 件 (允许尺寸误差±3mm)	2 套
276	趣味多人滑行车	童真	TZ-V 43 8	江西南昌	小猪滑车 材质：滚塑 规格：175*29*45cm	3 辆
277	小木马摇摇乐	童真	TZ-V 43 9	江西南昌	单人摇马 (滚塑) 66*29*45	20 个
278	户外大篮筐	童真	TZ-V 44 0	江西南昌	玩具框 材质：注塑 规格：66*49*31.5cm	10 个
279	十二生肖跳袋	童真	TZ-V 45 8	江西南昌	动物跳袋 规格：50*60cm	3 套

钦州市政府采购中心

钦北区2024年第一批扩大学前教育资源奖补中央资金幼儿园游艺设备 (QZZC2025-G1-030003-QZSZ) 中标通知书

江西童真游乐设备有限公司：

钦州市政府采购中心受钦州市钦北区教育局的委托，就钦北区2024年第一批扩大学前教育资源奖补中央资金幼儿园游艺设备采用公开招标方式进行采购，按规定程序进行了开标、评标，经评标委员会评审及采购人确认，贵公司为本项目的中标供应商。中标金额为：贰佰贰拾万零陆仟捌佰捌拾元整（¥2206880.00）。中标服务费金额为：贰万贰仟陆佰贰拾元伍角肆分（¥22620.54）。（按钦州市物价局钦市价费[2013]4号文件规定收取）。请将上述款项转入本中心账户：

- (1) 开户名称：钦州市政府采购中心
- (2) 开户银行：兴业银行钦州支行
- (3) 银行帐号：554010100100129709

请贵公司缴纳成交服务费后，3个工作日内与本中心财务人员对接开票事宜。在接此通知书后在15日内与采购人签订合同，并按采购文件要求和投标文件的承诺履行合同。（贵公司可凭此通知书或政府采购合同等在内的相关材料、信息，通过中征应收账款融资服务平台向银行业金融机构在线申请‘政采贷’融资。）

特此通知！

代理机构联系人：陈侃、陈启梅

联系电话：0777-2886006

财务联系电话、邮箱：0777-2886026、qzzfcgzx@126.com

采购人联系人：李能基

联系电话：13877733006



(9) 售后服务方案

9.1 售后服务要求承诺函

致钦州市钦北区教育局、钦州市政府采购中心：

我公司参与钦北区 2024 年第一批扩大学前教育资源奖补中央资金幼儿园游艺设备、QZZC2025-G1-030003-QZSZ 项目，完全响应下述售后服务承诺要求：

1. 所有货物符合国家行业有关质量标准的全新合格产品。
2. 免费送货上门、免费安装调试，免费培训技术人员 2 名以上，所需工具、器材由中标人自理、提供全套说明书并包括中文操作说明和注意事项。
3. 产品如出现故障并接到用户通知后在 1 小时内响应，12 小时内上门服务，24 小时内解决故障；未能在规定时间内排除故障的，在 24 小时内提供同档次的备用产品，直至解决故障。
4. 中标人除承担运输、安装、调试、验收与培训等义务外，还将为采购人提供技术支持，包括保修期外的修理及技术指导、配件供应等。

特此承诺。

9.2 售后服务方案

9.2.1 售前、售中、售后服务承诺

售前服务承诺

- 1、我公司本着为客户着想，使客户采购质量优、价格合理、造型美观、实用性强的产品。
- 2、我公司免费为客户勘察现场，提供布局科学、合理、美观、环保产品图纸设计并相应提供产品三维效果图，使客户客观、直接、满意地接受我公司产品。
- 3、合同签订前到采购方产品安装库房实地勘察设计产品布置方案，出具设计方案图纸供使用方审核。

售中服务承诺

我公司本着以“我们的产品，我们的责任”为原则，我们对生产的所有产品承诺如下：

- 1、所选用的设备，材料保证质量可靠，进货渠道正常，符合国家相关标准及规范要求。
- 2、生产部统一指挥，安排设计、采购、生产、质量检验、运输、场地安装调试。
- 3、生产部设总调度员，负责加工进度，按生产计划落实进度，及时调整生产中存在的缺口。
- 4、生产现场配备专职检验员，对生产流、零部件、成品件不定期抽检，对不合格的产品不贴合格证，不包装的产品不出厂。
- 5、公司技术部在产品完成后，用抽检方式组装一套，按出厂标准进行总体检验。
- 6、加工零部件及时间调整，完工产品及时按标准规定包装，即各零部件分类保证并加衬垫
- 7、对售出产品在出厂前，提前 2 天通知客户哪天会到货，使客户有充足的时间接受货物的准备。按要求派专业技术人员完成安装、调试。
- 8、产品在安装过程中，及反映安装进度给用户。
- 9、邀请使用方到我公司实地考察并监督我公司生产。

9.2.2 响应时间

解决问题响应时间及排除故障速度：

本公司配有一支技术熟练、作风过硬、行动迅速的售后服务队伍，承诺提供 365*7*24 小时的电话支持响应（24 小时维修热线电话）。我方接到故障产品如出现故障并接到用户通知后在 1 小时内响应，12 小时内上门服务，24 小时内解决故障；未能在规定时间内排除故障的，在 24 小时内提供同档次的备用产品，直至解决故障。

9.2.3 质保期承诺

公司长期发展以来，始终承诺坚持对顾客高度负责态度，关注产品质量的同时更佳注重产

品售后服务。为此我公司提出“我们销售的不仅是产品，更是服务”的服务理念，秉承“客户是上帝”的服务宗旨，作如下承诺：

一、产品免费质保期限：

1、**质保期：**按国家有关产品“三包”规定执行“三包”，交付验收合格之日起三年质保，官方质保期超过三年的以官方为准（自交货并验收合格之日起计），采购内容有要求的按其要求。质保期所有由于质量问题导致的硬件产品故障以免费保修、免费人工及免费更换配件标准上门服务并提供终身维护。

9.2.4 质保期后维护成本

保修期内服务内容及收费标准：

1、产品在质保期内除不可抗力和人为原因造成的损坏外，本公司全部免费维修，维修人员往返车费、餐饮费、住宿费等全部由我公司承担。保质期满后只收取零配件的成本费（费用低于同业行标准）。终身负责上门维修。所有连接件都采用标准件固定，不采用拉铆钉。

2、如属于下列原因之一而导致产品出现故障或损坏的，不享有免修服务，但您可以选择有偿服务。

2.1、用户自行维修，拆装、联接不适当、未依使用说明书使用及其他意外而造成的系统损坏。

2.2、超过保修期等。

2.3、擅自改装等人为造成损坏；

2.4、外力致产品损坏（如地震、火灾、海啸等不可抗力）。

保修期外的服务内容及收费标准：

1. 服务内容：

1.1、**技术咨询服务：**为顾客解答安装、调试、系统配置及设备在使用过程中遇到的各种技术问题。

1.2、**保修期满后为顾客提供常年维修服务，严格执行服务程序及收费规定，对部分更换的零部件我们只适当收取成本费。**

1.3、**接收投诉、反馈信息：**接收顾客的投诉（产品质量及服务态度），收集设备在运行中的各类问题，进行分析汇总，积极采取相应的措施及改进方法。

1.4、**体贴，周到的系统终身维护：**提供终身技术保障服务，提供不定时跟踪服务，及时查询记录设备及系统运行情况，为用户提供系统维护方案和建议。

1.5、**常用备件供应，**客户购买常用备件，按成本收取费用。

1.6、**最优惠的零配件：**质保期满后，向贵方提供不以高于市场零售价格的零配件。

2、服务费用：

2.1、**技术咨询服务终身免费。**

2.2、上门维修服务收取成本费，更换零部件按成本费收取。

2.3、系统维护收取技术人员交通费，技术服务免费。

3、备品备件的供应

3.1、各地售后服务分支机构根据实际需求申请备件。

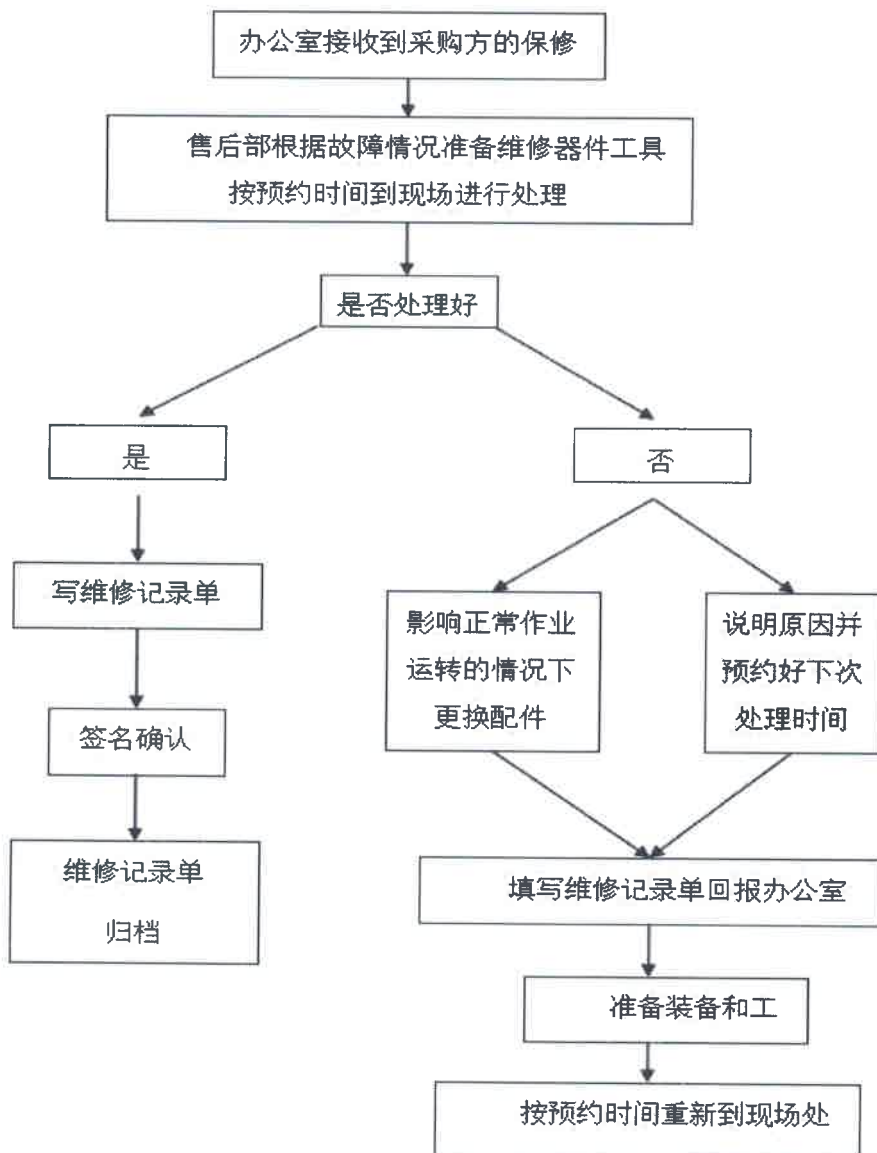
3.2、普通备件在4小时到货，紧急调件在2小时内到货。

3.3、质保期内备件免费供应，质保期外收取成本费用。

9.2.5 售后服务管理

一、售后服务质量目标管理流程

为确保设备质量问题能够及时解决，特建立质量目标管理网络：



二、售后服务组织管理制度

（一）售后服务管理目的

为规范售后服务工作，满足采购方的需求，保证采购方在使用我公司提供的设备时，能发挥最大的效益，提高采购方对设备的满意度和信任度，提高设备的市场占有率，我公司特成立售后服务部，为采购方提供满意的售后服务。

（二）售后服务内容

1. 根据合同及技术协议的要求，对保修期内，因设备的制造，装配及材料等质量问题造成各类故障或零件损坏，无偿为采购方维修或更换相应零配件；

2. 对合同中要求进行安装调试的，在规定的时间内，组织人员对设备进行安装调试及对采购方工作人员进行培训；

3. 定期组织人员对重点销售区域和重点采购方进行走访，了解设备的使用情况，征求采购方对设备在设计，装配，工艺等方面的意见。

（三）售后服务的标准及要求

1. 售后服务人员必须树立采购方满意是检验服务工作标准的理念，要竭尽全力为采购方服务，觉不允许顶撞采购方和与采购方发生口角；

2. 在服务中积极，热情，耐心的解答采购方提出的各种问题，传授维修保养常识，采购方问题无法解答时，应耐心解释，并及时报告售后服务总部协助解决；

3. 服务人员应举止文明，礼貌待人，主动服务，和采购方建立良好的关系；

4. 接到服务信息，应在 4 小时内答复，需要现场服务的，在采购方规定的时间内到达现场，切实实现对采购方的承诺；

5. 决不允许服务人员向采购方索要财务或变相提出无理要求；

6. 服务人员对设备发生的故障，要判断准确，及时修复，不允许同一问题重复修理的情况；

7. 服务人员完成工作任务后，要认真仔细填写“售后服务报告单”，必须让采购方填写售后服务满意度调查表；

8. 对于外调设备或配套件的质量问题，原则上由售后服务总部协调采购部由外协厂家解决；

9. 重大质量问题，反馈给公司有关部门予以解决

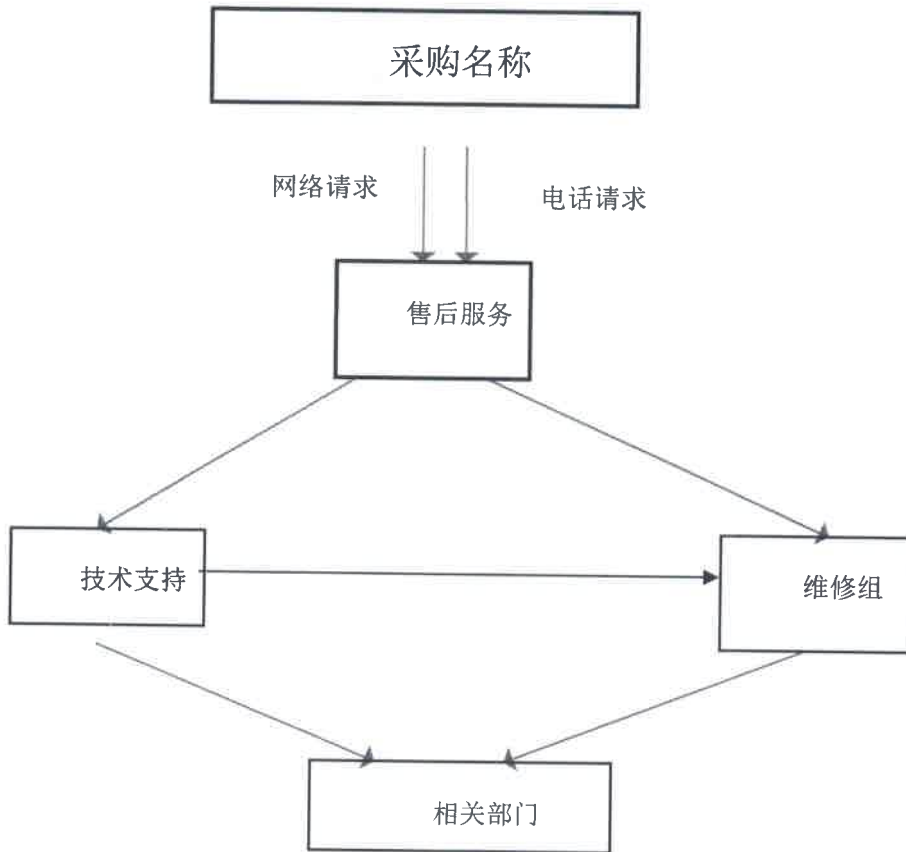
10 建立售后服务来电来函的登记，做好售后服务派遣记录，以及费用等各项报表。

9.2.6 售后服务保障措施

公司的售后服务包括五个方面内容：服务响应；维修服务；维护服务；备品备件供应；技

术培训。

(一) 公司指定业务、技术知识过硬的员工担任售后服务人员，售后服务人员定期回访，收集、整理采购方意见，建立完善售后服务信息系统，发现故障隐患及时排除，出现问题及时解决。



(二) 公司售后服务维修部每周进行一次例行电话回访，了解装备使用情况等。

(三) 公司将安排不定期的项目例行巡检、维护，帮助采购方了解和熟悉设备，帮助采购方提前主动的消化潜在的使用隐患，提高设备的有效使用寿命，最大程度的保证采购方的利益，确保设备始终处于最佳状态。

(四) 同时我们将积极听取意见和建议。帮助采购方进行预防性的维护。解答采购方与设备维护有关的问题，了解采购方的服务的满意程度和新的需求。

9.2.7 投诉处理管理制度

一、采购方沟通

本公司设立电话专线、专员为本项目工作提供 24 小时服务，全天候受理各类咨询、投诉，并上门服务，第一时间解决业务往来中出现的各种问题。

二、采购方投诉处理

（一）投诉管理的目标

1. 在产品供货过程中，如出现采购方投诉情况，则表明我公司在服务中还有做的不到位的地方，令采购方感动不满意，投诉一旦发生，我们将迅速妥善地处理，如处理得当，不但能够在采购方心中留下良好的企业形象，还会获得采购方的信任。

2. 我公司身为产品供应的企业，在投诉的问题上将正确对待与处理，规范采购方投诉处理和管理的工作，提高市场反馈响应速度与解决问题效率，维护公司信誉和品牌形象，促进产品质量改善。

（二）投诉处理的原则

1. 执行首问责任制的原则。第一时间接受采购方投诉者，对投诉及时做出反应，尽可能减少中间环节，并在规定的时间进行有效处理，不能及时处理完毕的应按时跟进进展情况，并适时通知采购方。

2. 遵循谁的采购方谁负责的原则。与采购方投诉内容相关的部门应主动承担和处理投诉，不推诿、不扯皮，以法律法规、合同、质量标准、国家规范为依据，坚持实事求是，公平合理，涉及赔偿问题要根据管理责任承担，必要时由公司进行协调处理。

3. 实行总结与改进原则。认真研究分析采购方投诉内容，积极改进服务、供货流程以及经营管理等方面存在的问题。

4. 实行投诉责任与绩效挂钩原则。对采购方投诉应认真积极调查处理，将回复采购方及时性、处理时限和日常管理等工作与单位、员工的绩效挂钩。

（三）投诉处理方案

1. 值班经理是投诉第一受理人。接到采购方投诉后，在自己权限范围内的及时处理，超权限的迅速上报分管领导。

2. 接到采购方投诉后，态度要诚恳、耐心、保持冷静。

3. 站在采购方的角度考虑问题，尽量缩短与采购方之间在感情上的距离。

4. 了解采购方投诉原因和要求，告诉采购方需做调查及大致等候时间。调查认真仔细，不推脱、搪塞采购方。

5. 接触采购方时，态度友善，不争吵、辩论。

6. 若属采购方误解引起的投诉，婉转解释，消除误解沟通采购方之间的联系。

7. 接到采购方投诉产品异常时，应及时派出技术人员现场核实该产品，如有异常，应及时制定方案，同时告知项目经理和采购方相应处理。

8. 产品故障调查清楚，妥善维修后，耐心转告采购方，征求采购方对处理办法的意见。
9. 搞好投诉处理的善后工作，每次的投诉记录及时存档。
10. 投诉内容分类整理，定期分析，对带倾向性的问题，及时提出改进措施，提高服务质量。

（四）服务投诉处理方案

1. 接到采购方对服务的投诉时，接待人员应先尽量安抚采购方的情绪，弄清楚采购方投诉的目的，答应采购方尽快协调解决问题，严禁与采购方争吵，用积极的态度、良好的心态，平缓的语气跟采购方沟通。

2. 与采购方沟通，第一时间了解判断采购方投诉的详细情况，迅速做出处理方案。

3. 处理采购方投诉的注意事项：

（1）受理投诉阶段

- ①控制自己的情绪，保持冷静，平和。
- ②先处理采购方的情绪，改变采购方心态，然后处理投诉内容。
- ③应将采购方的投诉行为看成平常事，进行实事求是地判断，不应加个人情绪和喜好。
- ④报着认真负责的心态，真正关心采购方投诉的问题。

（2）接受投诉阶段

- ①认真倾听，保持冷静，同情理解并安慰采购方
- ②给予采购方足够的重视和关注
- ③注意对事件全过程进行仔细询问，语速不宜过快，要做详细的投诉记录。

（3）解释澄清阶段

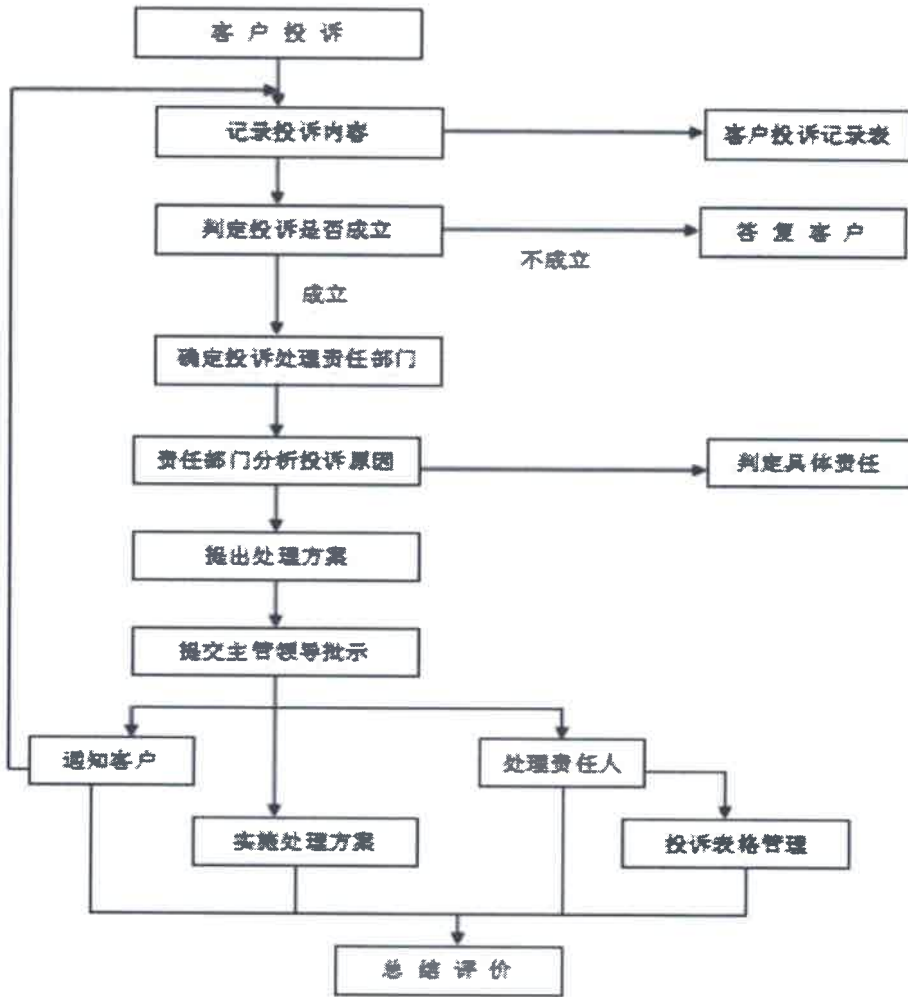
- ①不得与采购方争辩或一味寻找借口。
- ②注意解释语言的语调，不得给采购方有受轻视，冷漠或不耐烦的感觉。
- ③换位思考，易地而处，从采购方的角度出发，做合理的解释和澄清。
- ④不得试图推卸责任，不得在采购方面前评论公司/同事的不是。
- ⑤在没有彻底了解清楚采购方所投诉的问题时，不得马上将问题转交其他同事或相关部门。
- ⑥如果确实是我方原因，必须诚恳道歉，注意管理采购方的期望，限时提出解决问题的方法。

（4）跟踪回访阶段

- ①根据处理时限的要求，注意跟进投诉处理的进程。
- ②及时将处理结果向投诉的采购方通告。

③关心询问采购方对处理结果的满意程度。

附：采购方投诉处理流程图



9.2.8 免费培训计划

(1) 技术培训

及时优质的服务是保证设备良好使用的重要因素，但随着市场对服务的时效性以及设备的质量有了更高的要求，对使用人员及采购、运输人员的培训工作也显得越来越重要。为了更好的服务于用户，我公司特别提供以下免费培训方案：

(一) 培训导师安排

我公司指派具有五年以上工作经验的技术骨干人员，对买方技术人员进行指导和培训，解释合同范围所有的技术问题。

(二) 培训时间、地点、人员安排

培训时间：我方工作人员安装调试期间、项目验收期间、验收后根据用户方情况安排具体培训时间。

培训地点：用户方指定地点、安装调试现场、厂家。

培训人数：重点培训人数为 5-7 人，具体人数用户方决定。

培训人员：操作人员、设备管理人员、维护维修人员、技术人员。

(三) 培训内容及安排

1. 合同设备的产品描述、技术规格参数、结构特点、工作原理、组装工艺及有关试验。
2. 合同设备的性能及有关试验方法。
3. 合同设备运输和使用时的组装注意事项，掌握各组件的组装、拆除及质量保证要点。
4. 合同设备的注意事项。
5. 合同设备的安全使用操作规程等。

培训安排：

培训项目	培训要点	时间
设备使用的基本知识	所供设备的参数、规格、工作原理、结构特点等	1 天
设备结构、原理以及控制的操作等	针对所供设备具体介绍使用性能及使用方法	1 天
现场操作实习	如何正确使用设备	2 天
答疑	答复培训人员提出各种问题	1 天
实物培训	如何正确使用设备	1 天

(2) 操作维修培训

为了更好地完成这个具有重大意义的项目，根据招标文件合同条款的要求，我们制订以下培训计划，以便设备使用和采购、运输人员能够对本公司提供的设备更加了解，并能正确地掌握操作方法及使用功能。

1. 我公司指派具有五年以上工作经验的技术骨干人员，对买方技术人员进行指导和培训，解释合同范围所有的技术问题。

2. 培训开始前一个月，我公司将事先准备并免费提供所有有关的培训技术资料。培训期间，我公司的培训工作将保证买方技术人员了解和掌握技术。买方技术人员将在培训之后保留并带走所有培训技术资料和笔记。培训期间，我公司将免费提供所有有关的工具、技术文件、图纸、参考资料和其他必需品。

3. 操作人员培训人数用户可根据实际需求调整。培训开始前一个月，我公司将提交初步培训计划给买方审阅。共同协商确定具体的详细培训计划。培训开始前，我公司将向买方技术人员详细阐明与工作有关的规定和注意事项。培训结束时，我公司将提供培训证书，以确定培训结束。

(3) 培训要点

在提供系统完整的技术文档、系统图纸以及操作使用说明资料的基础上，我公司还将为业主提供系统的培训服务，让业主的管理人员可以充分了解多媒体会议的构成及原理、能够处理应急事件，保证设备的正常运行。

1. 专业培训人员：公司将根据不同的子系统，有针对性的委派优秀的专业培训人员负责培训。

2. 培训地点：培训将根据不同的子系统，视具体情况安排在现场或业主会议室等地进行。

3. 培训时间：培训将在系统调试完毕竣工验收前后进行，具体时间视具体情况而定。

4. 培训设备：我公司将负责培训所需的软件、硬件和设备。

9.2.9 售后维护应急预案

一、维护目标

确保幼儿园游艺设备的安全性、可靠性和良好运行状态，为幼儿提供安全、舒适的游戏环境。

二、适用范围

本方案适用于幼儿园内所有游艺设备，包括滑梯、秋千、跷跷板、攀爬架等。

三、维护职责

设备管理员：负责制定维护计划，监督维护工作执行，记录维护情况，协调设备维修和更新。

维修人员：按照维护计划进行日常检查、定期维护和故障维修工作，确保设备正常运行。

教师和保育员：在日常活动中关注设备使用情况，发现问题及时报告。

四、维护计划

（一）日常检查

检查频率：每天开园前和闭园后。

检查内容：设备外观是否有损坏、变形、裂缝等情况。连接部位是否松动，如螺丝、焊接点等。活动部件是否灵活，如秋千的铁链、滑梯的滑道等。安全防护设施是否完好，如防护栏、缓冲垫等。

（二）定期维护

每周维护：清洁设备表面，去除灰尘、污渍等。对活动部件进行润滑，如链条、轴承等，确保其运转顺畅。检查设备的稳定性，如跷跷板的平衡、攀爬架的牢固程度等。每月维护：全面检查设备的结构完整性，对关键部位进行加固。测试安全防护设施的有效性，如防护栏的高度、强度等。检查电气设备（如有）的线路和接头，确保无漏电、短路等隐患。

每季度维护：对设备进行全面拆卸检查，更换磨损严重的零部件。对设备进行防锈处理，如涂刷油漆等。组织一次设备安全评估，邀请专业人员对设备的安全性进行检测和评估。

（三）特殊维护

在恶劣天气（如暴雨、大风、暴雪等）过后，对设备进行全面检查，确保设备无损坏和安全隐患。设备使用达到一定年限或出现重大故障修复后，进行专项维护和检测，确保设备性能恢复正常。

五、维护记录

每次维护工作都要详细记录，包括维护时间、维护内容、维护人员、发现的问题及处理情况等。维护记录要妥善保存，作为设备管理和维护的重要依据，保存期限不少于设备使用年限。

六、应急处理

如发现设备存在安全隐患或发生故障，应立即停止使用，并设置明显的警示标志。维修人员应在接到报告后 2 小时内到达现场进行处理，尽快修复设备，恢复正常使用。对于重大设备故障或安全事故，应及时向上级报告，并启动应急预案，采取相应的措施进行处理。

七、培训与教育

定期对设备管理员、维修人员进行专业培训，提高其维护技能和安全意识。对教师和保育员进行设备使用和安全知识培训，使其能够正确指导幼儿使用游艺设备，及时发现和报告设备问题。通过多种形式向幼儿宣传游艺设备的正确使用方法和安全注意事项，提高幼儿的自我保护意识。

八、设备更新与报废

根据设备的使用年限、损坏情况和安全性能等因素，制定设备更新计划，及时淘汰老旧、损坏严重且无法修复的设备。新设备的采购应严格按照相关标准和程序进行，确保设备的质量和安全性。对报废的设备要进行妥善处理，防止其流入市场，造成安全隐患。

9.2.10 系统维护信息档案管理

一、管理目标

确保系统维护信息的完整性、准确性和安全性，便于查询、追溯和分析，为系统的稳定运行和持续优化提供有力支持。

二、档案分类

维护记录类：包含日常巡检记录、故障处理记录、紧急维护记录等。

变更管理类：系统升级、功能调整、配置更改等相关文件。

技术文档类：系统架构图、操作手册、技术说明等。

沟通协调类：维护过程中的会议纪要、邮件往来、沟通记录等。

三、档案收集与整理

收集流程：每次维护工作完成后，维护人员应在 [7] 个工作日内提交相关记录至档案管理人员。

整理标准：按照档案分类，对收集到的信息进行编号、标记，建立电子和纸质目录索引。

四、存储与保管

电子存储：使用专用服务器或云存储，定期备份，设置访问权限。

纸质存储：选择防火、防潮、防虫的档案库房，按类别、时间顺序存放。

五、借阅与使用

借阅流程：填写借阅申请表，经审批后借阅，借阅期限不超过 [X] 天。

使用规范：借阅者需妥善保管档案，不得擅自修改、复制、传播。

六、档案销毁

销毁标准：超过保存期限、无参考价值的档案可申请销毁。

销毁流程：填写销毁申请表，经审批后，采用粉碎、焚烧等安全方式销毁。

9.2.11 定期回访计划承诺

1、定期巡检/维护保养

1.1、定期回访：工程交付使用后，每三个月对用户进行一次回访。

1.2、为用户建立专项档案，实行跟踪服务，各分支机构都配备专用维修技术人员，专为用户进行定期和不定期的维修和保养，为顾客提供操作指导、技术咨询等服务。

2. 定期巡检、定期维护保养承诺：

2.1 产品自售出之日起，就为其建立质量跟踪档案和。实行计算机控制管理，工程交付使用后每三个月定期回访和巡检一次。（在巡检的过程中提供免费保养、除尘、修复或更换受损的零部件，并对设备进行再加固）并做好巡检和维修保养记录，对产品的使用情况和质量情况进行汇总，征求客户的意见，以便及时改进。

2.2 本地化售后服务机构实行人性化服务，根据当地的气候特点，在潮湿及高温季节里，公司将派售后服务工程师携带易损件到客户处指导产品的保养及维护工作。根据产品的特点，产品销售的第一年为产品磨合期，公司每月将定期派出售后人员到客户处指导产品的使用及维护工作。

9.2.12 发生故障时有替代产品

我方接到故障产品如出现故障并接到用户通知后在 1 小时内响应，12 小时内上门服务，24 小时内解决故障；未能在规定时间内排除故障的，在 24 小时内提供同档次的备用产品，直至解决故障。

9.2.13 技术支持服务

（一）完整的备品备件库

我公司供应过许多相关产品，拥有丰富的备品备件库，根据本项目我公司预备采购方订购数量的 10%作为备用替换产品，当供应产品出现故障时使用备用产品代替故障产品，减少故障对采购方的影响。

（二）维护队伍

在供应过许多相关项目之后，我公司已经建立了一支常年稳定、技术全面的专业产品技术维护队伍，能保证优质的售后服务。

（三）本地化服务

为满足用户的即时需求，我公司针对本项目，在镇沅县设有售后服务网点，大幅缩短地区售后间的在途时间，进一步提高售后处理效率，能更好的满足用户需求。

本地售后服务机构：我公司配备售后服务专用车辆，该服务点将全权负责本次投标项目产品的售后服务工作，常年备有部分常规产品（备品、备件）作为日常维护的替代用品，具有专业的售后维护、保养队伍，保证在不影响使用方案工作基础上，支持售后维护工作的顺利进行，确保我公司售后服务的一切责任和义务。从而保证本项目的售后服务、承诺技术人员在 2 小时内到达现场并在 4 小时内解决故障。

（四）技术服务说明

1. 公司是由多名技术人员组成的技术支持专业队伍。
2. 公司针对不同的专业有不同的技术支撑部门，已具备大型的产品维护经验。
3. 公司拥有专业的产品维护队伍，承接了许多类似项目技术支持，具有丰富的实施经验。

（五）服务态度说明

1. 在服务上我公司力争做好三个环节：售前服务、售中服务、售后服务，主要体现在方案、产品供应及后期服务。我公司愿以凭借多年的供货服务项目实施经验，为采购方完成一个高质量的产品供应项目，并以此次为契机开阔更大的市场。

2. 产品供应完成后按照全面的测试方法对产品指标逐一测试，认真填写参数指标报告和验收报告。

3. 验收合格后，向采购方移交所有需求材料、设计方案、实施方案、产品性能参数、系统技术参数、测试记录、试运行期维护记录等；并负责培训产品操作人员和维护人员。并将做好以下工作。

（1）首先要积极配合采购方做好项目产品的管理和协调工作。

（2）进行产品技术支持方案深化设计、论证和进行产品组织设计时愿意与采购方相互协商，积极配合。

（3）我公司理解的服务不仅是售后服务，更重要的是售前、售中服务。主要体现在：技术方案尽量合理完善；产品原料上严控进货渠道，把好产品的质量关。

（4）免费售后服务的内容：所有产品按照我方提供的质量保证期限实施质量保证，我公司将对产品质量进行全面质量保证及服务。为采购方服务，使采购方满意，让采购方无后顾之忧是我公司的服务宗旨。