

合同编号：12N00804036520252

广西壮族自治区政府采购合同

合同名称：西林县马蚌镇水库移民生态智慧农贸市场项目

(设备部分)

合同编号：BSZC2025-G1-300001-GXHK

采购单位（甲方）：西林县生态移民发展中心

供 应 商（乙方）：广西新联建设工程有限公司

签订合同地点：西林县

签订合同日期：2025年3月10日



采购合同文本

采购人（甲方）：西林县生态移民发展中心

供应商（乙方）：广西新联建设工程有限公司

采购计划号：XLZC2024-G1-01222

项目名称：西林县马蚌镇水库移民生态智慧农贸市场项目(设备部分)

项目编号：BSZC2025-G1-300001-GXHK

标段：分标 2（西林县马蚌镇水库移民生态智慧农贸市场项目(设备部分)-超市、多媒体及通风工程）

本合同为中小企业预留合同：否。

根据《中华人民共和国政府采购法》、《政府采购货物和服务招标投标管理办法》、《中华人民共和国民法典》等法律、法规规定，按照招标文件规定条款和乙方投标文件及其承诺，甲乙双方签订本合同。

第一条 合同标的

1. 供货一览表

序号	货物名称	商标品牌	型号参数	生产厂家	产地	数量	单位	单价(元)	金额(元)
1	蔬菜、水果、五谷摊位桌	耐尔家具	满足采购要求	百色市耐尔家具有限公司	中国	4	个	7880	31520
2	收银台	耐尔家具	满足采购要求	百色市耐尔家具有限公司	中国	3	个	6880	20640
3	收银机	中崎	智能收款机(3180)	广州市中崎商业机器股份有限公司	中国	3	台	1480	4440
4	称重处	耐尔家具	满足采购要求	百色市耐尔家具有限公司	中国	2	个	3488	6976
5	电子秤	奥家	奥家 Q1	奥家(AOKIA)设备有限公司	中国	2	个	1480	2960
6	冰柜	澳柯玛	满足采购要求	青岛澳柯玛控股集团有限公司	中国	4	台	5500	22000

7	冷冻岛柜	澳柯玛	满足采购要求	青岛澳柯玛控股集团有限公司	中国	2	台	13000	26000
8	冷冻岛柜	澳柯玛	满足采购要求	柯玛控股集团有限公司	中国	1	台	13488	13488
9	休闲桌椅	耐尔家具	满足采购要求	百色市耐尔家具有限公司	中国	3	套	3480	10440
10	休闲沙发	耐尔家具	满足采购要求	百色市耐尔家具有限公司	中国	6	套	3500	21000
11	台球桌	强利	满足采购要求	东莞市强利体育器材有限公司	中国	12	套	8150	97800
12	服务台成品定制	耐尔家具	满足采购要求	百色市耐尔家具有限公司	中国	25.65	m ²	4000	102600
13	多媒体室椅子	耐尔家具	满足采购要求	百色市耐尔家具有限公司	中国	178	张	990	176220
14	屏幕	辉煌照明	满足采购要求	百色市辉煌照明电器有限公司	中国	1	套	250000	250000
15	音箱	昊音音响	T35P	广州市昊音音响有限公司	中国	1	套	173900	173900
16	放映室操作台	耐尔家具	满足采购要求	百色市耐尔家具有限公司	中国	1	台	7900	7900
17	放映设备	三盛达	海美迪HD920B	深圳市三盛达电子有限公司	中国	1	套	18960	18960
18	笔记本电脑	联想	ThinkBook16+ 2024	联想集团	中国	1	台	13800	13800
19	放映设备配电箱	三盛达	满足采购要求	深圳市三盛达电子有限公司	中国	1	套	6900	6900
20	LED招牌灯	辉煌照明	满足采购要求	百色市辉煌照明电器有限公司	中国	400	m ²	120	48000
21	LED灯条	辉煌照明	满足采购要求	百色市辉煌照明电器有限公司	中国	300	盏	64.6	19380
22	立面户外广告招牌灯	辉煌照明	满足采购要求	百色市辉煌照明电器有限公司	中国	200	m ²	700	140000
23	投光灯	辉煌照明	满足采购要求	百色市辉煌照明电器有限公司	中国	20	盏	1490	29800
24	射灯	辉煌照明	满足采购要求	百色市辉煌照明电器有限公司	中国	300	盏	70	21000
25	LED线行灯条	辉煌照明	满足采购要求	百色市辉煌照明电器有限公司	中国	265	m	60	15900

26	多联式空调(热泵)室外机 W335	美的	华凌 Eco智选系列	广东美的暖通设备有限公司	中国	1	台	24140	24140
27	多联式空调(热泵)室外机 W450	美的	华凌 Eco智选系列	广东美的暖通设备有限公司	中国	1	台	31390	31390
28	多联式空调(热泵)室外机 W559	美的	华凌 Eco智选系列	广东美的暖通设备有限公司	中国	1	台	54670	54670
29	多联式空调(热泵)室外机 W1015	美的	华凌 Eco智选系列	广东美的暖通设备有限公司	中国	1	台	76800	76800
30	多联式空调(热泵)室外机 W1069	美的	华凌 Eco智选系列	广东美的暖通设备有限公司	中国	1	台	97503	97503
31	多联式空调(热泵)室外机 W1119	美的	华凌 Eco智选系列	广东美的暖通设备有限公司	中国	1	台	91903	91903
32	多联式空调(热泵)室外机 W1350	美的	华凌 Eco智选系列	广东美的暖通设备有限公司	中国	1	台	122266	122266
33	中静压风管式 N36B	美的	华凌 Eco智选系列	广东美的暖通设备有限公司	中国	1	台	1754.3	1754.3
34	中静压风管式 N80B	美的	华凌 Eco智选系列	广东美的暖通设备有限公司	中国	42	台	3483.3	146298.6
35	中静压风管式 N90B	美的	华凌 Eco智选系列	广东美的暖通设备有限公司	中国	12	台	3972.3	47667.6
36	多联空调系统新风处理机 N30X	美的	华凌 Eco智选系列	广东美的暖通设备有限公司	中国	1	台	8628	8628

37	多联空调系统新风处理机 N4 OX	美的	华凌 Eco智选系列	广东美的暖通设备有限公司	中国	1	台	11002	11002
38	多联空调系统新风处理机 N6 OX	美的	华凌 Eco智选系列	广东美的暖通设备有限公司	中国	1	台	13491.6	13491.6
39	低噪声轴流风机 DZ-13-2.5D	百盛	满足采购要求	广西百盛通风设备科技有限公司	中国	1	台	1348	1348
40	低噪声轴流风机 DZ-11-3C	百盛	满足采购要求	广西百盛通风设备科技有限公司	中国	1	台	1309	1309
41	吊顶式换气扇 V40	百盛	满足采购要求	广西百盛通风设备科技有限公司	中国	6	台	369	2214
42	吊顶式换气扇 V30	百盛	满足采购要求	广西百盛通风设备科技有限公司	中国	6	台	277	1662
43	吊顶式换气扇 V20	百盛	满足采购要求	广西百盛通风设备科技有限公司	中国	6	台	232	1392
44	镀锌薄钢板矩形风管	百盛	满足采购要求	广西百盛通风设备科技有限公司	中国	21.16	m ²	343	7257.88
45	镀锌薄钢板矩形风管	百盛	满足采购要求	广西百盛通风设备科技有限公司	中国	253.37	m ²	360	91213.2
46	镀锌薄钢板矩形风管	百盛	满足采购要求	广西百盛通风设备科技有限公司	中国	567.08	m ²	147.38	83576.25
47	70℃防火阀 1250X400	百盛	满足采购要求	广西百盛通风设备科技有限公司	中国	1	个	582.9	582.9
48	70℃防火阀 1250X320	百盛	满足采购要求	广西百盛通风设备科技有限公司	中国	1	个	472.11	472.11
49	70℃防火阀 1000X320	百盛	满足采购要求	广西百盛通风设备科技有限公司	中国	1	个	451.15	451.15
50	70℃防火阀 800X200	百盛	满足采购要求	广西百盛通风设备科技有限公司	中国	1	个	363.58	363.58
51	70℃防火阀 630X320	百盛	满足采购要求	广西百盛通风设备科技有限公司	中国	1	个	241.8	241.8

52	70℃防火 阀 500X25 0	百盛	满足采 购要求	广西百盛通风设 备科技有限公司	中国	1	个	230.2	230.2
53	70℃防火 阀 160X12 0	百盛	满足采 购要求	广西百盛通风设 备科技有限公司	中国	1	个	195.1	195.1
54	手动对开 多叶调节 阀 1250X4 00	百盛	满足采 购要求	广西百盛通风设 备科技有限公司	中国	1	个	650.32	650.32
55	手动对开 多叶调节 阀 1250X3 20	百盛	满足采 购要求	广西百盛通风设 备科技有限公司	中国	1	个	390.09	390.09
56	手动对开 多叶调节 阀 160X12 0	百盛	满足采 购要求	广西百盛通风设 备科技有限公司	中国	1	个	139.7	139.7
57	风管软接 头	百盛	满足采 购要求	广西百盛通风设 备科技有限公司	中国	47.1 3	m ²	790	37232.7
58	管式消声 器 1000X3 20, L=900	百盛	满足采 购要求	广西百盛通风设 备科技有限公司	中国	1	个	1490	1490
59	管式消声 器 800X20 0, L=900	百盛	满足采 购要求	广西百盛通风设 备科技有限公司	中国	1	个	1270	1270
60	管式消声 器 630X32 0, L=900	百盛	满足采 购要求	广西百盛通风设 备科技有限公司	中国	1	个	1090	1090
61	单层百叶 风口 1000 X200	百盛	满足采 购要求	广西百盛通风设 备科技有限公司	中国	1	个	143.63	143.63
62	防水百叶 1250X400	百盛	满足采 购要求	广西百盛通风设 备科技有限公司	中国	1	个	200.12	200.12
63	防水百叶 1250X320	百盛	满足采 购要求	广西百盛通风设 备科技有限公司	中国	1	个	181.18	181.18
64	防水百叶 1000X320	百盛	满足采 购要求	广西百盛通风设 备科技有限公司	中国	1	个	152.15	152.15
65	防水百叶 500X200	百盛	满足采 购要求	广西百盛通风设 备科技有限公司	中国	3	个	76.15	228.45
66	防水百叶 400X200	百盛	满足采 购要求	广西百盛通风设 备科技有限公司	中国	3	个	55.18	165.54
67	防火风口 400X400	百盛	满足采 购要求	广西百盛通风设 备科技有限公司	中国	1	个	380.5	380.5

68	方形散流器 420X420	百盛	满足采购要求	广西百盛通风设备科技有限公司	中国	12	个	165.5	1986
69	方形散流器 360X360	百盛	满足采购要求	广西百盛通风设备科技有限公司	中国	21	个	140.35	2947.35
70	方形散流器 300X300	百盛	满足采购要求	广西百盛通风设备科技有限公司	中国	14	个	107.5	1505
71	方形散流器 270X270	百盛	满足采购要求	广西百盛通风设备科技有限公司	中国	40	个	100	4000
72	方形散流器 240X240	百盛	满足采购要求	广西百盛通风设备科技有限公司	中国	1	个	90	90
73	可开侧壁格栅式回风口 800X400	百盛	满足采购要求	广西百盛通风设备科技有限公司	中国	53	个	152.2	8066.6
74	可开侧壁格栅式回风口 400X300	百盛	满足采购要求	广西百盛通风设备科技有限公司	中国	1	个	117.4	117.4
75	30mm厚橡塑保温板通风管道保温	百盛	满足采购要求	广西百盛通风设备科技有限公司	中国	25.25	m ²	2655.5	67051.38
76	风机支架制作安装	百盛	满足采购要求	广西百盛通风设备科技有限公司	中国	210	kg	16.8	3528
77	风机桥架支架除锈及刷油	百盛	满足采购要求	广西百盛通风设备科技有限公司	中国	210	kg	2.08	436.8
78	风管漏光试验	百盛	满足采购要求	广西百盛通风设备科技有限公司	中国	841.61	m ²	1.28	1077.26
79	风管漏风试验	百盛	满足采购要求	广西百盛通风设备科技有限公司	中国	841.61	m ²	2.8	2356.51
80	通风空调系统调试,通风、防排烟系统	百盛	满足采购要求	广西百盛通风设备科技有限公司	中国	4.78	Kw	62.5	298.75

81	通风空调系统调试, 空调系统	百盛	满足采购要求	广西百盛通风设备科技有限公司	中国	182.566	Kw	24.98	4560.5
82	补给水管及管件安装 DN50	百盛	满足采购要求	广西百盛通风设备科技有限公司	中国	722.63	m	51	36854.13
人民币合计金额(大写)贰佰叁拾捌万零贰佰叁拾柒元叁角叁分(小写)(¥2380237.33元)									

2. 合同实行总报价, 投标报价包括货款、随配附件、备品备件、专用工具、包装、运输、装卸、安装、保险、运抵指定交货地点、送货上门服务、现场安装调试、保修、检测等各种费用和售后服务、培训、税金及其他所有成本费用的总和。投标人应对本项目的所有内容范围的货物及服务进行总报价, 并根据项目内容分项进行工作量及成本核算, 采购人不再支付任何费用。

3. 政府采购合同履行中, 甲方需追加与合同标的相同的货物的, 在不改变合同其他条款的前提下, 可以与乙方协商签订补充合同, 但所有补充合同的采购金额不得超过原合同采购金额的10%。

第二条 质量保证

1. 乙方所提供的产品名称、商标品牌、生产厂家、规格型号、技术参数等质量必须与招标文件规定及投标文件承诺相一致。乙方提供的节能和环保产品必须是列入政府采购品目清单的产品。

2. 乙方所提供的货物必须是全新、未使用的原装产品, 且在正常安装、使用和保养条件下, 其使用寿命期内各项指标均达到招标文件规定或者投标文件承诺的质量要求。

3. 乙方所提供的货物及技术服务均应达到招标文件质量要求, 及国家或行业标准, 如质量标准有不一致的, 以更高要求的标准为准。如双方对于质量存在争议, 则应委托第三方权威质量检测机构进行鉴定, 无论鉴定结果如何, 均由乙方承担鉴定费。

4. 包装和运输

4.1 乙方提供的货物均应按招标文件规定或者投标文件承诺的要求的包装材料、包装标准、包装方式进行包装, 每一包装单元内应附详细的装箱单和质量合格证。

4.2 货物的运输方式: 由乙方自定。

4.3 乙方负责货物运输, 货物运输合理损耗及计算方法: 本项目合同不接受损耗。

第三条 权利保证

1. 甲方根据工作需要, 可为乙方提供相关资料等, 乙方应当事先书面告知甲方需要准备的资料内容。

2. 甲方有权定期了解乙方工作进展情况, 并对乙方工作进行监督, 提出合理建议, 乙方需充分听取和采纳甲方的合理建议, 如因客观情况出现确实无法采纳的, 应当及时向甲方说明理由。

3. 乙方应按甲方规定时间节点内完成项目工作。

4. 乙方应委派具有相应能力、经验的员工为甲方提供服务，合同履行过程中，未经甲方同意，乙方不得随意更换项目人员。

5. 合同履行过程中，乙方应根据甲方要求，定期向甲方汇报工作进展，并接受甲方监督。

6. 乙方有权要求甲方配合其工作，并要求甲方提供必要的协助(包括甲方内部事项协调、第三方单位之间的事项协调等)，因甲方协调处理原因导致项目延误或无法完成服务工作的，双方可另行协商服务时间。

7. 乙方应按采购文件规定的时间向甲方提供项目实施服务工作有关技术资料。

8. 没有甲方事先书面同意，乙方不得将由甲方提供的有关合同或任何合同条文、规格、计划、图纸、样品或资料提供给与履行本合同无关的任何其他人。即使向履行本合同有关的人员(仅为乙方项目参与人员，超出范围则视为乙方没有履行保密义务)提供，应征求甲方书面同意，且应注意保密事项和使用范围仅限于履行合同的必需范围。乙方未履行保密义务的，按本合同第十一条承担违约责任。本合同终止保密条款继续有效。

9. 乙方保证所提供或交付的技术服务所有权完全属于乙方且无任何抵押、质押、查封等产权瑕疵。

第四条 保密条款

1. 本合同甲方在讨论、订立及履行本合同的过程中向乙方提供的全部技术和商业信息、本合同的内容均应被视为本条款中所述的保密信息。对于甲方(“披露方”)及其相关主体或人员向乙方(“接收方”)及其相关主体或人员提供的保密信息，未经披露方事先书面同意，接收方不得以任何方式向任何其他组织或个人泄露、转让、许可使用、交换、赠与或与其他任何组织或个人共同使用，但应司法机关、仲裁机构、行政监管部门、证券交易所等有权机关(机构)之要求披露的除外。接收方应在法律法规或有权机关允许的范围内尽可能在披露前及时书面告知披露方，使披露方有机会对此进行抗辩、限制或保护，且接收方应当只披露依法需要披露的信息，最大限度减少披露内容，并尽力争取由此披露的保密信息得到适当的保密处理，从而避免、减少因披露该信息而造成的损失。

2. 本条款所述的“相关主体或人员”指双方的关联方(直接或间接控制的子公司/实体组织、直接或间接控制其的母公司/实体组织、直接或间接被同一母公司/实体组织控制的公司/实体组织、各分公司以及其他与公司具有关联关系的公司/实体组织)、双方及其关联方的董事、合伙人、管理人员及职员或代表、双方的财务、法律等顾问、代理人及其职员或代表。

3. 保密条款在本合同终止或有效期届满之后仍对合同各方具有约束力。

第五条 交付和验收

1. 交货时间：按乙方投标文件中所承诺的时间；交付地点：采购人指定地点。

2. 乙方提供不符合招标文件(采购文件)、投标文件和本合同规定的货物，甲方有权拒

绝接受。

3. 乙方交货前应对产品作出全面检查和对验收文件进行整理，并列出清单（含货物装箱清单、用户手册、原厂保修卡、随机资料、工具和备品、备件、使用说明书、质量检验证明书等）作为甲方收货验收和使用的技术条件依据，检验的结果应随货物交甲方。乙方不能完整交付货物及本款规定的单证和工具的，必须负责补齐，否则视为未按合同约定交货。

4. 甲方对乙方提交的货物依据招标文件上的技术规格要求和国家有关质量标准进行现场初步验收，外观、说明书符合招标文件技术要求的，给予签收，初步验收不合格的不予签收。货到后，甲方应当在到货并安装、调试完后七个工作日内进行货物验收，甲方无故不进行货物验收工作并已使用货物的，视同已安装调试完成并验收合格。

甲方将依据项目招标文件组织货物验收、项目成果验收工作，验收要求如有变动，以甲方本项目验收工作方案为准。

5. 甲方对乙方提供的货物在使用前进行调试时，乙方需负责安装并培训甲方的使用操作人员，并协助甲方一起调试，直到符合技术要求，甲方才做最终验收。

6. 乙方完成货物的到货、安装与调试工作后，应向甲方提交验收申请。此后，甲方负责组织相关单位前往现场开展调试及验收工作。若验收未通过，乙方需即刻进行整改，直至验收合格。

7. 甲方可以委托第三方组织验收项目，其验收时间以该项目验收方案确定的验收时间为准，验收结果以该项目验收报告结论为准。在验收过程中发现乙方有违约问题，可暂缓资金结算，待违约问题解决后，方可办理资金结算事宜。

8. 甲方对验收有异议的，在验收后 10 个工作日内以书面形式向乙方提出，乙方应自收到甲方书面异议后 10 个工作日 内及时予以解决。乙方必须无条件进行整改、修正，直至甲方验收通过。

9. 未尽事宜按照《关于印发广西壮族自治区政府采购项目履约验收管理办法的通知》[桂财采（2015）22 号]、《财政部关于进一步加强政府采购需求和履约验收管理的指导意见》[财库（2016）205 号]规定执行。

第六条 安装和培训

1. 甲方应提供必要安装条件（如场地、电源、水源等）。

2. 乙方负责甲方有关人员的培训。培训时间、地点：由甲方决定。

第七条 售后服务、质保期

1. 乙方应按照国家有关法律法规和“三包”规定以及本合同所附的售后服务承诺，为甲方提供售后服务。

2. 货物质保期：按乙方承诺，但是不得低于国家相关标准。乙方提供货物的质保期按交货最终验收合格之日起计。如因甲方原因暂时不能安装、调试视同验收合格的货物，质保期从安装、调试完成之日起计算，或者从项目整体最终验收之日起质保期满后延长 1 年，以

先到时间为准。在质保期内因货物本身的质量问题发生故障，乙方应负责免费修理和更换零部件。

3. 乙方提供的服务承诺和售后服务及保修期责任等其它具体约定事项。（如有，见合同附件）

4. 乙方应按招标文件规定的产品名称、商标品牌、生产厂家、规格型号、技术参数、质量标准向甲方提供未经使用的全新产品。不符合要求的，根据实际情况，经双方协商，可按以下办法处理：

（1）更换：视为逾期交货，乙方须按本合同第十一条规定承担违约责任并在 10 个工作日内更换完毕。所发生的全部费用由乙方承担。

（2）贬值处理：由甲乙双方协议定价。

（3）退货处理：乙方须按本合同第十一条规定承担违约责任。乙方应退还甲方支付的合同款，同时应承担该货物的直接费用（运输、保险、检验、贷款利息及银行手续费等）。

5. 如在使用过程中发生质量问题，乙方在接到甲方通知后到达甲方现场处理的时间乙方售后服务承诺小时内。

6. 在质保期内，乙方应对货物出现的质量及安全问题负责处理解决并承担一切费用。

7. 货物因人为因素出现的故障不在免费保修范围内。超过保修期的机器设备的维修按乙方投标文件承诺实行。

第八条 付款方式及要求

1. 当采购数量与实际使用数量不一致时，乙方应根据实际使用量供货，合同的最终结算金额按实际使用量乘以中标单价进行计算。

2. 付款方式：

签订合同后 30 日内，甲方向乙方支付合同总价款 30%的预付款；货到工地双方开箱验收后 30 日内甲方向乙方支付合同总价款 30%的到货款；在乙方全部产品安装到位、经特种设备检验机构验收合格且调试能正常使用后，60 日内甲方向乙方一次性支付剩余合同款。

第九条 履约保证金

本项目合同不收取履约保证金。

第十条 税费

本合同执行中相关的一切税费均由乙方负担。

第十一条 违约责任

除另有约定的按约定执行外，存在下列违约行为的须承担违约责任：

1. 乙方延迟供货的，每逾期一日应按合同总金额的 3%向甲方支付违约金；乙方不完全履约或提供的服务不符合招标文件要求、投标文件承诺的，每次应向甲方支付合同金额 5%的违约金，仍需继续履行合同或重新提供符合要求的服。若两次（含两次）以上乙方不能提供符合采购文件和本合同规定的技术服务的，甲方有权解除合同，乙方需按照合同约定总

额 20%向甲方支付违约金，仍不足弥补实际给甲方造成的损失，甲方可以向乙方继续追偿。

乙方未经甲方同意更换项目人员的，每更换一个，应向甲方支付人民币 1000 元的违约金。

2. 乙方人员如有违反保密义务，应立即停止违约行为，并采取一切措施消除由此引起的任何不利影响，同时向甲方支付违约金人民币壹拾万元，违约金不足以赔偿因此给甲方造成的全部损失的，乙方应就差额部分继续承担赔偿责任，且承担由此引起的一切法律后果。

3. 乙方所提供的货物规格、技术标准、材料等质量不符合采购文件、国家有关质量标准或本合同约定，若甲方选择退货处理的，甲方有权解除合同，并有权不予支付任何款项给乙方，此外乙方还应支付违约货款额 10%的违约金给甲方并赔偿甲方经济损失。若甲方选择换货处理，乙方需在 10 个工作日内更换符合国家有关质量标准及本合同约定的货物完毕。并承担本条第 1 款约定的逾期违约责任。

4. 因包装、运输引起的货物损坏风险由乙方承担，因此导致货物损坏的，按质量不合格追究违约责任。

5. 乙方应当保证有权销售本合同的所有产品或技术服务，不会因此侵犯到第三人的所有权、知识产权等一切权利。属于第三人拥有知识产权的已经取得第三人合法授权，甲方有权不受限制的使用。若因违反本款约定引起的第三方任何纠纷或诉讼的均由乙方负责交涉解决并承担全部责任，包括甲方使用该产品或技术服务所需的授权费以及解决争议发生的一切费用（包括但不限于律师费、诉讼费、保全费、鉴定费等）均由乙方承担。如果不能取得使用许可需要另行购买产品或技术服务的，所需费用由乙方承担，赔偿甲方因此受到的损失并向甲方支付合同总金额 10%违约金。如甲方为解决纠纷先行垫支了费用，乙方须在接到甲方通知之日起 5 个工作日内向甲方偿还完毕，并赔偿甲方全部经济损失。逾期未付的，甲方有权按照未偿还总额为基数，按照一年期银行贷款利率（即 LPR）的四倍向乙方主张资金占用费。

6. 乙方提供的货物在质量保证期内，因设计、工艺或材料的缺陷和其它质量原因造成的问题，由乙方负责，需退换货处理的，费用由乙方负责。如因相关质量问题造成甲方经济损失或引发任何纠纷诉讼的，由乙方承担赔偿责任并承担全部责任。

7. 乙方不得将项目全部或部分进行转包、分包，如有违反，甲方有权解除合同，且乙方应在收到解除通知之日起 5 日内向甲方一次性支付合同总价 20%的违约金，并退回甲方已经支付的全额合同款。逾期未付的，甲方有权按照未偿还总额为基数，按照一年期银行贷款利率（即 LPR）的四倍向乙方主张资金占用费。

8. 甲方根据本合同约定而解除合同的，有权不予支付任何款项给乙方，已经支付的，乙方应当自甲方要求返还之日起 5 日内予以返还，合同有其他约定除外，乙方还应支付合同总价 5%的违约金给甲方并赔偿甲方经济损失。

9. 本合同签订后，乙方要求提前解除合同的，应在提出解除合同之日起 5 日内向甲方支

付本合同总价款 20%的违约金，退还甲方已支付的全部费用并赔偿由此给甲方造成的全部损失。逾期未付的，甲方有权按照未偿还总额为基数，按照一年期银行贷款利率（即 LPR）的四倍向乙方主张资金占用费。

10. 乙方未按期限完成项目工作或者项目工作的完成不符合约定的，乙方应根据本合同约定，向甲方支付违约金并赔偿甲方因此造成的经济损失（包括但不限于诉讼费、保全费、律师费等）。

11. 乙方应当支付给甲方的违约金、赔偿金，甲方有权从未支付的合同款中扣除，违约金不足以赔偿给甲方造成损失的，甲方仍有权向乙方进行追偿。

12. 乙方违反本合同约定或法律规定的，应当赔偿给甲方造成的全部损失，包括但不限于直接损失、预期利益损失、甲方向第三人支付的违约金、赔偿金及甲方为索赔或应对第三方索赔而支出的诉讼费、律师费、公证费、保全费、担保费、鉴定费、评估费等全部费用。

第十二条 不可抗力事件处理

1. 在合同有效期内，任何一方因不可抗力事件导致不能履行合同，则合同履行期可延长，其延长期与不可抗力影响期相同。

2. 由于不可抗力事件不能全部或部分履行合同义务时，任一方可中止履行其在本合同项下的义务（在不可抗力事件发生前已发生的应履行但未履行义务除外）。

3. 不可抗力事件发生后，应立即通知对方，并寄送有关权威机构出具的证明。声称受到不可抗力的一方应在任何时候采取合理的行动，以避免或尽量减少不可抗力事件的影响。因主观原因延误，未及时采取必要措施而导致损失扩大的，不能免除责任。

4. 不可抗力事件延续一百二十天以上，双方应通过友好协商，确定是否继续履行合同。

第十三条 合同争议解决

1. 因货物质量问题发生争议的，应邀请国家认可的质量检测机构按照国家标准对货物质量进行鉴定。鉴定费由乙方承担。

2. 因履行本合同引起的或与本合同有关的争议，甲乙双方应首先通过友好协商解决，如果协商不能解决，可向甲方所在地有管辖权的人民法院提起诉讼。

3. 诉讼期间，本合同继续履行。

第十四条 合同的变更、终止与转让

1. 本合同一经签订，甲乙双方不得擅自变更、中止或终止。

2. 乙方不得擅自转让其应履行的合同义务。

第十五条 合同组成及解释

1. 本项目的采购文件（含采购答疑）、符合采购要求的响应文件、甲方确认采购要求、本合同履行过程中双方签章确认的协议或其他文件均为本合同的组成部分，若合同组成文件之间发生矛盾的，以下排列顺序为合同组成文件之间的优先解释顺序：

（1）合同履行过程中双方签章确认的协议或其他文件；

- (2) 甲方确认的采购要求;
- (3) 合同附件;
- (4) 中标或成交通知书;
- (5) 采购文件(含答疑, 如有);
- (6) 符合采购要求的投标文件;
- (7) 标准、规范及有关技术文件;
- (8) 其他合同文件。

2. 前述文件应认为是互为补充和解释的, 但如有互相矛盾之处, 以前述文件所列顺序作为其优先解释的顺序, 但如果某一文件对甲方权利维护更有利或对设计工作有更高、更严格要求的以该文件内容为准。

3. 前述各项文件包括双方就该合同组成文件所作出的补充和修改, 属于同一项文件的, 应以最新签署的为准。

第十六条 通知与送达

1. 本合同项下对合同一方对另外一方的任何通知或请求, 应当发送至接收方在合同中约定的地址、联系人和通信终端。一方当事人变更名称、地址、联系人或通信终端等信息的, 应当在变更后 3 日内及时书面通知对方当事人, 对方当事人实际收到变更通知前的送达仍为有效送达, 电子送达与书面送达具有同等法律效力。

2. 任何一方当事人向对/他方所发出的通知或请求送达时间: 书面文件送达, 则在收件人签收之日视为收到。

3. 本合同约定的地址、联系人及电子通信终端等信息亦为双方工作联系往来、法律文书及争议解决时人民法院和/或仲裁机构的法律文书送达地址。人民法院和/或仲裁机构的诉讼文书(含裁判文书)向任何合同任何一方当事人的上述地址和/或工商登记公示地址(居民身份证登记地址)送达的, 视为有效送达。当事人对电子通信终端的联系送达适用于争议解决时的送达。

4. 合同送达条款与争议解决条款均为独立条款, 不受合同整体或其他条款的效力的影响。因载明的地址有误或变更地址 5 日内未及时告知对方的, 导致相关通知文书及诉讼文书未能实际被接收的、邮寄送达的, 以文件退回之日为送达之日; 直接送达的, 以送达人当场在送达回证上记明情况之日为送达之日。

第十七条 合同生效及其他

1. 合同经双方法定代表人或被委托代理人签字并加盖单位公章后生效。

2. 合同执行中涉及采购资金和采购内容修改或补充的, 在法律允许的范围内, 须签书面补充协议。

3. 本合同未尽事宜, 且双方未能事后协商达到一致的, 以法律法规、交易惯例等进行推定和补足。

4. 本合同壹式柒份，具有同等法律效力，甲乙双方各执叁份，采购代理机构壹份。

甲方（公章）：西林县生态移民发展中心 2025年3月10日	乙方（公章）：广西新联建设工程有限公司 2025年3月10日
单位地址：西林县八达镇政兴路7号	单位地址：隆林各族自治县新州镇迎宾路西段（蒋传新与岑桂艳户三楼）
法定代表人：	法定代表人：周光鹏
委托代理人：李晨	委托代理人：
电话：0776-8682621	电话：0776-2880108
电子邮箱：	电子邮箱：
开户银行：	开户银行：中国工商银行股份有限公司百色分行
账号：	账号：2110600509300035120
纳税人识别号或统一社会信用代码： 12451030008040365A	纳税人识别号或统一社会信用代码： 91451000330742330B
邮政编码：533599	邮政编码：533000

附件一：采购需求

采购需求

说明：

1. 为落实政府采购政策需满足的要求

(1) 本招标文件所称中小企业必须符合《政府采购促进中小企业发展管理办法》（财库〔2020〕46号）的规定。

(2) 根据《财政部 发展改革委 生态环境部 市场监管总局关于调整优化节能产品、环境标志产品政府采购执行机制的通知》（财库〔2019〕9号）和《关于印发节能产品政府采购品目清单的通知》（财库〔2019〕19号）的规定，采购需求中的产品属于节能产品政府采购品目清单内标注“★”的（详见本章后附的节能产品政府采购品目清单），投标人的投标货物必须使用政府强制采购的节能产品，否则投标文件作无效处理。

2. “实质性要求”是指本招标文件中已经指明不满足则投标无效的条款，或者不能实质性负偏离的条款，或者采购需求中带“▲”的条款。

(1) 本章凡标注“▲”的条款或要求不响应或不满足的，投标文件即作无效处理。

(2) 标注“★”符号不作为实质性响应符号，仅作为重要指标，不响应或不满足或未提供证明材料的做扣分处理，具体详见本招标文件第四章。

3. 采购需求中如出现品牌、型号或者生产厂家等均仅起参考作用，不属于指定品牌、型号或者生产厂家的情形，投标人可参照或者选用其他相当的品牌、型号或者生产供应商替代。但投标人的产品实质上应相当于或优于本需求中的技术要求。

4. 凡在“技术要求”中表述为“标配”或“标准配置”的设备，投标人应在投标设备性能配置清单中将其标配参数详细列明。

5. 投标人必须自行为其投标产品侵犯他人的知识产权或者专利成果的行为承担相应法律责任。

6. 本项目所属行业依照《中小企业划型标准规定》（工信部联企业〔2011〕300号）及《国民经济行业分类》（GB/T4754-2017）的有关规定执行。

7. 评标委员会认为投标人的报价明显低于其他通过符合性审查投标人的报价，有可能影响其服务或产品质量或者不能诚信履约的，应当要求其在评标现场合理的时间内提供书面说明，必要时提交相关证明材料；投标人不能证明其报价合理性的，评标委员会应当将其作为无效投标处理。

8. 本项目采购需求表中要求提供的证明文件材料或承诺书，请在《技术要求偏离表》或《商务要求偏离表》中应答时，注明相关文件材料或承诺书放置的页码。

9. 招标文件中所要求提供的证明材料，如为英文文本的请同时提供中文译本。

10. 采购标的对应的中小企业划分标准所属行业为：工业。

分标 2：超市、多媒体及通风工程采购

序号	货物名称	数量 单位	设备技术参数指标
一、超市、多媒体采购			
1	蔬菜、水果、五谷 摊位桌	4 个	1、尺寸：中岛组合长 300mm*宽 80mm*高 150mm； 2、板材：实木加厚环保板材，厚度 20mm； 3、结构：钢架结构； 4、层数：3 层； 以上尺寸均以双方现场测量确认为准。
2	收银台	3 个	1、尺寸：主台长 1500mm*宽 550mm*高 850mm，副台长 600mm*宽 550mm*高 850mm。 2、材质：冷轧钢台架，不锈钢台面； 3、防潮塑料垫底。 备注：以上尺寸均以双方现场测量确认为准。
3	收银机	3 台	2、系统：智能收银系统，Windows 处理器； 3、硬盘容量：≥8G； 4、主屏幕属性：触屏屏幕类型 5、电容屏网络连接：网线+WIFI 6、内存容量：≥16G 7、扫码枪 8、功能：打印、钱箱、键盘功能。
4	称重处	2 个	1、尺寸：台长 800mm*宽 600mm*高 850mm。 2、材质：冷轧钢台架，不锈钢台面； 3、防潮塑料垫底。 备注：以上尺寸均以双方现场测量确认为准。
5	电子秤	2 个	1、称重范围：0-30kg； 2、秤台尺寸 23*31cm； 3、额定电源电压：220V 4、功能：连数据支持对接 ERP 电子秤，可连网控制台称，连接无线 WIFI； 5、规格：3kg/6kg/15kg/30kgmm 6、外形尺寸：23*31cmmm 7、显示方式：触摸屏

6	冰柜	4台	<ul style="list-style-type: none"> 1、变频设计，电子控温； 2、额定功率：850W； 3、制冷方式：风冷外置； 4、规格 2500*880*2000； 5、三门； 6、有效容积：≥2800L； 7、温度范围：2~8° C； 8、柜体材质：铝合金； <p>以上尺寸均以双方现场测量确认为准。</p>
7	冷冻岛柜	2台	<ul style="list-style-type: none"> 1、变频设计，电子控温； 2、额定功率：1200W； 3、制冷方式：风冷外置； 4、规格 1080*1800*945mm 6、深度：≥868mm； 7、温度范围：2~8° C； 8、柜体材质：铝合金； <p>以上尺寸均以双方现场测量确认为准。</p>
8	冷冻岛柜	1台	<ul style="list-style-type: none"> 1、变频设计，电子控温； 2、额定功率 1200W； 3、制冷方式：风冷外置； 4、规格 1875*1800*945mm 6、深度：≥868mm； 7、温度范围：2~8° C； 8、柜体材质：铝合金； <p>以上尺寸均以双方现场测量确认为准。</p>
9	休闲桌椅	3套	<ul style="list-style-type: none"> 1、桌子尺寸（一张）：800*800*750mm； 2、椅子尺寸（四张）：600*530*870mm； 3、材质：不锈钢和优质木材； <p>以上尺寸均以双方现场测量确认为准。</p>
10	休闲沙发	6套	<ul style="list-style-type: none"> 1、尺寸：三人位 2100*1080*700mm； 2、内部填充物：羽绒； 3、风格：意式极简； 4、材质：实木； 5、沙发组合形式：直条形；

			<p>6、框架：木骨架；</p> <p>7、面料饰面工艺：磨砂工艺；</p> <p>以上尺寸均以双方现场测量确认为准。</p>
11	台球桌	12 套	<p>1、美式球台；</p> <p>2、仿乔金腿钢库标准台；</p> <p>3、台球桌外径长：2850mm，外径宽 1550mm，内径长 2540mm，内劲宽 1280mm，桌高 850mm，外框尺寸 2850*1550（mm），内框尺寸 2540*1280（mm）；</p> <p>4、外框材质：橡木；</p> <p>5、纯毛台尼；</p> <p>6、进口北方胶边</p> <p>7、黑金刚水晶球</p> <p>8、台球杆 4 支</p> <p>9、45mm 青石板</p> <p>10、皮袋口</p> <p>11、双叉角</p> <p>12、三脚架 1 个</p> <p>13、放杆架 1 付</p> <p>14、架杆 1 只</p> <p>15、铜十字头 1 个</p> <p>16、巧克粉 24 个</p> <p>17、皮头 50 个</p> <p>18、胶水 4 支</p> <p>19、手套 4 只</p> <p>20、毛刷 1 个</p> <p>21、防尘罩 1 套</p> <p>22、托盘 1 个</p> <p>23、安装工具 1 套</p>
12	服务台成品定制	25.65 m ²	<p>1、尺寸：约 25.65 m²；</p> <p>2、材质：大理石和原木；</p> <p>3、LED 灯带；</p> <p>4、工艺：专业定制；</p> <p>以上尺寸均以双方现场测量确认为准。</p>
13	多媒体	178	<p>1、尺寸：780*560*970mm</p>

	室椅子	张	<p>2、扶手：翻动，可固定；</p> <p>3、坐垫：翻转，可固定；</p> <p>4、靠背：摇动，可固定；</p> <p>5、固定：膨胀螺丝固定；</p> <p>6、杯套 2 个；</p> <p>7、填充海绵：PU，冷泡型泡海绵；</p> <p>8、布料：晴纶布；</p> <p>9、人造革：PVC，PU；</p> <p>10、塑壳：PP；</p> <p>11、木板：高压多层板</p> <p>以上尺寸均以双方现场测量确认为准。</p>
14	屏幕	1 套	<p>1、室内 P1.86 全彩 441 张，每张 320mm*160mm；</p> <p>2、箱体 147 个；</p> <p>3、开关电源 147 台；</p> <p>4、系统接收卡 77 张；</p> <p>5、长排线 420 条；</p> <p>6、三芯电源线 147 条；</p> <p>7、备用模组 5 张；</p> <p>8、备用电源 5 台；</p> <p>9、备用接收卡 1 张；</p> <p>10、超级主控 1 台；</p> <p>11、磁铁 1764 个；</p> <p>12、5V 电源线 230 条；</p> <p>13、框架结构约 23.62 m²；</p> <p>14、LED 安装约 23.62 m²；</p> <p>15、4U 上墙机柜 2 个；</p> <p>16、HDMI 线 1 条；</p> <p>17、光端机 1 对；</p> <p>18、光缆 100 米；</p> <p>19、主电源线 15 条 3*2.5² 铜缆；</p> <p>20、主网线 12 条超五类网线，</p> <p>21、运输、调试、安装。</p> <p>以上尺寸均以双方现场测量确认为准。</p>
15	音箱	1 套	<p>1、主扩全频线阵音响 8 只；</p>

			<p>2、主扩全频线阵音响功放 4 台；</p> <p>3、中置全频线阵音响 2 只；</p> <p>4、中置全频线阵音响功放 1 台；</p> <p>5、双 18 低音炮 2 只；</p> <p>6、双 18 低音炮功放 1 台；</p> <p>7、环绕箱 8 只；</p> <p>8、环绕箱功放 2 台；</p> <p>9、4 进 8 出音箱处理器 1 台；</p> <p>10、解码器 1 台；</p> <p>11、16 路电源时序器 1 台；</p> <p>12、线阵田字架 3 个；</p> <p>13、16U 防震机柜 2 个；</p> <p>14、音响线 6 扎；</p> <p>15、音频线 1 扎；</p> <p>16、接插件 1 批；</p> <p>17、运输、调试、安装；</p> <p>以上尺寸均以双方现场测量确认为准。</p>
16	放映室操作台	1 台	<p>1、桌子尺寸（一张）：1500*1000*750mm；</p> <p>2、椅子尺寸（1 张）：600*530*870mm；</p> <p>3、材质：不锈钢和优质木材；</p> <p>以上尺寸均以双方现场测量确认为准。</p>
17	放映设备	1 套	<p>1、播放器型号：海美迪 HD920B，8T 硬盘拷满，免费更新系统，海鸥在线下载年卡；</p> <p>2、HDMI 矩阵：4 进 4 出 HDMI 无缝矩阵，支持 4 路 HDMI 输入，4 路 HDMI 输出，1 路莲花头独立音频输出，1U 机箱，集成式一体机，实现 4 路输入信号源到 4 个显示屏之间的一对一切换或者一对多无缝切换，不黑屏、不闪屏，HDMI1.4 版本，符合 HDCP 标准，分辨率最大支持 1920X1080P@60Hz 或者 3840X2160@30Hz（4K）。</p>
18	笔记本电脑	1 台	<p>1、尺寸：≥16 英寸；</p> <p>2、辨率：1920x1200 全高清屏；</p> <p>3、内存：≥32G（16+16）/1T SSD；</p> <p>3、显卡：RTX™ 4060 8GB 独显；</p> <p>4、操作系统：Windows 11 家庭中文版；</p>

			<p>5、处理器：酷睿 i9；</p> <p>6、配备鼠标、键盘、电源线。</p>
19	放映设备配电箱	1 套	<p>1、防爆配电箱；</p> <p>2、额定电流：25A；</p> <p>3、短路关合电流：1KA；</p> <p>4、壳体防护等级：IP54；</p> <p>5、外形尺寸：1200*500*180mm；</p> <p>6、外壳材质：铝合金；</p> <p>7、电缆线约 50m；</p> <p>以上尺寸均以双方现场测量确认为准。</p>
20	LED 招牌灯	400 m ²	<p>1、尺寸：约 400 m²；</p> <p>2、材质：PVC+亚克力；</p> <p>3、灌胶一体成型 LED 外露发光字；</p> <p>4、显示方式：静态显示；</p> <p>5、显示颜色：全彩；</p> <p>6、额定功率：65W；</p> <p>以上尺寸均以双方现场测量确认为准。</p>
21	LED 灯条	300 盏	<p>1、led 长条灯铝方通吊顶专用条形灯；</p> <p>2、尺寸：长 1500mm 宽 200mm；</p> <p>3、材质：铝合金；</p> <p>4、额定功率 65W；</p> <p>5、色温：5500K；</p> <p>以上尺寸均以双方现场测量确认为准。</p>
22	立面户外广告招牌灯	200 m ²	<p>1、LED 格栅屏；</p> <p>2、尺寸：约 200 m²；</p> <p>3、像数构成：DIP570；</p> <p>4、像数间距：15.6x15.6mm；</p> <p>5、箱体像素点：16x96；</p> <p>6、透光率：35%</p> <p>7、刷新频率：3840Hz</p> <p>8、额定功率：148w</p> <p>以上尺寸均以双方现场测量确认为准。</p>
23	投光灯	20 盏	<p>1、额定功率：144W；</p> <p>2、光源种类：大功率流明光珠；</p>

			<p>3、灯珠数：80 颗；</p> <p>4、外壳材料：钢化玻璃；</p>
24	射灯	300 盏	<p>1、可调节式轨道射灯；</p> <p>2、额定功率：20W；</p> <p>3、色温：6000K。</p> <p>4、外壳材质：铝合金。</p>
25	LED 线性灯条	265m	<p>1、LED 线条灯；</p> <p>2、光源种类：LED 贴片；</p> <p>3、额定功率：12W；</p> <p>4、灯珠数量：48 颗；</p> <p>5、外壳材料：铝合金灯体；</p> <p>尺寸：约 265m；</p> <p>以上尺寸均以双方现场测量确认为准。</p>
二、通风工程			
1	多联式空调(热泵)室外机 W335	1 台	<p>▲1、制冷量$\geq 33.5\text{KW}$；制热量$\geq 37.5\text{KW}$；</p> <p>2、APF≥ 5.5，IPLV≥ 9.6；</p> <p>3、风量(m³/h)≥ 13500；电量(kW)≤ 8.56；</p> <p>4、额定电压(V)380；运行噪声 dB(A)≤ 59；</p> <p>5、外形尺寸（宽 x 深 x 高）$\leq (940 \times 825 \times 1760)$；</p> <p>▲6、直流变频喷气增焓压缩机、直流风扇电机、直流主板，出厂标配无线网络集控功能；</p> <p>7、配减震垫；安装位置：屋面</p> <p>★8、所投品牌多联机组具备通信长距离通信可靠性一级，系统多节点数通信可靠性一级特性，并提供第三方检测报告复印件证明。</p> <p>★9、所投多联机在室外环境温度 55° C 时，电控盒内设备温升符合规范要求，提供第三方检测报告复印件证明。</p> <p>★10、所投多联机具有制冷运行室内温度精准预测特性，可实现运行室内温度精准预测，算法预测的回风温度与实测回风温度的偏差不大于 1C。并提供第三方检测机构报告复印件证明。</p> <p>★11、所投多联机室外机、室内机、压缩机（不允许 OEM）为同一品牌，且采用全直流变频喷气增焓涡旋式压缩机为优。</p> <p>★12、所投多联机具有在线能效监测功能，计算得到的制冷量与实测制冷量的偏差不大于 10%，制冷消耗功率与实测制冷消耗功率的偏差不大于 5%，并提供第三方检测机构报告复印件。</p> <p>★13、所投多联机具有制冷剂泄漏量智能精准监测功能，监测算法计算得到的冷媒量与系统实际冷媒量的偏差中应在 5%以内。并提供第三方检测机构报告复印件。</p>

2	多联式 空调(热泵)室外 机 W450	1 台	<p>▲1、制冷量$\geq 45.0\text{KW}$；制热量$\geq 50.0\text{KW}$；</p> <p>2、APF≥ 5.3，IPLV≥ 9.2；</p> <p>3、风量：$(\text{m}^3/\text{h}) \geq 16500$；电量$(\text{kW}) \leq 12.09$；</p> <p>4、额定电压$(\text{V}) 380$；运行噪声$\text{dB}(\text{A}) \leq 60$；</p> <p>5、外形尺寸（宽 x 深 x 高）$\leq (940 \times 825 \times 1760)$；</p> <p>▲6、直流变频喷气增焓压缩机、直流风扇电机、直流主板，出厂标配无线网络集控功能；</p> <p>7、配减震垫；安装位置：屋面</p> <p>★8、所投品牌多联机组具备通信长距离通信可靠性一级，系统多节点数通信可靠性一级特性，并提供第三方检测报告复印件证明。</p> <p>★9、所投多联机在室外环境温度55°C时，电控盒内设备温升符合规范要求，提供第三方检测报告复印件证明。</p> <p>★10、所投多联机具有制冷运行室内温度精准预测特性，可实现运行室内温度精准预测，算法预测的回风温度与实测回风温度的偏差不大于1C。并提供第三方检测机构报告复印件证明。</p> <p>★11、所投多联机室外机、室内机、压缩机（不允许 OEM）为同一品牌，且采用全直流变频喷气增焓涡旋式压缩机为优。</p> <p>★12、所投多联机具有在线能效监测功能，计算得到的制冷量与实测制冷量的偏差不大于10%，制冷消耗功率与实测制冷消耗功率的偏差不大于5%，并提供第三方检测机构报告复印件。</p> <p>★13、所投多联机具有制冷剂泄漏量智能精准监测功能，监测算法计算得到的冷媒量与系统实际冷媒量的偏差中应在5%以内。并提供第三方检测机构报告复印件。</p>
3	多联式 空调(热泵)室外 机 W559	1 台	<p>▲1、制冷量$\geq 56.0\text{KW}$；制热量$\geq 63.0\text{KW}$；</p> <p>2、APF≥ 5.2，IPLV≥ 8.95</p> <p>3、风量$(\text{m}^3/\text{h}) \geq 22000$；电量$(\text{kW}) \leq 15.7$；</p> <p>4、额定电压$(\text{V}) 380$；运行噪声$\text{dB}(\text{A}) \leq 62$；</p> <p>5、外形尺寸（宽 x 深 x 高）$\leq (1340 \times 825 \times 1760)$；</p> <p>▲6、直流变频喷气增焓压缩机、直流风扇电机、直流主板，出厂标配无线网络集控功能；</p> <p>7、配减震垫；安装位置：屋面</p> <p>★8、所投品牌多联机组具备通信长距离通信可靠性一级，系统多节点数通信可靠性一级特性，并提供第三方检测报告复印件证明。</p> <p>★9、所投多联机在室外环境温度55°C时，电控盒内设备温升符合规范要求，提供第三方检测报告复印件证明。</p> <p>★10、所投多联机具有制冷运行室内温度精准预测特性，可实现运行室内温度精准预测，算法预测的回风温度与实测回风温度的偏差不大于1C。并提供第三方检测机构报告复印件证明。</p> <p>★11、所投多联机室外机、室内机、压缩机（不允许 OEM）为同一品牌，且采用全直流变频喷气增焓涡旋式压缩机为优。</p> <p>★12、所投多联机具有在线能效监测功能，计算得到的制冷量</p>

			<p>与实测制冷量的偏差不大于 10%，制冷消耗功率与实测制冷消耗功率的偏差不大于 5%，并提供第三方检测机构报告复印件。</p> <p>★13、所投多联机具有制冷剂泄漏量智能精准监测功能，监测算法计算得到的冷媒量与系统实际冷媒量的偏差中应在 5%以内。并提供第三方检测机构报告复印件。</p>
4	多联式 空调(热泵)室外机 W1015	1 台	<p>▲1、制冷量$\geq 101.0\text{KW}$；制热量$\geq 112.0\text{KW}$；</p> <p>2、APF≥ 4.5，IPLV≥ 8.2</p> <p>3、风量(m³/h)≥ 30000；电量(kW)≤ 27.8；</p> <p>4、额定电压(V)380；运行噪声 dB(A)≤ 66；</p> <p>5、外形尺寸（宽 x 深 x 高）$\leq (1880 \times 825 \times 1760)$；</p> <p>▲6、直流变频喷气增焓压缩机、直流风扇电机、直流主板，出厂标配无线网络集控功能；</p> <p>7、配减震垫；安装位置：屋面</p> <p>★8、所投品牌多联机组具备通信长距离通信可靠性一级，系统多节点数通信可靠性一级特性，并提供第三方检测报告复印件证明。</p> <p>★9、所投多联机在室外环境温度 55° C 时，电控盒内设备温升符合规范要求，提供第三方检测报告复印件证明。</p> <p>★10、所投多联机具有制冷运行室内温度精准预测特性，可实现运行室内温度精准预测，算法预测的回风温度与实测回风温度的偏差不大于 1C。并提供第三方检测机构报告复印件证明。</p> <p>★11、所投多联机室外机、室内机、压缩机（不允许 OEM）为同一品牌，且采用全直流变频喷气增焓涡旋式压缩机为优。</p> <p>★12、所投多联机具有在线能效监测功能，计算得到的制冷量与实测制冷量的偏差不大于 10%，制冷消耗功率与实测制冷消耗功率的偏差不大于 5%，并提供第三方检测机构报告复印件。</p> <p>★13、所投多联机具有制冷剂泄漏量智能精准监测功能，监测算法计算得到的冷媒量与系统实际冷媒量的偏差中应在 5%以内。并提供第三方检测机构报告复印件。</p>
5	多联式 空调(热泵)室外机 W1069	1 台	<p>▲1、制冷量$\geq 106.0\text{KW}$；制热量$\geq 119.0\text{KW}$；</p> <p>2、APF≥ 4.4，IPLV≥ 8.0</p> <p>3、风量(m³/h)≥ 30000；电量(kW)≤ 30.51；</p> <p>4、额定电压(V)380；运行噪声 dB(A)≤ 67；</p> <p>5、外形尺寸（宽 x 深 x 高）$\leq (1880 \times 825 \times 1760)$；</p> <p>▲6、直流变频喷气增焓压缩机、直流风扇电机、直流主板，出厂标配无线网络集控功能；</p> <p>7、配减震垫；安装位置：屋面</p> <p>★8、所投品牌多联机组具备通信长距离通信可靠性一级，系统多节点数通信可靠性一级特性，并提供第三方检测报告复印件证明。</p> <p>★9、所投多联机在室外环境温度 55° C 时，电控盒内设备温升符合规范要求，提供第三方检测报告复印件证明。</p>

			<p>★10、所投多联机具有制冷运行室内温度精准预测特性，可实现运行室内温度精准预测，算法预测的回风温度与实测回风温度的偏差不大于 1C。并提供第三方检测机构报告复印件证明。</p> <p>★11、所投多联机室外机、室内机、压缩机（不允许 OEM）为同一品牌，且采用全直流变频喷气增焓涡旋式压缩机为优。</p> <p>★12、所投多联机具有在线能效监测功能，计算得到的制冷量与实测制冷量的偏差不大于 10%，制冷消耗功率与实测制冷消耗功率的偏差不大于 5%，并提供第三方检测机构报告复印件。</p> <p>★13、所投多联机具有制冷剂泄漏量智能精准监测功能，监测算法计算得到的冷媒量与系统实际冷媒量的偏差中应在 5%以内。并提供第三方检测机构报告复印件。</p>
6	多联式 空调(热泵)室外机 W1119	1 台	<p>▲1、制冷量\geq112.0KW；制热量\geq123.5KW；</p> <p>2、APF\geq4.4，IPLV\geq8.0</p> <p>3、风量(m³/h)\geq30000；电量(kW)\leq32.02；</p> <p>4、额定电压(V)380；运行噪声 dB(A)\leq67；</p> <p>5、外形尺寸（宽 x 深 x 高）\leq(1880x825x1760)；</p> <p>▲6、直流变频喷气增焓压缩机、直流风扇电机、直流主板，出厂标配无线网络集控功能；</p> <p>7、配减震垫；安装位置：屋面</p> <p>★8、所投品牌多联机组具备通信长距离通信可靠性一级，系统多节点数通信可靠性一级特性，并提供第三方检测报告复印件证明。</p> <p>★9、所投多联机在室外环境温度 55° C 时，电控盒内设备温升符合规范要求，提供第三方检测报告复印件证明。</p> <p>★10、所投多联机具有制冷运行室内温度精准预测特性，可实现运行室内温度精准预测，算法预测的回风温度与实测回风温度的偏差不大于 1C。并提供第三方检测机构报告复印件证明。</p> <p>★11、所投多联机室外机、室内机、压缩机（不允许 OEM）为同一品牌，且采用全直流变频喷气增焓涡旋式压缩机为优。</p> <p>★12、所投多联机具有在线能效监测功能，计算得到的制冷量与实测制冷量的偏差不大于 10%，制冷消耗功率与实测制冷消耗功率的偏差不大于 5%，并提供第三方检测机构报告复印件。</p> <p>★13、所投多联机具有制冷剂泄漏量智能精准监测功能，监测算法计算得到的冷媒量与系统实际冷媒量的偏差中应在 5%以内。并提供第三方检测机构报告复印件。</p>
7	多联式 空调(热泵)室外机 W1350	1 台	<p>▲1、制冷量\geq137.0KW；制热量\geq150.0KW；</p> <p>2、APF\geq4.9，IPLV\geq8.8</p> <p>3、风量(m³/h)\geq43000；电量(kW)\leq36.96；</p> <p>4、额定电压(V)380；运行噪声 dB(A)\leq62；</p> <p>5、外形尺寸（宽 x 深 x 高）\leq(1340x825x1760)x2；</p> <p>▲6、直流变频喷气增焓压缩机、直流风扇电机、直流主板，出厂标配无线网络集控功能；</p>

			<p>7、配减震垫；安装位置：屋面</p> <p>★8、所投品牌多联机组具备通信长距离通信可靠性一级，系统多节点数通信可靠性一级特性，并提供第三方检测报告复印件证明。</p> <p>★9、所投多联机在室外环境温度 55° C 时，电控盒内设备温升符合规范要求，提供第三方检测报告复印件证明。</p> <p>★10、所投多联机具有制冷运行室内温度精准预测特性，可实现运行室内温度精准预测，算法预测的回风温度与实测回风温度的偏差不大于 1C。并提供第三方检测机构报告复印件证明。</p> <p>★11、所投多联机室外机、室内机、压缩机（不允许 OEM）为同一品牌，且采用全直流变频喷气增焓涡旋式压缩机为优。</p> <p>★12、所投多联机具有在线能效监测功能，计算得到的制冷量与实测制冷量的偏差不大于 10%，制冷消耗功率与实测制冷消耗功率的偏差不大于 5%，并提供第三方检测机构报告复印件。</p> <p>★13、所投多联机具有制冷剂泄漏量智能精准监测功能，监测算法计算得到的冷媒量与系统实际冷媒量的偏差中应在 5%以内。并提供第三方检测机构报告复印件。</p>
8	中静压 风管式 N36B	1 台	<p>▲1、冷量(kW) ≥3.6；热量(kW) ≥4.0；</p> <p>2、风量(m³/h) ≥570；机外静压(Pa) ≥30；</p> <p>3、电量(W) ≤49；额定电压(V) 220；运行噪声 dB(A) ≤32；</p> <p>▲4、标配直流变频电机、直流主板、直流排水泵；</p> <p>★5、所投多联机室内机需标配冷凝水提升泵，提升泵扬程 ≥1200mm，同时具备冷凝水排水泵故障可检测特性，并提供第三方检测报告复印件。</p>
9	中静压 风管式 N80B	42 台	<p>▲1、冷量(kW) ≥8.0；热量(kW) ≥9.0；</p> <p>2、风量(m³/h) ≥1335；机外静压(Pa) ≥95；</p> <p>3、电量(W) ≤106；额定电压(V) 220；运行噪声 dB(A) ≤38；</p> <p>▲4、标配直流变频电机、直流主板、直流排水泵。</p> <p>★5、所投多联机室内机需标配冷凝水提升泵，提升泵扬程 ≥1200mm，同时具备冷凝水排水泵故障可检测特性，并提供第三方检测报告复印件。</p>
10	中静压 风管式 N90B	12 台	<p>▲1、冷量(kW) ≥9.0；热量(kW) ≥10.0；</p> <p>2、风量(m³/h) ≥1420；机外静压(Pa) ≥95；</p> <p>3、电量(W) ≤108；额定电压(V) 220；运行噪声 dB(A) ≤39；</p> <p>▲4、标配直流变频电机、直流主板、直流排水泵。</p> <p>★5、所投多联机室内机需标配冷凝水提升泵，提升泵扬程 ≥1200mm，同时具备冷凝水排水泵故障可检测特性，并提供第三方检测报告复印件。</p>

11	多联空调系统 新风处理机 N30X	1 台	<p>▲1、冷量(kW)≥33.5; 热量(kW)≥26.7;</p> <p>2、风量(m³/h)≥3200; 机外静压(Pa)≥400;</p> <p>3、电量(kW)≤0.55; 额定电压(V)220;</p> <p>4、运行噪声 dB(A)≤51;</p> <p>5、电量为制冷工况参数,配初效过滤器;</p> <p>▲6、标配直流排水泵;</p> <p>7、新风采用恒风量技术,自动匹配静压,风量恒定。</p>
12	多联空调系统 新风处理机 N40X	1 台	<p>▲1、冷量(kW)≥45.0; 热量(kW)≥35.5;</p> <p>2、风量(m³/h)≥4500; 机外静压(Pa)≥400;</p> <p>3、电量(kW)≤0.9; 额定电压(V)220;</p> <p>4、运行噪声 dB(A)≤53;</p> <p>5、电量为制冷工况参数,配初效过滤器;</p> <p>▲6、标配直流排水泵;</p> <p>7、新风采用恒风量技术,自动匹配静压,风量恒定。</p>
13	多联空调系统 新风处理机 N60X	1 台	<p>▲1、冷量(kW)≥56.0; 热量(kW)≥44.5;</p> <p>2、风量(m³/h)≥6200; 机外静压(Pa)≥400;</p> <p>3、电量(kW)≤1.33; 额定电压(V)220;</p> <p>4、运行噪声 dB(A)≤56;</p> <p>5、电量为制冷工况参数,配初效过滤器;</p> <p>▲6、标配直流排水泵;</p> <p>7、新风采用恒风量技术,自动匹配静压,风量恒定。</p>
14	低噪声轴流风机 DZ-13-2.5D	1 台	<p>1、风量(m³/h)2000;</p> <p>2、风压(Pa)216(全压);</p> <p>3、电量(kW)0.37;</p> <p>4、额定电压(V)220;</p> <p>5、噪声 dB(A)75;</p> <p>6、安装位置: 泵房。</p>
15	低噪声轴流风机 DZ-11-3C	1 台	<p>1、风量(m³/h)1600;</p> <p>2、风压(Pa)39(全压);</p> <p>3、电量(kW)0.06;</p> <p>4、额定电压(V)220;</p> <p>5、噪声 dB(A)52;</p> <p>6、安装位置: 泵房。</p>
16	吊顶式换气扇 V40	6 台	<p>1、风量(m³/h)400;</p> <p>2、全压(Pa)80;</p> <p>3、电量(W)50;</p> <p>4、额定电压(V)220;</p> <p>5、接管型式: 铝制波纹软管,自带止回装置。</p>

17	吊顶式 换气扇 V30	6 台	1、风量(m ³ /h)300; 2、全压(Pa)50; 3、电量(W)40; 4、额定电压(V)220; 5、接管型式:铝制波纹软管,自带止回装置。
18	吊顶式 换气扇 V20	6 台	1、风量(m ³ /h)200; 2、全压(Pa)50; 3、电量(W)35; 4、额定电压(V)220; 5、接管型式:铝制波纹软管,自带止回装置。
19	镀锌薄 钢板矩 形风管	21.1 6 m ²	1、(δ=1.2mm 以内咬口); 2、周长(800mm 以下); 3、材质:镀锌钢板,板材厚度:0.5mm; 4、接口形式:法兰连接。
20	镀锌薄 钢板矩 形风管	253. 37 m ²	1、(δ=1.2mm 以内咬口); 2、周长(2000mm 以下); 3、材 质:镀锌钢板,板材厚度:0.75mm; 4、接口形式:法兰连接。
21	镀锌薄 钢板矩 形风管	567. 08 m ²	1、(δ=1.2mm 以内咬口); 2、周长(4000mm 以下); 3、材质:镀锌钢板,板材厚度:1mm; 4、接口形式:法兰连接。
22	70℃防 火阀 1250X40 0	1 个	1、常开; 2、70℃关闭; 3、手动关闭; 4、手动复位; 5、风量调节。
23	70℃防 火阀 1250X32 0	1 个	1、常开; 2、70℃关闭; 3、手动关闭; 4、手动复位; 5、风量调节。
24	70℃防 火阀 1000X32	1 个	1、常开; 2、70℃关闭; 3、手动关闭;

	0		4、手动复位； 5、风量调节。
25	70℃防 火阀 800X200	1 个	1、常开； 2、70℃关闭； 3、手动关闭； 4、手动复位； 5、风量调节。
26	70℃防 火阀 630X320	1 个	1、常开； 2、70℃关闭； 3、手动关闭； 4、手动复位； 5、风量调节。
27	70℃防 火阀 500X250	1 个	1、常开； 2、70℃关闭； 3、手动关闭； 4、手动复位； 5、风量调节。
28	70℃防 火阀 160X120	1 个	1、常开； 2、70℃关闭； 3、手动关闭； 4、手动复位； 5、风量调节。
29	手动对 开多叶 调节阀 1250X40 0	1 个	1、圆、方形止回阀安装； 2、5400mm 周长以内。
30	手动对 开多叶 调节阀 1250X32 0	1 个	1、圆、方形止回阀安装； 2、3200mm 周长以内。
31	手动对 开多叶	1 个	1、圆、方形止回阀安装； 2、2000mm 周长以内。

	调节阀 160X120		
32	风管软 接头	47.1 3 m ²	1、柔性接头帆布（皮革）
33	管式消 声器 1000X32 0, L=900	1 个	1、管式消声器安装； 2、周长(mm 以内) 3200。
34	管式消 声器 800X200 , L=900	1 个	1、管式消声器安装； 2、周长(mm 以内) 2400。
35	管式消 声器 630X320 , L=900	1 个	1、管式消声器安装； 2、周长(mm 以内) 2400。
36	单层百 叶风口 1000X20 0	1 个	1、百叶风口安装； 2、2500mm 周长以内
37	防水百 叶 1250X40 0	1 个	1、百叶风口安装； 2、3300mm 周长以内
38	防水百 叶 1250X32 0	1 个	1、百叶风口安装； 2、3300mm 周长以内
39	防水百 叶 1000X32 0	1 个	1、百叶风口安装； 2、3300mm 周长以内
40	防水百 叶	3 个	1、百叶风口安装； 2、1800mm 周长以内

	500X200		
41	防水百叶 400X200	3 个	1、百叶风口安装； 2、1280mm 周长以内
42	防火风口 400X400	1 个	1、常开； 2、70℃关闭； 3、手动关闭； 4、手动复位； 5、风量调节。
43	方形散流器 420X420	12 个	1、方形散流器安装； 2、2000mm 周长以内
44	方形散流器 360X360	21 个	1、方形散流器安装； 2、2000mm 周长以内
45	方形散流器 300X300	14 个	1、方形散流器安装； 2、2000mm 周长以内
46	方形散流器 270X270	40 个	1、方形散流器安装； 2、1000mm 周长以内
47	方形散流器 240X240	1 个	1、方形散流器安装； 2、1000mm 周长以内
48	可开侧壁格栅式回风口 800X400	53 个	1、百叶风口安装； 2、2500mm 周长以内
49	可开侧壁格栅式回风口	1 个	1、百叶风口安装； 2、1800mm 周长以内。

	400X300		
50	30mm 厚 橡塑保 温板通 风管道 保温	25.2 5 m ²	1、橡塑保温板通风管道保温； 2、通风管道（厚度 mm）30。
51	风机支 架制作 安装	210 kg	1、支架材料：等边角钢； 2、一般铁构件制作安装。
52	风机桥 架支架 除锈及 刷油	210 kg	1、所有支吊架及风管法兰在除锈后刷两遍； 2、防锈漆,再刷一遍面漆。
53	风管漏 光试验	841. 61 m ²	1、通风空调管道漏光； 2、漏风检测； 3、漏光检测
54	风管漏 风试验	841. 61 m ²	1、通风空调管道漏光； 2、漏风检测； 3、漏光检测
55	通风空 调系统 调试,通 风、防排 烟系统	4.78 Kw	1、通风空调系统调试； 2、通风、防排烟系统。
56	通风空 调系统 调试,空 调系统	182. 566K w	1、通风空调系统调试； 2、空调系统。
57	补给水 管及管 件安装 DN50	722. 63m	1、水管型号：DN50 2、连接方式：热熔连接； 3、含管件及管卡安装、管道消毒、冲洗及试压、凿沟槽及恢复。
▲商务条款			

<p>售后服务要求及免费保修期</p>	<ol style="list-style-type: none"> 1. 按国家有关产品“三包”规定执行“三包”，质保期要求：不少于 12 个月。质保期内非采购人的原因引起的质量问题由中标供应商负责；（“采购需求一览表”中对保修期另有要求的按其执行，如厂家免费保修期有更优质的服务按厂家的规定执行） 2. 包装和运输：中标供应商应在货物发运前对其进行满足运输距离、防潮、防震、防锈和防破损装卸等要求包装，以保证货物安全运达采购人指定地点，免费送货上门。 3. 免费安装、免费调试，免费提供现场技术培训，保证使用人员正常操作设备（系统）的各种功能；其余按供应商承诺进行。 4. 免费保修期内上门维修维护免收维修维护费、元器件费和上门费，并提供终身维修维护服务。免费保修期结束后零配件若损坏，中标供应商只收取成本费用；软件产品免费升级。 5. 免费保修期内，如果需要更换配件的，要求更换的配件应跟被更换的品牌、类型相一致或者是同类同档次的替代品，后者需征得采购人管理人员同意。 6. 免费保修期、升级期内服务方式为免费上门、电话咨询、网络远程支持，供应商在接到采购人售后服务要求时，售后服务响应时间为 60 分钟内作出响应，4 小时内到达现场，24 小时内解决问题，未能在规定时间内排除故障的，必须在 48 小时内提供同档次的备用机并提交故障解决处理方案。供应商在电话咨询、网络远程支持不能解决的故障时，必须再提供免费上门服务。 7. 在保修期内，如果中标供应商和制造商的产品技术升级，供应商应及时通知采购人，如采购人有相应要求，中标供应商和制造商应对采购人购买的产品进行升级服务。 8. 中标供应商供货前，需提供【生产厂家针对本项目开具的售后服务承诺函及授权书（如中标供应商为生产厂家的无需提供授权书）原件、各项设备的检测报告原件】；所有原件需经采购人进行核查，如中标供应商无法提供资料原件或资料提供不齐全的，采购单位有权不予以接收货物，采购人有权单方面终止合同，并且保留追究中标供应商相应法律责任的权利。
<p>交货时间及地点、合同签订期</p>	<ol style="list-style-type: none"> 1. 交付安装时间：自合同签订之日起 60 个日历天完成安装并通过验收交付使用。 2. 交货地点：采购人指定地点。 3. 中标通知书发出之日起 25 日内。

付款 方式	<p>签订合同后 30 日内，甲方向乙方支付合同总价款 30%的预付款；货到工地双方开箱验收后 30 日内甲方向乙方支付合同总价款 30%的到货款；在乙方全部产品安装到位、经特种设备检验机构验收合格且调试能正常使用后，60 日内甲方向乙方一次性支付剩余合同款。</p>
质量 标准 及验 收要 求	<p>1. 投标产品必须是原厂生产的正品全新、完整、未使用过的合格产品，产品质量符合国家相关标准和规范，具备正规合法经销渠道。相关部件及服务须满足本项目需求中各项要求。交货时，采购人现场根据采购文件要求及投标文件承诺逐条（包括投标文件中提供的相应证明材料）对应进行核验，若发现产品不符合采购文件和投标文件承诺要求的，采购人不予验收，同时报相关监督管理部门处理，由此造成采购人经济损失的由中标供应商负责承担全部赔偿责任。</p> <p>2. 采购人应当在项目完成且收到中标供应商验收申请后 5 个工作日内组织开展履约验收；</p> <p>3. 采购人将组织第三方进行验收，验收费用由中标供应商承担；</p> <p>4. 中标供应商必须提供合格的验收材料，验收材料包括①验收申请书（原件）、②中标通知书彩色扫描件、③合同彩色扫描件；④项目实施过程文件；⑤货物的证明文件；⑥货物的技术资料等材料。</p> <p>5. 对验收中提出的整改问题，中标供应商必须在 10 个工作日内整改完毕。</p>
其他 要求	<p>一、项目实施和安装要求：</p> <p>1. 中标供应商必须服从采购人现场负责人的指挥，按指定地点进行安装及调试；</p> <p>2. 安装施工过程中的所有安全保障由中标供应商自行负责；</p> <p>3. 严格按产品的安装规范要求安装，确保安全。</p> <p>二、投标报价</p> <p>投标报价为采购人指定地点的现场交货价，包括：</p> <p>1. 货物及标准附件、备品备件、专用工具的价格；</p> <p>2. 运输、装卸、调试、培训、技术支持、售后服务等费用；</p> <p>3. 必要的保险费用和各项税费、招标代理服务费；</p> <p>三、投标其他要求</p> <p>1. 投标供应商应保证参与本次采购项目时其按要求所提供的所有证明材料和资质文件真实，如出现虚假应标情况，投标供应商除了应接受有关部门的处罚外，还应按《中华人民共和国政府采购法》及其实施条例的相关条款来确定赔偿金额。</p> <p>2. 投标供应商应保证针对本项目服务涉及到的知识产权和所提供的相关技术资料是合法取得，并享有完整的知识产权，不会因为采购人的使用而被责令停止使用、追偿或要求赔偿损失，如出现此情况，一切经济和法律責任均由投标供应商承担。中标供应商需在采购合同中书面承诺采购方免受第三方提出侵犯其著作权、专利</p>

权、商标权或设计权的纠纷。

3. 供应商不能满足本次采购货物要求而进行虚假响应，或者供应商无法正常交付使用的，采购人取消中标结果，并报同级财政部门相关规定对供应商予以处罚。

四、进口产品

本项目货物不接受进口产品（即通过中国海关报关验放进入中国境内且产自关境外的产品）参与投标。

五、核心产品

本项目“1-7 项货物的多联式空调主机”和“8-13 项货物的多联内机”为核心产品（核心产品品牌相同的，视为提供同品牌产品）。

注：提供相同品牌产品且通过资格审查、符合性审查的不同投标人参加同一合同项下投标的，按一家投标人计算，评审后得分最高的同品牌投标人获得中标人推荐资格。评审得分相同的，由采购人或者采购人委托评标委员会确定一个投标人获得中标人推荐资格，其他同品牌投标人不作为中标候选人。

附件二：中标通知书

中标通知书

广西新联建设工程有限公司：

广西鸿凯项目管理有限公司受西林县生态移民发展中心的委托，就西林县马蚌镇水库移民生态智慧农贸市场项目(设备部分) (项目编号：BSZC2025-G1-300001-GXHk)-分标 2 采用公开招标方式进行采购，按规定程序进行了开标、评标，经评标委员会评审，采购人确认，贵公司为本项目的中标人，中标项目内容为：超市、多媒体及通风工程 1 项，如需进一步了解详细内容，详见招标文件。

具体内容如下：

中标单位：广西新联建设工程有限公司

中标金额：人民币贰佰叁拾捌万零贰佰叁拾柒元叁角叁分 (¥2380237.33 元)

合同履约期限：自合同签订之日起 60 个日历天完成安装并通过验收交付使用。

请贵公司接此通知书后 25 日内与采购人签订合同，并按招标文件要求和投标文件的承诺履行合同。

特此通知

采购人联系人：李晨

联系电话：15177145851

采购代理机构联系人：吴秋丽

联系电话：0776-2930520

采购人：西林县生态移民发展中心

采购代理机构：广西鸿凯项目管理有限公司

2025年02月17日



附件三：开标一览表

2、开标一览表（货物类格式）

开标一览表

项目名称：西林县马蚌镇水库移民生态智慧农贸市场项目(设备部分)分标 2

项目编号：BSZC2025-G1-300001-GXHK

投标人名称：广西新联建设工程有限公司

单位：元

项号	货物名称	总数量 ①	品牌、生产厂家及国别	型号、规格	单价(元) ②	单项合价 (元) ③=①×②	备注
一	超市、多媒体采购	/	/	/	/	/	/
1	蔬菜、水果、五谷摊位桌	4个	耐尔家具、百色市耐尔家具有限公司、中国	满足采购要求	7880	31520	
2	收银台	3个	耐尔家具、百色市耐尔家具有限公司、中国	满足采购要求	6880	20640	
3	收银机	3台	中崎、广州市中崎商业机器股份有限公司、中国	智能收款机(3180)	1480	4440	
4	称重处	2个	耐尔家具、百色市耐尔家具有限公司、中国	满足采购要求	3488	6976	
5	电子秤	2个	奥家、奥家(AOKIA)设备有限公司、中国	奥家 Q1	1480	2960	
6	冰柜	4台	澳柯玛、青岛澳柯玛控股集团有限公司、中国	满足采购要求	5500	22000	
7	冷冻岛柜	2台	澳柯玛、青岛澳柯玛控股集团有限公司、中国	满足采购要求	13000	26000	
8	冷冻岛柜	1台	澳柯玛、青岛澳柯玛控股集团有限公司、中国	满足采购要求	13488	13488	
9	休闲桌椅	3套	耐尔家具、百色市耐尔家具有限公司、中国	满足采购要求	3480	10440	
10	休闲沙发	6套	耐尔家具、百色市耐尔家具有限公司、中国	满足采购要求	3500	21000	

11	台球桌	12 套	强利、东莞市强利体育器材有限公司、中国	满足采购要求	8150	97800	
12	服务台成品定制	25.65 m ²	耐尔家具、百色市耐尔家具有限公司、中国	满足采购要求	4000	102600	
13	多媒体室椅子	178 张	耐尔家具、百色市耐尔家具有限公司、中国	满足采购要求	990	176220	
14	屏幕	1 套	辉煌照明、百色市辉煌照明电器有限公司、中国	满足采购要求	250000	250000	
15	音箱	1 套	昊音音响、广州市昊音音响有限公司、中国	T35P	173900	173900	
16	放映室操作台	1 台	耐尔家具、百色市耐尔家具有限公司、中国	满足采购要求	7900	7900	
17	放映设备	1 套	三盛达、深圳市三盛达电子有限公司、中国	海美迪 HD920B	18960	18960	
18	笔记本电脑	1 台	联想、联想集团、中国	ThinkBook 16+ 2024	13800	13800	
19	放映设备配电箱	1 套	三盛达、深圳市三盛达电子有限公司、中国	满足采购要求	6900	6900	
20	LED 招牌灯	400 m ²	辉煌照明、百色市辉煌照明电器有限公司、中国	满足采购要求	120	48000	
21	LED 灯条	300 盏	辉煌照明、百色市辉煌照明电器有限公司、中国	满足采购要求	64.6	19380	
22	立面户外广告招牌灯	200 m ²	辉煌照明、百色市辉煌照明电器有限公司、中国	满足采购要求	700	140000	
23	投光灯	20 盏	辉煌照明、辉煌照明电器有限公司、中国	满足采购要求	1490	29800	
24	射灯	300 盏	辉煌照明、百色市辉煌照明电器有限公司、中国	满足采购要求	70	21000	
25	LED 线行灯条	265m	辉煌照明、百色市辉煌照明电器有限公司、中国	满足采购要求	60	15900	

二	通风工程	/	/	/	/	/	/
1	多联式空调 (热泵)室外机 W335	1 台	美的、广东美的 暖通设备有限公司、中国	华凌 Eco 智选系列	24140	24140	
2	多联式空调 (热泵)室外机 W450	1 台	美的、广东美的 暖通设备有限公司、中国	华凌 Eco 智选系列	31390	31390	
3	多联式空调 (热泵)室外机 W559	1 台	美的、广东美的 暖通设备有限公司、中国	华凌 Eco 智选系列	54670	54670	
4	多联式空调 (热泵)室外机 W1015	1 台	美的、广东美的 暖通设备有限公司、中国	华凌 Eco 智选系列	76800	76800	
5	多联式空调 (热泵)室外机 W1069	1 台	美的、广东美的 暖通设备有限公司、中国	华凌 Eco 智选系列	97503	97503	
6	多联式空调 (热泵)室外机 W1119	1 台	美的、广东美的 暖通设备有限公司、中国	华凌 Eco 智选系列	91903	91903	
7	多联式空调 (热泵)室外机 W1350	1 台	美的、广东美的 暖通设备有限公司、中国	华凌 Eco 智选系列	122266	122266	
8	中静压风管式 N36B	1 台	美的、广东美的 暖通设备有限公司、中国	华凌 Eco 智选系列	1754.3	1754.3	
9	中静压风管式 N80B	42 台	美的、广东美的 暖通设备有限公司、中国	华凌 Eco 智选系列	3483.3	146298.6	
10	中静压风管式 N90B	12 台	美的、广东美的 暖通设备有限公司、中国	华凌 Eco 智选系列	3972.3	47667.6	
11	多联空调系统 新风处理机 N30X	1 台	美的、广东美的 暖通设备有限公司、中国	华凌 Eco 智选系列	8628	8628	
12	多联空调系统 新风处理机 N40X	1 台	美的、广东美的 暖通设备有限公司、中国	华凌 Eco 智选系列	11002	11002	

13	多联空调系统 新风处理机 N60X	1台	美的、广东美的 暖通设备有限公司、中国	华凌Eco 智选系列	13491.6	13491.6	
14	低噪声轴流风 机DZ-13-2.5D	1台	百盛、广西百盛 通风设备科技有 限公司、中国	满足采购 要求	1348	1348	
15	低噪声轴流风 机DZ-11-3C	1台	百盛、广西百盛 通风设备科技有 限公司、中国	满足采购 要求	1309	1309	
16	吊顶式换气扇 V40	6台	百盛、广西百盛 通风设备科技有 限公司、中国	满足采购 要求	369	2214	
17	吊顶式换气扇 V30	6台	百盛、广西百盛 通风设备科技有 限公司、中国	满足采购 要求	277	1662	
18	吊顶式换气扇 V20	6台	百盛、广西百盛 通风设备科技有 限公司、中国	满足采购 要求	232	1392	
19	镀锌薄钢板矩 形风管	21.16 m ²	百盛、广西百盛 通风设备科技有 限公司、中国	满足采购 要求	343	7257.88	
20	镀锌薄钢板矩 形风管	253.37 m ²	百盛、广西百盛 通风设备科技有 限公司、中国	满足采购 要求	360	91213.2	
21	镀锌薄钢板矩 形风管	567.08 m ²	百盛、广西百盛 通风设备科技有 限公司、中国	满足采购 要求	147.38	83576.25	
22	70℃防火阀 1250X400	1个	百盛、广西百盛 通风设备科技有 限公司、中国	满足采购 要求	582.9	582.9	
23	70℃防火阀 1250X320	1个	百盛、广西百盛 通风设备科技有 限公司、中国	满足采购 要求	472.11	472.11	
24	70℃防火阀 1000X320	1个	百盛、广西百盛 通风设备科技有 限公司、中国	满足采购 要求	451.15	451.15	
25	70℃防火阀 800X200	1个	百盛、广西百盛 通风设备科技有 限公司、中国	满足采购 要求	363.58	363.58	
26	70℃防火阀 630X320	1个	百盛、广西百盛 通风设备科技有 限公司、中国	满足采购 要求	241.8	241.8	
27	70℃防火阀 500X250	1个	百盛、广西百盛 通风设备科技有 限公司、中国	满足采购 要求	230.2	230.2	
28	70℃防火阀 160X120	1个	百盛、广西百盛 通风设备科技有 限公司、中国	满足采购 要求	195.1	195.1	

29	手动对开多叶 调节阀 1250X400	1 个	百盛、广西百盛 通风设备科技有 限公司、中国	满足采购 要求	650.32	650.32	
30	手动对开多叶 调节阀 1250X320	1 个	百盛、广西百盛 通风设备科技有 限公司、中国	满足采购 要求	390.09	390.09	
31	手动对开多叶 调节阀 160X120	1 个	百盛、广西百盛 通风设备科技有 限公司、中国	满足采购 要求	139.7	139.7	
32	风管软接头	47.13 m ²	百盛、广西百盛 通风设备科技有 限公司、中国	满足采购 要求	790	37232.7	
33	管式消声器 1000X320, L=900	1 个	百盛、广西百盛 通风设备科技有 限公司、中国	满足采购 要求	1490	1490	
34	管式消声器 800X200, L=900	1 个	百盛、广西百盛 通风设备科技有 限公司、中国	满足采购 要求	1270	1270	
35	管式消声器 630X320, L=900	1 个	百盛、广西百盛 通风设备科技有 限公司、中国	满足采购 要求	1090	1090	
36	单层百叶风口 1000X200	1 个	百盛、广西百盛 通风设备科技有 限公司、中国	满足采购 要求	143.63	143.63	
37	防水百叶 1250X400	1 个	百盛、广西百盛 通风设备科技有 限公司、中国	满足采购 要求	200.12	200.12	
38	防水百叶 1250X320	1 个	百盛、广西百盛 通风设备科技有 限公司、中国	满足采购 要求	181.18	181.18	
39	防水百叶 1000X320	1 个	百盛、广西百盛 通风设备科技有 限公司、中国	满足采购 要求	152.15	152.15	
40	防水百叶 500X200	3 个	百盛、广西百盛 通风设备科技有 限公司、中国	满足采购 要求	76.15	228.45	
41	防水百叶 400X200	3 个	百盛、广西百盛 通风设备科技有 限公司、中国	满足采购 要求	55.18	165.54	
42	防火风口 400X400	1 个	百盛、广西百盛 通风设备科技有 限公司、中国	满足采购 要求	380.5	380.5	

43	方形散流器 420X420	12 个	百盛、广西百盛 通风设备科技有 限公司、中国	满足采购 要求	165.5	1986	
44	方形散流器 360X360	21 个	百盛、广西百盛 通风设备科技有 限公司、中国	满足采购 要求	140.35	2947.35	
45	方形散流器 300X300	14 个	百盛、广西百盛 通风设备科技有 限公司、中国	满足采购 要求	107.5	1505	
46	方形散流器 270X270	40 个	百盛、广西百盛 通风设备科技有 限公司、中国	满足采购 要求	100	4000	
47	方形散流器 240X240	1 个	百盛、广西百盛 通风设备科技有 限公司、中国	满足采购 要求	90	90	
48	可开侧壁格栅 式回风口 800X400	53 个	百盛、广西百盛 通风设备科技有 限公司、中国	满足采购 要求	152.2	8066.6	
49	可开侧壁格栅 式回风口 400X300	1 个	百盛、广西百盛 通风设备科技有 限公司、中国	满足采购 要求	117.4	117.4	
50	30mm 厚橡塑保 温板通风管道 保温	25.25 m ²	百盛、广西百盛 通风设备科技有 限公司、中国	满足采购 要求	2655.5	67051.38	
51	风机支架制作 安装	210 kg	百盛、广西百盛 通风设备科技有 限公司、中国	满足采购 要求	16.8	3528	
52	风机桥架支架 除锈及刷油	210 kg	百盛、广西百盛 通风设备科技有 限公司、中国	满足采购 要求	2.08	436.8	
53	风管漏光试验	841.61 m ²	百盛、广西百盛 通风设备科技有 限公司、中国	满足采购 要求	1.28	1077.26	
54	风管漏风试验	841.61 m ²	百盛、广西百盛 通风设备科技有 限公司、中国	满足采购 要求	2.8	2356.51	
55	通风空调系统 调试, 通风、 防排烟系统	4.78Kw	百盛、广西百盛 通风设备科技有 限公司、中国	满足采购 要求	62.5	298.75	
56	通风空调系统 调试, 空调系 统	182.566 Kw	百盛、广西百盛 通风设备科技有 限公司、中国	满足采购 要求	24.98	4560.5	

57	补给水管及管 件安装 DN50	722.63m	百盛、广西百盛 通风设备科技有 限公司、中国	满足采购 要求	51	36854.13	
报价合计（包含税费等所有费用）：（大写）人民币 <u>贰佰叁拾捌万零贰佰叁拾柒元叁角叁分</u> （¥ 2380237.33 元）							
2_分标（此处有分标时填写具体分标号，无分标时填写“无”）							
交付时间：自合同签订之日起 60 个日历天完成安装并通过验收交付使用							
优惠及其它：无							

注：

1. 投标人的开标一览表必须加盖投标人公章并由法定代表人或者委托代理人签字，**否则其投标作无效标处理。**
2. 报价一经涂改，应在涂改处加盖投标人公章或者由法定代表人或者委托代理人签字或者盖章，**否则其投标作无效标处理。**
3. 招标文件中列明采购专用耗材的，应按招标文件规定的耗材量或者按耗材的常规试用用量提供报价。
4. 如为联合体投标，“投标人名称”处必须列明联合体各方名称，并标注联合体牵头人名称，**否则其投标作无效标处理。**
5. 如为联合体投标，盖章处须加盖联合体各方公章，**否则其投标作无效标处理。**
6. 如有多分标，按分标分别提供开标一览表，**否则投标无效。**



法定代表人或者委托代理人（签字）：_____

周兴明

投标人（电子签章）：广西新联建设工程有限公司

日期：2025年2月13日

附件四：报价明细表

3、投标报价明细表（格式自拟）；（必须提供，否则按无效投标处理）

项号	货物名称	品牌	单价(元) ①	总数量 ②	单项合价 (元) ③=①×②	备注
一	超市、多媒体采购	/	/		/	/
1	蔬菜、水果、五谷 摊位桌	广源货架	7880	4个	31520	
2	收银台	耐尔家具	6880	3个	20640	
3	收银机	中崎	1480	3台	4440	
4	称重处	广源货架	3488	2个	6976	
5	电子秤	奥家	1480	2个	2960	
6	冰柜	澳柯玛	5500	4台	22000	
7	冷冻岛柜	澳柯玛	13000	2台	26000	
8	冷冻岛柜	澳柯玛	13788	1台	13488	
9	休闲桌椅	耐尔家具	3480	3套	10440	
10	休闲沙发	耐尔家具	3500	6套	21000	
11	台球桌	强利	8150	12套	97800	
12	服务台成品定制	耐尔家具	4000	25.65 m ²	102600	
13	多媒体室椅子	耐尔家具	990	178张	176220	
14	屏幕	辉煌照明	250000	1套	250000	
15	音箱	昊音音响	173900	1套	173900	
16	放映室操作台	耐尔家具	7900	1台	7900	
17	放映设备	三盛达	18960	1套	18960	
18	笔记本电脑	联想	13800	1台	13800	
19	放映设备配电箱	三盛达	6900	1套	6900	
20	LED招牌灯	辉煌照明	120	400 m ²	48000	
21	LED灯条	辉煌照明	64.6	300盏	19380	
22	立面户外广告招牌灯	辉煌照明	700	200 m ²	140000	
23	投光灯	辉煌照明	1490	20盏	29800	
24	射灯	辉煌照明	70	300盏	21000	
25	LED线行灯条	辉煌照明	60	265m	15900	

二	通风工程		/	/	/	/
1	多联式空调(热泵)室外机 W335	美的	24140	1 台	24140	
2	多联式空调(热泵)室外机 W450	美的	31390	1 台	31390	
3	多联式空调(热泵)室外机 W559	美的	54670	1 台	54670	
4	多联式空调(热泵)室外机 W1015	美的	76800	1 台	76800	
5	多联式空调(热泵)室外机 W1069	美的	97503	1 台	97503	
6	多联式空调(热泵)室外机 W1119	美的	91903	1 台	91903	
7	多联式空调(热泵)室外机 W1350	美的	122266	1 台	122266	
8	中静压风管式 N36B	美的	1754.3	1 台	1754.3	
9	中静压风管式 N80B	美的	3483.3	42 台	146298.6	
10	中静压风管式 N90B	美的	3972.3	12 台	47667.6	
11	多联空调系统新风处理机 N30X	美的	8628	1 台	8628	
12	多联空调系统新风处理机 N40X	美的	11002	1 台	11002	
13	多联空调系统新风处理机 N60X	美的	13491.6	1 台	13491.6	
14	低噪声轴流风机 DZ-13-2.5D	百盛	1348	1 台	1348	
15	低噪声轴流风机 DZ-11-3C	百盛	1309	1 台	1309	
16	吊顶式换气扇 V40	百盛	369	6 台	2214	
17	吊顶式换气扇 V30	百盛	277	6 台	1662	
18	吊顶式换气扇 V20	百盛	232	6 台	1392	

19	镀锌薄钢板矩形风管	百盛	343	21.16 m ²	7257.88	
20	镀锌薄钢板矩形风管	百盛	360	253.37 m ²	91213.2	
21	镀锌薄钢板矩形风管	百盛	147.38	567.08 m ²	83576.25	
22	70℃防火阀 1250X400	百盛	582.9	1个	582.9	
23	70℃防火阀 1250X320	百盛	472.11	1个	472.11	
24	70℃防火阀 1000X320	百盛	451.15	1个	451.15	
25	70℃防火阀 800X200	百盛	363.58	1个	363.58	
26	70℃防火阀 630X320	百盛	241.8	1个	241.8	
27	70℃防火阀 500X250	百盛	230.2	1个	230.2	
28	70℃防火阀 160X120	百盛	195.1	1个	195.1	
29	手动对开多叶调节阀 1250X400	百盛	650.32	1个	650.32	
30	手动对开多叶调节阀 1250X320	百盛	390.09	1个	390.09	
31	手动对开多叶调节阀 160X120	百盛	139.7	1个	139.7	
32	风管软接头	百盛	790	47.13 m ²	37232.7	
33	管式消声器 1000X320, L=900	百盛	1490	1个	1490	
34	管式消声器 800X200, L=900	百盛	1270	1个	1270	
35	管式消声器 630X320, L=900	百盛	1090	1个	1090	
36	单层百叶风口 1000X200	百盛	143.63	1个	143.63	

37	防水百叶 1250X400	百盛	200.12	1个	200.12	
38	防水百叶 1250X320	百盛	181.18	1个	181.18	
39	防水百叶 1000X320	百盛	152.15	1个	152.15	
40	防水百叶 500X200	百盛	76.15	3个	228.45	
41	防水百叶 400X200	百盛	55.18	3个	165.54	
42	防火风口 400X400	百盛	380.5	1个	380.5	
43	方形散流器 420X420	百盛	165.5	12个	1986	
44	方形散流器 360X360	百盛	140.35	21个	2947.35	
45	方形散流器 300X300	百盛	107.5	14个	1505	
46	方形散流器 270X270	百盛	100	40个	4000	
47	方形散流器 240X240	百盛	90	1个	90	
48	可开侧壁格栅式 回风口 800X400	百盛	152.2	53个	8066.6	
49	可开侧壁格栅式 回风口 400X300	百盛	117.4	1个	117.4	
50	30mm厚橡塑保温 板通风管道保温	百盛	2655.5	25.25 m ²	67051.38	
51	风机支架制作安 装	百盛	16.8	210 kg	3528	
52	风机桥架支架除 锈及刷油	百盛	2.08	210 kg	436.8	
53	风管漏光试验	百盛	1.28	841.61 m ²	1077.26	
54	风管漏风试验	百盛	2.8	841.61 m ²	2356.51	
55	通风空调系统调 试,通风、防排烟 系统	百盛	62.5	4.78Kw	298.75	

56	通风空调系统调试, 空调系统	百盛	24.98	182.566K w	4560.5	
57	补给水管及管件安装 DN50	百盛	51	722.63m	36854.13	
报价合计 (包含税费等所有费用): (大写) 人民币 <u>贰佰叁拾捌万零贰佰叁拾柒元叁角叁分</u> (¥ 2380237.33 元)						

供应商名称 (电子签章): 广西新联建设工程有限公司



日期: 2025年2月13日

附件五：商务要求偏离表

4、商务要求偏离表

项目	招标文件商务条款	投标人的承诺	偏离说明
售后服务要求及免费保修期	<p>1. 按国家有关产品“三包”规定执行“三包”，质保期要求：不少于12个月。质保期内非采购人的原因引起的质量问题由中标供应商负责；（“采购需求一览表”中对保修期另有要求的按其执行，如厂家免费保修期有更优质的服务按厂家的规定执行）</p> <p>2. 包装和运输：中标供应商应在货物发运前对其进行满足运输距离、防潮、防震、防锈和防破损装卸等要求包装，以保证货物安全运达采购人指定地点，免费送货上门。</p> <p>3. 免费安装、免费调试，免费提供现场技术培训，保证使用人员正常操作设备（系统）的各种功能；其余按供应商承诺进行。</p> <p>4. 免费保修期内上门维修维护免收维修维护费、元器件费和上门费，并提供终身维修维护服务。免费保修期结束后零配件若损坏，中标供应商只收取成本费用；软件产品免费升级。</p> <p>5. 免费保修期内，如果需要更换配件的，要求更换的配件应跟被更换的品牌、类型相一致或者是同类同档次的替代品，后者需征得采购人管理人员同意。</p> <p>6. 免费保修期、升级期内服务方式为免费上门、电话咨询、网络远程支持，供应商在接到采购人售后服务要求时，售后服务响应时间为60分钟内作出响应，4小时内到达现场，24小时内解决问题，未能在规定时间内排除故障的，必须在48小时内提供同</p>	<p>1. 按国家有关产品“三包”规定执行“三包”，质保期：两年。质保期内非采购人的原因引起的质量问题由我单位负责；（“采购需求一览表”中对保修期另有要求的按其执行，如厂家免费保修期有更优质的服务按厂家的规定执行）</p> <p>2. 包装和运输：我单位在货物发运前对其进行满足运输距离、防潮、防震、防锈和防破损装卸等要求包装，以保证货物安全运达采购人指定地点，免费送货上门。</p> <p>3. 免费安装、免费调试，免费提供现场技术培训，保证使用人员正常操作设备（系统）的各种功能；其余按相关承诺进行。</p> <p>4. 免费保修期内上门维修维护免收维修维护费、元器件费和上门费，并提供终身维修维护服务。免费保修期结束后零配件若损坏，我单位只收取成本费用；软件产品免费升级。</p> <p>5. 免费保修期内，如果需要更换配件的，要求更换的配件应跟被更换的品牌、类型相一致或者是同类同档次的替代品，后者需征得采购人管理人员同意。</p> <p>6. 免费保修期、升级期内服务方式为免费上门、电话咨询、网络远程支持，我单位在接到采购人售后服务要求时，售后服务响应时间为30分钟内作出响应，3小时内到达现场，14小时内解决问题，未能在规定时间内排除故障的，必须在24小时内提供</p>	无偏离

	<p>档次的备用机并提交故障解决处理方案。供应商在电话咨询、网络远程支持不能解决的故障时，必须再提供免费上门服务。</p> <p>7. 在保修期内，如果中标供应商和制造商的产品技术升级，供应商应及时通知采购人，如采购人有相应要求，中标供应商和制造商应对采购人购买的产品进行升级服务。</p> <p>8. 中标供应商供货前，需提供【生产厂家针对本项目开具的售后服务承诺函及授权书（如中标供应商为生产厂家的无需提供授权书）原件、各项设备的检测报告原件】；所有原件需经采购人进行核查，如中标供应商无法提供资料原件或资料提供不齐全的，采购单位有权不予以接收货物，采购人有权单方面终止合同，并且保留追究中标供应商相应法律责任的权利。</p>	<p>同档次的备用机并提交故障解决处理方案。我单位在电话咨询、网络远程支持不能解决的故障时，提供免费上门服务。</p> <p>7. 在保修期内，如果我单位和制造商的产品技术升级，我单位保证及时通知采购人，如采购人有相应要求，我单位和制造商应对采购人购买的产品进行升级服务。</p> <p>8. 我单位在供货前，按要求提供【生产厂家针对本项目开具的售后服务承诺函及授权书（如我单位为生产厂家的无需提供授权书）原件、各项设备的检测报告原件】；所有原件需经采购人进行核查，如我单位无法提供资料原件或资料提供不齐全的，采购单位有权不予以接收货物，采购人有权单方面终止合同，并且保留追究我单位相应法律责任的权利。</p>	
交货时间及地点、合同签订期	<p>1. 交付安装时间：自合同签订之日起60个日历天完成安装并通过验收交付使用。</p> <p>2. 交货地点：采购人指定地点。</p> <p>3. 中标通知书发出之日起25日内。</p>	<p>1. 交付安装时间：自合同签订之日起60个日历天完成安装并通过验收交付使用。</p> <p>2. 交货地点：采购人指定地点。</p> <p>3. 中标通知书发出之日起25日内。</p>	无偏离
付款方式	<p>签订合同后30日内，甲方向乙方支付合同总价款30%的预付款；货到工地双方开箱验收后30日内甲方向乙方支付合同总价款30%的到货款；在乙方全部产品安装到位、经特种设备检验机构验收合格且调试能正常使用后，60日内甲方向乙方一次性支付剩余合同款。</p>	<p>签订合同后30日内，甲方向乙方支付合同总价款30%的预付款；货到工地双方开箱验收后30日内甲方向乙方支付合同总价款30%的到货款；在乙方全部产品安装到位、经特种设备检验机构验收合格且调试能正常使用后，60日内甲方向乙方一次性支付剩余合同款。</p>	无偏离
其他要求	<p>一、项目实施和安装要求：</p> <p>1. 中标供应商必须服从采购人现场负责人的指挥，按指定地点进行安装及调试；</p> <p>2. 安装施工过程中的所有安全保障</p>	<p>一、项目实施和安装要求：</p> <p>1. 我单位必须服从采购人现场负责人的指挥，按指定地点进行安装及调试；</p> <p>2. 安装施工过程中的所有安全保障</p>	无偏离

<p>由中标供应商自行负责；</p> <p>3. 严格按产品的安装规范要求进行安装，确保安全。</p> <p>二、投标报价</p> <p>投标报价为采购人指定地点的现场交货价，包括：</p> <p>1. 货物及标准附件、备品备件、专用工具的价格；</p> <p>2. 运输、装卸、调试、培训、技术支持、售后服务等费用；</p> <p>3. 必要的保险费用和各项税费、招标代理服务费；</p> <p>三、投标其他要求</p> <p>1. 投标供应商应保证参与本次采购项目时其按要求所提供的所有证明材料和资质文件真实，如出现虚假应标情况，投标供应商除了应接受有关部门的处罚外，还应按《中华人民共和国政府采购法》及其实施条例的相关条款来确定赔偿金额。</p> <p>2. 投标供应商应保证针对本项目服务涉及到的知识产权和所提供的相关技术资料是合法取得，并享有完整的知识产权，不会因为采购人的使用而被责令停止使用、追偿或要求赔偿损失，如出现此情况，一切经济和法律赔偿责任均由投标供应商承担。中标供应商需在采购合同中书面承诺采购方免受第三方提出侵犯其著作权、专利权、商标权或设计权的纠纷。</p> <p>3. 供应商不能满足本次采购货物要求而进行虚假响应，或者供应商无法正常交付使用的，采购人取消中标结果，并报同级财政部门相关规定对供应商予以处罚。</p> <p>四、进口产品</p> <p>本项目货物不接受进口产品（即通过中国海关报关验放进入中国境内且</p>	<p>由我单位自行负责；</p> <p>3. 严格按产品的安装规范要求进行安装，确保安全。</p> <p>二、投标报价</p> <p>投标报价为采购人指定地点的现场交货价，包括：</p> <p>1. 货物及标准附件、备品备件、专用工具的价格；</p> <p>2. 运输、装卸、调试、培训、技术支持、售后服务等费用；</p> <p>3. 必要的保险费用和各项税费、招标代理服务费；</p> <p>三、投标其他要求</p> <p>1. 我单位保证参与本次采购项目时其按要求所提供的所有证明材料和资质文件真实，如出现虚假应标情况，我单位除了应接受有关部门的处罚外，还应按《中华人民共和国政府采购法》及其实施条例的相关条款来确定赔偿金额。</p> <p>2. 我单位保证针对本项目服务涉及到的知识产权和所提供的相关技术资料是合法取得，并享有完整的知识产权，不会因为采购人的使用而被责令停止使用、追偿或要求赔偿损失，如出现此情况，一切经济和法律赔偿责任均由我单位承担。我单位在采购合同中书面承诺采购方免受第三方提出侵犯其著作权、专利权、商标权或设计权的纠纷。</p> <p>3. 我单位如不能满足本次采购货物要求而进行虚假响应，或者我单位无法正常交付使用的，采购人取消中标结果，并报同级财政部门相关规定对我单位予以处罚。</p> <p>四、进口产品</p> <p>本项目货物我单位不使用进口产品（即通过中国海关报关验放进入中</p>	
---	--	--

	<p>产自关境外的产品)参与投标。</p> <p>五、核心产品</p> <p>本项目“1-7项货物的多联式空调主机”和“8-13项货物的多联内机”为核心产品(核心产品品牌相同的,视为提供同品牌产品)。</p> <p>注:提供相同品牌产品且通过资格审查、符合性审查的不同投标人参加同一合同项下投标的,按一家投标人计算,评审后得分最高的同品牌投标人获得中标人推荐资格。评审得分相同的,由采购人或者采购人委托评标委员会确定一个投标人获得中标人推荐资格,其他同品牌投标人不作为中标候选人。</p>	<p>国境内且产自关境外的产品)参与投标。</p> <p>五、核心产品</p> <p>本项目“1-7项货物的多联式空调主机”和“8-13项货物的多联内机”为核心产品(核心产品品牌相同的,视为提供同品牌产品)。</p> <p>注:提供相同品牌产品且通过资格审查、符合性审查的不同投标人参加同一合同项下投标的,按一家投标人计算,评审后得分最高的同品牌投标人获得中标人推荐资格。评审得分相同的,由采购人或者采购人委托评标委员会确定一个投标人获得中标人推荐资格,其他同品牌投标人不作为中标候选人。</p>	
<p>质量标准及验收要求</p>	<ol style="list-style-type: none"> 1. 投标产品必须是原厂生产的正品全新、完整、未使用过的合格产品,产品质量符合国家相关标准和规范,具备正规合法经销渠道。相关部件及服务须满足本项目需求中各项要求。交货时,采购人现场根据采购文件要求及投标文件承诺逐条(包括投标文件中提供的相应证明材料)对应进行核验,若发现产品不符合采购文件和投标文件承诺要求的,采购人不予验收,同时报相关监督管理部门处理,由此造成采购人经济损失的由中标供应商负责承担全部赔偿责任。 2. 采购人应当在项目完成且收到中标供应商验收申请后5个工作日内组织开展履约验收; 3. 采购人将组织第三方进行验收,验收费用由中标供应商承担; 4. 中标供应商必须提供合格的验收材料,验收材料包括①验收申请书(原件)、②中标通知书彩色扫描件、③合同彩色扫描件;④项目实施过程 	<ol style="list-style-type: none"> 1. 我单位投标产品是原厂生产的正品全新、完整、未使用过的合格产品,产品质量符合国家相关标准和规范,具备正规合法经销渠道。相关部件及服务须满足本项目需求中各项要求。交货时,采购人现场根据采购文件要求及投标文件承诺逐条(包括投标文件中提供的相应证明材料)对应进行核验,若发现产品不符合采购文件和投标文件承诺要求的,采购人不予验收,同时报相关监督管理部门处理,由此造成采购人经济损失的由我单位负责承担全部赔偿责任。 2. 采购人应当在项目完成且收到我单位验收申请后5个工作日内组织开展履约验收; 3. 采购人将组织第三方进行验收,验收费用由我单位承担; 4. 我单位提供合格的验收材料,验收材料包括①验收申请书(原件)、②中标通知书彩色扫描件、③合同彩色扫描件;④项目实施过程文件;⑤货 	<p>无偏离</p>

附件六：技术要求偏离表

二、技术要求偏离表（格式）

技术要求偏离表

项号	货物名称	设备技术参数指标	投标响应	偏离说明
一	超市、多媒体采购			无偏离
1	蔬菜、水果、五谷摊位桌	1、尺寸：中岛组合长 300mm*宽 80mm*高 150mm； 2、板材：实木加厚环保板材，厚度 20mm； 3、结构：钢架结构； 4、层数：3层 以上尺寸均以双方现场测量确认为准。	1、尺寸：中岛组合长 300mm*宽 80mm*高 150mm； 2、板材：实木加厚环保板材，厚度 20mm； 3、结构：钢架结构； 4、层数：3层； 以上尺寸均以双方现场测量确认为准。	无偏离
2	收银台	1、尺寸：主台长 1500mm*宽 550mm*高 850mm，副台长 600mm*宽 550mm*高 850mm。 2、材质：冷轧钢台架，不锈钢台面； 3、防潮塑料垫底。 备注：以上尺寸均以双方现场测量确认为准。	1、尺寸：主台长 1500mm*宽 550mm*高 850mm，副台长 600mm*宽 550mm*高 850mm。 2、材质：冷轧钢台架，不锈钢台面； 3、防潮塑料垫底。 备注：以上尺寸均以双方现场测量确认为准。	无偏离
3	收银机	2、系统：智能收银系统，Windows 处理器； 3、硬盘容量：≥8G； 4、主屏幕属性：触屏屏幕类型 5、电容屏网络连接：网线+WIFI 6、内存容量：≥16G 7、扫码枪 8、功能：打印、钱箱、键盘功能。	2、系统：智能收银系统，Windows 处理器； 3、硬盘容量：8G； 4、主屏幕属性：触屏屏幕类型 5、电容屏网络连接：网线+WIFI 6、内存容量：16G 7、扫码枪 8、功能：打印、钱箱、键盘功能。	无偏离
4	称重处	1、尺寸：台长 800mm*宽 600mm*高 850mm。 2、材质：冷轧钢台架，不锈钢台面； 3、防潮塑料垫底。 备注：以上尺寸均以双方现场测量确认为准。	1、尺寸：台长 800mm*宽 600mm*高 850mm。 2、材质：冷轧钢台架，不锈钢台面； 3、防潮塑料垫底。 备注：以上尺寸均以双方现场测量确认为准。	无偏离
5	电子秤	1、称重范围：0-30kg； 2、秤台尺寸 23*31cm； 3、额定电源电压：220V 4、功能：连数据支持对接 ERP	1、称重范围：0-30kg； 2、秤台尺寸 23*31cm； 3、额定电源电压：220V 4、功能：连数据支持对接 ERP 电	无偏离

		电子秤, 可连网控制台称, 连接无线 WIFI; 5、规格: 3kg/6kg/15kg/30kgmm 6、外形尺寸: 23*31cmmm 7、显示方式: 触摸屏	子秤, 可连网控制台称, 连接无线 WIFI; 5、规格: 3kg/6kg/15kg/30kgmm 6、外形尺寸: 23*31cmmm 7、显示方式: 触摸屏	
6	冰柜	1、变频设计, 电子控温; 2、额定功率: 850W; 3、制冷方式: 风冷外置; 4、规格 2500*880*2000; 5、三门; 6、有效容积: ≥2800L; 7、温度范围: 2~8° C; 8、柜体材质: 铝合金; 以上尺寸均以双方现场测量确认为准。	1、变频设计, 电子控温; 2、额定功率: 850W; 3、制冷方式: 风冷外置; 4、规格 2500*880*2000; 5、三门; 6、有效容积: 2800L; 7、温度范围: 2~8° C; 8、柜体材质: 铝合金; 以上尺寸均以双方现场测量确认为准。	无偏离
7	冷冻岛柜	1、变频设计, 电子控温; 2、额定功率: 1200W; 3、制冷方式: 风冷外置; 4、规格 1080*1800*945mm 6、深度: ≥868mm; 7、温度范围: 2~8° C; 8、柜体材质: 铝合金; 以上尺寸均以双方现场测量确认为准。	1、变频设计, 电子控温; 2、额定功率: 1200W; 3、制冷方式: 风冷外置; 4、规格 1080*1800*945mm 6、深度: 868mm; 7、温度范围: 2~8° C; 8、柜体材质: 铝合金; 以上尺寸均以双方现场测量确认为准。	无偏离
8	冷冻岛柜	1、变频设计, 电子控温; 2、额定功率 1200W; 3、制冷方式: 风冷外置; 4、规格 1875*1800*945mm 6、深度: ≥868mm; 7、温度范围: 2~8° C; 8、柜体材质: 铝合金; 以上尺寸均以双方现场测量确认为准。	1、变频设计, 电子控温; 2、额定功率 1200W; 3、制冷方式: 风冷外置; 4、规格 1875*1800*945mm 6、深度: 868mm; 7、温度范围: 2~8° C; 8、柜体材质: 铝合金; 以上尺寸均以双方现场测量确认为准。	无偏离
9	休闲桌椅	1、桌子尺寸(一张): 800*800*750mm; 2、椅子尺寸(四张): 600*530*870mm; 3、材质: 不锈钢和优质木材; 以上尺寸均以双方现场测量确认为准。	1、桌子尺寸(一张): 800*800*750mm; 2、椅子尺寸(四张): 600*530*870mm; 3、材质: 不锈钢和优质木材; 以上尺寸均以双方现场测量确认为准。	无偏离
10	休闲沙发	1、尺寸: 三人位 2100*1080*700mm; 2、内部填充物: 羽绒; 3、风格: 意式极简; 4、材质: 实木;	1、尺寸: 三人位 2100*1080*700mm; 2、内部填充物: 羽绒; 3、风格: 意式极简; 4、材质: 实木;	无偏离

		5、沙发组合形式：直条形； 6、框架：木骨架； 7、面料饰面工艺：磨砂工艺； 以上尺寸均以双方现场测量确认为准。	5、沙发组合形式：直条形； 6、框架：木骨架； 7、面料饰面工艺：磨砂工艺； 以上尺寸均以双方现场测量确认为准。	
11	台球桌	1、美式球台； 2、仿乔金腿钢库标准台； 3、台球桌外径长：2850mm，外径宽 1550mm，内径长 2540mm，内劲宽 1280mm，桌高 850mm，外框尺寸 2850*1550（mm），内框尺寸 2540*1280（mm）； 4、外框材质：橡木； 5、纯毛台尼； 6、进口北方胶边 7、黑金刚水晶球 8、台球杆 4 支 9、45mm 青石板 10、皮袋口 11、双叉角 12、三脚架 1 个 13、放杆架 1 付 14、架杆 1 只 15、铜十字头 1 个 16、巧克粉 24 个 17、皮头 50 个 18、胶水 4 支 19、手套 4 只 20、毛刷 1 个 21、防尘罩 1 套 22、托盘 1 个 23、安装工具 1 套	1、美式球台； 2、仿乔金腿钢库标准台； 3、台球桌外径长：2850mm，外径宽 1550mm，内径长 2540mm，内劲宽 1280mm，桌高 850mm，外框尺寸 2850*1550（mm），内框尺寸 2540*1280（mm）； 4、外框材质：橡木； 5、纯毛台尼； 6、进口北方胶边 7、黑金刚水晶球 8、台球杆 4 支 9、45mm 青石板 10、皮袋口 11、双叉角 12、三脚架 1 个 13、放杆架 1 付 14、架杆 1 只 15、铜十字头 1 个 16、巧克粉 24 个 17、皮头 50 个 18、胶水 4 支 19、手套 4 只 20、毛刷 1 个 21、防尘罩 1 套 22、托盘 1 个 23、安装工具 1 套	无偏离
12	服务台成品定制	1、尺寸：约 25.65 m ² ； 2、材质：大理石和原木； 3、LED 灯带； 4、工艺：专业定制； 以上尺寸均以双方现场测量确认为准。	1、尺寸：约 25.65 m ² ； 2、材质：大理石和原木； 3、LED 灯带； 4、工艺：专业定制； 以上尺寸均以双方现场测量确认为准。	无偏离
13	多媒体室椅子	1、尺寸：780*560*970mm 2、扶手：翻动，可固定； 3、坐垫：翻转，可固定； 4、靠背：摇动，可固定； 5、固定：膨胀螺丝固定； 6、杯套 2 个； 7、填充海绵：PU，冷泡型泡海	1、尺寸：780*560*970mm 2、扶手：翻动，可固定； 3、坐垫：翻转，可固定； 4、靠背：摇动，可固定； 5、固定：膨胀螺丝固定； 6、杯套 2 个； 7、填充海绵：PU，冷泡型泡海	无偏离

		8、布料：晴纶布； 9、人造革：PVC，PU； 10、塑壳：PP； 11、木板：高压多层板 以上尺寸均以双方现场测量确认为准。	8、布料：晴纶布； 9、人造革：PVC，PU； 10、塑壳：PP； 11、木板：高压多层板 以上尺寸均以双方现场测量确认为准。	
14	屏幕	1、室内 P1.86 全彩 441 张，每张 320mm*160mm； 2、箱体 147 个； 3、开关电源 147 台； 4、系统接收卡 77 张； 5、长排线 420 条； 6、三芯电源线 147 条； 7、备用模组 5 张； 8、备用电源 5 台； 9、备用接收卡 1 张； 10、超级主控 1 台； 11、磁铁 1764 个； 12、5V 电源线 230 条； 13、框架结构约 23.62 m ² ； 14、LED 安装约 23.62 m ² ； 15、4U 上墙机柜 2 个； 16、HDMI 线 1 条； 17、光端机 1 对； 18、光缆 100 米； 19、主电源线 15 条 3*2.5 ² 铜缆； 20、主网线 12 条超五类网线， 21、运输、调试、安装。 以上尺寸均以双方现场测量确认为准。	1、室内 P1.86 全彩 441 张，每张 320mm*160mm； 2、箱体 147 个； 3、开关电源 147 台； 4、系统接收卡 77 张； 5、长排线 420 条； 6、三芯电源线 147 条； 7、备用模组 5 张； 8、备用电源 5 台； 9、备用接收卡 1 张； 10、超级主控 1 台； 11、磁铁 1764 个； 12、5V 电源线 230 条； 13、框架结构约 23.62 m ² ； 14、LED 安装约 23.62 m ² ； 15、4U 上墙机柜 2 个； 16、HDMI 线 1 条； 17、光端机 1 对； 18、光缆 100 米； 19、主电源线 15 条 3*2.5 ² 铜缆； 20、主网线 12 条超五类网线， 21、运输、调试、安装。 以上尺寸均以双方现场测量确认为准。	无偏离
15	音箱	1、主扩全频线阵音响 8 只； 2、主扩全频线阵音响功放 4 台； 3、中置全频线阵音响 2 只； 4、中置全频线阵音响功放 1 台； 5、双 18 低音炮 2 只； 6、双 18 低音炮功放 1 台； 7、环绕箱 8 只； 8、环绕箱功放 2 台； 9、4 进 8 出音箱处理器 1 台； 10、解码器 1 台； 11、16 路电源时序器 1 台； 12、线阵田字架 3 个； 13、16U 防震机柜 2 个； 14、音响线 6 扎； 15、音频线 1 扎；	1、主扩全频线阵音响 8 只； 2、主扩全频线阵音响功放 4 台； 3、中置全频线阵音响 2 只； 4、中置全频线阵音响功放 1 台； 5、双 18 低音炮 2 只； 6、双 18 低音炮功放 1 台； 7、环绕箱 8 只； 8、环绕箱功放 2 台； 9、4 进 8 出音箱处理器 1 台； 10、解码器 1 台； 11、16 路电源时序器 1 台； 12、线阵田字架 3 个； 13、16U 防震机柜 2 个； 14、音响线 6 扎； 15、音频线 1 扎；	无偏离

		16、接插件1批； 17、运输、调试、安装； 以上尺寸均以双方现场测量确认为准。	16、接插件1批； 17、运输、调试、安装； 以上尺寸均以双方现场测量确认为准。	
16	放映室操作台	1、桌子尺寸（一张）： 1500*1000*750mm； 2、椅子尺寸（1张）： 600*530*870mm； 3、材质：不锈钢和优质木材； 以上尺寸均以双方现场测量确认为准。	1、桌子尺寸（一张）： 1500*1000*750mm； 2、椅子尺寸（1张）： 600*530*870mm； 3、材质：不锈钢和优质木材； 以上尺寸均以双方现场测量确认为准。	无偏离
17	放映设备	1、播放器型号：海美迪 HD920B，8T 硬盘拷满，免费更新系统，海鸥在线下载年卡； 2、HDMI 矩阵：4进4出 HDMI 无缝矩阵，支持 4 路 HDMI 输入，4 路 HDMI 输出，1 路莲花头独立音频输出，1U 机箱，集成式一体机，实现 4 路输入信号源到 4 个显示屏之间的一对一切换或者一对多无缝切换，不黑屏、不闪屏，HDMI 1.4 版本，符合 HDCP 标准，分辨率最大支持 1920X1080P@60Hz 或者 3840X2160@30Hz（4K）。	1、播放器型号：海美迪 HD920B，8T 硬盘拷满，免费更新系统，海鸥在线下载年卡； 2、HDMI 矩阵：4进4出 HDMI 无缝矩阵，支持 4 路 HDMI 输入，4 路 HDMI 输出，1 路莲花头独立音频输出，1U 机箱，集成式一体机，实现 4 路输入信号源到 4 个显示屏之间的一对一切换或者一对多无缝切换，不黑屏、不闪屏，HDMI 1.4 版本，符合 HDCP 标准，分辨率最大支持 1920X1080P@60Hz 或者 3840X2160@30Hz（4K）。	无偏离
18	笔记本电脑	1、尺寸：≥16英寸； 2、分辨率：1920x1200 全高清屏； 3、内存：≥32G(16+16)/1T SSD； 3、显卡：RTX™ 4060 8GB 独显； 4、操作系统：Windows 11 家庭中文版； 5、处理器：酷睿 i9； 6、配备鼠标、键盘、电源线。	1、尺寸：16英寸； 2、分辨率：1920x1200 全高清屏； 3、内存：32G(16+16)/1T SSD； 3、显卡：RTX™ 4060 8GB 独显； 4、操作系统：Windows 11 家庭中文版； 5、处理器：酷睿 i9； 6、配备鼠标、键盘、电源线。	无偏离
19	放映设备配电箱	1、防爆配电箱； 2、额定电流：25A； 3、短路关合电流：1KA； 4、壳体防护等级：IP54； 5、外形尺寸：1200*500*180mm； 6、外壳材质：铝合金； 7、电缆线约 50m； 以上尺寸均以双方现场测量确认为准。	1、防爆配电箱； 2、额定电流：25A； 3、短路关合电流：1KA； 4、壳体防护等级：IP54； 5、外形尺寸：1200*500*180mm； 6、外壳材质：铝合金； 7、电缆线约 50m； 以上尺寸均以双方现场测量确认为准。	无偏离
20	LED 招牌灯	1、尺寸：约 400 m ² ； 2、材质：PVC+亚克力； 3、灌胶一体成型 LED 外露发光	1、尺寸：约 400 m ² ； 2、材质：PVC+亚克力； 3、灌胶一体成型 LED 外露发光字；	无偏离

		字; 4、显示方式: 静态显示; 5、显示颜色: 全彩; 6、额定功率: 65W; 以上尺寸均以双方现场测量确认为准。	4、显示方式: 静态显示; 5、显示颜色: 全彩; 6、额定功率: 65W; 以上尺寸均以双方现场测量确认为准。	
21	LED灯条	1、led长条灯铝方通吊顶专用条形灯; 2、尺寸: 长1500mm宽200mm; 3、材质: 铝合金; 4、额定功率65W; 5、色温: 5500K; 以上尺寸均以双方现场测量确认为准。	1、led长条灯铝方通吊顶专用条形灯; 2、尺寸: 长1500mm宽200mm; 3、材质: 铝合金; 4、额定功率65W; 5、色温: 5500K; 以上尺寸均以双方现场测量确认为准。	无偏离
22	立面户外广告招牌灯	1、LED格栅屏; 2、尺寸: 约200m ² ; 3、像数构成: DIP570; 4、像数间距: 5.6x15.6mm; 5、箱体像素点: 16x96; 6、透光率: 35% 7、刷新频率: 3840Hz 8、额定功率: 148w 以上尺寸均以双方现场测量确认为准。	1、LED格栅屏; 2、尺寸: 约200m ² ; 3、像数构成: DIP570; 4、像数间距: 15.6x15.6mm; 5、箱体像素点: 16x96; 6、透光率: 35% 7、刷新频率: 3840Hz 8、额定功率: 148w 以上尺寸均以双方现场测量确认为准。	无偏离
23	投光灯	1、额定功率: 144W; 2、光源种类: 大功率流明光珠; 3、灯珠数: 80颗; 4、外壳材料: 钢化玻璃;	1、额定功率: 144W; 2、光源种类: 大功率流明光珠; 3、灯珠数: 80颗; 4、外壳材料: 钢化玻璃;	无偏离
24	射灯	1、可调节式轨道射灯; 2、额定功率: 20W; 3、色温: 6000K。 4、外壳材质: 铝合金。	1、可调节式轨道射灯; 2、额定功率: 20W; 3、色温: 6000K。 4、外壳材质: 铝合金。	无偏离
25	LED线行灯条	1、LED线条灯; 2、光源种类: LED贴片; 3、额定功率: 12W; 4、灯珠数量: 48颗; 5、外壳材料: 铝合金灯体; 尺寸: 约265m; 以上尺寸均以双方现场测量确认为准。	1、LED线条灯; 2、光源种类: LED贴片; 3、额定功率: 12W; 4、灯珠数量: 48颗; 5、外壳材料: 铝合金灯体; 尺寸: 约265m; 以上尺寸均以双方现场测量确认为准。	无偏离
二	通风工程			无偏离
1	多联式空调(热泵)室外机 W335	▲1、制冷量≥33.5KW; 制热量≥37.5KW; 2、APF≥5.5, IPLV≥9.6;	▲1、制冷量33.5KW; 制热量37.5KW; 2、APF5.5, IPLV9.6;	无偏离

		<p>3、风量 (m³/h) ≥ 13500；电量 (kW) ≤ 8.56；</p> <p>4、额定电压 (V) 380；运行噪声 dB(A) ≤ 59；</p> <p>5、外形尺寸 (宽 x 深 x 高) ≤ (940x825x1760)；</p> <p>▲6、直流变频喷气增焓压缩机、直流风扇电机、直流主板，出厂标配无线网络集控功能；</p> <p>7、配减震垫；安装位置：屋面</p> <p>★8、所投品牌多联机具备通信长距离通信可靠性一级，系统多节点数通信可靠性一级特性，并提供第三方检测报告复印件证明。</p> <p>★9、所投多联机在室外环境温度 35℃ 时，电控室内设备温升符合度 55℃ 时，电控室内设备温升符合规范要求，提供第三方检测报告复印件证明。</p> <p>★10、所投多联机具有制冷运行室内温度精准预测特性，可实现运行室内温度精准预测，算法预测的回风温度与实测回风温度的偏差不大于 1℃。并提供第三方检测机构报告复印件证明。</p> <p>★11、所投多联机室外机、室内机、压缩机（不允许 OEM）为同一品牌，且采用全直流变频喷气增焓涡旋式压缩机为优。</p> <p>★12、所投多联机具有在线能效监测功能，计算得到的制冷量与实测制冷量的偏差不大于 10%，制冷消耗功率与实测制冷消耗功率的偏差不大于 5%，并提供第三方检测机构报告复印件。</p> <p>★13、所投多联机具有制冷剂泄漏量智能精准监测功能，监测算法计算得到的冷媒量与系统实际冷媒量的偏差中应在 5% 以内。并提供第三方检测机构报告复印件。</p>	<p>3、风量 (m³/h) 13500；电量 (kW) 8.56；</p> <p>4、额定电压 (V) 380；运行噪声 dB(A) 59；</p> <p>5、外形尺寸 (宽 x 深 x 高) (940x825x1760)；</p> <p>▲6、直流变频喷气增焓压缩机、直流风扇电机、直流主板，出厂标配无线网络集控功能；</p> <p>7、配减震垫；安装位置：屋面</p> <p>★8、所投品牌多联机具备通信长距离通信可靠性一级，系统多节点数通信可靠性一级特性，并提供第三方检测报告复印件证明。</p> <p>★9、所投多联机在室外环境温度 35℃ 时，电控室内设备温升符合度 55℃ 时，电控室内设备温升符合规范要求，提供第三方检测报告复印件证明。</p> <p>★10、所投多联机具有制冷运行室内温度精准预测特性，可实现运行室内温度精准预测，算法预测的回风温度与实测回风温度的偏差不大于 1℃。并提供第三方检测机构报告复印件证明。</p> <p>★11、所投多联机室外机、室内机、压缩机（不允许 OEM）为同一品牌，且采用全直流变频喷气增焓涡旋式压缩机为优。</p> <p>★12、所投多联机具有在线能效监测功能，计算得到的制冷量与实测制冷量的偏差不大于 10%，制冷消耗功率与实测制冷消耗功率的偏差不大于 5%，并提供第三方检测机构报告复印件。</p> <p>★13、所投多联机具有制冷剂泄漏量智能精准监测功能，监测算法计算得到的冷媒量与系统实际冷媒量的偏差中应在 5% 以内。并提供第三方检测机构报告复印件。</p> <p>相关检测报告复印件详见五、产品出厂标准、质量检测报告（二）通风机空调设备检测报告 P489-973</p>	
2	多联式空调 (热泵) 室外机 W450	<p>▲1、制冷量 ≥ 45.0KW；制热量 ≥ 50.0KW；</p> <p>2、APF ≥ 5.3，IPLV ≥ 9.2；</p> <p>3、风量；(m³/h) ≥ 16500；电量</p>	<p>▲1、制冷量 45.0KW；制热量 50.0KW；</p> <p>2、APF 5.3，IPLV 9.2；</p> <p>3、风量；(m³/h) 16500；电量</p>	无偏离

		<p>(kW)≤12.09;</p> <p>4、额定电压(V)380;运行噪声dB(A)≤60;</p> <p>5、外形尺寸(宽x深x高)≤(940x825x1760);</p> <p>▲6、直流变频喷气增焓压缩机、直流风扇电机、直流主板,出厂标配无线网络集控功能;</p> <p>配减震垫;安装位置:屋面</p> <p>★8、所投品牌多联机具备通信长距离通信可靠性一级,系统多节点数通信可靠性一级特性,并提供第三方检测报告复印件证明。</p> <p>★9、所投多联机在室外环境温度55°C时,电控盒内设备温升符合规范要求,提供第三方检测报告复印件证明。</p> <p>★10、所投多联机具有制冷运行室内温度精准预测特性,可实现运行室内温度精准预测,算法预测的回风温度与实测回风温度的偏差≤ 1C。并提供第三方检测机构报告复印件证明。</p> <p>★11、所投多联机室外机、室内机、压缩机(不允许OEM)为同一品牌,且采用全直流变频喷气增焓涡旋式压缩机为优。</p> <p>★12、所投多联机具有在线能效监测功能,计算得到的制冷量与实测制冷量的偏差$\leq 10\%$,制冷消耗功率与实测制冷消耗功率的偏差$\leq 5\%$,并提供第三方检测机构报告复印件。</p> <p>★13、所投多联机具有制冷剂泄漏量智能精准监测功能,监测算法计算得到的冷媒量与系统实际冷媒量的偏差中应在5%以内。并提供第三方检测机构报告复印件。</p>	<p>(kW)12.09;</p> <p>4、额定电压(V)380;运行噪声dB(A)60;</p> <p>5、外形尺寸(宽x深x高)(940x825x1760);</p> <p>▲6、直流变频喷气增焓压缩机、直流风扇电机、直流主板,出厂标配无线网络集控功能;</p> <p>配减震垫;安装位置:屋面</p> <p>★8、所投品牌多联机具备通信长距离通信可靠性一级,系统多节点数通信可靠性一级特性,并提供第三方检测报告复印件证明。</p> <p>★9、所投多联机在室外环境温度55°C时,电控盒内设备温升符合规范要求,提供第三方检测报告复印件证明。</p> <p>★10、所投多联机具有制冷运行室内温度精准预测特性,可实现运行室内温度精准预测,算法预测的回风温度与实测回风温度的偏差≤ 1C。并提供第三方检测机构报告复印件证明。</p> <p>★11、所投多联机室外机、室内机、压缩机(不允许OEM)为同一品牌,且采用全直流变频喷气增焓涡旋式压缩机为优。</p> <p>★12、所投多联机具有在线能效监测功能,计算得到的制冷量与实测制冷量的偏差$\leq 10\%$,制冷消耗功率与实测制冷消耗功率的偏差$\leq 5\%$,并提供第三方检测机构报告复印件。</p> <p>★13、所投多联机具有制冷剂泄漏量智能精准监测功能,监测算法计算得到的冷媒量与系统实际冷媒量的偏差中应在5%以内。并提供第三方检测机构报告复印件。</p> <p>相关检测报告复印件详见五、产品出厂标准、质量检测报告(二)通风空调设备检测报告P489-973</p>	
3	多联式空调(热泵)室外机 W559	<p>▲1、制冷量≥ 56.0KW;制热量≥ 63.0KW;</p> <p>2、APF≥ 5.2,IPLV≥ 8.95</p> <p>3、风量(m³/h)≥ 22000;电量(kW)≤ 15.7;</p>	<p>▲1、制冷量56.0KW;制热量63.0KW;</p> <p>2、APF5.2,IPLV8.95</p> <p>3、风量(m³/h)22000;电量(kW)15.7;</p>	无偏离

		<p>4、额定电压(V)380；运行噪声dB(A)≤62；</p> <p>5、外形尺寸（宽 x 深 x 高）≤（1340x825x1760）；</p> <p>▲6、直流变频喷气增焓压缩机、直流风扇电机、直流主板，出厂标配无线网络集控功能；</p> <p>7、配减震垫；安装位置：屋面</p> <p>★8、所投品牌多联机组具备通信长距离通信可靠性一级，系统多节点数通信可靠性一级特性，并提供第三方检测报告复印件证明。</p> <p>★9、所投多联机组在室外环境温度55° C时，电控盒内设备温升符合规范要求，提供第三方检测报告复印件证明。</p> <p>★10、所投多联机组具有制冷运行室内温度精准预测特性，可实现运行室内温度精准预测，算法预测的回风温度与实测回风温度的偏差小于1C。并提供第三方检测机构报告复印件证明。</p> <p>★11、所投多联机组室外机、室内机、压缩机（不允许 OEM）为同一品牌，且采用全直流变频喷气增焓涡旋式压缩机为优。</p> <p>★12、所投多联机组具有在线能效监测功能，计算得到的制冷量与实测制冷量的偏差小于10%，制冷消耗功率与实测制冷消耗功率的偏差小于5%，并提供第三方检测机构报告复印件。</p> <p>★13、所投多联机组具有制冷剂泄漏量智能精准监测功能，监测算法计算得到的冷媒量与系统实际冷媒量的偏差中应在5%以内。并提供第三方检测机构报告复印件。</p>	<p>4、额定电压(V)380；运行噪声dB(A)62；</p> <p>5、外形尺寸（宽 x 深 x 高）（1340x825x1760）；</p> <p>▲6、直流变频喷气增焓压缩机、直流风扇电机、直流主板，出厂标配无线网络集控功能；</p> <p>7、配减震垫；安装位置：屋面</p> <p>★8、所投品牌多联机组具备通信长距离通信可靠性一级，系统多节点数通信可靠性一级特性，并提供第三方检测报告复印件证明。</p> <p>★9、所投多联机组在室外环境温度55° C时，电控盒内设备温升符合规范要求，提供第三方检测报告复印件证明。</p> <p>★10、所投多联机组具有制冷运行室内温度精准预测特性，可实现运行室内温度精准预测，算法预测的回风温度与实测回风温度的偏差小于1C。并提供第三方检测机构报告复印件证明。</p> <p>★11、所投多联机组室外机、室内机、压缩机（不允许 OEM）为同一品牌，且采用全直流变频喷气增焓涡旋式压缩机为优。</p> <p>★12、所投多联机组具有在线能效监测功能，计算得到的制冷量与实测制冷量的偏差小于10%，制冷消耗功率与实测制冷消耗功率的偏差小于5%，并提供第三方检测机构报告复印件。</p> <p>★13、所投多联机组具有制冷剂泄漏量智能精准监测功能，监测算法计算得到的冷媒量与系统实际冷媒量的偏差中应在5%以内。并提供第三方检测机构报告复印件。</p> <p>相关检测报告复印件详见五、产品出厂标准、质量检测报告（二）通风空调设备检测报告 P489-973</p>	
4	多联式空调（热泵）室外机 W1015	<p>▲1、制冷量≥101.0KW；制热量≥112.0KW；</p> <p>2、APF≥4.5，IPLV≥8.2</p> <p>3、风量(m3/h)≥30000；电量(kW)≤27.8；</p> <p>4、额定电压(V)380；运行噪声</p>	<p>▲1、制冷量 101.0KW；制热量 112.0KW；</p> <p>2、APF4.5，IPLV8.2</p> <p>3、风量(m3/h)30000；电量(kW)27.8；</p> <p>4、额定电压(V)380；运行噪声</p>	无偏离

		<p>dB(A)≤66;</p> <p>5、外形尺寸(宽x深x高)≤(1880x825x1760);</p> <p>▲6、直流变频喷气增焓压缩机、直流风扇电机、直流主板,出厂标配无线网络集控功能;</p> <p>7、配减震垫;安装位置:屋面</p> <p>★8、所投品牌多联机组具备通信长距离通信可靠性一级,系统多节点数通信可靠性一级特性,并提供第三方检测报告复印件证明。</p> <p>★9、所投多联机在室外环境温度55°C时,电控盒内设备温升符合规范要求,提供第三方检测报告复印件证明。</p> <p>★10、所投多联机具有制冷运行室内温度精准预测特性,可实现运行室内温度精准预测,算法预测的回风温度与实测回风温度的偏差不大于1C。并提供第三方检测机构报告复印件证明。</p> <p>★11、所投多联机室外机、室内机、压缩机(不允许OEM)为同一品牌,且采用全直流变频喷气增焓涡旋式压缩机为优。</p> <p>★12、所投多联机具有在线能效监测功能,计算得到的制冷量与实测制冷量的偏差不大于10%,制冷消耗功率与实测制冷消耗功率的偏差不大于5%,并提供第三方检测机构报告复印件。</p> <p>★13、所投多联机具有制冷剂泄漏量智能精准监测功能,监测算法计算得到的冷媒量与系统实际冷媒量的偏差中应在5%以内。并提供第三方检测机构报告复印件。</p>	<p>dB(A)66;</p> <p>5、外形尺寸(宽x深x高)(1880x825x1760);</p> <p>▲6、直流变频喷气增焓压缩机、直流风扇电机、直流主板,出厂标配无线网络集控功能;</p> <p>7、配减震垫;安装位置:屋面</p> <p>★8、所投品牌多联机组具备通信长距离通信可靠性一级,系统多节点数通信可靠性一级特性,并提供第三方检测报告复印件证明。</p> <p>★9、所投多联机在室外环境温度55°C时,电控盒内设备温升符合规范要求,提供第三方检测报告复印件证明。</p> <p>★10、所投多联机具有制冷运行室内温度精准预测特性,可实现运行室内温度精准预测,算法预测的回风温度与实测回风温度的偏差不大于1C。并提供第三方检测机构报告复印件证明。</p> <p>★11、所投多联机室外机、室内机、压缩机(不允许OEM)为同一品牌,且采用全直流变频喷气增焓涡旋式压缩机为优。</p> <p>★12、所投多联机具有在线能效监测功能,计算得到的制冷量与实测制冷量的偏差不大于10%,制冷消耗功率与实测制冷消耗功率的偏差不大于5%,并提供第三方检测机构报告复印件。</p> <p>★13、所投多联机具有制冷剂泄漏量智能精准监测功能,监测算法计算得到的冷媒量与系统实际冷媒量的偏差中应在5%以内。并提供第三方检测机构报告复印件。</p> <p>相关检测报告复印件详见五、产品出厂标准、质量检测报告(二)通</p>	
5	多联式空调(热泵)室外机 W1069	<p>▲1、制冷量≥106.0KW;制热量≥119.0KW;</p> <p>2、APF≥4.4, IPLV≥8.0</p> <p>3、风量(m3/h)≥30000;电量(kW)≤30.51;</p> <p>4、额定电压(V)380;运行噪声dB(A)≤67;</p>	<p>▲1、制冷量106.0KW;制热量119.0KW;</p> <p>2、APF4.4, IPLV8.0</p> <p>3、风量(m3/h)30000;电量(kW)30.51;</p> <p>4、额定电压(V)380;运行噪声dB(A)67;</p>	无偏离

		<p>5、外形尺寸（宽 x 深 x 高）≤（1880x825x1760）；</p> <p>▲6、直流变频喷气增焓压缩机、直流风扇电机、直流主板，出厂标配无线网络集控功能；</p> <p>7、配减震垫；安装位置：屋面</p> <p>★8、所投品牌多联机组具备通信长距离通信可靠性一级，系统多节点通信可靠性一级特性，并提供第三方检测报告复印件证明。</p> <p>★9、所投多联机在室外环境温度55° C时，电控盒内设备温升符合规范要求，提供第三方检测报告复印件证明。</p> <p>★10、所投多联机具有制冷运行室内温度精准预测特性，可实现运行室内温度精准预测，算法预测的回风温度与实测回风温度的偏差≤ 1C。并提供第三方检测机构报告复印件证明。</p> <p>★11、所投多联机室外机、室内机、压缩机（不允许 OEM）为同一品牌，且采用全直流变频喷气增焓涡旋式压缩机为优。</p> <p>★12、所投多联机具有在线能效监测功能，计算得到的制冷量与实测制冷量的偏差$\leq 10\%$，制冷消耗功率与实测制冷消耗功率的偏差$\leq 5\%$，并提供第三方检测机构报告复印件。</p> <p>★13、所投多联机具有制冷剂泄漏量智能精准监测功能，监测算法计算得到的冷媒量与系统实际冷媒量的偏差中应在5%以内。并提供第三方检测机构报告复印件。</p>	<p>5、外形尺寸（宽 x 深 x 高）（1880x825x1760）；</p> <p>▲6、直流变频喷气增焓压缩机、直流风扇电机、直流主板，出厂标配无线网络集控功能；</p> <p>7、配减震垫；安装位置：屋面</p> <p>★8、所投品牌多联机组具备通信长距离通信可靠性一级，系统多节点通信可靠性一级特性，并提供第三方检测报告复印件证明。</p> <p>★9、所投多联机在室外环境温度55° C时，电控盒内设备温升符合规范要求，提供第三方检测报告复印件证明。</p> <p>★10、所投多联机具有制冷运行室内温度精准预测特性，可实现运行室内温度精准预测，算法预测的回风温度与实测回风温度的偏差≤ 1C。并提供第三方检测机构报告复印件证明。</p> <p>★11、所投多联机室外机、室内机、压缩机（不允许 OEM）为同一品牌，且采用全直流变频喷气增焓涡旋式压缩机为优。</p> <p>★12、所投多联机具有在线能效监测功能，计算得到的制冷量与实测制冷量的偏差$\leq 10\%$，制冷消耗功率与实测制冷消耗功率的偏差$\leq 5\%$，并提供第三方检测机构报告复印件。</p> <p>★13、所投多联机具有制冷剂泄漏量智能精准监测功能，监测算法计算得到的冷媒量与系统实际冷媒量的偏差中应在5%以内。并提供第三方检测机构报告复印件。</p> <p>相关检测报告复印件详见五、产品出厂标准、质量检测报告（二）通风空调设备检测报告 P489-973</p>	
6	多联式空调（热泵）室外机 W1119	<p>▲1、制冷量≥ 112.0KW；制热量≥ 123.5KW；</p> <p>2、APF≥ 4.4，IPLV≥ 8.0</p> <p>3、风量(m³/h)≥ 30000；电量(kW)≤ 32.02；</p> <p>4、额定电压(V)380；运行噪声dB(A)≤ 67；</p> <p>5、外形尺寸（宽 x 深 x 高）≤</p>	<p>▲1、制冷量 112.0KW；制热量 123.5KW；</p> <p>2、APF4.4，IPLV8.0</p> <p>3、风量(m³/h)30000；电量(kW)32.02；</p> <p>4、额定电压(V)380；运行噪声dB(A)67；</p> <p>5、外形尺寸（宽 x 深 x 高）</p>	无偏离

		<p>(1880x825x1760);</p> <p>▲6、直流变频喷气增焓压缩机、直流风扇电机、直流主板，出厂标配无线网络集控功能;</p> <p>7、配减震垫; 安装位置: 屋面</p> <p>★8、所投品牌多联机组具备通信长距离通信可靠性一级, 系统多节点数通信可靠性一级特性, 并提供第三方检测报告复印件证明。</p> <p>★9、所投多联机在室外环境温度55° C时, 电控盒内设备温升符合规范要求, 提供第三方检测报告复印件证明。</p> <p>★10、所投多联机具有制冷运行室内温度精准预测特性, 可实现运行室内温度精准预测, 算法预测的回风温度与实测回风温度的偏差小于1C。并提供第三方检测机构报告复印件证明。</p> <p>★11、所投多联机室外机、室内机、压缩机(不允许 OEM)为同一品牌, 且采用全直流变频喷气增焓涡旋式压缩机为优。</p> <p>★12、所投多联机具有在线能效监测功能, 计算得到的制冷量与实测制冷量的偏差小于10%, 制冷消耗功率与实测制冷消耗功率的偏差小于5%, 并提供第三方检测机构报告复印件。</p> <p>★13、所投多联机具有制冷剂泄漏量智能精准监测功能, 监测算法计算得到的冷媒量与系统实际冷媒量的偏差中应在5%以内。并提供第三方检测机构报告复印件。</p>	<p>(1880x825x1760);</p> <p>▲6、直流变频喷气增焓压缩机、直流风扇电机、直流主板，出厂标配无线网络集控功能;</p> <p>7、配减震垫; 安装位置: 屋面</p> <p>★8、所投品牌多联机组具备通信长距离通信可靠性一级, 系统多节点数通信可靠性一级特性, 并提供第三方检测报告复印件证明。</p> <p>★9、所投多联机在室外环境温度55° C时, 电控盒内设备温升符合规范要求, 提供第三方检测报告复印件证明。</p> <p>★10、所投多联机具有制冷运行室内温度精准预测特性, 可实现运行室内温度精准预测, 算法预测的回风温度与实测回风温度的偏差小于1C。并提供第三方检测机构报告复印件证明。</p> <p>★11、所投多联机室外机、室内机、压缩机(不允许 OEM)为同一品牌, 且采用全直流变频喷气增焓涡旋式压缩机为优。</p> <p>★12、所投多联机具有在线能效监测功能, 计算得到的制冷量与实测制冷量的偏差小于10%, 制冷消耗功率与实测制冷消耗功率的偏差小于5%, 并提供第三方检测机构报告复印件。</p> <p>★13、所投多联机具有制冷剂泄漏量智能精准监测功能, 监测算法计算得到的冷媒量与系统实际冷媒量的偏差中应在5%以内。并提供第三方检测机构报告复印件。</p> <p>相关检测报告复印件详见五、产品出厂标准、质量检测报告(二)通风空调设备检测报告 P489-973</p>	
7	多联式空调(热泵)室外机 W1350	<p>▲1、制冷量$\geq 137.0\text{KW}$; 制热量$\geq 150.0\text{KW}$;</p> <p>2、APF≥ 4.9, IPLV≥ 8.8</p> <p>3、风量(m³/h)≥ 43000; 电量(kW)≤ 36.96;</p> <p>4、额定电压(V)380; 运行噪声dB(A)≤ 62;</p> <p>5、外形尺寸(宽x深x高)$\leq (1340 \times 825 \times 1760) \times 2$;</p>	<p>▲1、制冷量 137.0KW; 制热量 150.0KW;</p> <p>2、APF4.9, IPLV8.8</p> <p>3、风量(m³/h)43000; 电量(kW)36.96;</p> <p>4、额定电压(V)380; 运行噪声dB(A)62;</p> <p>5、外形尺寸(宽x深x高)(1340x825x1760)x2;</p>	无偏离

		<p>▲6、直流变频喷气增焓压缩机、直流风扇电机、直流主板，出厂标配无线网络集控功能；</p> <p>7、配减震垫；安装位置：屋面</p> <p>★8、所投品牌多联机组具备通信长距离通信可靠性一级，系统多节点数通信可靠性一级特性，并提供第三方检测报告复印件证明。</p> <p>★9、所投多联机在室外环境温度55° C时，电控盒内设备温升符合规范要求，提供第三方检测报告复印件证明。</p> <p>★10、所投多联机具有制冷运行室内温度精准预测特性，可实现运行室内温度精准预测，算法预测的回风温度与实测回风温度的偏差不大于1℃。并提供第三方检测机构报告复印件证明。</p> <p>★11、所投多联机室外机、室内机、压缩机（不允许 OEM）为同一品牌，且采用全直流变频喷气增焓涡旋式压缩机为优。</p> <p>★12、所投多联机具有在线能效监测功能，计算得到的制冷量与实测制冷量的偏差不大于10%，制冷消耗功率与实测制冷消耗功率的偏差不大于5%，并提供第三方检测机构报告复印件。</p> <p>★13、所投多联机具有制冷剂泄漏量智能精准监测功能，监测算法计算得到的冷媒量与系统实际冷媒量的偏差中应在5%以内。并提供第三方检测机构报告复印件。相关检测报告复印件详见五、产品出厂标准、质量检测报告（二）通风空调设备检测报告 P489-973</p>	<p>▲6、直流变频喷气增焓压缩机、直流风扇电机、直流主板，出厂标配无线网络集控功能；</p> <p>7、配减震垫；安装位置：屋面</p> <p>★8、所投品牌多联机组具备通信长距离通信可靠性一级，系统多节点数通信可靠性一级特性，并提供第三方检测报告复印件证明。</p> <p>★9、所投多联机在室外环境温度55° C时，电控盒内设备温升符合规范要求，提供第三方检测报告复印件证明。</p> <p>★10、所投多联机具有制冷运行室内温度精准预测特性，可实现运行室内温度精准预测，算法预测的回风温度与实测回风温度的偏差不大于1℃。并提供第三方检测机构报告复印件证明。</p> <p>★11、所投多联机室外机、室内机、压缩机（不允许 OEM）为同一品牌，且采用全直流变频喷气增焓涡旋式压缩机为优。</p> <p>★12、所投多联机具有在线能效监测功能，计算得到的制冷量与实测制冷量的偏差不大于10%，制冷消耗功率与实测制冷消耗功率的偏差不大于5%，并提供第三方检测机构报告复印件。</p> <p>★13、所投多联机具有制冷剂泄漏量智能精准监测功能，监测算法计算得到的冷媒量与系统实际冷媒量的偏差中应在5%以内。并提供第三方检测机构报告复印件。相关检测报告复印件详见五、产品出厂标准、质量检测报告（二）通风空调设备检测报告 P489-973</p>	
8	中静压风管式 N36B	<p>▲1、冷量(kW)≥3.6；热量(kW)≥4.0；</p> <p>2、风量(m3/h)≥570；机外静压(Pa)≥30；</p> <p>3、电量(W)≤49；额定电压(V)220；运行噪声 dB(A)≤32；</p> <p>▲4、标配直流变频电机、直流主板、直流排水泵；</p> <p>★5、所投多联机室内机需标配冷凝水提升泵，提升泵扬程≥1200mm，同时具备冷凝水排水泵故</p>	<p>▲1、冷量(kW)3.6；热量(kW)4.0；</p> <p>2、风量(m3/h)570；机外静压(Pa)30；</p> <p>3、电量(W)49；额定电压(V)220；运行噪声 dB(A)32；</p> <p>▲4、标配直流变频电机、直流主板、直流排水泵；</p> <p>★5、所投多联机室内机需标配冷凝水提升泵，提升泵扬程≥1200mm，同时具备冷凝水排水泵故</p>	无偏离

		1200mm, 同时具备冷凝水排水泵故障可检测特性, 并提供第三方检测报告复印件。	障可检测特性, 并提供第三方检测报告复印件。 相关检测报告复印件详见五、产品出厂标准、质量检测报告(二)通风空调设备检测报告 P489-973	
9	中静压风管式 N80B	<p>▲1、冷量(kW)≥8.0; 热量(kW)≥9.0;</p> <p>2、风量(m³/h)≥1335; 机外静压(Pa)≥95;</p> <p>3、电量(W)≤106; 额定电压(V)220; 运行噪声 dB(A)≤38;</p> <p>▲4、标配直流变频电机、直流主板、直流排水泵。</p> <p>★5、所投多联机室内机需标配冷凝水提升泵, 提升泵扬程≥1200mm, 同时具备冷凝水排水泵故障可检测特性, 并提供第三方检测报告复印件。</p>	<p>▲1、冷量(kW)8.0; 热量(kW)9.0;</p> <p>2、风量(m³/h)1335; 机外静压(Pa)95;</p> <p>3、电量(W)106; 额定电压(V)220; 运行噪声 dB(A)38;</p> <p>▲4、标配直流变频电机、直流主板、直流排水泵。</p> <p>★5、所投多联机室内机需标配冷凝水提升泵, 提升泵扬程≥1200mm, 同时具备冷凝水排水泵故障可检测特性, 并提供第三方检测报告复印件。相关检测报告复印件详见五、产品出厂标准、质量检测报告(二)通风空调设备检测报告 P489-973</p>	无偏离
10	中静压风管式 N90B	<p>▲1、冷量(kW)≥9.0; 热量(kW)≥10.0;</p> <p>2、风量(m³/h)≥1420; 机外静压(Pa)≥95;</p> <p>3、电量(W)≤108; 额定电压(V)220; 运行噪声 dB(A)≤39;</p> <p>▲4、标配直流变频电机、直流主板、直流排水泵。</p> <p>★5、所投多联机室内机需标配冷凝水提升泵, 提升泵扬程≥1200mm, 同时具备冷凝水排水泵故障可检测特性, 并提供第三方检测报告复印件。</p>	<p>▲1、冷量(kW)9.0; 热量(kW)10.0;</p> <p>2、风量(m³/h)1420; 机外静压(Pa)95;</p> <p>3、电量(W)108; 额定电压(V)220; 运行噪声 dB(A)39;</p> <p>▲4、标配直流变频电机、直流主板、直流排水泵。</p> <p>★5、所投多联机室内机需标配冷凝水提升泵, 提升泵扬程≥1200mm, 同时具备冷凝水排水泵故障可检测特性, 并提供第三方检测报告复印件。相关检测报告复印件详见五、产品出厂标准、质量检测报告(二)通风空调设备检测报告 P489-973</p>	无偏离
11	多联空调系统新风处理机 N30X	<p>▲1、冷量(kW)≥33.5; 热量(kW)≥26.7;</p> <p>2、风量(m³/h)≥3200; 机外静压(Pa)≥400;</p> <p>3、电量(kW)≤0.55; 额定电压(V)220;</p> <p>4、运行噪声 dB(A)≤51;</p> <p>5、电量为制冷工况参数, 配初效过滤器;</p> <p>▲6、标配直流排水泵;</p>	<p>▲1、冷量(kW)33.5; 热量(kW)26.7;</p> <p>2、风量(m³/h)3200; 机外静压(Pa)400;</p> <p>3、电量(kW)0.55; 额定电压(V)220;</p> <p>4、运行噪声 dB(A)51;</p> <p>5、电量为制冷工况参数, 配初效过滤器;</p> <p>▲6、标配直流排水泵;</p>	无偏离

		7、新风采用恒风量技术，自动匹配静压，风量恒定。	7、新风采用恒风量技术，自动匹配静压，风量恒定。	
12	多联空调系统新风处理机 N40X	▲1、冷量(kW)≥45.0；热量(kW)≥35.5； 2、风量(m ³ /h)≥4500；机外静压(Pa)≥400； 3、电量(kW)≤0.9；额定电压(V)220； 4、运行噪声 dB(A)≤53； 5、电量为制冷工况参数，配初效过滤器； ▲6、标配直流排水泵； 7、新风采用恒风量技术，自动匹配静压，风量恒定。	▲1、冷量(kW)45.0；热量(kW)35.5； 2、风量(m ³ /h)4500；机外静压(Pa)400； 3、电量(kW)0.9；额定电压(V)220； 4、运行噪声 dB(A)53； 5、电量为制冷工况参数，配初效过滤器； ▲6、标配直流排水泵； 7、新风采用恒风量技术，自动匹配静压，风量恒定。	无偏离
13	多联空调系统新风处理机 N60X	▲1、冷量(kW)≥56.0；热量(kW)≥44.5； 2、风量(m ³ /h)≥6200；机外静压(Pa)≥400； 3、电量(kW)≤1.33；额定电压(V)220； 4、运行噪声 dB(A)≤56； 5、电量为制冷工况参数，配初效过滤器； ▲6、标配直流排水泵； 7、新风采用恒风量技术，自动匹配静压，风量恒定。	▲1、冷量(kW)56.0；热量(kW)44.5； 2、风量(m ³ /h)6200；机外静压(Pa)400； 3、电量(kW)1.33；额定电压(V)220； 4、运行噪声 dB(A)56； 5、电量为制冷工况参数，配初效过滤器； ▲6、标配直流排水泵； 7、新风采用恒风量技术，自动匹配静压，风量恒定。	无偏离
14	低噪声轴流风机 DZ-13-2.5D	1、风量(m ³ /h)2000； 2、风压(Pa)216(全压)； 3、电量(kW)0.37； 4、额定电压(V)220； 5、噪声 dB(A)75； 6、安装位置：泵房。	1、风量(m ³ /h)2000； 2、风压(Pa)216(全压)； 3、电量(kW)0.37； 4、额定电压(V)220； 5、噪声 dB(A)75； 6、安装位置：泵房。	无偏离
15	低噪声轴流风机 DZ-11-3C	1、风量(m ³ /h)1600； 2、风压(Pa)39(全压)； 3、电量(kW)0.06； 4、额定电压(V)220； 5、噪声 dB(A)52； 6、安装位置：泵房。	1、风量(m ³ /h)1600； 2、风压(Pa)39(全压)； 3、电量(kW)0.06； 4、额定电压(V)220； 5、噪声 dB(A)52； 6、安装位置：泵房。	无偏离
16	吊顶式换气扇 V40	1、风量(m ³ /h)400； 2、全压(Pa)80； 3、电量(W)50； 4、额定电压(V)220； 5、接管型式：铝制波纹软管，自带止回装置。	1、风量(m ³ /h)400； 2、全压(Pa)80； 3、电量(W)50； 4、额定电压(V)220； 5、接管型式：铝制波纹软管，自带止回装置。	无偏离

17	吊顶式换气扇 V30	1、风量(m ³ /h)300; 2、全压(Pa)50; 3、电量(W)40; 4、额定电压(V)220; 5、接管型式: 铝制波纹软管, 自带止回装置。	1、风量(m ³ /h)300; 2、全压(Pa)50; 3、电量(W)40; 4、额定电压(V)220; 5、接管型式: 铝制波纹软管, 自带止回装置。	无偏离
18	吊顶式换气扇 V20	1、风量(m ³ /h)200; 2、全压(Pa)50; 3、电量(W)35; 4、额定电压(V)220; 5、接管型式: 铝制波纹软管, 自带止回装置。	1、风量(m ³ /h)200; 2、全压(Pa)50; 3、电量(W)35; 4、额定电压(V)220; 5、接管型式: 铝制波纹软管, 自带止回装置。	无偏离
19	镀锌薄钢板矩形风管	1、(δ=1.2mm 以内咬口); 2、周长(800mm 以下); 3、材质: 镀锌钢板, 板材厚度: 0.5mm; 4、接口形式: 法兰连接。	1、(δ=1.2mm 以内咬口); 2、周长(800mm 以下); 3、材质: 镀锌钢板, 板材厚度: 0.5mm; 4、接口形式: 法兰连接。	无偏离
20	镀锌薄钢板矩形风管	1、(δ=1.2mm 以内咬口); 2、周长(2000mm 以下); 3、材质: 镀锌钢板, 板材厚度: 0.75mm; 4、接口形式: 法兰连接。	1、(δ=1.2mm 以内咬口); 2、周长(2000mm 以下); 3、材质: 镀锌钢板, 板材厚度: 0.75mm; 4、接口形式: 法兰连接。	无偏离
21	镀锌薄钢板矩形风管	1、(δ=1.2mm 以内咬口); 2、周长(4000mm 以下); 3、材质: 镀锌钢板, 板材厚度: 1mm; 4、接口形式: 法兰连接。	1、(δ=1.2mm 以内咬口); 2、周长(4000mm 以下); 3、材质: 镀锌钢板, 板材厚度: 1mm; 4、接口形式: 法兰连接。	无偏离
22	70℃防火阀 1250X400	1、常开; 2、70℃关闭; 3、手动关闭; 4、手动复位; 5、风量调节。	1、常开; 2、70℃关闭; 3、手动关闭; 4、手动复位; 5、风量调节。	无偏离
23	70℃防火阀 1250X320	1、常开; 2、70℃关闭; 3、手动关闭; 4、手动复位; 5、风量调节。	1、常开; 2、70℃关闭; 3、手动关闭; 4、手动复位; 5、风量调节。	无偏离
24	70℃防火阀 1000X320	1、常开; 2、70℃关闭; 3、手动关闭; 4、手动复位; 5、风量调节。	1、常开; 2、70℃关闭; 3、手动关闭; 4、手动复位; 5、风量调节。	无偏离
25	70℃防火阀 800X200	1、常开; 2、70℃关闭; 3、手动关闭; 4、手动复位;	1、常开; 2、70℃关闭; 3、手动关闭; 4、手动复位;	无偏离

		5、风量调节。	5、风量调节。	
26	70℃防火阀 630X320	1、常开； 2、70℃关闭； 3、手动关闭； 4、手动复位； 5、风量调节。	1、常开； 2、70℃关闭； 3、手动关闭； 4、手动复位； 5、风量调节。	无偏离
27	70℃防火阀 500X250	1、常开； 2、70℃关闭； 3、手动关闭； 4、手动复位； 5、风量调节。	1、常开； 2、70℃关闭； 3、手动关闭； 4、手动复位； 5、风量调节。	无偏离
28	70℃防火阀 160X120	1、常开； 2、70℃关闭； 3、手动关闭； 4、手动复位； 5、风量调节。	1、常开； 2、70℃关闭； 3、手动关闭； 4、手动复位； 5、风量调节。	无偏离
29	手动对开多 叶调节阀 1250X400	1、圆、方形止回阀安装； 2、5400mm 周长以内。	1、圆、方形止回阀安装； 2、5400mm 周长以内。	无偏离
30	手动对开多 叶调节阀 1250X320	1、圆、方形止回阀安装； 2、3200mm 周长以内。	1、圆、方形止回阀安装； 2、3200mm 周长以内。	无偏离
31	手动对开多 叶调节阀 160X120	1、圆、方形止回阀安装； 2、2000mm 周长以内。	1、圆、方形止回阀安装； 2、2000mm 周长以内。	无偏离
32	风管软接头	1、柔性接头帆布（皮革）	1、柔性接头帆布（皮革）	无偏离
33	管式消声器 1000X320， L=900	1、管式消声器安装； 2、周长(mm 以内) 3200。	1、管式消声器安装； 2、周长(mm 以内) 3200。	无偏离
34	管式消声器 800X200， L=900	1、管式消声器安装； 2、周长(mm 以内) 2400。	1、管式消声器安装； 2、周长(mm 以内) 2400。	无偏离
35	管式消声器 630X320， L=900	1、管式消声器安装； 2、周长(mm 以内) 2400。	1、管式消声器安装； 2、周长(mm 以内) 2400。	无偏离
36	单层百叶风 口 1000X200	1、百叶风口安装； 2、2500mm 周长以内	1、百叶风口安装； 2、2500mm 周长以内	无偏离
37	防水百叶	1、百叶风口安装； 2、3300mm 周长以内	1、百叶风口安装； 2、3300mm 周长以内	无偏离

	1250X400			
38	防水百叶 1250X320	1、百叶风口安装； 2、3300mm 周长以内	1、百叶风口安装； 2、3300mm 周长以内	无偏离
39	防水百叶 1000X320	1、百叶风口安装； 2、3300mm 周长以内	1、百叶风口安装； 2、3300mm 周长以内	无偏离
40	防水百叶 500X200	1、百叶风口安装； 2、1800mm 周长以内	1、百叶风口安装； 2、1800mm 周长以内	无偏离
41	防水百叶 400X200	1、百叶风口安装； 2、1280mm 周长以内	1、百叶风口安装； 2、1280mm 周长以内	无偏离
42	防火风口 400X400	1、常开； 2、70℃关闭； 3、手动关闭； 4、手动复位； 5、风量调节。	1、常开； 2、70℃关闭； 3、手动关闭； 4、手动复位； 5、风量调节。	无偏离
43	方形散流器 420X420	1、方形散流器安装； 2、2000mm 周长以内	1、方形散流器安装； 2、2000mm 周长以内	无偏离
44	方形散流器 360X360	1、方形散流器安装； 2、2000mm 周长以内	1、方形散流器安装； 2、2000mm 周长以内	无偏离
45	方形散流器 300X300	1、方形散流器安装； 2、2000mm 周长以内	1、方形散流器安装； 2、2000mm 周长以内	无偏离
46	方形散流器 270X270	1、方形散流器安装； 2、1000mm 周长以内	1、方形散流器安装； 2、1000mm 周长以内	无偏离
47	方形散流器 240X240	1、方形散流器安装； 2、1000mm 周长以内	1、方形散流器安装； 2、1000mm 周长以内	无偏离
48	可开侧壁格 栅式回风口 800X400	1、百叶风口安装； 2、2500mm 周长以内	1、百叶风口安装； 2、2500mm 周长以内	无偏离
49	可开侧壁格 栅式回风口 400X300	1、百叶风口安装； 2、1800mm 周长以内。	1、百叶风口安装； 2、1800mm 周长以内。	无偏离
50	30mm 厚橡塑 保温板通风 管道保温	1、橡塑保温板通风管道保温； 2、通风管道（厚度 mm）30。	1、橡塑保温板通风管道保温； 2、通风管道（厚度 mm）30。	无偏离
51	风机支架制 作安装	1、支架材料：等边角钢； 2、一般铁构件制作安装。	1、支架材料：等边角钢； 2、一般铁构件制作安装。	无偏离
52	风机桥架支	1、所有支吊架及风管法兰在除 锈后刷两遍；	1、所有支吊架及风管法兰在除 锈后刷两遍；	无偏离

	架除锈及刷油	2、防锈漆,再刷一遍面漆。	2、防锈漆,再刷一遍面漆。	
53	风管漏光试验	1、通风空调管道漏光; 2、漏风检测; 3、漏光检测	1、通风空调管道漏光; 2、漏风检测; 3、漏光检测	无偏离
54	风管漏风试验	1、通风空调管道漏光; 2、漏风检测; 3、漏光检测	1、通风空调管道漏光; 2、漏风检测; 3、漏光检测	无偏离
55	通风空调系统调试,通风、防排烟系统	1、通风空调系统调试; 2、通风、防排烟系统。	1、通风空调系统调试; 2、通风、防排烟系统。	无偏离
56	通风空调系统调试,空调系统	1、通风空调系统调试; 2、空调系统。	1、通风空调系统调试; 2、空调系统。	无偏离
57	补给水管及管件安装 DN50	1、水管型号: DN50 2、连接方式: 热熔连接; 3、含管件及管卡安装、管道消毒、冲洗及试压、凿沟槽及恢复。	1、水管型号: DN50 2、连接方式: 热熔连接; 3、含管件及管卡安装、管道消毒、冲洗及试压、凿沟槽及恢复。	无偏离

注:

1. 说明: 应对照招标文件“第二章 采购需求”中的“设备技术参数指标”逐条作明确的投标响应, 并作出偏离说明。
2. 投标人根据投标货物的性能指标, 对照招标文件“设备技术参数指标”, 在“偏离说明”中注明“正偏离”、“负偏离”或者“无偏离”。既不属于“正偏离”也不属于“负偏离”即为“无偏离”。
3. 投标人认为其投标响应有正偏离的, 请在技术要求偏离表中列明, 且在投标文件中提供投标产品的彩页或国家认可的有资质的第三方检测机构出具的检测报告复印件或产品生产厂家的技术参数说明证明作为佐证。
4. 如技术要求偏离表中的投标响应与佐证材料不一致的, 以佐证材料为准。
5. 特别对有具体参数要求的指标, 投标文件的承诺不得直接复制招标文件需求, 投标人必须提供所供货物的具体参数值, 否则按投标无效处理。



投标人 (电子签章): 广西新联建设工程有限公司

日期: 2025年2月13日

附件七：售后服务承诺书

第一章、售后服务承诺

一、售后服务承诺书

（一）公司售后服务理念

强大的技术力量队伍和用户支持正是广西新联建设工程有限公司（以下简称我单位）取得成功的优势所在。我单位完善的服务支持体系是确保用户系统顺利实施和运行的可靠保障。我单位的技术支持与运维服务体系是由客户响应中心、技术支持部等相关部门以及一整套严格定义的流程和制度构成的。

我们公司为客户提供的服务体系包括：技术咨询、用户培训、故障事件响应、升级、远程维护等。通过公司的管理规范有效快速为客户提供服务，具体则通过企业内服务规范及文档的建立；服务过程记录；服务监督与投诉；保障公司承诺服务的实现。

自成立以来，秉承“客户为本、诚信为先”的企业宗旨，不但为用户提供质量合格、品质保证的产品，还以高水平的技术能力、完善的服务体系为用户提供最省心、最周到的售后服务。

（二）售后服务承诺及免费保修期

1. 按国家有关产品“三包”规定执行“三包”，质保期：两年。质保期内非采购人的原因引起的质量问题由我单位负责；（“采购需求一览表”中对保修期另有要求的按其执行，如厂家免费保修期有更优质的服务按厂家的规定执行）

2. 包装和运输：我单位在货物发运前对其进行满足运输距离、防潮、防震、防锈和防破损装卸等要求包装，以保证货物安全运达采购人指定地点，免费送货上门。

3. 免费安装、免费调试，免费提供现场技术培训，保证使用人员正常操作设备（系统）的各种功能；其余按相关承诺进行。

4. 免费保修期内上门维修维护免收维修维护费、元器件费和上门费，并提供终身维修维护服务。免费保修期结束后零配件若损坏，我单位只收取成本费用；软件产品免费升级。

5. 免费保修期内，如果需要更换配件的，要求更换的配件应跟被更换的品牌、类型相一致或者是同类同档次的替代品，后者需征得采购人管理人员同意。

6. 免费保修期、升级期内服务方式为免费上门、电话咨询、网络远程支持，我单位在接到采购人售后服务要求时，售后服务响应时间为30分钟内作出响应，3小时内到达现场，12小时内解决问题，未能在规定时间内排除故障的，必须在24小时内提供同档次的备用机并提交故障解决处理方案。我单位在电话咨询、网络远程支持不能解决的故障时，提供免费上门服务。

7. 在保修期内,如果我单位和制造商的产品技术升级,我单位保证及时通知采购人,如采购人有相应要求,我单位和制造商应对采购人购买的产品进行升级服务。

8. 我单位在供货前,按要求提供【生产厂家针对本项目开具的售后服务承诺函及授权书(如我单位为生产厂家的无需提供授权书)原件、各项设备的检测报告原件】;所有原件需经采购人进行核查,如我单位无法提供资料原件或资料提供不齐全的,采购单位有权不予以接收货物,采购人有权单方面终止合同,并且保留追究我单位相应法律责任的权利。

(三) 交货时间及地点、合同签订期

1. 交付安装时间:自合同签订之日起 60 个日历天完成安装并通过验收交付使用。
2. 交货地点:采购人指定地点。
3. 中标通知书发出之日起 25 日内。

(四)、验收标准:

1. 我单位投标产品是原厂生产的正品全新、完整、未使用过的合格产品,产品质量符合国家相关标准和规范,具备正规合法经销渠道。相关部件及服务须满足本项目需求中各项要求。交货时,采购人现场根据采购文件要求及投标文件承诺逐条(包括投标文件中提供的相应证明材料)对应进行核验,若发现产品不符合采购文件和投标文件承诺要求的,采购人不予验收,同时报相关监督管理部门处理,由此造成采购人经济损失的由我单位负责承担全部赔偿责任。

2. 采购人应当在项目完成且收到我单位验收申请后 5 个工作日内组织开展履约验收;

3. 采购人将组织第三方进行验收,验收费用由我单位承担;

4. 我单位提供合格的验收材料,验收材料包括①验收申请书(原件)、②中标通知书彩色扫描件、③合同彩色扫描件;④项目实施过程文件;⑤货物的证明文件;⑥货物的技术资料等材料。

5. 对验收中提出的整改问题,我单位在 10 个工作日内整改完毕。

(五) 竞标其他要求:

1、项目实施和安装要求:

我单位必须服从采购人现场负责人的指挥,按指定地点进行安装及调试;

安装施工过程中的所有安全保障由我单位自行负责;

严格按产品的安装规范要求安装,确保安全。

2、投标报价

投标报价为采购人指定地点的现场交货价,包括:

货物及标准附件、备品备件、专用工具的价格;

运输、装卸、调试、培训、技术支持、售后服务等费用；

必要的保险费用和各项税费、招标代理服务费；

3、投标其他要求

我单位保证参与本次采购项目时其按要求所提供的所有证明材料和资质文件真实，如出现虚假应标情况，我单位除了应接受有关部门的处罚外，还应按《中华人民共和国政府采购法》及其实施条例的相关条款来确定赔偿金额。

我单位保证针对本项目服务涉及到的知识产权和所提供的相关技术资料是合法取得，并享有完整的知识产权，不会因为采购人的使用而被责令停止使用、追偿或要求赔偿损失，如出现此情况，一切经济 and 法律责任均由我单位承担。我单位在采购合同中书面承诺采购方免受第三方提出侵犯其著作权、专利权、商标权或设计权的纠纷。

我单位如不能满足本次采购货物需求而进行虚假响应，或者我单位无法正常交付使用的，采购人取消中标结果，并报同级财政部门相关规定对我单位予以处罚。

4、进口产品

本项目货物我单位不使用进口产品（即通过中国海关报关验放进入中国境内且产自关境外的产品）参与投标。

5、核心产品

本项目“1-7项货物的多联式空调主机”和“8-13项货物的多联内机”为核心产品（核心产品品牌相同的，视为提供同品牌产品）。

注：提供相同品牌产品且通过资格审查、符合性审查的不同投标人参加同一合同项下投标的，按一家投标人计算，评审后得分最高的同品牌投标人获得中标人推荐资格。评审得分相同的，由采购人或者采购人委托评标委员会确定一个投标人获得中标人推荐资格，其他同品牌投标人不作为中标候选人。

（六）供货基本要求：

我单位的产品是合法销售的全新正品，符合国家有关安全规定，如不能确保产品为合法全新正品，采购人有权拒绝接收全部货物，由此引发的所有损失由我单位负责。

我单位负责免费送货至采购人指定的地点并安装。

我单位所供货物符合采购文件的要求，且交货前必须经采购人代表验收认可，否则采购人拒绝签收。

我单位应依据采购人的要求负责货物供货、安装、调试等涉及的一切费用，并负责免费培训采购人使用人员和维护人员。

保修期内，如发现有质量问题或不符合采购人采购要求的，我单位无条件给予包换包退，因货物质量原因造成采购人损失的，由我单位负责。

我单位供货时必须提供产品合格证、使用手册、维修资料等且所供货物必须是原装正品行货、符合国家及采购方提出的有关质量标准未使用过的产品。送货后有不满竞争性谈判文件要求的全部退货，由此造成采购人的经济损失由我单位全部承担赔偿责任。

(七) 我单位产品免费质保服务与上门维修服务承诺

(1) 自货物安装、调试验收合格之日起质保期为两年，采购项目需求一览表中有特别要求的则以采购项目需求一览表为准。若产品生产厂家免费质保期超过此年限的，合同履行过程中按厂家规定执行。

(3) 货物按质保期进行质保，质保期内出现的任何故障及损失，我单位免费维修，如涉及及失效零件更换，该零件由我单位提供~~提供~~免费上门服务。若质保期内因设备性能故障检修多次仍不能正常使用的，则免费为采购人更换为新设备，并免费安装调试至正常使用状态。保修期满前1个月内我单位负责一次免费全面检查；质保期满后，以优惠价格提供维修和备件更换，且免除一切手续费。质量保证期内我单位为采购人所提供的所有技术支持以及上门维修、更换零部件费用均包含在响应报价中，采购人不再另行支付。质保期满后，终身维护。

我单位在广西百色市隆林县设有售后服务机构（或售后代理服务机构）并配有售后服务人员，具备良好的售后服务能力。

售后服务机构	
售后服务机构	广西新联建设工程有限公司售后服务部
服务机构地址	隆林各族自治县新州镇迎宾路西段（蒋传新与岑桂艳户三楼）
售后服务人员	主要负责人：邬岚瑜
售后服务热线	电话热线：0771-2864069

(八) 保修期内免费技术支持服务承诺

针对本次采购项目，我单位与设备生产厂商承诺提供保修期内免费技术支持。技术支持服务内容如下：

网络、电话支持：

如果用户遇到设备出现问题，我单位的支持工程师或专家可以通过网络、电话与用户进行沟通，并指导用户排除故障，以更快、更及时的方式达到亲临现场解决问题的效果。

现场支持：

在网络、电话不能及时解决时，我们将根据用户需要，我单位将指派工程师提供现场服务。对维护期内的设备，根据用户需要安排工程师在第一时间赶到现场解决问题。并承诺尽最大的能力解决问题。对现场不能修好的设备部件，将视情况决定更换或带回公司修理，并提供备件服务。对于设备配置故障，我单位将保证：故障不解决，工程师不撤离。

质保期后提供 24 小时终身免费上门维护服务承诺

质保期后：我单位提供有偿服务，软件维护费用及人工费、所需零配件按成本价收取。我单位将对过了保修期后的设备进行 24 小时终身免费上门维护服务，对于需更换零配件所产生的费用，只收取零配件的成本费，保证不收取上门服务费及人工费。

备品备件及耗材：我单位售后服务机构能及时提供维修及更换所需备品备件。

(九) 服务响应时间、故障处理承诺

故障响应时间：在使用过程中发生质量问题或故障，服务方式为免费上门、电话咨询、网络远程支持，我单位在接到采购人售后服务要求时，售后服务响应时间为 30 分钟内作出响应，3 小时内到达现场，12 小时内解决问题。未能在规定时间内排除故障的，必须在 24 小时内提供同档次的备用机并提交故障解决处理方案。我单位在电话咨询、网络远程支持不能解决的故障时，提供免费上门服务。

在质量保证期内设备非因人为及不可抗力因素的原因而引起损坏或者质量问题，免费予以技术服务，维修或物品更换，并承担相应费用。

在保修期内实行免费保修、更换配件及上门服务，提供 7 × 24 小时，24 小时电话接听，30 分钟电话响应服务。用户可以通过不同方式向客户服务响应中心提出服务申报。如：通过电话、传真、信函、E-mail、来访。客户服务中心由专人值守，在下班后，用户可以直接拨打项目总联系人或客户服务响应中心负责人手机，我们保证用户的问题在任何时间都能得到及时的响应。我单位在接到用户的报修请求后的 30 分钟内，安排专人与用户电话具体联系，确定上门维修事宜。

故障排除的时间完整到位承诺

(1) 故障响应时间表

事件分类	响应时间	问题提交前最长时间	处理故障	工程师到达现场时间
				项目所在地
严重故障	30 分钟内	30 分钟内	24 小时内	3 小时内
主要故障	30 分钟内	30 分钟内	24 小时内	3 小时内

一般故障	30 分钟内	30 分钟内	8 小时内	3 小时内
非故障	30 分钟内	30 分钟内	2 小时内	3 小时内

注： 响应时间

从用户方人员首次以电话、传真或电子邮件方式申报故障到我单位，工程师将按照故障响应时间表中的规定提供技术服务。

定期回访、维护服务承诺

我单位将每周一次对用户使用情况电话关怀回访服务，及时回答用户咨询及解决故障问题，听取用户对产品的意见反馈，并根据用户意见反馈做迅速、实质性服务。

同时，我单位还会建立每个设备的设备档案，对于设备的运行情况做详细的文字记录，随时了解设备的运行状况，针对用户的使用情况，提供针对性的建议和意见。不断的邀请客户参加区外厂家组织的产品会议，让用户随时了解产品的动向，解决客户在使用产品时遇到的各种问题，致力于与用户共同探讨、共同进步。

巡检内容	回访内容	时间
1、对设备进行检查、清洁、维护	1、及时回答用户咨询	3 天一次
2、解决软、硬件故障	2、解答故障问题	随时
3、上门检修	3、把用户反馈建议及时与用户沟通	3 天一次
4、上门进行用户满意度调查，根据意见提升服务质量	4、电话进行用户满意度调查，根据用户意见提升服务质量	7 天一次

(十) 免费技术培训承诺

作为供货方，我们有义务有责任把培训工作做的扎实，做的彻底。因为任何一个项目的成功实施，都与良好的系统培训是分不开的，针对本项目，我们制定了切实可行的用户培训方案。免费培训现场技术人员至少 2 人以上，保证熟练掌握全部功能为止。

(1) 培训类别

A: 现场培训

货到验收合格以后，我们会通知用户的相关负责人到场，并对他们进行讲解。讲解的主要内容是：所有设备安装、使用和日常维护。

B: 正常培训

现场培训仅是涉及到实践知识，由于培训时间的匆忙，培训会不系统不全面，需要正常培训来弥补现场培训的不足。正常培训是项目培训的重点，包括：所有设备日常维护、常见问题

的解决方式等内容。

培训时间及地点根据用户要求可协商。培训时间为 1 天，培训结束后，我们随时提供不定期的上门技术指导。

C: 集中培训

集中培训涉及的面比较广，我们会安排用户的技术员及负责人员参加，重点讲解设备的日常维护及常见故障处理等内容。培训安排：由用户出面邀请需要培训的技术员或者负责人，确定好时间及地点。

培训师资质

我们安排至少 1 名培训工程师和 1 名维修人员进行正常培训。

提供详细的项目培训方案及入园培训服务，帮助幼儿园老师提升户外游戏教研能力，提供区域活动的教学示范课指导 DVD 视频，提供幼儿园区域游戏活动指导方案，方案中包含区域活动空间布置参考图，一日活动参考表、活动目标、材料投放建议。

二、免费技术培训

1、项目技术培训目标

我单位主要对于此次项目的培训方案设计如下：

针对本次项目培训，我们将采购方的人员可大体分为三类：设备管理人员、设备维护人员、普通操作人员等使用人员。他们需要掌握的内容和重点是不同的。

①设备管理人员的培训

对整个系统设备的运行和原理有充分的了解，理解设计意图和思想

学习国内目前的管理规范和维护体系

②设备维护人员的培训

对整个设备的运行和原理、操作和故障排除有充分的了解，掌握本项目的设备构造和设计

方案

清楚的了解各种货物的性能和参数。

学习整个设备的安装、调试和日常维护

③普通操作员等相关系统使用人员的培训

清楚的了解各种货物的性能和参数

学习整个设备的安装、调试和维护

掌握设备的操作和注意事项

提供培训签到表以确定实际上参与培训人员。

附：培训签到表（格式）

培训签到表

参加培训人员		参加培训单位	联系电话
1			
2			
3			
4			
5			
6			
7			
8			
9			
10			



④培训内容及培训时间

我单位将为所有被培训人员提供完善的中文印刷培训教材，包括但不限于我单位编制的系统操作维护手册、设计方案、货物说明书、系统图纸等资料。

培训内容主要为：的软硬件安装、维护（包括操作系统的完全安装、维护等）、相关设备的软硬件系统介绍与调试、设备的基本功能及快捷按钮的使用与维护技术培训。

培训时间拟定 1 天，可以按照采购方的要求可以适当增加培训的天数

培训计划表：

主要设备	培训内容	培训时间	培训对象

⑤培训地点

项目所在地，由甲方提供培训所需的场地；培训所产生的费用由我方负责。

⑥培训方式

本次培训主要由理论讲授、动手实际操作、问题讨论、成绩考核四部分组成，注重理论和实际操作相结合。为了得到更好的培训效果，本次培训采用集中授课方式进行。

⑦培训考核

设备培训结束后，我单位将与甲方协商后按用户实际需要进行考核。合格标准：总成绩在80分（含80分）以上为及格。由项目实施小组组织，考试结果由项目实施小组转交给使用单位负责人。

成绩考核项目	理论考试	上机实践
占总成绩比例	40%	60%

⑧培训反馈与评估

培训工作评估，通过培训效果评价提高培训效果。以决定是否更需要更进一步接受培训、或改进培训工作方法。效果评估与培训考核结合在一起做。

附表：培训调查表

培 训 调 查 表

第 期 时间： 年 月 日 编号：

姓名		单位		培训内容	
培训安排	对培训时间、地点、程序规范等评价			<input type="checkbox"/> 很好 <input type="checkbox"/> 好 <input type="checkbox"/> 一般 <input type="checkbox"/> 有待改进	
培训资料	对培训资料正确、易懂、实用性等评价			<input type="checkbox"/> 很好 <input type="checkbox"/> 好 <input type="checkbox"/> 一般 <input type="checkbox"/> 有待改进	
培训效果	是否接受到预想的培训信息，是否对工作有所帮助，有怎样的帮助等评价			<input type="checkbox"/> 很好 <input type="checkbox"/> 好 <input type="checkbox"/> 一般 <input type="checkbox"/> 有待改进	
课程设置	<input type="checkbox"/> 内容太多太深(A) <input type="checkbox"/> 合适(B) <input type="checkbox"/> 内容太少太浅(C) 改进意见				
您对培训内容的掌握程度： (A)90%以上 <input type="checkbox"/> (B)90%--80% <input type="checkbox"/> (C)80%--70% <input type="checkbox"/> (D)70%--60% <input type="checkbox"/> (E) 60%以下 <input type="checkbox"/>				未掌握的原因： 授课条理不清 <input type="checkbox"/> (B) 授课重点不突出 <input type="checkbox"/> (C) 辅导不够 <input type="checkbox"/> (D) 其他 <input type="checkbox"/>	
请对培训效果做出总体评价： 1 2 3 4 5 6 7 8 9 10 差 <input type="checkbox"/> <input type="checkbox"/> <input type="checkbox"/> <input type="checkbox"/> <input type="checkbox"/> <input type="checkbox"/> <input type="checkbox"/> <input type="checkbox"/> <input type="checkbox"/> <input type="checkbox"/> 优					
其它建议					

为了不断改进和提高培训工作，提高培训的质量，请对本次培训提出客观的评价和改进意见。

6、项目技术培训教材

我单位将提供完备的满足培训课程培训教材，包括用户手册、快速指引、操作视频等，可以满足用户培训需求。

7、项目技术培训方式

在整个培训过程中，培训方式将由我单位培训师团队与教育主管部门共同摸索创造。创建管理新模式，鼓励协助维护人员建立学习团队。通过活动和研究，以对产品的应用、提高和教

研，逐步推进和实施来完成培训和提高自身。

培训方式主要包括以下几个方面：

远程培训：通过 QQ 提供网络在线培训，通过免费服务热线提供在线解答；

现场集中培训：以区或几所使用单位为单位，提供全面系统的现场教学应用培训，使维护人员能够迅速适应利用平台丰富现有教学教研模式，并应用到常态教学中；

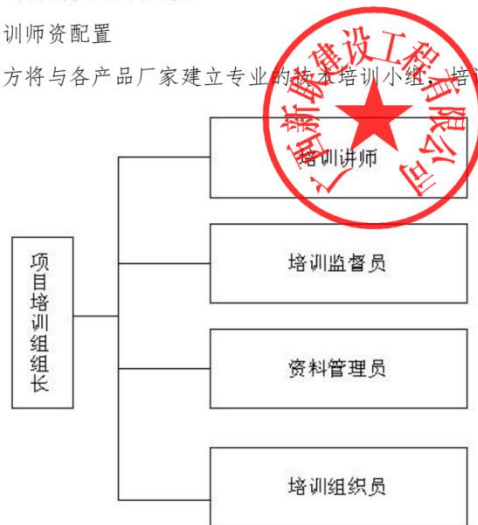
现场培训：深入试点使用单位开展现场指导培训活动。

以上培训方式将确保系统用户能够熟练掌握系统的基本应用。

8、项目技术培训团队

培训师资配置

我方将与各产品厂家建立专业的技术培训小组，培训小组组织结构如下图所示：



人员配置如下：

项目培训组组长：1 人；

培训讲师：2 人（有 5 年以上工作经验）；

培训监督员：1 人；

培训资料管理员：1 人；

培训组织人员：1 人；

针对本次项目培训，我们将采购方的人员可大体分为三类：设备管理人员、设备维护人员、普通操作人员等使用人员。他们需要掌握的内容和重点是不同的。

①设备管理人员的培训

对整个设备的运行和原理有充分的了解，理解设计意图和思想
学习国内目前的管理规范和维护体系

②设备维护人员的培训

对整个设备的运行和原理、操作和故障排除有充分的了解，掌握本项目的设备构造和设计方案

清楚的了解各种货物的性能和参数。

学习整个设备的安装、调试和日常维护

③普通操作员等相关系统使用人员的培训

清楚的了解各种货物的性能和参数

学习整个设备的安装、调试和维护

掌握设备的操作和注意事项

提供培训签到表以确定实际上参与培训人员

附：培训签到表（格式）

培训签到表



参加培训人员	参加培训单位	联系电话
1		
2		
3		
4		
5		
6		
7		
8		
9		
10		

9、培训内容及培训时间

我单位将为所有被培训人员提供完善的中文印刷培训教材，包括但不限于我单位编制的系统操作维护手册、设计方案、货物说明书、系统图纸等资料。

10、培训方式

培训需求分析

通过了解学员的现状、知识结构以及希望达到的目标，分析用户及用户各角色需要接受什么样的培训，引导学员学习，使得培训实用且有效。

确立目标

确立目标是指确立培训目标。可主以根据培训需求分析来确立目标，确立目标时应注意以下几点：

要和组织长远目标相吻合；

目标应订得具体，可操作性强；
通过培训使得录播同步课堂设备在今后得到充分合理的使用。

组织培训阶段

我们的培训组织工作将结合国家教育及技术资料装备中心在各地的师资力量、技术力量和教学资源，确保培训的效果。

在培训期间，我单位将为学员提供培训课程的教材或讲义。

11、培训的设备

利用已完成实施的试点所包含的相关仪器设备。

12、讲师授课

通过技术培训，使接受培训的人员在培训后能独立完成相应的工作，具备正确的安装（需要安装的话）、使用和维护的能力。

13、项目技术培训质量保障

培训计划制定

在培训之前我们将根据培训对象的具体情况，制定相应的培训计划和培训教材，并在培训开始前向采购方递交《培训计划表》，让受训者提前知晓培训的内容和要求。

培训过程管理

在培训过程中，我们将做好相关的管理和记录工作，对培训人员的到场情况等进行记录，培训后向主管部门提交《培训人员签到表》。

培训效果反馈

现场集中培训结束后，将由该使用单位培训负责人填写《反馈评价表》，我单位也将成立



专门的监管小组负责对平台注册及使用情况进行数据分析，定期完成简报，一方面提交给主管部门，对于我们实施培训工作的效果汇报，另一方面也作为后继试点服务和应用保障工作的重要依据。

培训考核

使用单位管理员和维护人员培训后的工作考核，以课时比例、资源使用量资源上传量使用数据为依据，我单位专门的监管小组会定期统计数据，以简报形式提交给主管部门为后续服务保障工作参考。

主管部门培训效果监管

在培训工作当中，我单位将成立专门的监管小组配合主管部门对培训过程进行监督、评价和反馈指导。将以电话回访的方式进行效果抽查，主要抽查对象为参加过培训的使用单位管理员和维护人员，了解培训及注册中可能遇到的问题并纳入简报发送相关主管领导。

三、售后服务保障措施

1. 售后服务保障计划

售后服务的目的

整合并优化现有的售后服务部资源，完善管理体系，加大管理力度，使每位员工都能明确各自岗位职能及职责，提高工作效率，提高服务质量，提高客户满意度。

2. 部门职能

售后服务部作为公司的服务部门，负责对公司的销售产品进行有效的售后服务，协调客户、经销商关系。争取资源，为销售保驾护航。

加强服务工作的组织和管理，合理运作，提高自身服务水平。

贯彻和落实公司有关客户服务管理的各项规章制度，并制定具体实施方案，组织实施。

坚持“服务好每一位客户”的服务宗旨，为用户提供优质服务。

制订相应岗位责任制度的考核办法和考评方案。

遵守公司的规章制度，按时汇总和上报有关客服工作的报表。

负责客户的接待和服务，受理接受客户的意见和投诉，定期信访和电话回访。

建立完整的各种原始资料，对用户资料要保守秘密、妥善管理，并及时作好用户资料的增、删、改工作，确保与用户实际情况相符。

适时向用户宣传产品的新功能、新技术和企业文化业务的发展。

接受用户的咨询和投诉，解答用户提出的各种各样机床的知识（使用、保养、维护、维修），并作好用户投诉和处理结果记录，对不能及时解决的问题，应及时向相关部门反馈，并在规定时限内答复用户。

核对每天受理和维修的机器是否准确无误，填写维修报表。

执行各项规章制度和服务标准，分清职责，责任到人。

认真组织维修人员，作好每日的维修计划，努力完成计划内的维修任务，做到今天的工作，绝不放到明天完成。

执行安全规章制度，制定安全措施，严格维修流程，确保安全生产无事故。

四、售后服务免费技术支持保障

1.1技术支持

1、提供7×24小时技术咨询服务。我单位为采购人提供技术援助电话，解答采购人在使用中遇到的问题，及时为采购人提出解决问题的建议。

2、提供7×24小时的故障服务受理。

3、对重大故障提供7×24小时的现场支持，一般故障提供5×8小时的现场支援。故障电话响应时间不超过30分钟。

4、非工作日、敏感时期、重大节假日我单位均提供服务人员及技术人员值守服务。

备品备件及耗材

质保期后：我单位提供有偿服务，软件维护费用及人工费、所需零配件按成本价收取。我单位将对过了保修期后的设备进行24小时终身免费上门维护服务，对于需更换零配件

所产生的费用，只收取零配件的成本费，保证不收取上门服务费及人工费。

备品备件及耗材：我单位售后服务机构能及时提供维修及更换所需备品备件。

1.2技术升级

在质保期内，如果我单位的产品技术升级，我单位及时通知采购人，如采购人有相应要求，我单位对采购人购买的产品进行升级服务。

1.3保期外服务要求

质量保证期过后，我单位同样提供免费电话咨询，并应承诺提供产品上门维护服务。质量保证期过后，采购人需要继续由我单位提供售后服务的，我单位提供有偿服务，软件维护费用及人工费、所需零配件按成本价收取。

五、售后服务人员配备及响应时间

1.人员配置的原则

售后服务部的岗位设置遵循权责对等、目标明确的原则，严格按照组织结构图中的职能划分进行岗位设置。售后服务部的人员编制根据公司发展规模，设计合理管理幅度，依据管理成本领先的原则进行配置。

岗位设置及人员配置的标准

- ◎售后服务部设售后服务部经理 1名
- ◎售后服务经理助理（服务监控人员）1名
- ◎客服文员（负责电话接待）1名
- ◎维修工程师（技术支持）4-5名

2. 售后服务岗位职责说明

2.1 售后服务部经理职责：

日常员工安排；

积极与公司技术部门沟通，制定相应的技术培训资料；

内部人员培训，对各经销商服务网点进行技术指导和培训；

在公司内部各部门之间进行协调，保证售后服务工作的顺利执行；

制定售后服务部发展的长远计划，并为长期计划指导和协助售后服务部主管的工作，使她们不断进步。

严格执行公司制定的管理制度，及时了解产品的质量信息并及时分析反馈，努力提升公司服务品牌形象；

对下属维修工程师的技术规范进行管理和监控；

必要时的上门服务。

2.2 服务人员职责：

服从售后服务部经理的安排；

严格执行维修管理流程，积极配合相关部门工作；

负责客户的技术电话咨询服务；

负责上门对客户机床设备进行维修服务，认真填写《维修报告单》；

对维修物料的合理使用；

对相关配件进行科学管理，严格使用；

对维修工具的合理使用和保养，保障维修工作正常开展。

2.3 客服文员职责：

服从售后服务部经理的安排；

服务热线电话的接听，详细记录每一次咨询、报修、投诉并处理，回答相关咨询，巧妙回避质量问题；

熟悉产品故障鉴别知识和技能，严格按处理流程工作；

以良好的服务技巧为客户作好解释工作；

协助售后服务部经理助理做好服务监控的工作和单据信息的整理。

六、备品备件及耗材

常用的、容易损坏的备品备件及易损件的有电池，控制器，这些易损件我单位售后仓库里备有库存。对于这些这些易损件后期我单位原厂采购备品，质量保证期过后，采购人需要继续由我单位提供售后服务的，我单位常用的、容易损坏的备品备件及易损件以出厂价格提供售后服务，并进行安装更换。为采购人进行无忧的售后服务。

第二章、售后服务方案

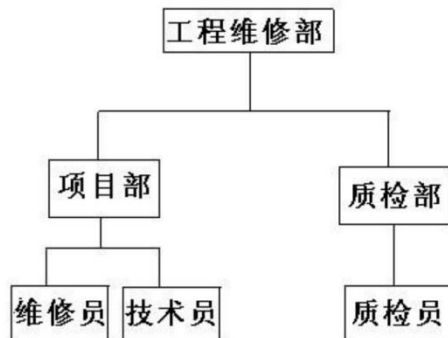
一、服务项目概述

我单位交付安装时间：自合同签订之日起60个日历天完成安装并通过验收交付使用；交货地点：采购人指点地点。

二、服务目标及服务体系

自本工程竣工之日起，在保养维护期限内，将安排维护人员对整体维护检修，之后定期组织回访小组对本工程进行回访，小组由主管经理或工程师带队，有关部门及项目经理等人员参加。

(1) 建立服务保修组织机构见下图。



(2) 定期保养、回访过程中，对采购单位提出的任何质量问题和意见，均做回访记录，凡属施工质量缺陷，我方将尽快提出处理方案，并及时组织维修。

我单位郑重承诺，如果我方中标，我方将按照合同规定的保养维护的规定认真执行。我方愿以最优质的服务，实现我们忠实的承诺。

2、服务步骤