

钟山镇钟山街村军冲河（13 村民小组）

引水坝提升工程

施工图册

广西宏源水利电力勘察设计有限公司

2025 年 2 月

项目名称：钟山镇钟山街村军冲河
（13 村民小组）引水坝提升工程

设计阶段：施工图设计

编制单位：广西宏源水利电力勘察设计有限公司

勘察证号：B245014291

设计证号：A245013983

法定代表人：虞松宾

核定：虞松宾

审查：李健铭

校核：陈颜

设计：梁祖源

工程勘测设计一照三证



设计说明

1 工程概况

农业是国民经济的基础，是安天下、稳民心的战略产业。农业问题一直是党和国家最为关注的首要问题，“多予、少取、放活”是近几年来国家促进农业发展的总体方针，党的十七届三中全会《关于推进农村改革发展若干重大问题的决定》中明确指出：必须巩固和加强农业基础地位，加大国家对农业支持力度，加快现代农业建设，实现农业全面稳定发展，为推动经济发展、促进社会和谐、维护国家安全奠定坚实基础。

为改善农村农业生产环境，大力推广应用现代农业技术，发展设施农业、特色农业和节水农业，进一步加强农田水利设施建设，强化土地开发整理，实施平田整地、土壤改良、机械化耕作、水利设施配套等工程，从根本上改变地方农业基础设施相对薄弱的状况，增强农业可持续发展的后劲，进一步提高粮食综合生产能力奠定坚实基础。为保障国家粮食安全、增加农民收入、推进现代农业发展和社会主义新农村建设发挥重要作用。

钟山镇钟山街村军冲河（13 村民小组）引水坝提升工程位于贺州市钟山县钟山街村 13 村民小组，建设地点距离钟山县城约 5 公里。该工程原有拦水坝为浆砌石，右岸坝体部分坍塌、被洪水冲毁，坝基掏空，左岸有绕坝渗流现象，存在严重安全隐患，本次设计拟对原有拦水坝拆除后在上游约 12m 处重建，拦水坝长 15.90m，抽水泵站长 4.83m，总长 20.73m，更换水轮机 2 套，更换上水管 DN200 镀锌钢管接回原有渡槽，设计灌溉面积 75 亩。通过该工程建设，可以解决农业灌溉用水问题，又保护生态环境，实现人与自然的和谐共生。

综上所述，引水坝提升工程在解决水资源短缺、提高供水保障能力、促进经济社会发展以及改善生态环境等方面都具有重要作用。

2 主要建设内容

本次工程主要建设内容为：拆除原有拦水坝后在上游新建拦水坝，总长度 20.73m，其中拦水坝长度 15.9m，抽水泵站长度 4.83m；更换水轮机 2 套，更换上水管 DN200 镀锌钢管 2 根；上游左、右岸导墙长度 10m，下游左岸导墙长度 10m，下游右岸导墙长度 22m。工程结构建（构）筑物尺寸详见施工图纸。

原有拦水坝下游约 1m 处有市政排污管，施工过程中严格控制施工措施，避免损坏。

3 主要工程量

主要工程量：清除杂草灌木 131 m²，土方开挖 631 m³，石方开挖 60m³，拆除浆砌石 84m³，土石方填筑 775m³，混凝土 452m³，模板 655 m²。

工程主要材料用量：块石 13m³，钢筋 1.2t，水 508m³，汽油 0.56t，柴油 0.56t，电 2687kw. h。

工程劳动总工时：5725 工时。

4 图纸相关说明

(1) 图中尺寸单位：除注明外，高程、坐标、桩号为 m，其它为 mm。

(2) 图中采用相对坐标及高程系统。

(3) 设计标准：本工程主要建设内容为拦水坝、抽水泵站及附属建筑物，工程规模为小(2)型，工程等别为 V 等，建筑物级别为 5 级，防洪等级为 V 级，防洪标准为设计 10 年一遇；校核 20 年一遇。

(4) 主要材料强度等级：砼强度等级按图示标注，预制砼块强度不于小 MU10。

(5) 开挖：除图中注明外，开挖边坡土质时取 1:0.75~1:1，风化岩则取 1:0.1~0.5，填方时边坡为 1:1.5。

(6)回填:回填土石料要求不应含有其他杂质,粒径级配均匀,如需利用开挖料,则应清除植物根径、杂物及其他腐蚀物等。回填前应清理地表腐质层,分层回填,每层不大于 0.2m,压实度除注明外均不小于 0.92。

(7)其他:每一道工序施工完毕后应经有关各方验收认可签字,方可进行下一道工序施工。施工时必须做好材料取样检验,保证材料强度达到设计要求以上。其余未述及之处参照相关工程规程、规范及标准进行。采取必要的安全措施,制定和完善安全施工制度,保证施工安全。采取相应的水土保持及环境保护措施,尽量减少工程施工对周边环境的影响。严把质量关,严格遵守施工工序,按时按质按量完成工程建设。本项目实施期由业主根据实际情况安排。

5 投资预算

5.1 编制依据

- (1)桂水基[2007]38 号文颁布的《广西水利水电工程设计概(预)算编制规定》和《广西水利水电建筑工程预算定额》、《广西水利水电设备安装工程预算定额》
- (2)桂水基[2014]41 号文颁布的《广西水利水电工程概(预)算补充算定额》
- (3)广西水利厅、广西发展和改革委员会以及广西财政厅联合发布的《关于调整广西水利水电建设工程定额人工预算单价的通知》(桂水基[2016]1 号)
- (4)《水利厅关于营业税改征增值税后广西水利水电工程计价依据调整的通知》(桂水基[2016]16 号)
- (5)水利厅办公室转发水利部办公厅关于印发《水利工程营业税改征增值税计价依据调整办法》的通知(水办基[2016]31 号)
- (6)国家计委、建设部“计价格(2002) 10 号”《工程勘察设计收费管理规定》
- (7)广西水利厅《关于执行<建设工程监理与相关服务收费管理规定>的通知》(桂水基[2007]18 号)
- (8)工程信息价主要来自广西工程造价信息网 <http://gx.zitcn.com> 公布的 2024 年 12 月份贺州市的信息价(除税价)。

- (9)自治区国家税务局自治区财政厅《关于落实政府补助类建设工程项目增值税相关政策的通知》。(桂国税发[2016] 147 号)。

5.2 编制依据

工程静态总投资 53.01 万元,其中,建筑工程费 40.16 万元,机电设备及安装工程费 3.44 万元,金属结构设备及安装工程 0.15 万元,临时工程 3.59 万元,独立费用 5.67 万元。

6 图纸目录

序号	图名	图号	图幅
1	军冲河设(13 村民小组)引水坝设计图(1/8)	引水坝-施工-水工-01	A3
2	军冲河设(13 村民小组)引水坝设计图(2/8)	引水坝-施工-水工-02	A3
3	军冲河设(13 村民小组)引水坝设计图(3/8)	引水坝-施工-水工-03	A3
4	军冲河设(13 村民小组)引水坝设计图(4/8)	引水坝-施工-水工-04	A3
5	军冲河设(13 村民小组)引水坝设计图(5/8)	引水坝-施工-水工-05	A3
6	军冲河设(13 村民小组)引水坝设计图(6/8)	引水坝-施工-水工-06	A3
7	军冲河设(13 村民小组)引水坝设计图(7/8)	引水坝-施工-水工-07	A3
8	军冲河设(13 村民小组)引水坝设计图(8/8)	引水坝-施工-水工-08	A3

7 预算表

工程项目预算总表

工程名称：钟山镇钟山街村军冲河（13 村民小组）引水坝提升工程					单位：万元	
序号	工程或费用名称	建安工程费	设备购置费	独立费用	合计	
I	工程部分投资					
一	建筑工程	33.77			33.77	
(一)	军冲河（13 村民小组）引水坝（长 15m，高 3.8m）	25.53			25.53	
(二)	抽水泵站工程	8.24			8.24	
二	机电设备及安装工程	0.34	3.10		3.44	
(一)	抽水泵站	0.34	3.10		3.44	
三	金属结构设备及安装工程	0.06	1.78		1.84	
(一)	抽水泵站	0.06	1.78		1.84	
四	临时工程	2.21			2.21	
(一)	临时施工道路	0.50			0.50	
(二)	施工导流	1.35			1.35	
(三)	其他施工临时工程	0.36			0.36	
五	独立费用			4.87	4.87	
(一)	建设管理费			2.74	2.74	
(二)	工程勘测设计费			1.65	1.65	
(三)	其他			0.48	0.48	
	一至五部分投资合计	36.38	4.88	4.87	46.13	
	基本预备费					
	静态总投资				46.13	
	价差预备费					
	建设期融资利息					
	工程部分总投资				46.13	
II	移民与环境投资					
	移民与环境总投资					
III	工程投资总计					
	静态总投资				46.13	
	总投资				46.13	

注：本表工程部分投资由五部分预算表汇总生成，如因万元转换四舍五入产生显示偏差，以五部分预算表为准。

工程部分总预算表

工程名称：钟山镇钟山街村军冲河（13 村民小组）引水坝提升工程					单位：万元		
编号	工程或费用名称	建筑工程费	安装工程费	设备购置费	独立费用	合计	占总投资比例(%)
一	建筑工程	33.77				33.77	73.21
(一)	军冲河（13 村民小组）引水坝（长 15m，高 3.8m）	25.53				25.53	
(二)	抽水泵站工程	8.24				8.24	
二	机电设备及安装工程		0.34	3.10		3.44	7.46
(一)	抽水泵站		0.34	3.10		3.44	
三	金属结构设备及安装工程		0.06	1.78		1.84	3.99
(一)	抽水泵站		0.06	1.78		1.84	
四	临时工程	2.21				2.21	4.79
(一)	临时施工道路	0.50				0.50	
(二)	施工导流	1.35				1.35	
(三)	其他施工临时工程	0.36				0.36	
五	独立费用				4.87	4.87	10.56
(一)	建设管理费				2.74	2.74	
(二)	工程勘测设计费				1.65	1.65	
(三)	其他				0.48	0.48	
	一至五部分投资合计	35.98	0.40	4.88	4.87	46.13	100
	基本预备费						
	静态总投资					46.13	
	价差预备费						
	建设期融资利息						
	总投资					46.13	

注：本表由五部分预算表汇总生成，如因万元转换四舍五入产生显示偏差，以五部分预算表为准。

建筑工程预算表						
工程名称：钟山镇钟山街村军冲河（13 村民小组）引水坝提升工程				单位：元		
编号	单价编号	工程或费用名称	单位	数量	单价	合计
第一部分 建筑工程						337722.17
一		军冲河（13 村民小组）引水坝（长 15m，高 3.8m）				255279.22
(一)	1	人工砍伐灌木丛杂草 50%	m²	131.4	3.84	504.58
(二)	19	河道清淤，挖掘机挖淤泥，可利用方，就近堆放	m³	400	4.52	1808.00
(三)	3	挖掘机拆除旧浆砌石坝，可利用方，就近堆放	m³	84	29.47	2475.48
(四)	4	挖掘机挖Ⅲ类土，可利用方，就近堆放	m³	182.44	3.19	581.98
(五)	5	1m³ 挖掘机挖装砂卵石，可利用方，就近堆放	m³	48.72	3.44	167.60
(六)	6	凿岩机开凿一般石方，Ⅶ级岩石	m³	59.86	55.92	3347.37
(七)	7	回填土石方，机械夯填土石	m³	775.15	17.56	13611.63
(八)	9	回填块石	m³	13.07	122.33	1598.85
(九)	10	C20（2）商品砼坝体、消力池及消力池边墙	m³	177.2	468.87	83083.76
(十)	11	C20（2）商品砼导墙，均厚 60cm	m³	174.22	501.06	87294.67
(十一)	20	橡胶止水带(WB12-350-6 型)	延长 m	15	50.22	753.30
(十二)	23	普通平面木模板制作、安装、拆除	m²	503.29	100.47	50565.55
(十三)		80×80 松木方条拼装闸板，闸板厚 5cm	m²	3.07	300.00	921.00
(十四)		木制闸板，厚 2cm	m²	3.17	120.00	380.40
(十五)	13	沥青木板伸缩缝	m²	62.4	125.63	7839.31
(十六)		Φ50 排水管	m	18.03	10.00	180.30
(十七)	14	反滤包	m³	0.29	570.48	165.44
二		抽水泵站工程				82442.95
(一)	21	C20 商品砼涡室、机室	m³	63.62	505.31	32147.82
(二)	21	C20 商品砼边墙，厚 400	m³	27.74	505.31	14017.30
(三)	22	C20 商品砼消力池	m³	8.83	559.93	4944.18
(四)	13	沥青木板伸缩缝	m²	34.82	125.63	4374.44
(五)	23	普通平面木模板制作、安装、拆除	m²	152.01	100.47	15272.44
(六)	30	普通曲面木模板制作、安装、拆除	m²	16.8	180.17	3026.86
(七)		不锈钢拦污栅	m²	4.8	300.00	1440.00

(八)	27	一般钢筋制作安装，机械	t	1.04	6410.42	6666.84
(九)		人行盖板 2 座				553.07
1	24	C20(2) 商品砼预制人行盖板，厚 100mm	m³	0.36	505.48	181.97
2	25	汽车运输预制混凝土板，体积≤0.2m³，运距≤1km	m³	0.36	74.41	26.79
3	26	预制梁安装，单个体积≤2m³	m³	0.36	208.54	75.07
4	27	一般钢筋制作安装，机械	t	0.042	6410.42	269.24

机电设备及安装工程预算表								
工程名称：钟山镇钟山街村军冲河（13 村民小组）引水坝提升工程						单位：元		
编号	单价编号	名称及规格	单位	数量	单价		合计	
					设备费	安装费	设备费	安装费
第二部分 机电设备及安装工程							31000.00	3405.24
一		抽水泵站					31000.00	3405.24
(一)	28	水轮泵 AT40-6，水头 1.5m，扬程 9 米，流量 412L/S，包含预制尾水管	套	2	15500.00	1702.62	31000.00	3405.24

金属结构设备及安装工程预算表								
工程名称：钟山镇钟山街村军冲河（13 村民小组）引水坝提升工程						单位：元		
编号	单 价 编 号	名称及规格	单 位	数量	单价		合计	
					设备费	安装费	设备费	安装费
第三部分 金属结构设备及安装工程							17826.60	551.20
一		抽水泵站					17826.60	551.20
(一)	29	DN200 镀锌钢管	m	20	171.33	27.56	3426.60	551.20
(二)		预制钢闸门 1.6m×1.5m	套	2	7200.00		14400.00	

临时工程预算表

工程名称：钟山镇钟山街村军冲河（13 村民小组）引水坝提升工程					单位： 元	
编号	单价编号	工程或费用名称	单位	数量	单价	合计
第四部分 临时工程						22105. 87
一		临时施工道路	km	0. 1	50000. 00	5000. 00
二		施工导流				13504. 04
(一)	15	填筑土石围堰, 利用上游右岸导墙基础挖方	m³	71. 25	17. 65	1257. 56
(二)	16	拆除围堰（弃运 1km）	m³	71. 25	12. 70	904. 88
(三)	17	导流管 HDPE 双壁波纹排水管 DN500	m	40	283. 54	11341. 60
三		其他施工临时工程	%	1	360182. 65	3601. 83

独立费用预算表

工程名称：钟山镇钟山街村军冲河（13 村民小组）引水坝提升工程			单位： 万元	
编号	工程或费用名称	金额	计算式	
第五部分 独立费用		4. 87		
一	建设管理费	2. 74		
(一)	项目建设管理费	1. 71		
1	建设单位管理费	0. 62	建管费=按四部分投资加开办费插值=41. 26*1. 5%	
2	工程管理经常费	1. 09	经常费=建安工程费*新建费率=36. 38*3%	
(二)	工程建设监理费	1. 03	一至四部分投资*2. 5%=41. 26*2. 5%	
二	工程勘测设计费	1. 65	一至四部分投资*4%=41. 26*4%	
三	其他	0. 48		
(一)	工程抽检费	0. 37		
1	工程竣工验收抽检费	0. 22	建安工程费*0. 6%=36. 38*0. 6%	
2	工程平行检测费	0. 15	建安工程费*0. 4%=36. 38*0. 4%	
(二)	建筑工程意外伤害保险费	0. 11	建安工程费*0. 3%=36. 38*0. 3%	

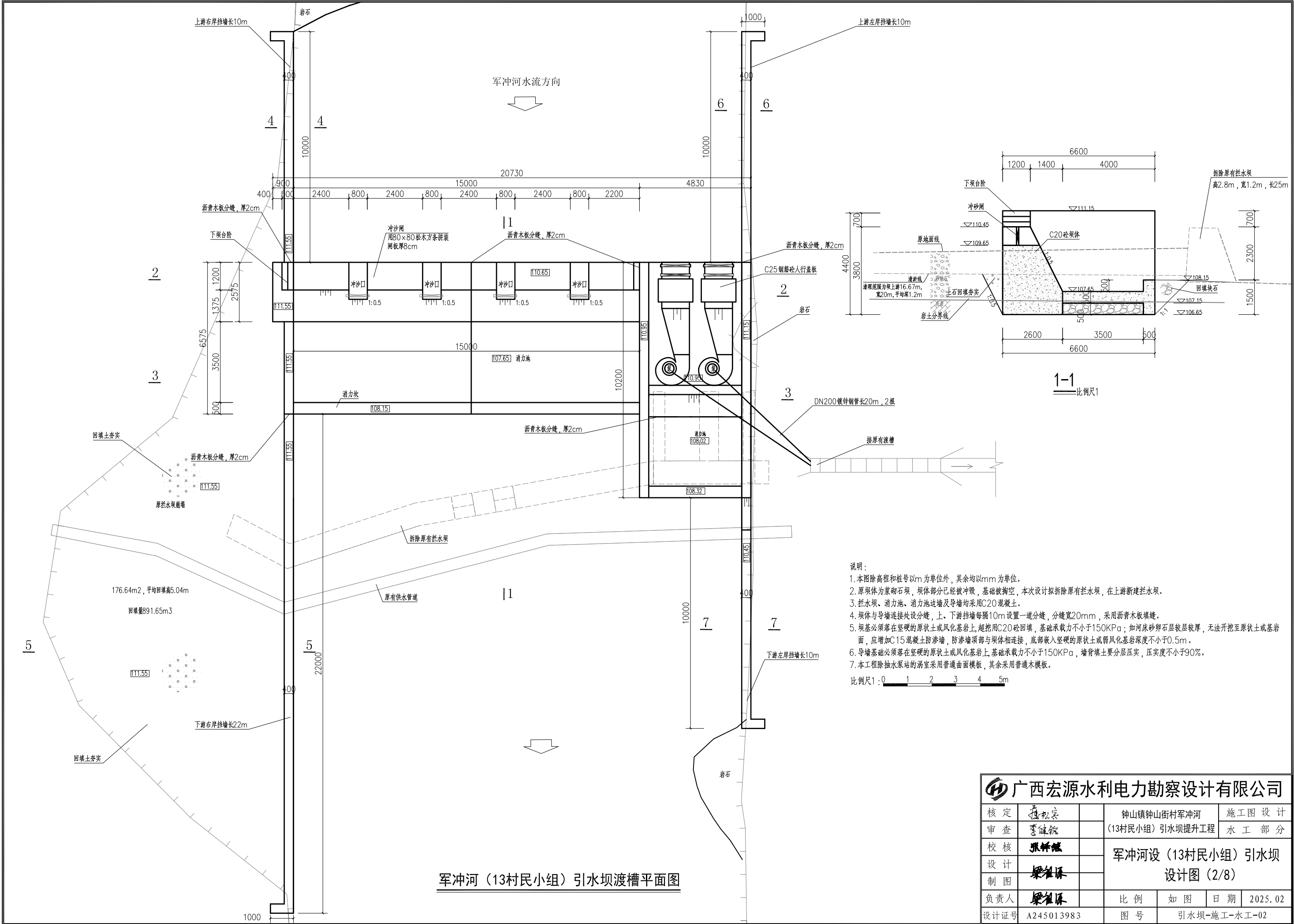
名 称	图 例	名 称	图 例
水 田	↓	乡村道路	— — — — —
旱 地	⊥⊥	小路	- - - - -
独立树木	⊙	涵 洞	— — — — —
单线沟渠	— — — — —	陡 坎	— — — — —
双线沟渠	— — — — —	输电线	← — ○ — →
坑塘水面	塘	居民点	▨ 砖 ▨

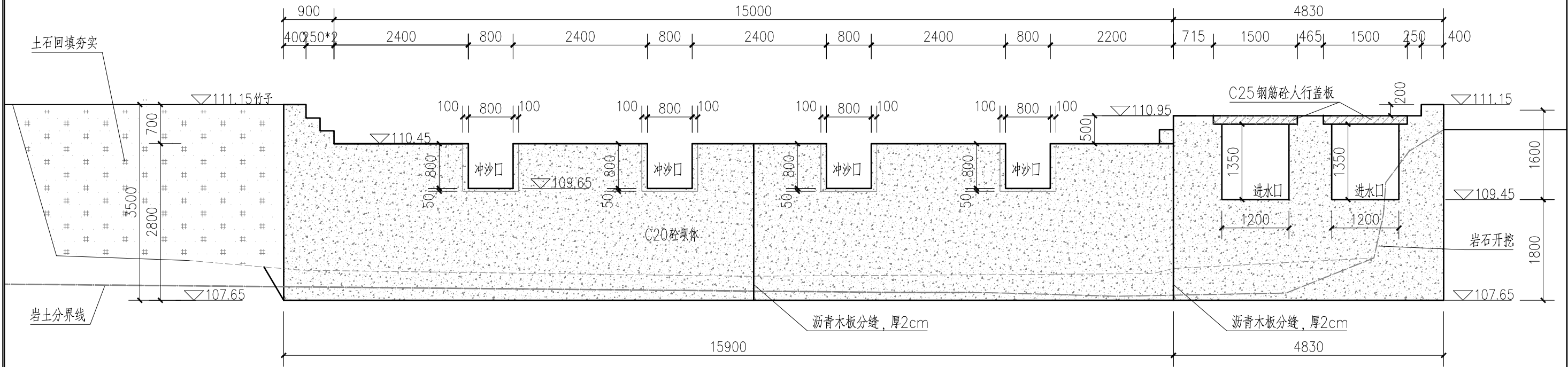
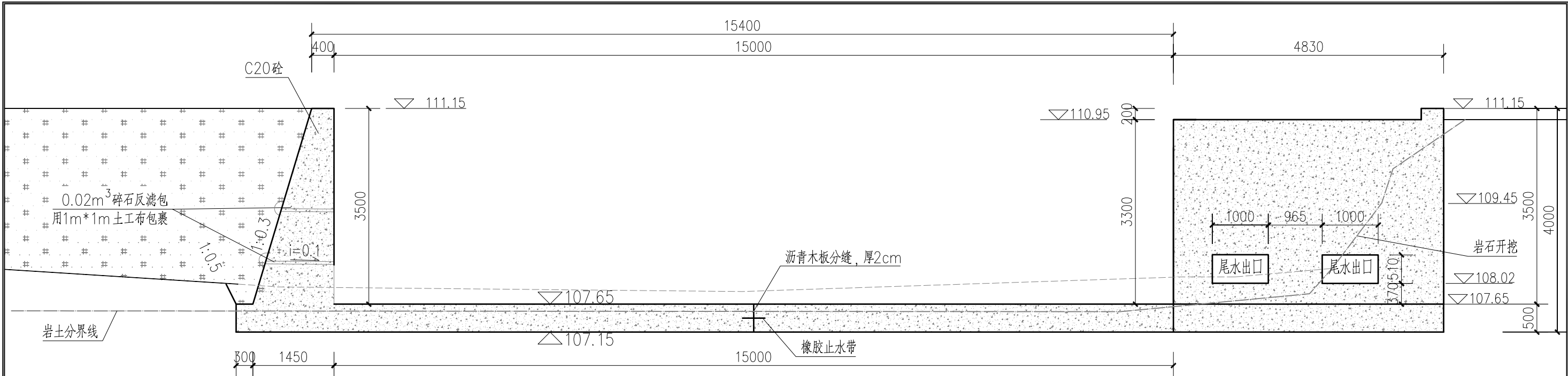
说明：

1. 钟山镇钟山街村军冲河（13村民小组）引水坝提升工程位于钟山县钟山街村。
2. 本图高程系采用1985国家高程系，2000国家大地坐标系。
3. 本图除高程和桩号以m为单位外，其余均以mm为单位。
4. 原坝体为浆砌石坝，坝体部分已经被冲毁，基础被掏空，本次设计拟拆除原有拦水坝，在上游新建拦水坝。
5. 原抽水泵站基础掏空，本次设计拟拆除重建，更换水轮泵2台，更换DN200镀锌钢管2根。
6. 本工程除抽水泵站的洞室采用普通曲面模板，其余采用普通木模板。
7. 施工过程中严格控制施工措施，避免损坏原有市政排水管。



 广西宏源水利电力勘察设计有限公司							
核定	蒋松良		钟山镇钟山街村军冲河 (13村民小组)引水坝提升工程			施工图设计	
审查	李健铭					水工部分	
校核	张祥强		军冲河设(13村民小组)引水坝 设计图(1/8)				
设计	梁祖保						
制图	梁祖保						
负责人	梁祖保		比例	如图	日期	2025.02	
设计证号	A245013983		图号	引水坝-施工-水工-01			

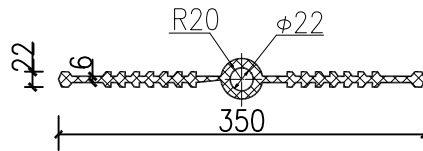




说明:

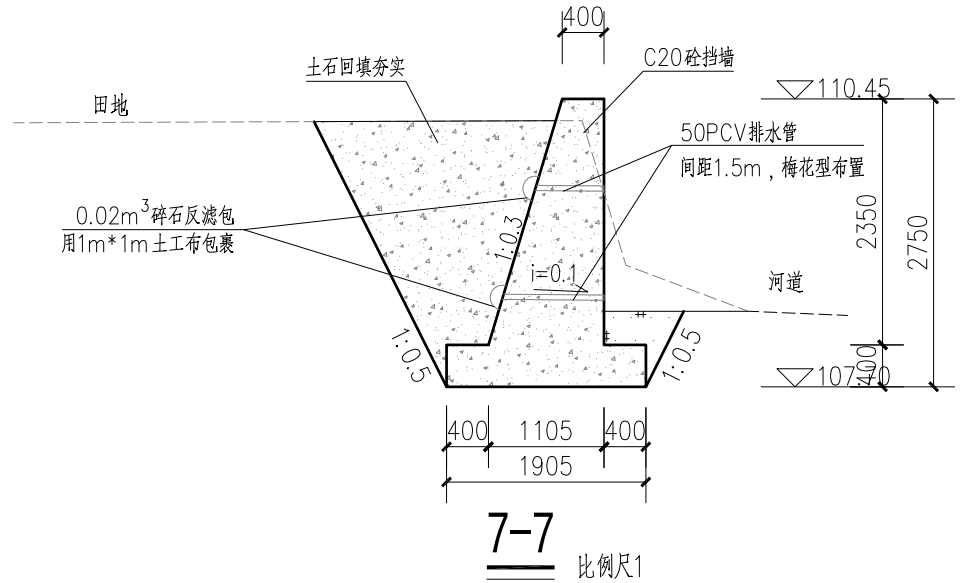
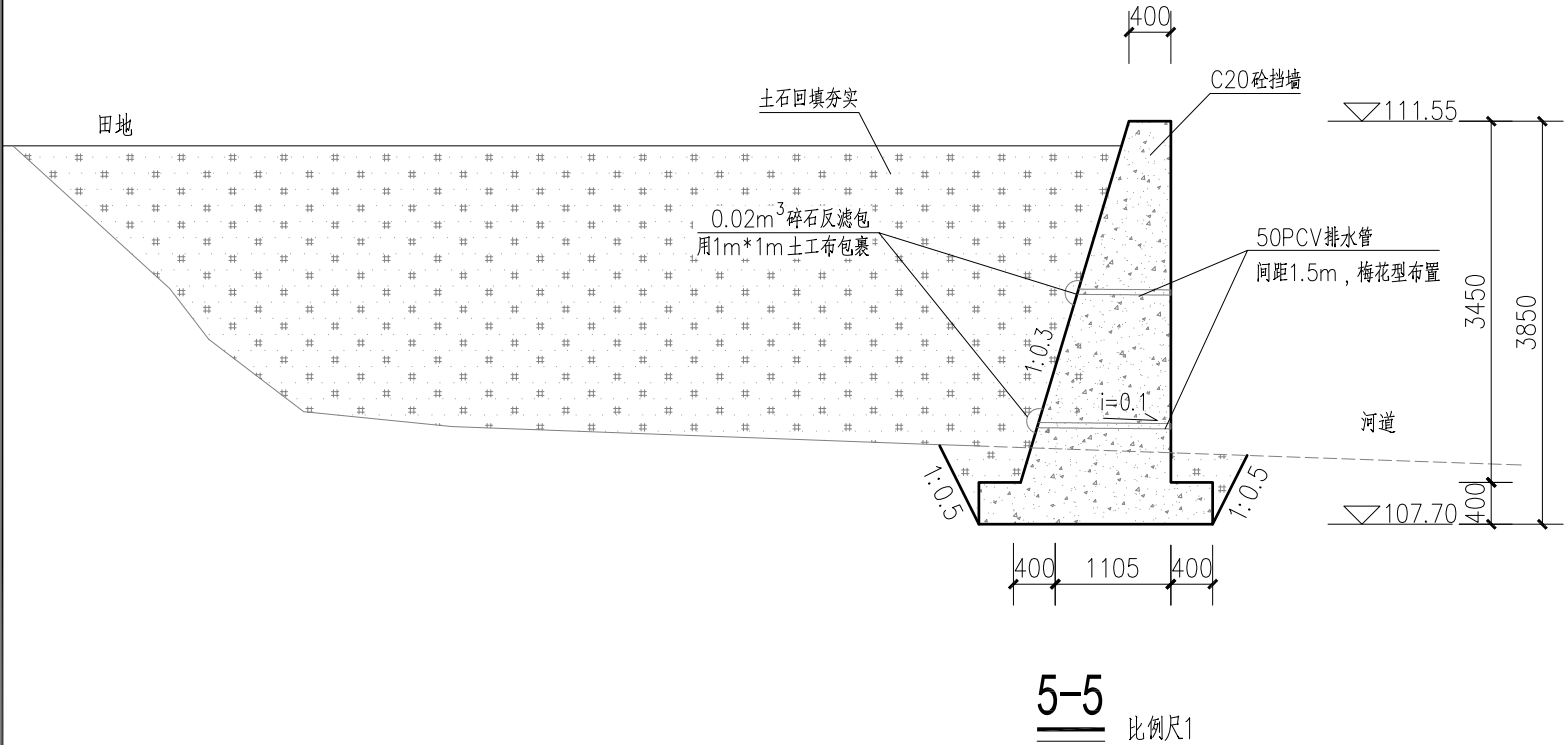
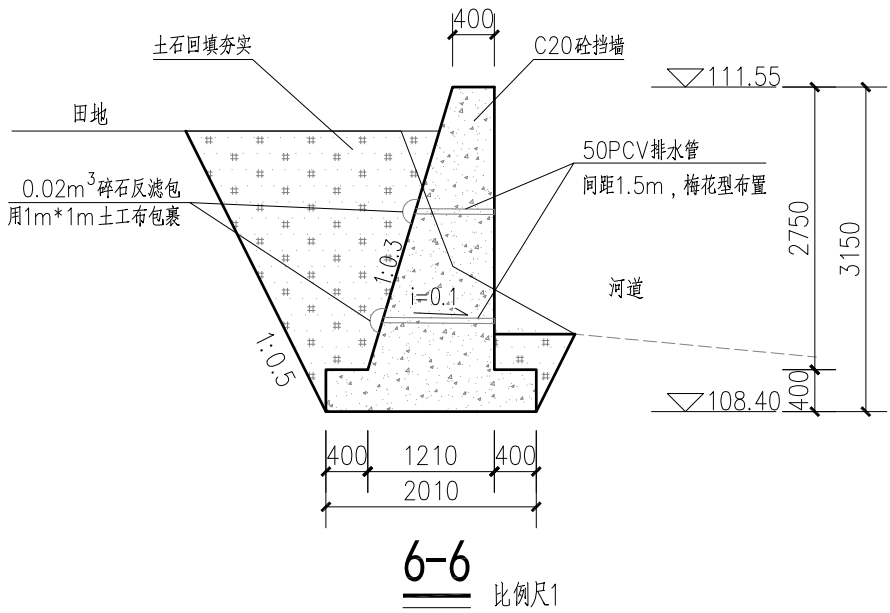
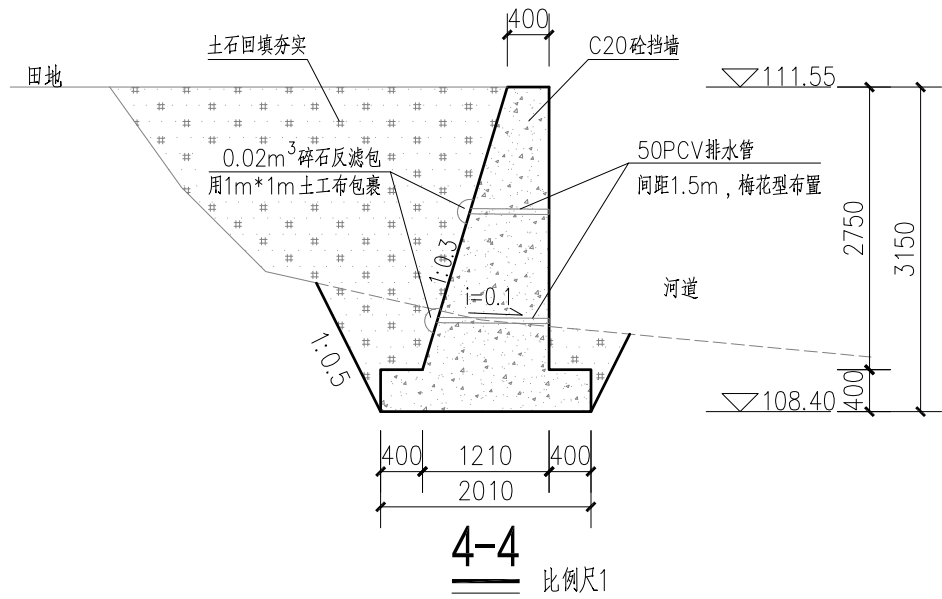
1. 本图除高程和桩号以m为单位外,其余均以mm为单位。
2. 原坝体为浆砌石坝,坝体部分已经被冲毁,基础被掏空,本次设计拟拆除原有拦水坝,在上游新建拦水坝。
3. 拦水坝、消力池、消力池边墙及导墙均采用C20混凝土。
4. 坝体与导墙连接处设分缝,上、下游每隔10m设置一道分缝,分缝宽20mm,采用沥青木板填缝。
5. 坝基必须落在坚硬的原状土或风化基岩上,超挖用C20砼回填,基础承载力不小于150KPa;如河床砂卵石层较厚,无法开挖至原状土或基岩面,应增加C15混凝土防渗墙,防渗墙顶部与坝体相连接,底部嵌入坚硬的原状土或弱风化基岩深度不小于0.5m。
6. 导墙基础必须落在坚硬的原状土或风化基岩上,基础承载力不小于150KPa,墙背填土要分层压实,压实度不小于90%。
7. 本工程除抽水站的洞室采用普通曲面模板,其余采用普通木模板。

比例尺 1:0 1 2 3 4 5m



橡胶止水带大样图

广西宏源水利电力勘察设计有限公司							
核定	李健铭		钟山镇钟山街村军冲河 (13村民小组)引水坝提升工程			施工图设计	
审查	李健铭					水工部分	
校核	张祥强		军冲河设（13村民小组）引水坝 设计图（3/8）				
设计	梁祖源						
制图							
负责人	梁祖源		比例	如图	日期	2025.02	
设计证号	A245013983		图号	引水坝-施工-水工-03			



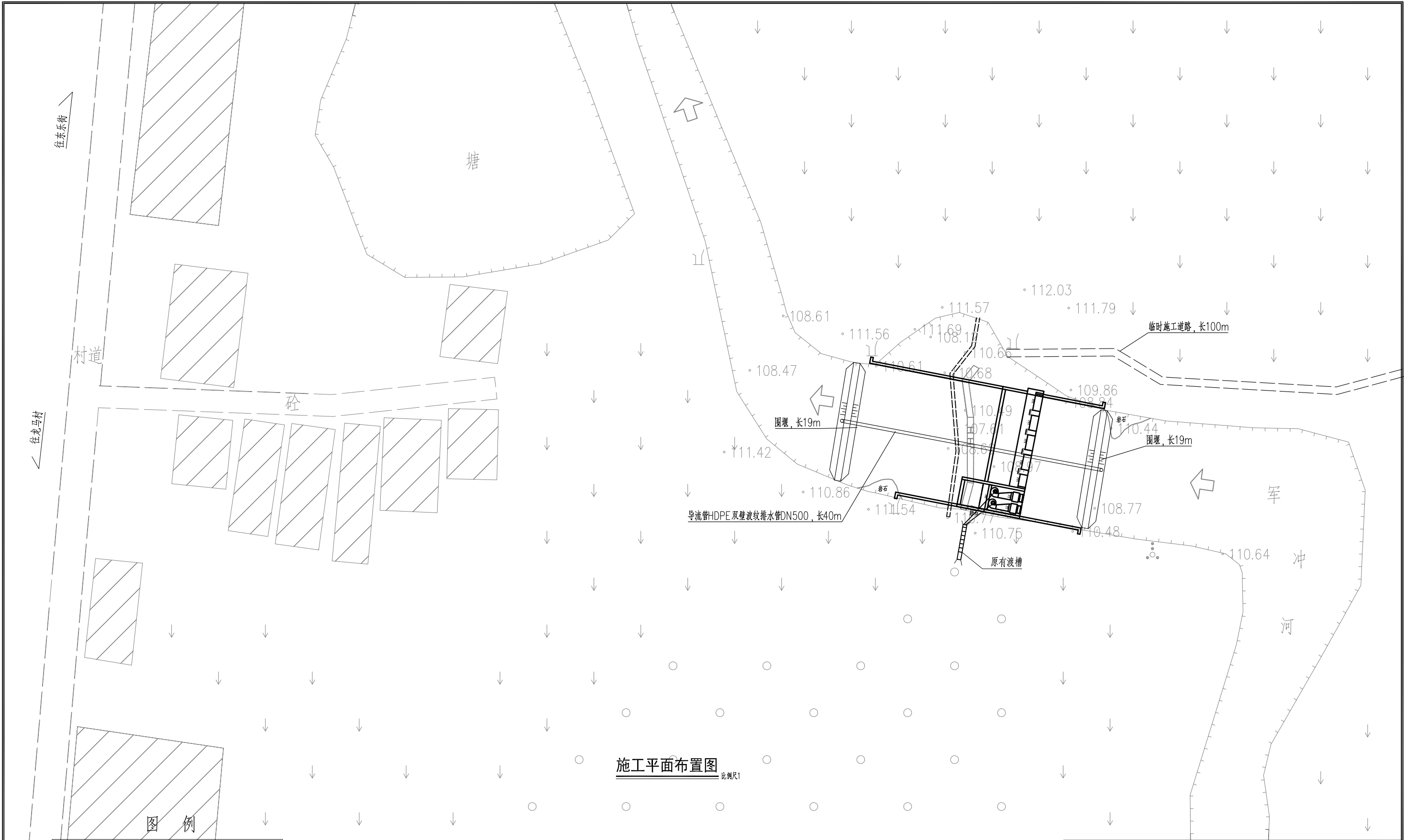
说明:

1. 本图除高程和桩号以m为单位外, 其余均以mm为单位。
2. 上下游挡墙采用C20混凝土, 每隔10m设置一道分缝, 分缝宽20mm, 采用沥青木板填缝。
3. 导墙基础必须落在坚硬的原状土或风化基岩上, 基础承载力不小于150KPa, 墙背填土要分层压实, 压实度不小于90%。
4. 导墙采用普通木模板。

比例尺 1:0



广西宏源水利电力勘察设计有限公司							
核定	李健铭		钟山镇钟山街村军冲河 (13村民小组)引水坝提升工程			施工图设计	
审查	李健铭					水工部分	
校核	张祥强		军冲河设（13村民小组）引水坝 设计图（4/8）				
设计	梁祖源						
制图							
负责人	梁祖源		比例	如图	日期	2025.02	
设计证号	A245013983		图号	引水坝-施工-水工-04			



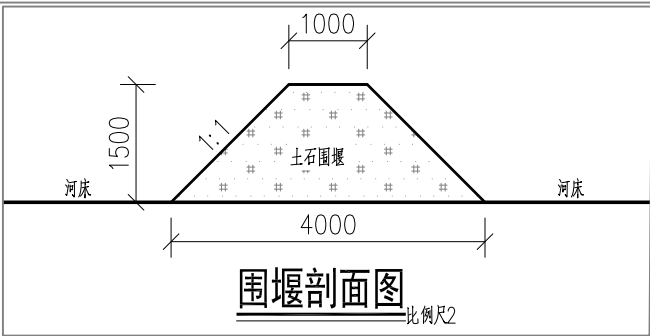
施工平面布置图
比例尺1

名称	图例	名称	图例
水田	↓	乡村道路	---
旱地	≡	小路	- - -
独立树木	Q	涵洞	- - -
单线沟渠	—	陡坎	~
双线沟渠	==	输电线	—○—
坑塘水面	○塘	居民点	房屋

说明:

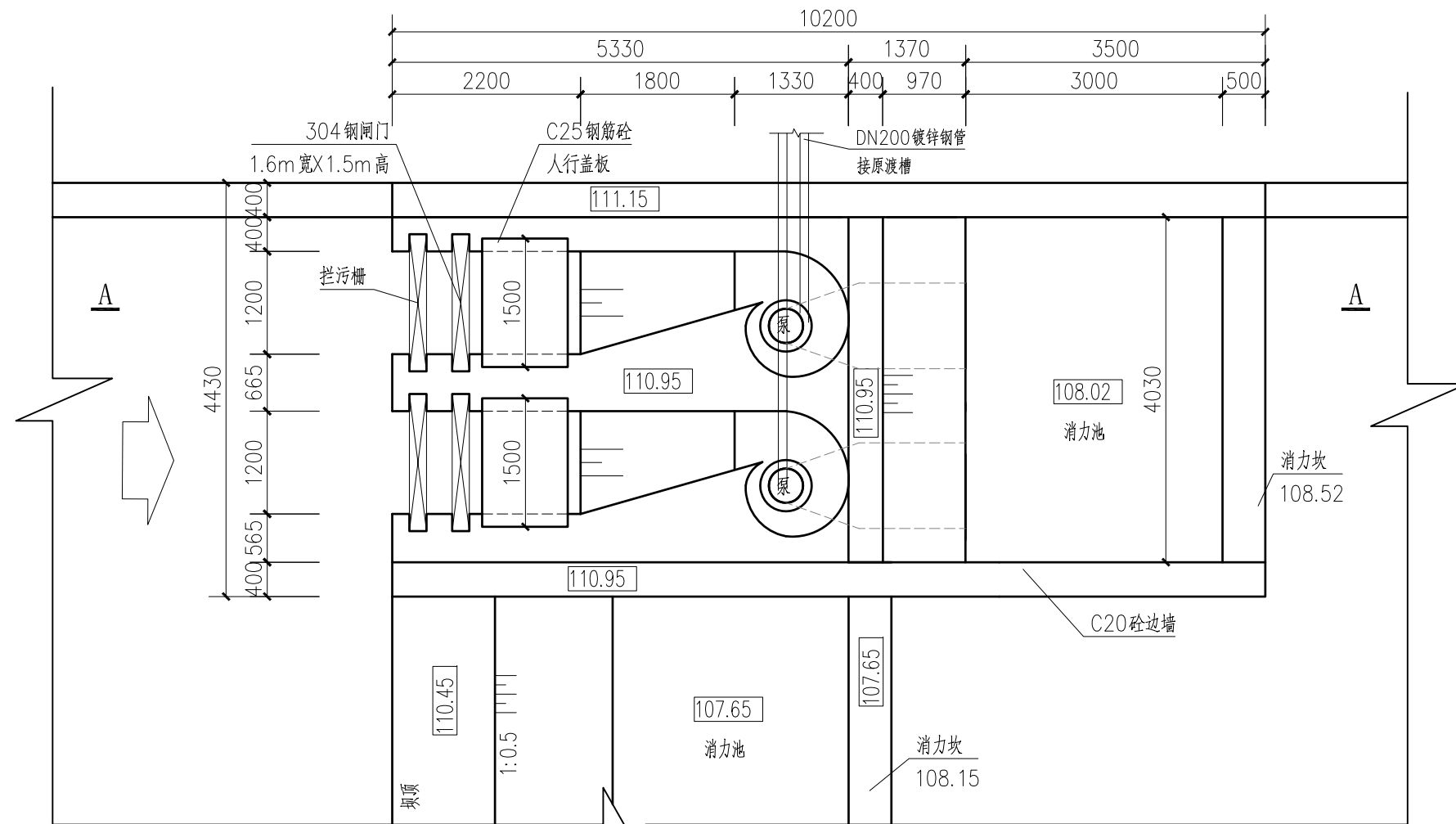
- 本图高程系采用独立高程系, 2000国家大地坐标系。
- 本图除高程和桩号以m为单位外, 其余均以mm为单位。
- 拦水坝距最近的道路约100m, 需要修建临时施工便道, 工程完工后应将施工便道恢复至原状。
- 施工围堰采用土围堰, 围堰材料利用开挖方, 完工后需挖除运走, 运距1km。
- 施工导流导流。

比例尺1: 0 10 20 30m

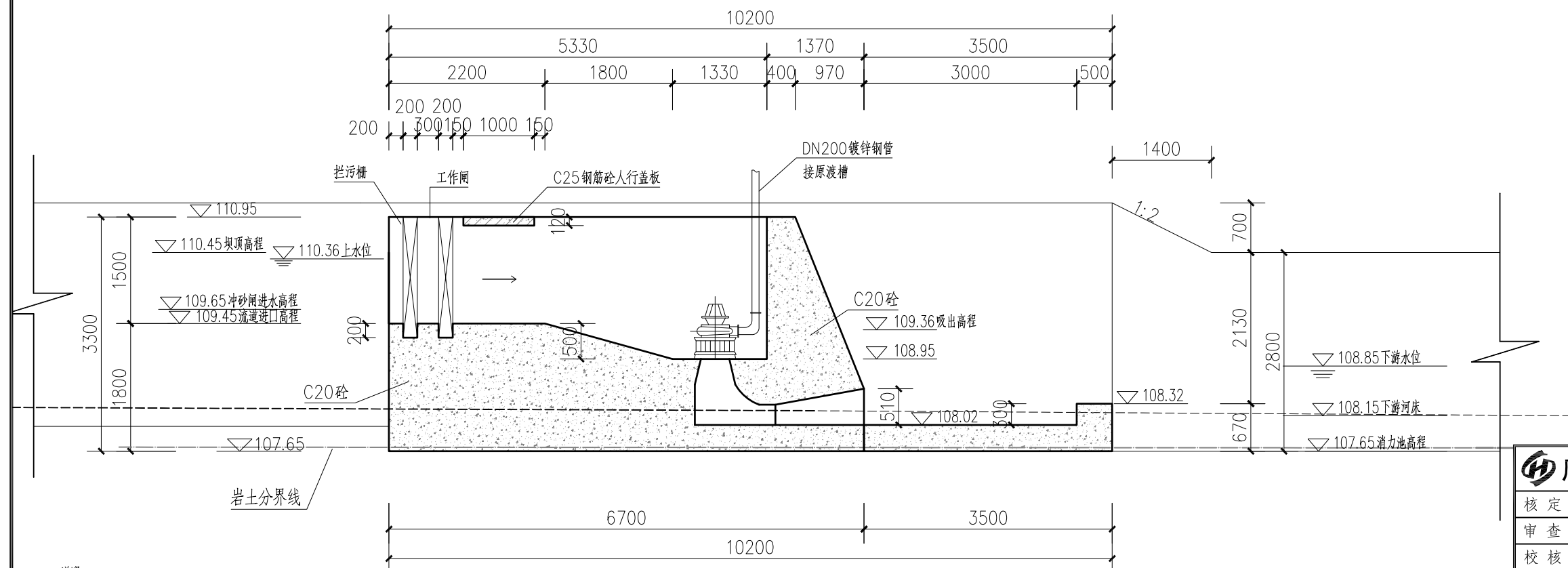


围堰剖面图
比例尺2

广西宏源水利电力勘察设计有限公司						
核定	李松宾		钟山镇钟山街村军冲河 (13村民小组)引水坝提升工程			施工图设计
审查	李健铭					水工部分
校核	张祥强		军冲河设（13村民小组）引水坝 设计图（5/8）			
设计	梁祖强					
制图						
负责人	梁祖强		比例	如图	日期	2025.02
设计证号	A245013983		图号	引水坝-施工-水工-05		



水轮泵站平面图 1:50

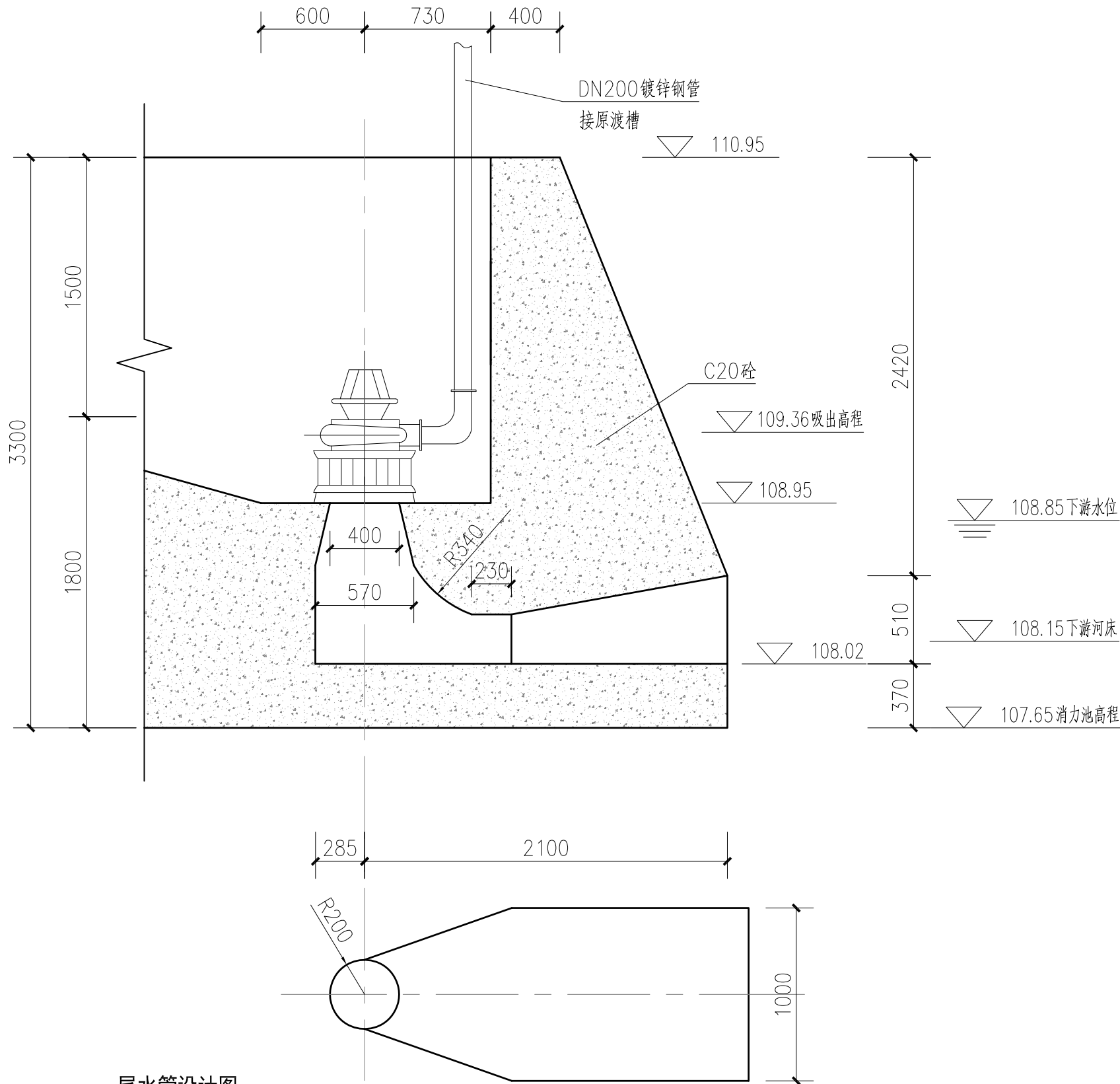


说明:

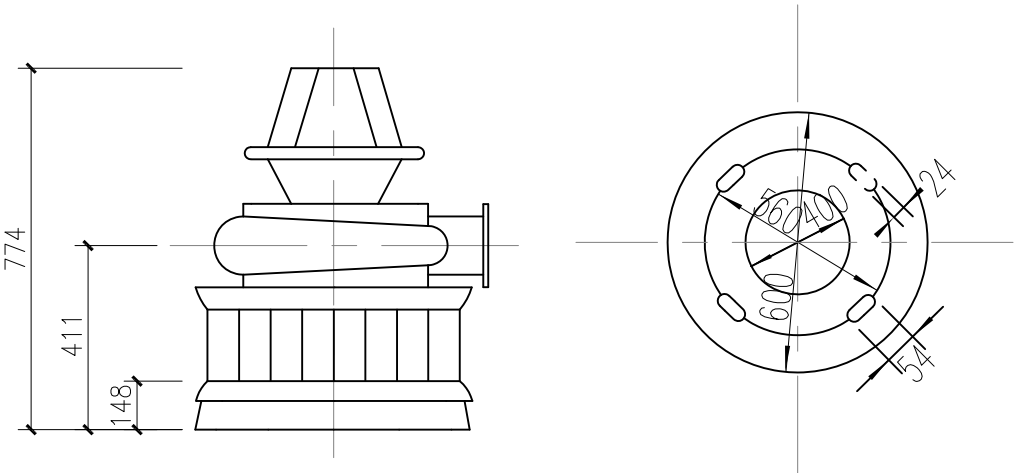
1. 本图除高程和桩号以m为单位外,其余均以mm为单位。
2. 本次设计为拆除重建损坏的水轮泵站,洞室为砼结构;更换水轮泵2台;更换DN200热镀锌钢管20m;更换拦污栅、闸门各2处。
3. 水轮泵站流道采用木质普通平面木板,洞室采用木质普通曲面木板。
4. 未涉及之处按有关规定执行。

A-A剖面图 1:50

 广西宏源水利电力勘察设计院有限公司							
核定	李松良	钟山镇钟山街村军冲河 （13村民小组）引水坝提升工程			施工图设计		
审查	李健铭				水工部分		
校核	张祥强	军冲河设（13村民小组）引水坝 设计图（6/8）					
设计							
制图	梁祖源						
负责人	梁祖源	比例	如图	日期	2025.02		
设计证号	A245013983		图号	引水坝-施工-水工-06			

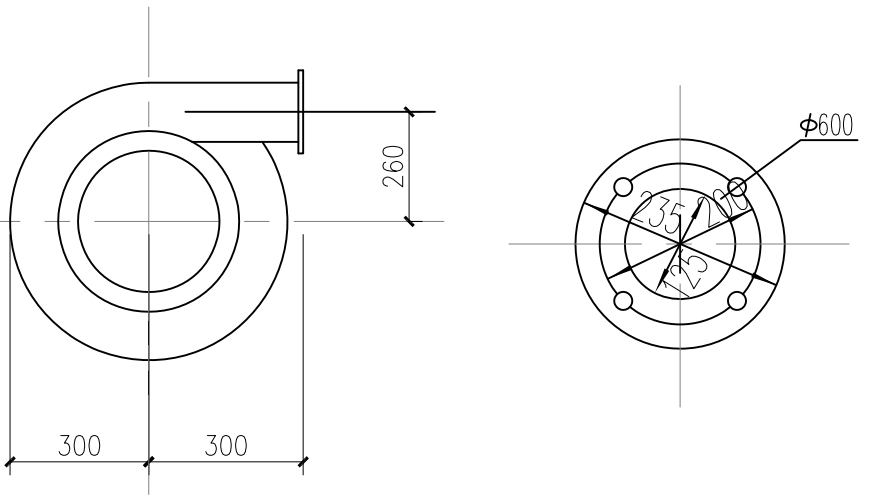


尾水管设计图 1:25



水轮泵泵体尺寸图 1:10

导水座安装法兰图 1:10



水轮泵泵体尺寸图 1:10

泵体出口法兰图 1:10

水轮泵选型表

序号	名称	设计流量	灌溉面积	水源最低	出水管口中	估算扬程	水泵型号	扬程	功率	效率
		(m³/s)	亩	水位高程	心线高程	m		m	kW	%
1	水轮泵	0.01	75	109.15	114.2	6	AT40-6	9	4.49	52.8

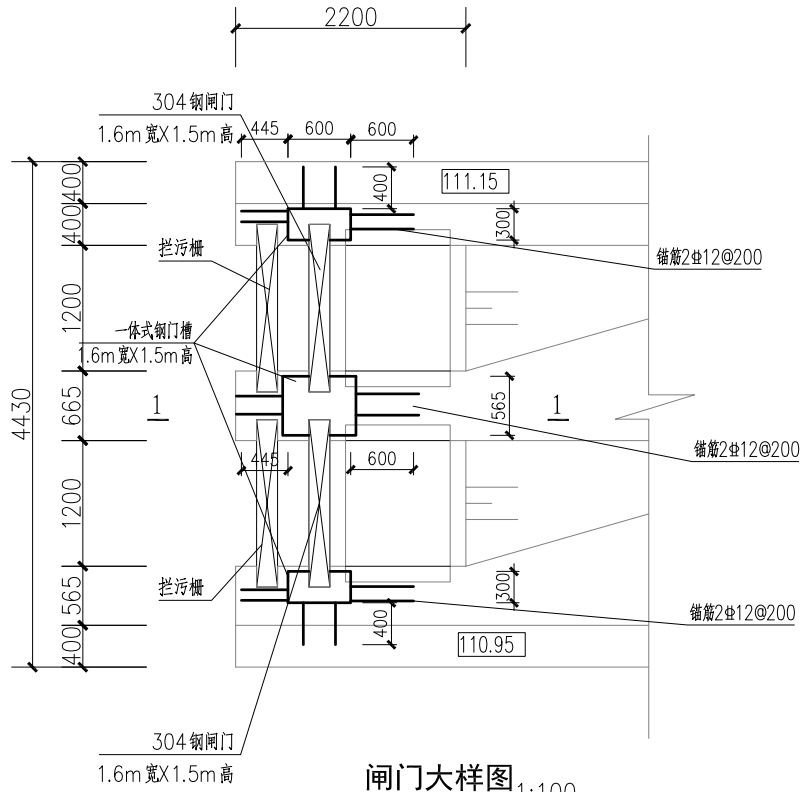
水 轮 泵 技 术 参 数

水 轮 泵 技 术 参 数										
水头H (m)			0.5	1	1.5	2	2.5	3	3.5	4
AT40型	AT40-6	进水口需水量 (m3/s)	0.259	0.366	0.448	0.517	0.579	0.633	0.686	0.731
		b0 (m)	0.57	0.57	0.57	0.57	0.57	0.57	0.57	0.57
		出水管水量 (m3/s)	0.0209	0.0296	0.0364	0.0419	0.0468	0.0514	0.0555	0.0592

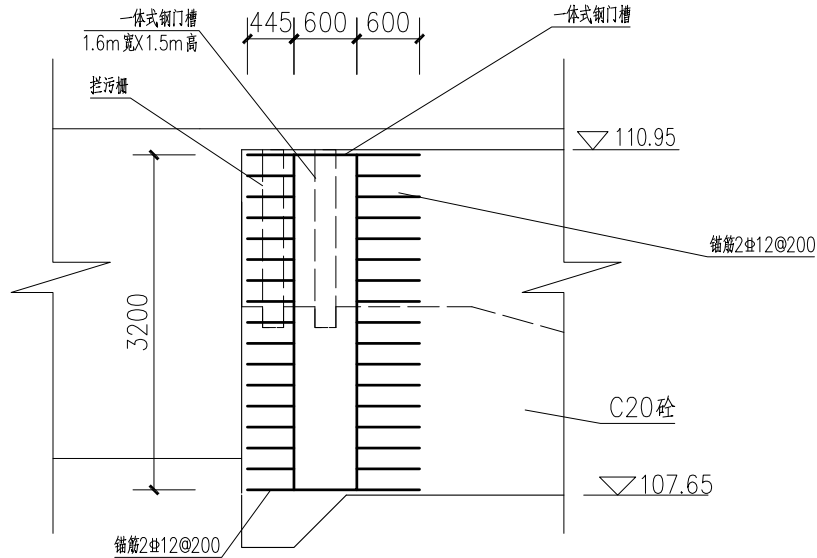
说明:
1. 本图除高程和桩号以m为单位外, 其余均以mm为单位。

广西宏源水利电力勘察设计有限公司

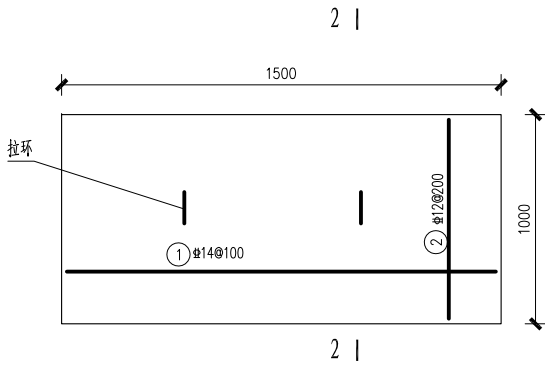
核定	李松宾	钟山镇钟山街村军冲河 (13村民小组)引水坝提升工程	施工图设计			
审查	李健铭		水工部分			
校核	张祥强		军冲河设(13村民小组)引水坝 设计图(7/8)			
设计	梁祖源					
制图						
负责人	梁祖源	比例	如图	日期	2025.02	
设计证号	A245013983	图号	引水坝-施工-水工-07			



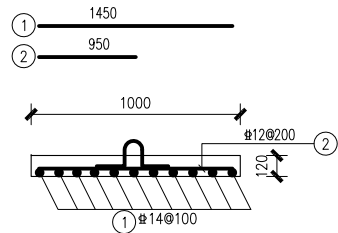
闸门大样图 1:100



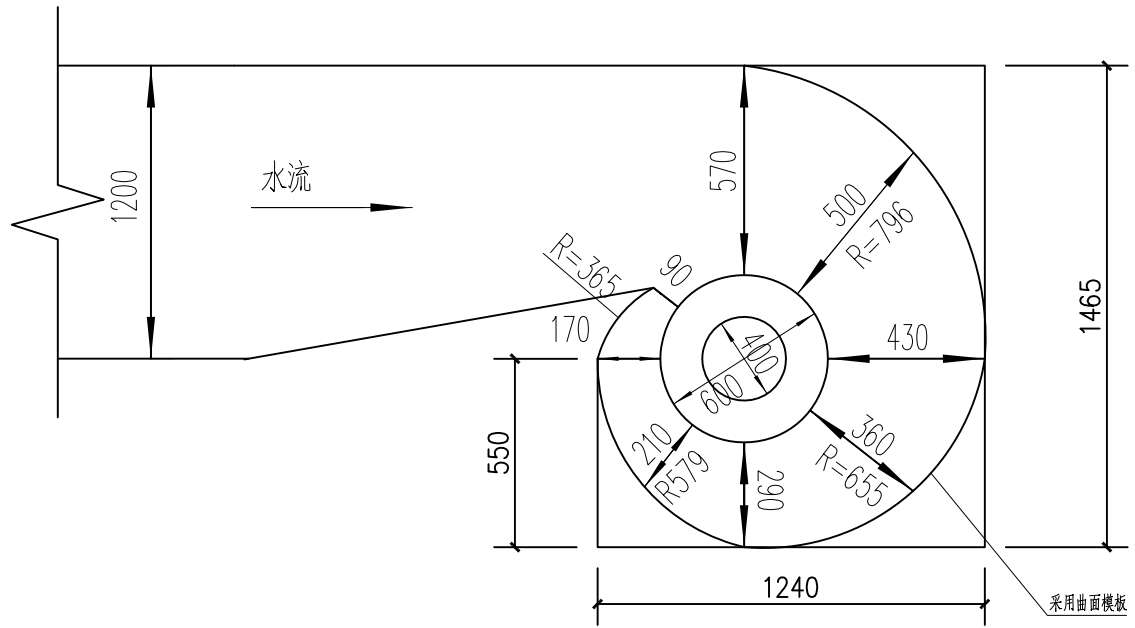
1-1剖面图 1:50



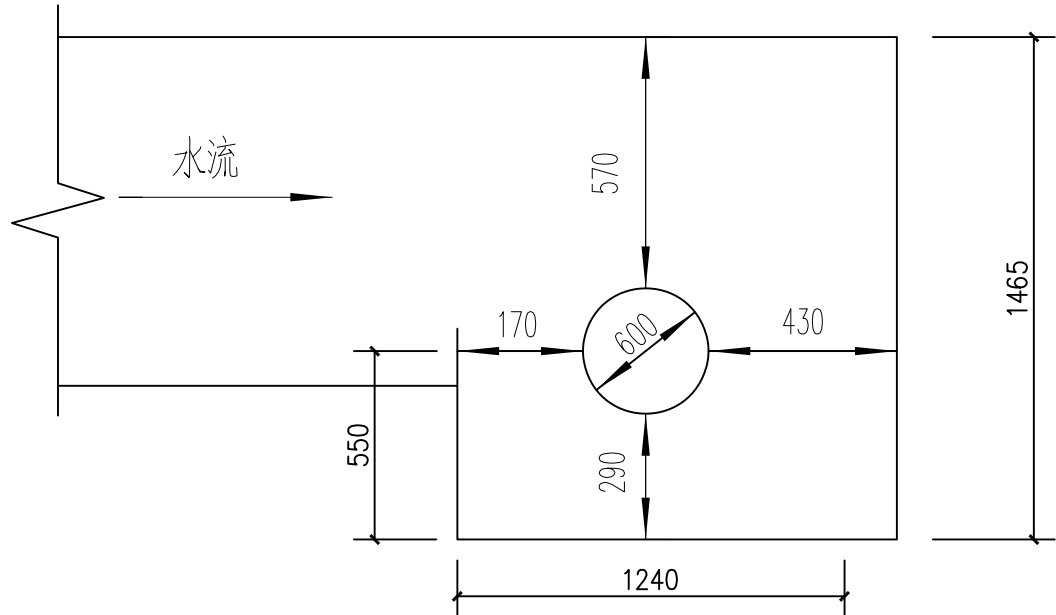
人行盖板配筋图 1:50



2-2剖面图 1:50

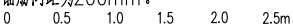



涡室设计图 1:25



流道设计图 1:25

说明：

1. 本图高程系统采用1985国家高程基准，2000国家大地坐标系。
2. 高程单位以m计，其它均以mm计。
3. 304钢闸门采用成品预制闸门。
4. 拦污栅，纵向 $\Phi 24 \times 150$ 圆钢，横向 $\Phi 24 \times 200$ 圆钢。
5. 闸门槽三侧均布焊接 $200\text{mm} \times 100\text{mm} \times 6\text{mm}$ 钢板，并用锚筋 $\Phi 12$ 焊接固定，锚筋间距为 200mm 。
6. 比例尺A：比例尺B：

广西宏源水利电力勘察设计有限公司							
核定	李健铭		钟山镇钟山街村军冲河			施工图设计	
审查	李健铭		(13村民小组)引水坝提升工程			水工部分	
校核	张祥强		军冲河设（13村民小组）引水坝 设计图（8/8）				
设计	梁祖源						
制图							
负责人	梁祖源		比例	如图	日期	2025.02	
设计证号	A245013983		图号	引水坝-施工-水工-08			