

# 隆江村上麻龙组成光至平才罗汉果、油茶产业 道路硬化工程 施 工 图 设 计

全长：2.485048km

第一册 共一册

中城恒业设计集团有限公司

二 0 二 四 年 五 月

# 总 目 录

序号	图 表 名 称	图表编号	页数	备 注
1	2	3	4	5
	第二篇 路线			
1	总说明	S2-1	5	第一册
2	路线平面图	S2-2	4	第一册
3	逐桩坐标表	S2-3	4	第一册
	第三篇 路基、路面			
4	路基本标准横断面图	S3-3	1	第一册
5	超高方式图	S3-4	1	第一册
6	路面工程数量表	S3-5-2	1	第一册
7	路面结构设计图	S3-6	1	第一册
8	错车道设计图	S3-7	1	第一册
	第四篇 桥梁、涵洞			
9	说明	S4-1	5	第一册
10	涵洞工程数量表	S4-2	2	第一册
11	圆管涵一般布置图	S4-3	1	第一册
12	孔径0.75米管节构造图	S4-4	1	第一册
	第十篇 筑路材料			
13	说明	S10-1	1	第一册
14	沿线筑路材料料场表	S10-2	1	第一册
15	第十二篇 概算			
16	预算说明		3	第一册
17	表A.0.2-5 总预算表	01表	2	第一册
18	表A.0.2-6 人工、主要材料、施工机械台班数量汇总表	02表	1	第一册
19	表A.0.2-7 建筑安装工程费计算表	03表	1	第一册
20	表A.0.2-8 综合费率计算表	04表	1	第一册
21	表A.0.2-9 综合费计算表	04-1表	1	第一册
22	表A.0.2-11 专项费用计算表	06表	1	第一册
23	表A.0.2-13 工程建设其他费计算表	08表	1	第一册
24	表A.0.2-14 人工、材料、施工机械台班单价汇总表	09表	1	第一册
25	分项工程预算表	21-2表	11	第一册

[illegible]

# 第二篇

## 路线

说明书

一. 设计标准和依据及执行情况

1. 工程概况

隆江村上麻龙组成光至平才罗汉果、油茶产业道路，能够有效的改善当地的交通运输条件，为当地生产资料运输提供更便利的交通环境，促进当地产业发展，推动当地经济发展。我公司于 2024 年 04 月对该项目进行了测设，整套设计文件于 2024 年 04 月完成。

2. 设计标准和依据

本次勘察设计采用和遵循的标准、规范及规程均为现行有效的国颁和部颁标准，设计文件编排及图表内容、格式参照部颁《公路工程基本建设项目设计文件编制办法》和《公路工程基本建设项目设计文件图表示例》的规定编制，相关主要规范使用如下：

- 《公路工程技术标准》（JTG B01-2014）
- 《公路路线设计规范》（JTG D20-2017）
- 《公路水泥混凝土路面设计规范》（JTG D40-2011）
- 《公路路基设计规范》（JTG D30-2015）
- 《公路排水设计规范》（JTJ/T D33-2012）
- 《公路水泥混凝土路面施工技术规范》（JTG F30-2015）
- 《公路路基施工技术规范》（JTG F10-2006）
- 《小交通量农村公路工程技术标准》（JTG 2111-2019）

施工时，如有新的规范、规程颁布实施，则应按新的规范、规程执行。

二. 路面设计及施工

1 . 路面的设计

1.1 . 设计原则

本工程依据《公路水泥混凝土路面设计规范》（JTG D40-2011）、《公路水泥混凝土路面施工技术规范》（JTG F30-2015）、《公路工程技术标准》（JTG B01-2014）等的有关规定，根据公路的功能，使用要求及所处地区的气候、水文、地质等自然条件，结合该地区高等级公路路面设计、施工验收和材料供应进行路基、路面综合设计。本着技术先进、经济合理、安全适用、合理选材、方便施工、利于养护的原则进行路面结构方案设计。

1.2 结构组合

依据交通量及其状况和公路等级对路面强度的要求及有关的公路设计规范,以及目前交通厅对相应公路水泥混凝土路面结构的批示依据并考虑路面的安全储备要求，结合沿线地形、水文、地质、气候以及筑路材料的分布情况，以安全、适用舒适、环保经济、和谐美观、耐久、全寿命周期成本理念，遵循因地制宜、合理选材、方便施工、利于养护、节约投资的原则,结合高等级公路路面施工经验和材料供应,本路面工程结构类型及各结构厚度如下表：

结构名称	厚度（cm）
	水泥混凝土面板弯拉强度 4.5 MPa
	粘性土
水泥混凝土面层	15

2 . 水泥混凝土



2. 1. 一般路面板

每日施工结束或临时原因中断施工时，必须设置横向施工缝，位置尽可能设置在缩缝或胀缝处，设在缩缝处的施工缝，采用加传力杆的平缝形式，设在胀缝处的施工缝其构造与胀缝相同。

3. 路面的施工方法及注意事项

3. 1. 施工注意事项

（1）、路面各结构层进行施工前，均应按规范要求对其下承层进行严格检查，只有当其各项指标均满足验收要求时，方可进入下一工序的施工。否则应采取相应的补救措施，使其各项指标均满足验收要求。

（2）路面施工应严格按照现行《公路水泥混凝土路面施工技术规范》（JTG F30-2015）等相关规范的规定执行。

（3）施工必须文明和注重环保。做好施工场地临时排水及防护设施，避免冲刷、污染农田以及大范围扬尘等扰民、污染环境的事件发生。

3. 2. 面层的施工

水泥混凝土路面的面层采用拌合站集中拌和，汽车运输、摊铺机一次摊铺，切缝机切缝、拉毛机拉毛，洒水养生法施工。施工机械根据施工单位实际情况，可采用滑膜或轨道摊铺机、三辊轴机组或小型机具施工。

水泥混凝土路面应严格控制材料配合比及水泥用量，以减少收缩裂缝，混合料应具有良好的流动性和饱水性，水泥混凝土运输必须严密，以免水泥浆流失。

水泥混凝土路面各种接缝和钢筋必须按设计布设，横向缩缝必须按时切割，以防缩裂。填缝时要求缝内清洁、干燥、无杂物。

1. 主要原材料技术要求：

（1）水泥

水泥各龄期的抗折、抗压强度

龄期（d）	3	28
抗压强度（Mpa），≥	17	42. 5
抗折强度（Mpa），≥	4. 0	7. 0

水泥的化学成分和物理指标	
水泥性能	指标
铝酸三钙	不宜>7. 0%
铁铝酸四钙	不宜<15. 0%
游离氧化钙	不得>1. 0%
氧化镁	不得>5. 0%
三氧化硫	不得>3. 5%
碱含量	≤0. 6%
出磨时安定性	雷氏夹或蒸煮法检验必须合格
标准稠度需水量	不宜>28. 0%
烧失量	不得>3. 0%
比表面积	宜在 300~450m <sup>2</sup> /kg
细度 (80 μ m)	筛余量不得>10. 0%
初凝时间	不早于 1. 5h
终凝时间	不迟于 10h
28d 干缩率	不得>0. 09%
耐磨性	不得>3. 6kg/m <sup>2</sup>

（2）粗集料

水泥混凝土面层的粗集料应使用质地坚硬、耐久、洁净的碎石、碎卵石和卵石，并应

符合《公路水泥混凝土路面施工技术规范》（JTG F30-2015）表 3.3.1。粗集料的级别应不低于Ⅱ级，Ⅱ级集料吸水率不应大于 2.0%。

碎石、碎卵石和卵石技术指标

项目	技术要求
碎石压碎指标（%）	<15
卵石压碎指标（%）	<14
坚固性（按质量损失计%）	<8
针片状颗粒含量（按质量计%）	<15
含泥量（按质量计%）	<1.0
泥块含量（按质量计%）	<0.2
有机物含量(比色法)	合格
硫化物及硫酸盐(按 SO <sub>3</sub> 质量计%)	<1.0
岩石抗压强度	火成岩不应小于 100Mpa；变质岩不应小于 80Mpa； 水成岩不应小于 60Mpa。
表观密度	>2500kg/m <sup>3</sup>
松散堆积密度	<1350kg/m <sup>3</sup>
空隙率	<47%
碱集料反应	经碱集料反应试验后，试件无裂缝、酥裂、胶体外溢等现象，在规定试验龄期的膨胀率应小于 0.10%。

用于路面和桥面混凝土的粗集料不得使用不分级的统料，应按最大公称粒径的不同采用 2~4 个粒级的集料进行掺配，并应符合《公路水泥混凝土路面施工技术规范》（JTG F30-2015）表 3.3.2 合成级配的要求。碎石最大公称粒径不应大于 31.5mm；粒径小于 75 μm 的石粉含量不宜大于 1%。

（3）细集料

水泥混凝土面层的细集料应使用质地坚硬、耐久、洁净的天然砂、机制砂和混合砂，并应符合《公路水泥混凝土路面施工技术规范》（JTG F30-2015）表 3.4.1。细集料的级别应不低于Ⅱ级，特重、重交通混凝土路面宜使用河砂、砂的硅质含量不应低于 25%。

细集料技术指标

项目	技术要求
机制砂单料级最大压碎指标（%）	<25
氯化物（氯离子质量计%）	<0.02
坚固性（按质量损失计%）	≤8.0
云母（按质量计%）	≤2.0
天然砂、机制砂含泥量（按质量计%）	≤3.0
天然砂、机制砂泥块含量（按质量计%）	≤1.0
有机物含量(比色法)	合格
硫化物及硫酸盐（按 SO <sub>3</sub> 质量计%）	≤1.0
轻物质（按质量计%）	≤1.0
表观密度	>2500kg/m <sup>3</sup>
松散堆积密度	<1350kg/m <sup>3</sup>
空隙率	<47%
碱集料反应	经碱集料反应试验后，由砂配制的试件无裂缝、酥裂、胶体外溢等现象，在规定试验龄期的膨胀率应小于 0.10%。

细集料的级配要求应符合《公路水泥混凝土路面施工技术规范》（JTG F30-2015）表 3.4.2 的规定，路面和桥面用天然砂宜为中砂，也可使用细度模数在 2.0~3.5 之间的砂。

- ④水饮用水可直接作为混凝土搅拌和养护用水。若对水质有疑问，应进行试验鉴定。
- ⑤水泥混凝土施工前，应对所备制的材料进行各项检查及试验，并按规范要求进行的施工配合比试验。四级公路路面混凝土满足耐久性要求的最大水灰比和最小单位水泥用量应符合《公路水泥混凝土路面施工技术规范》JTG F30-2015 表 4.1.2-6 的规定。水灰比不得大于 0.46，42.5 级水泥用量不得少于 300kg/m<sup>3</sup>。
- ⑥其它未尽事宜遵照《公路水泥混凝土路面施工技术规范》（JTG F30-2015）的有关规定进行。

2. 注意 事 项

（1）施工前，施工单位应对所备的材料进行各项检查及试验，并根据自身的施工素质以及所选材料的情况，参照设计提供的试验资料，依相关规范的要求，按 28d 弯拉设计强度 5.0MPa 进行施工配合比试验，以确定最终的施工配合比。

（2）施工配合比一经批准确定后，未经批准不得随意更改。同一施工配合比用砂的细度模数变化范围不应超过 0.3，否则，应分别堆放，并调整配合比中的砂率后使用。

（3）雨天；风速在 10.8m/s 以上的 6 级以上大风天；现场气温高于 40℃或拌和物摊铺温度高于 35℃；现场连续 5 昼夜平均气温低于 5℃，夜间最低气温低于-3℃。均不得进行施工。

（4） 当现场气温高于 30℃，拌和物摊铺温度在 30~35℃，且空气相对湿度小于 80% 时，施工应按高温季节施工规定进行。当现场连续 5 昼夜平均气温高于 5℃，夜间最低气温在-3~5℃时，施工应按低温季节施工规定进行。1~5 级的风天施工，应按《公路水泥混凝土路面施工技术规范》JTG F30-2015 表 10.3.1 的规定，采取措施防止水泥混凝土路面的塑性收缩开裂。

（5） 严禁不同规格的砂石料混杂堆放，严禁料堆积水和受泥土污染。还应配备一定数量的篷、布或薄膜等防雨器具，以防突发性降雨对新铺筑的路面造成破坏。

（6） 水泥混凝土路面的施工，可采用幅宽 3.5~4.5 米的单车道轨模式摊铺机。轨模

式摊铺机摊铺宜采用散装水泥，水泥出厂温度不宜高于 65℃。搅拌时，水泥的温度不宜高于 60℃，低温季节不宜低于 10℃。拌和物出料温度宜控制在 10~35℃。

（7） 运输过程中，装卸拌和物的落差高度不得大于 2m，应防止漏浆、漏料、离析。当有明显离析时，应经重新拌匀方可用于铺筑。拌和物的运输时间必须满足《公路水泥混凝土路面施工技术规范》（JTG F30-2015）中的规定。

（8） 浇筑砼路面时，必须严格按照设计要求埋设拉杆、传力杆，并在摊铺振捣时防止钢筋变形、移位。

（9） 胀缝接缝板应选用能适应砼面板收缩、施工时不变形、弹性复原率高、耐久性良好的材料。可采用橡胶泡沫板、沥青纤维板、塑胶等，其技术要求应符合《公路水泥混凝土路面施工技术规范》（JTG F30-2015）中的有关规定。

（10） 砼路面的横向缩缝（假缝）应按《公路水泥混凝土路面施工技术规范》（JTG F30-2015）中的有关要求及时切缝，不得迟误。填缝料应选用与砼板壁粘结牢固，回弹性好，不溶于水，不渗水，高温时不挤出、不流淌，嵌入能力强，耐老化、抗龟裂，负温拉伸量大，低温时不脆裂，耐久性好的材料。采用的填缝材料技术要求应符合《公路水泥混凝土路面施工技术规范》（JTG F30-2015）中有关规定。

（11） 养生建议采用湿法养生，用旧麻袋、草席等覆盖，经常保持表面润湿状况。

（12） 路面施工时，在强度达到 80%后，用刻槽机刻槽，构造深度 D≥0.5 毫米。平整度抗滑标准：砼路面的平整度以采用平整度仪检测为准，标准差不大于 2.0mm，IRI 不大于 3.2m/km。其抗滑标准应符合下表规定：

构造深度（mm）	
一般路段	特殊路段

0.50-1.0	0.60-1.10
----------	-----------

注：特殊路段是指急弯、陡坡、交叉口或集镇附近。

（13）水泥砼路面铺筑过程中其各项技术指标的质量检验评定标准应符合《公路水泥混凝土路面施工技术规范》（JTG F30-2015）表 11.3.3 的规定。

（14）其余未尽事宜，参照《公路水泥混凝土路面施工技术规范》JTG F30-2015 中的有关规定执行。

（15）为使路面各结构层厚度≤设计值，从路床顶面起，严格控制纵、横断面高程，高程不容许出现正误差，横坡≤设计值。

（16）宜利用废弃旧路维持交通，先建新路分项工程，挖方路基采取回填边沟和碎石落台；低填土路堤地段适当拓宽作双向交通避让车道等。扭转不规范的边施工边通车的作业行为，确保工程质量和交通安全。

4. 弯沉值控制指标

4.1 非不利季节

路基顶面值不得大于 LS=176.40(0.01 mm)；垫层顶面实测弯沉值应小于 LS=193.4(0.01 mm)；底基层顶面实测弯沉值应小于 LS=112.8(0.01 mm)；基层顶面实测弯沉值应小于 LS=44.9(0.01 mm)。

4.2 不利季节

路基顶面值不得大于 LS=282.3(0.01 mm)；垫层顶面实测弯沉值应小于 LS=276.9(0.01 mm)；底基层顶面实测弯沉值应小于 LS=143.8(0.01 mm)；基层顶面实测弯沉值应小于 LS=54.2(0.01 mm)。



专业	签名	日期	专业	签名	日期



中城恒业设计集团有限公司 ZHONGCHENG HENGYE DESIGN GROUP LIMITED 资质证书编号: A352012676	工程名称	隆江村上麻龙组成光至平才罗汉果、油茶产业道路硬化工程	项目负责人	王联文	设计	张寅	图 名	路线平面图		建设单位		
	单项名称	公路工程	专业负责人	张寅	审核	张寅	复 核	李勇	日 期	2024. 05	图 号	S2-2



专业	签名	日期	专业	签名	日期



中城恒业设计集团有限公司 ZHONGCHENG HENGYE DESIGN GROUP LIMITED 资质证书编号: A352012676	工程名称	隆江村上麻龙组成光至平才罗汉果、油茶产业道路硬化工程	项目负责人	王联文	设计	姚寅	图 名	路线平面图		建设单位		
	单项名称	公路工程	专业负责人	李勇	审核	李勇	复 核	李 勇	日 期	2024. 05	图 号	S2-2



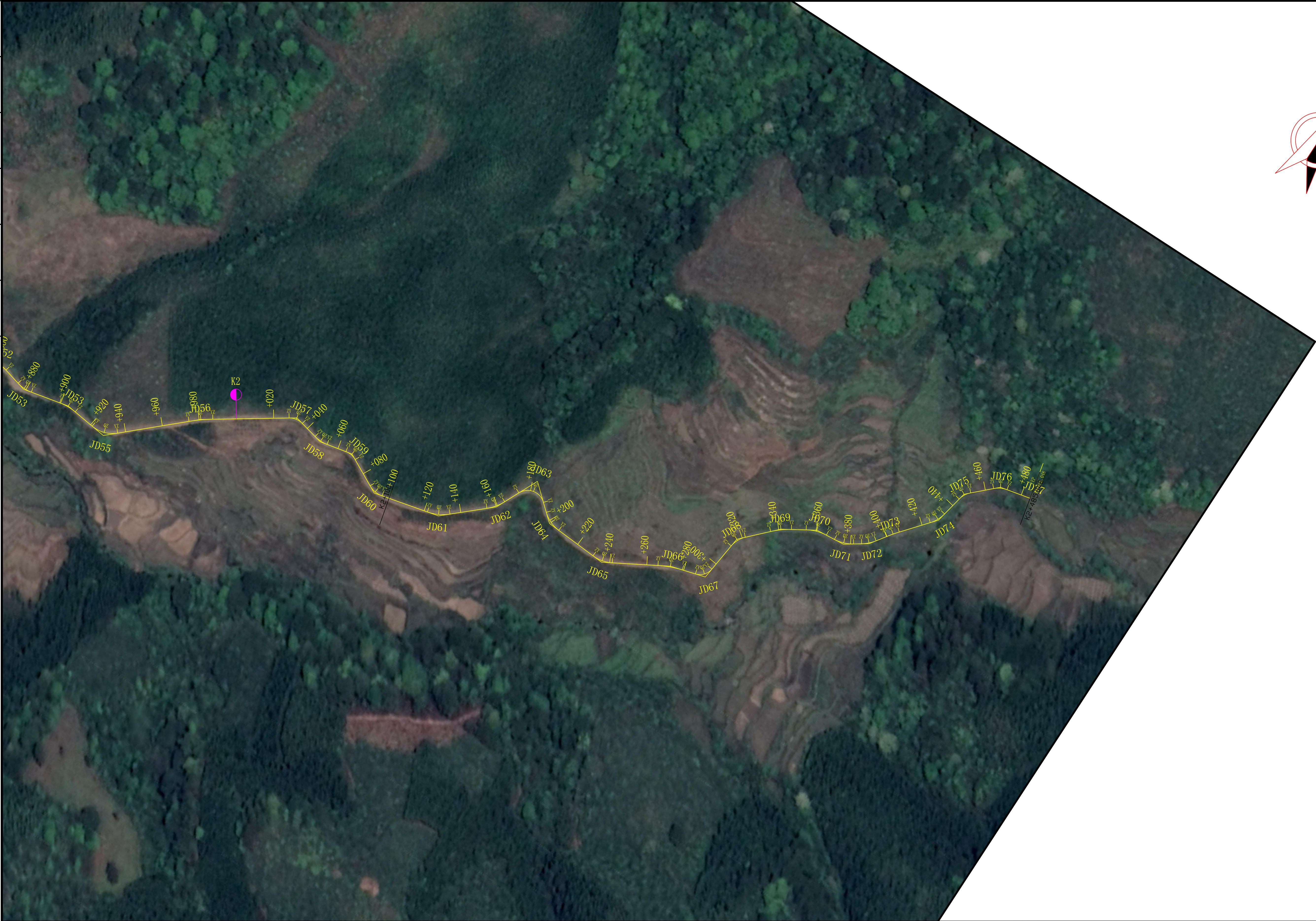
专业	签名	日期	专业	签名	日期



中城恒业设计集团有限公司 ZHONGCHENG HENGYE DESIGN GROUP LIMITED 资质证书编号: A352012676	工程名称	隆江村上麻龙组成光至平才罗汉果、油茶产业道路硬化工程	项目负责人	王跃文	设计	姚寅	图 名	路线平面图		建设单位		
	单项名称	公路工程	专业负责人	姚寅	审核	姚寅	复 核	李 勇	日 期	2024. 05	图 号	S2-2



专业	签名	日期
专业	签名	日期
专业	签名	日期



中城恒业设计集团有限公司 ZHONGCHENG HENGYE DESIGN GROUP LIMITED 资质证书编号: A352012676	工程名称	隆江村上麻龙组成光至平才罗汉果、油茶产业道路硬化工程	项目负责人	王以文	设计	姚寅	图 名	路线平面图		建设单位		
	单项名称	公路工程	专业负责人	李勇	审核	李勇	复 核	李 勇	日 期	2024. 05	图 号	S2-2



逐 桩 坐 标 表

隆江村上麻龙组成光至平才罗汉果、油茶产业道路硬化工程

第 1 页    共 4 页

桩 号	坐 标		桩 号	坐 标		桩 号	坐 标		桩 号	坐 标	
	N (X)	E (Y)		N (X)	E (Y)		N (X)	E (Y)		N (X)	E (Y)
K0+000	2875872.799	392991.3016	K0+200	2876013.677	392977.9504	K0+398.113	2876168.548	393097.8366	K0+611.094	2876326.338	393049.4729
K0+012.252	2875879.71	392981.1852	K0+202.728	2876016.14	392979.1242	K0+400	2876170.186	393098.7731	K0+618.464	2876333.704	393049.5629
K0+019.272	2875882.386	392974.7478	K0+210.513	2876022.657	392983.3406	K0+407.644	2876176.902	393102.4232	K0+620	2876335.239	393049.4961
K0+020	2875882.507	392974.0304	K0+218.297	2876027.877	392989.0859	K0+417.175	2876185.446	393106.644	K0+640	2876355.22	393048.6262
K0+026.293	2875882.269	392967.7775	K0+220	2876028.85	392990.4839	K0+420	2876187.994	393107.8643	K0+643.319	2876358.536	393048.4818
K0+037.542	2875879.789	392956.8053	K0+235.585	2876037.753	393003.2763	K0+428.218	2876195.267	393111.6873	K0+652.421	2876367.166	393045.8967
K0+040	2875879.451	392954.3734	K0+240	2876040.451	393006.7679	K0+439.261	2876204.686	393117.4474	K0+660	2876372.7	393040.7967
K0+046.161	2875880.408	392948.3339	K0+245.400	2876044.204	393010.6457	K0+440	2876205.308	393117.846	K0+661.523	2876373.533	393039.5218
K0+054.779	2875885.639	392941.6416	K0+255.214	2876052.119	393016.4134	K0+460	2876224.542	393119.9528	K0+680	2876382.988	393023.6476
K0+060	2875889.912	392938.6418	K0+260	2876056.276	393018.786	K0+461.544	2876225.981	393119.3956	K0+683.869	2876384.968	393020.3232
K0+070.875	2875898.813	392932.393	K0+265.849	2876061.356	393021.6855	K0+480	2876238.307	393106.3553	K0+693.282	2876389.392	393012.0191
K0+080	2875907.01	392928.4823	K0+272.469	2876067.03	393025.0937	K0+483.826	2876239.298	393102.6642	K0+700	2876392.055	393005.853
K0+087.945	2875914.857	392927.4343	K0+279.088	2876072.547	393028.7507	K0+500	2876242.152	393086.7444	K0+702.694	2876393.005	393003.3314
K0+100	2875926.491	392930.1978	K0+280	2876073.296	393029.2712	K0+520	2876245.681	393067.0582	K0+720	2876398.879	392987.0535
K0+105.014	2875930.771	392932.7962	K0+300	2876089.716	393040.6892	K0+522.460	2876246.115	393064.6364	K0+727.042	2876401.27	392980.4292
K0+120	2875942.815	392941.7135	K0+310.555	2876098.382	393046.7153	K0+531.680	2876250.068	393056.4322	K0+736.178	2876403.669	392971.6239
K0+133.236	2875953.453	392949.59	K0+319.358	2876105.25	393052.2112	K0+540	2876256.842	393051.7462	K0+740	2876404.247	392967.8472
K0+140	2875959.022	392953.4254	K0+320	2876105.721	393052.6473	K0+540.900	2876257.692	393051.4516	K0+745.315	2876404.627	392962.5482
K0+147.189	2875965.215	392957.0739	K0+328.161	2876111.318	393058.5788	K0+559.424	2876275.349	393045.8524	K0+753.381	2876404.827	392954.4838
K0+160	2875976.846	392962.4231	K0+334.211	2876115.188	393063.2293	K0+560	2876275.9	393045.6818	K0+760	2876405.914	392947.9772
K0+161.142	2875977.914	392962.8259	K0+340	2876119.126	393067.4692	K0+570.174	2876285.889	393043.8751	K0+762.322	2876406.723	392945.801
K0+172.586	2875988.646	392966.7995	K0+343.602	2876121.8	393069.8817	K0+580	2876295.684	393044.3392	K0+771.264	2876411.706	392938.4426
K0+180	2875995.542	392969.5221	K0+352.993	2876129.476	393075.2701	K0+580.925	2876296.595	393044.4947	K0+780	2876417.884	392932.2656
K0+180.382	2875995.894	392969.6703	K0+360	2876135.544	393078.7745	K0+600	2876315.365	393047.8994	K0+786.444	2876422.441	392927.7094
K0+188.178	2876003.005	392972.8646	K0+380	2876152.863	393088.7773	K0+603.723	2876319.028	393048.5639	K0+799.153	2876431.286	392918.5836

编制：李勇

复核：姚寅

逐 桩 坐 标 表

隆江村上麻龙组成光至平才罗汉果、油茶产业道路硬化工程

第 2 页    共 4 页

桩 号	坐 标		桩 号	坐 标		桩 号	坐 标		桩 号	坐 标	
	N (X)	E (Y)		N (X)	E (Y)		N (X)	E (Y)		N (X)	E (Y)
K0+800	2876431.865	392917.9655	K1+000	2876551.259	392795.3397	K1+160	2876681.043	392877.8419	K1+304.776	2876745.272	392992.7459
K0+811.862	2876439.838	392909.1836	K1+001.201	2876552.446	392795.5278	K1+163.362	2876683.185	392880.4318	K1+315.145	2876755.474	392994.5303
K0+820	2876445.219	392903.0784	K1+007.832	2876558.977	392796.6768	K1+177.773	2876689.569	392893.2591	K1+320	2876760.112	392995.962
K0+840	2876458.444	392888.0747	K1+013.144	2876563.97	392798.4186	K1+180	2876690.176	392895.4019	K1+325.514	2876765.22	392998.0345
K0+845.873	2876462.328	392883.6685	K1+018.455	2876568.153	392801.655	K1+191.272	2876693.248	392906.2473	K1+340	2876778.38	393004.0884
K0+853.773	2876465.218	392876.48	K1+020	2876569.206	392802.7843	K1+197.810	2876694.563	392912.6457	K1+351.074	2876788.441	393008.7168
K0+860	2876463.839	392870.4836	K1+039.318	2876582.385	392816.9085	K1+200	2876694.793	392914.8234	K1+357.646	2876794.055	393012.1052
K0+861.672	2876462.943	392869.0737	K1+040	2876582.854	392817.4039	K1+204.348	2876694.931	392919.1676	K1+360	2876795.863	393013.6122
K0+870.510	2876457.678	392861.975	K1+045.832	2876587.145	392821.3484	K1+211.792	2876694.806	392926.6108	K1+364.217	2876798.778	393016.6545
K0+880	2876454.182	392853.2642	K1+052.346	2876592.473	392825.0875	K1+218.099	2876695.551	392932.854	K1+380	2876808.852	393028.8043
K0+886.163	2876454.434	392847.1349	K1+060	2876599.027	392829.0396	K1+220	2876696.103	392934.6722	K1+400	2876821.618	393044.2003
K0+900	2876461.859	392835.8394	K1+065.527	2876603.761	392831.8937	K1+224.406	2876697.94	392938.6699	K1+405.901	2876825.384	393048.7432
K0+901.816	2876463.39	392834.8653	K1+072.341	2876610.035	392834.4845	K1+230.407	2876700.95	392943.862	K1+414.744	2876833.242	393051.9723
K0+920	2876479.195	392825.872	K1+079.155	2876616.796	392835.0921	K1+235.333	2876703.099	392948.2892	K1+420	2876838.037	393050.0065
K0+936.880	2876493.866	392817.5236	K1+080	2876617.639	392835.0403	K1+240	2876704.519	392952.7309	K1+423.587	2876840.314	393047.2648
K0+940	2876496.564	392815.9577	K1+088.134	2876625.758	392834.5414	K1+240.259	2876704.579	392952.9828	K1+440	2876848.108	393032.821
K0+944.703	2876500.581	392813.5119	K1+094.568	2876632.014	392835.7286	K1+249.517	2876706.71	392961.9927	K1+450.340	2876853.019	393023.7214
K0+952.525	2876507.12	392809.2195	K1+100	2876636.318	392838.9769	K1+255.276	2876708.38	392967.5	K1+457.787	2876857.301	393017.651
K0+960	2876513.28	392804.9861	K1+101.003	2876636.944	392839.7593	K1+260	2876710.254	392971.8341	K1+460	2876858.841	393016.0618
K0+962.834	2876515.616	392803.3808	K1+114.807	2876645.15	392850.8602	K1+261.035	2876710.723	392972.7567	K1+465.234	2876862.9	393012.7679
K0+970.629	2876522.452	392799.6648	K1+120	2876648.526	392854.8	K1+271.252	2876715.455	392981.8116	K1+476.939	2876872.576	393006.1814
K0+978.424	2876529.909	392797.4431	K1+121.711	2876649.758	392855.9867	K1+280	2876721.198	392988.2962	K1+480	2876875.229	393004.6603
K0+980	2876531.458	392797.1526	K1+128.615	2876655.257	392860.1431	K1+280.261	2876721.414	392988.4428	K1+483.955	2876878.947	393003.3286
K0+988.427	2876539.741	392795.5992	K1+140	2876664.955	392866.1086	K1+289.271	2876729.826	392991.3964	K1+490.972	2876885.911	393002.8557
K0+994.814	2876546.09	392794.9909	K1+148.951	2876672.578	392870.7987	K1+300	2876740.515	392992.3303	K1+500	2876894.886	393003.8361

编制：李勇

复核：姚寅

逐 桩 坐 标 表

隆江村上麻龙组成光至平才罗汉果、油茶产业道路硬化工程

第 3 页    共 4 页

桩 号	坐 标		桩 号	坐 标		桩 号	坐 标		桩 号	坐 标	
	N (X)	E (Y)		N (X)	E (Y)		N (X)	E (Y)		N (X)	E (Y)
K1+503.615	2876898.479	393004.2286	K1+661.572	2876995.367	393075.0248	K1+880	2876987.097	393253.4727	K2+060	2877051.914	393411.0952
K1+511.202	2876906.043	393004.8018	K1+680	2876989.613	393092.5312	K1+883.220	2876987.518	393256.6614	K2+064.628	2877052.877	393415.6223
K1+518.789	2876913.628	393004.8723	K1+700	2876983.367	393111.5311	K1+899.477	2876991.025	393272.5353	K2+067.937	2877053.003	393418.9124
K1+520	2876914.839	393004.8434	K1+706.849	2876981.229	393118.0378	K1+900	2876991.133	393273.0469	K2+071.246	2877052.017	393422.0537
K1+534.250	2876929.085	393004.5032	K1+713.933	2876977.552	393124.0172	K1+904.337	2876991.667	393277.3467	K2+080	2877048.011	393429.8375
K1+540	2876934.832	393004.3187	K1+720	2876972.53	393127.3488	K1+909.197	2876991.487	393282.1974	K2+087.422	2877044.614	393436.4368
K1+540.233	2876935.065	393004.3092	K1+721.016	2876971.576	393127.6991	K1+920	2876990.174	393292.9204	K2+091.738	2877043.354	393440.5412
K1+546.217	2876941.041	393004.013	K1+740	2876953.547	393133.6435	K1+921.065	2876990.044	393293.9772	K2+096.054	2877043.6	393444.8276
K1+554.233	2876949.043	393003.5478	K1+743.715	2876950.019	393134.8067	K1+928.389	2876990.724	393301.2133	K2+100	2877044.518	393448.665
K1+559.960	2876954.753	393003.8228	K1+754.241	2876942.519	393141.7331	K1+935.714	2876994.367	393307.5028	K2+120	2877049.172	393468.1159
K1+560	2876954.793	393003.829	K1+760	2876941.585	393147.3625	K1+940	2876997.258	393310.6665	K2+121.838	2877049.6	393469.9033
K1+565.687	2876960.277	393005.2952	K1+764.768	2876942.816	393151.9382	K1+960	2877010.752	393325.429	K2+127.993	2877051.756	393475.6516
K1+580	2876973.638	393010.4271	K1+780	2876949.527	393165.6121	K1+974.535	2877020.558	393336.1575	K2+134.148	2877055.258	393480.6944
K1+580.457	2876974.065	393010.5911	K1+800	2876958.338	393183.5663	K1+980	2877024.116	393340.3048	K2+140	2877059.165	393485.0512
K1+589.692	2876982.439	393014.4671	K1+820	2876967.15	393201.5205	K1+980.945	2877024.704	393341.044	K2+154.213	2877068.654	393495.6333
K1+598.926	2876990.221	393019.4242	K1+827.959	2876970.657	393208.6653	K1+987.355	2877028.479	393346.2227	K2+159.355	2877072.448	393499.0902
K1+600	2876991.087	393020.0606	K1+833.708	2876973.56	393213.6207	K2+000	2877035.546	393356.7088	K2+160	2877072.971	393499.4676
K1+608.327	2876997.796	393024.9932	K1+839.456	2876977.161	393218.0955	K2+020	2877046.723	393373.2939	K2+164.497	2877076.859	393501.7163
K1+617.604	2877003.308	393032.2935	K1+840	2876977.532	393218.4929	K2+028.324	2877051.376	393380.197	K2+173.457	2877084.98	393505.5017
K1+620	2877003.973	393034.5926	K1+854.652	2876987.534	393229.2006	K2+032.245	2877052.856	393383.7986	K2+180	2877089.403	393510.1187
K1+626.882	2877003.915	393041.4208	K1+859.810	2876989.988	393233.6763	K2+036.166	2877052.794	393387.6922	K2+181.621	2877089.884	393511.6645
K1+640	2877001.005	393054.2124	K1+860	2876990.033	393233.8607	K2+040	2877051.96	393391.4343	K2+189.785	2877087.913	393519.2896
K1+642.798	2877000.385	393056.9406	K1+864.968	2876989.997	393238.7805	K2+045.999	2877050.657	393397.29	K2+195.357	2877084.257	393523.4955
K1+652.185	2876998.088	393066.0416	K1+874.542	2876987.648	393248.0624	K2+049.890	2877050.223	393401.1495	K2+200	2877081.686	393527.3463
K1+660	2876995.852	393073.5294	K1+878.881	2876987.081	393252.3542	K2+053.782	2877050.62	393405.0131	K2+201.343	2877081.132	393528.5692

编制：李勇

复核：姚寅

逐 桩 坐 标 表

隆江村上麻龙组成光至平才罗汉果、油茶产业道路硬化工程

第 4 页    共 4 页

桩 号	坐 标		桩 号	坐 标		桩 号	坐 标		桩 号	坐 标	
	N (X)	E (Y)		N (X)	E (Y)		N (X)	E (Y)		N (X)	E (Y)
K2+207. 329	2877079. 801	393534. 3776	K2+360. 411	2877154. 843	393650. 678	K2+480	2877231. 112	393732. 1338			
K2+220	2877079. 016	393547. 0248	K2+366. 062	2877155. 99	393656. 1989	K2+485. 048	2877232. 214	393737. 0602			
K2+230. 222	2877078. 383	393557. 2269	K2+370. 965	2877156. 429	393661. 0821						
K2+235. 825	2877078. 847	393562. 791	K2+376. 294	2877157. 574	393666. 2723						
K2+240	2877080. 222	393566. 7247	K2+380	2877159. 127	393669. 6314						
K2+241. 428	2877080. 883	393567. 99	K2+381. 624	2877159. 99	393671. 0065						
K2+260	2877090. 084	393584. 123	K2+385. 940	2877162. 424	393674. 5706						
K2+265. 986	2877093. 049	393589. 323	K2+389. 953	2877164. 974	393677. 6628						
K2+272. 633	2877095. 987	393595. 2802	K2+393. 967	2877168. 038	393680. 2465						
K2+279. 279	2877098. 19	393601. 5468	K2+400	2877172. 983	393683. 7038						
K2+280	2877098. 388	393602. 2402	K2+400. 223	2877173. 166	393683. 8316						
K2+286. 677	2877100. 219	393608. 6613	K2+403. 736	2877176	393685. 9075						
K2+291. 569	2877102. 827	393612. 7161	K2+407. 250	2877178. 74	393688. 1061						
K2+296. 460	2877107. 246	393614. 6452	K2+420	2877188. 506	393696. 3026						
K2+300	2877110. 761	393615. 0615	K2+424. 599	2877192. 029	393699. 2592						
K2+312. 652	2877123. 325	393616. 5495	K2+429. 138	2877195. 831	393701. 7163						
K2+317. 153	2877127. 631	393617. 7923	K2+433. 676	2877200. 121	393703. 1612						
K2+320	2877130. 058	393619. 2714	K2+440	2877206. 318	393704. 4203						
K2+321. 654	2877131. 311	393620. 3497	K2+444. 921	2877211. 141	393705. 4002						
K2+335. 587	2877141. 309	393630. 0535	K2+448. 462	2877214. 453	393706. 6161						
K2+340	2877144. 32	393633. 2772	K2+452. 004	2877217. 251	393708. 7647						
K2+341. 216	2877145. 093	393634. 2162	K2+460	2877222. 785	393714. 5362						
K2+346. 846	2877148. 328	393638. 8184	K2+464. 517	2877225. 911	393717. 7961						
K2+354. 760	2877152. 466	393645. 5645	K2+468. 176	2877228. 056	393720. 7471						
K2+360	2877154. 71	393650. 2891	K2+471. 835	2877229. 328	393724. 1657						

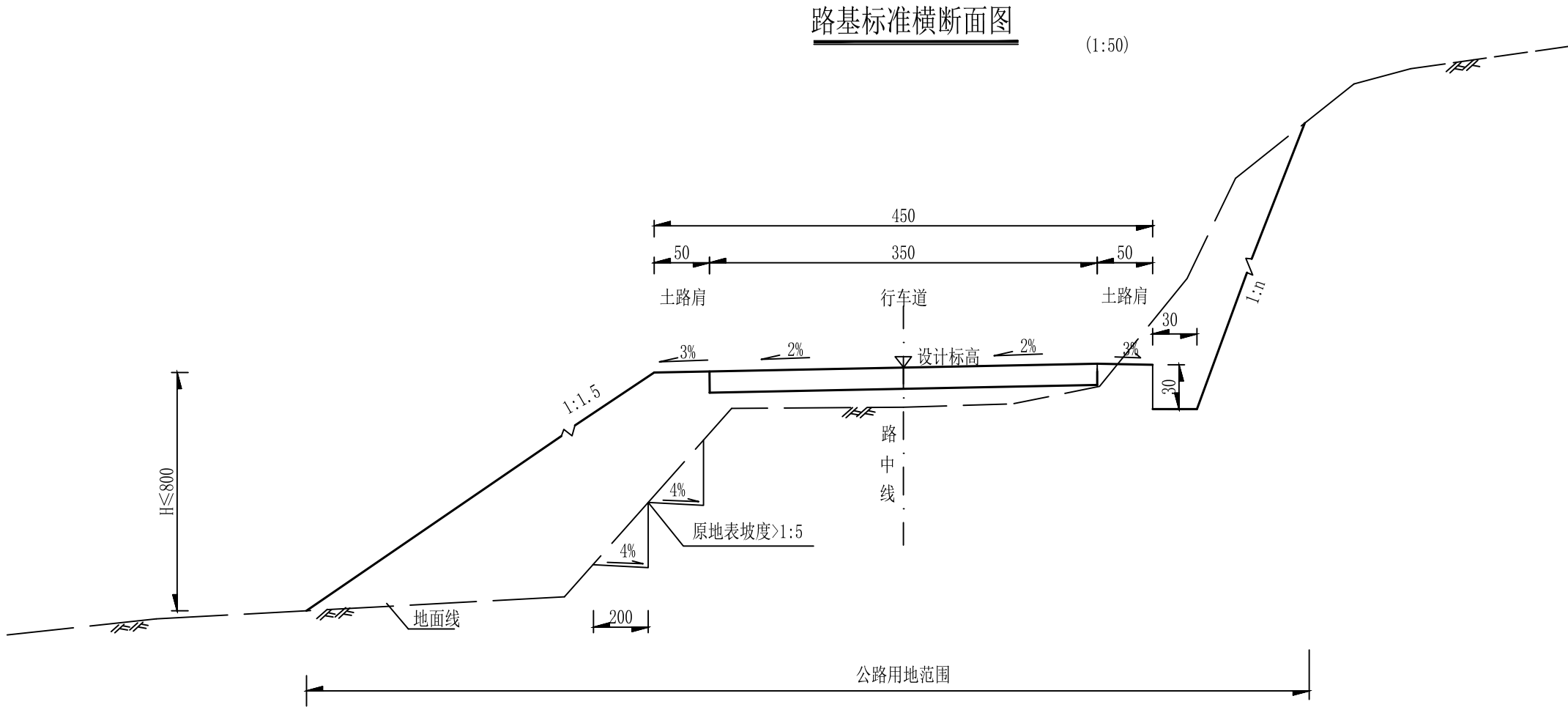
编制：李勇

复核：姚寅

# 第三篇

## 路基、路面

日期		
签名		
专业		
日期		
签名		
专业		



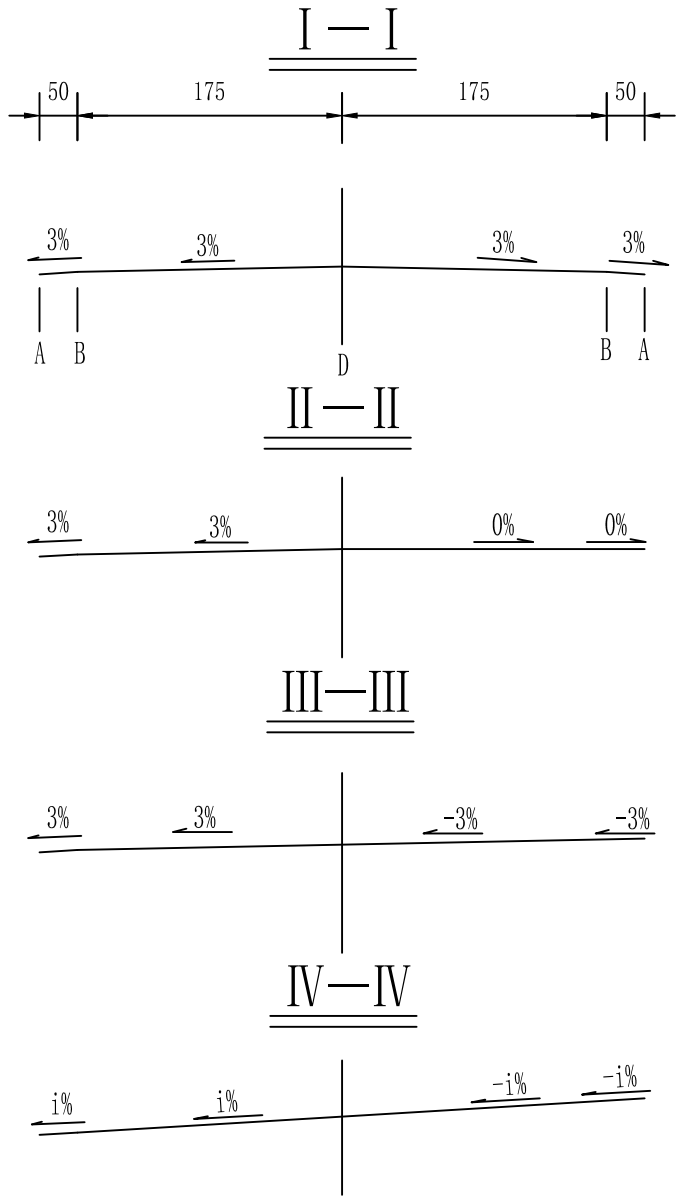
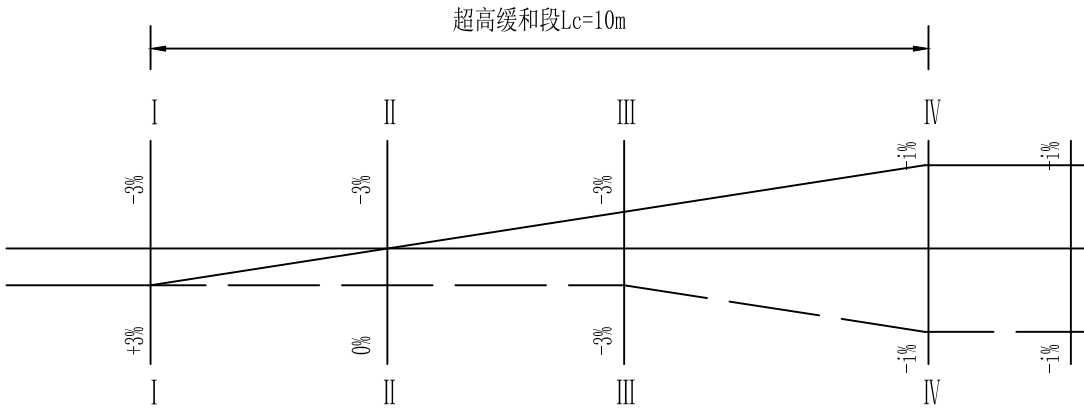
附注:

- 1、本图尺寸均以cm为单位, 路基设计标高为路中心线处路面标高。
- 2、路侧设置护栏时, 路基加宽0.5米; 设置护栏以满足公路建筑限界要求。
- 3、地面横坡陡于1/5时, 采取开挖台阶等方法进行处理。
- 4、图中挖方边坡坡率值n根据边坡高度、土石的种类、湿度、密实程度等确定, 参照<<公路路基设计规范>>(JTGD30-2015)中表3. 4. 1和表3. 4. 2。
- 5、用地范围:挖方坡口顶处, 填方坡脚处。

中城恒业设计集团有限公司 ZHONGCHENG HENGYE DESIGN GROUP LIMITED 资质证书编号: A352012676	工程名称	隆江村上麻龙组成光至平才罗汉果、油茶产业道路硬化工程	项目负责人	王斌文	设计	姚寅	图 名	路基标准横断面图		建设单位		
	单项名称	公路工程	专业负责人	李勇	审核	李勇	复 核	李 勇	日 期	2024. 05	图 号	S3-2

日期		
签名		
专业		
日期		
签名		
专业		

超高方式



注：

- 1、本图尺寸均以厘米为单位；
- 2、本路段超高过渡方式为绕路中线旋转，即先将外侧行车道绕路中线旋转，待达到与内侧车道构成单向横坡后，整个断面一同绕路中线旋转，直至超高横坡值，外侧土路肩同行车道超高；图示D点为路基设计标高，同时也为超高旋转轴，详见图中断面 I—I 至IV—IV；
- 3、由于本项目平曲线未设置缓和曲线，超高过渡段长度取值均为10m；超高渐变的起点为直圆点（或圆直点），超高渐变的终点为直圆点（或圆直点）往曲中点方向10m；
- 4、图中所示A、B点分别对应路基、路面边缘；
- 5、本图仅以左转弯道为例绘制，反之亦然。
- 6、过村庄路段，排水设施不足，路面采用单向排水；
- 7、其他路段路面横坡排水采用双向排水。

中城恒业设计集团有限公司 ZHONGCHENG HENGYE DESIGN GROUP LIMITED 资质证书编号：A352012676	工程名称	隆江村上麻龙组成光至平才罗汉果、油茶产业道路硬化工程	项目负责人	王斌文	设计	姚寅	图 名	超高方式图		建设单位		
	单项名称	公路工程	专业负责人	曹兴峰	审 核	曹兴峰	复 核	李 勇	日 期	2024. 05	图 号	S3-5

# 错车道一览表

S3-5-1

第 1 页 共 1 页

## 隆江村上麻龙组成光至平才罗汉果、油茶产业道路硬化工程

序号	起讫桩号	错车道位置	工程数量				备注
			错车道	错车道	C30水泥混凝土错车道	级配碎石基层	
			铺筑宽度（m）	铺筑长度（m）	铺筑面积（m²）	铺筑面积（m²）	
1	错车道	3处					
	主线						
2	K0+200	第 1 处	2.5	20.0	32.5		
3	K0+500	第 2 处	2.5	20.0	32.5		
4	K0+800	第 3 处	2.5	20.0	32.5		
5	K0+120	第 4 处	2.5	20.0	32.5		
6	K0+150	第 5 处	2.5	20.0	32.5		
7	K0+180	第 6 处	2.5	20.0	32.5		
8	K0+220	第 7 处	2.5	20.0	32.5		
	总 计：				227.5		

编制：李勇

复核：姚寅

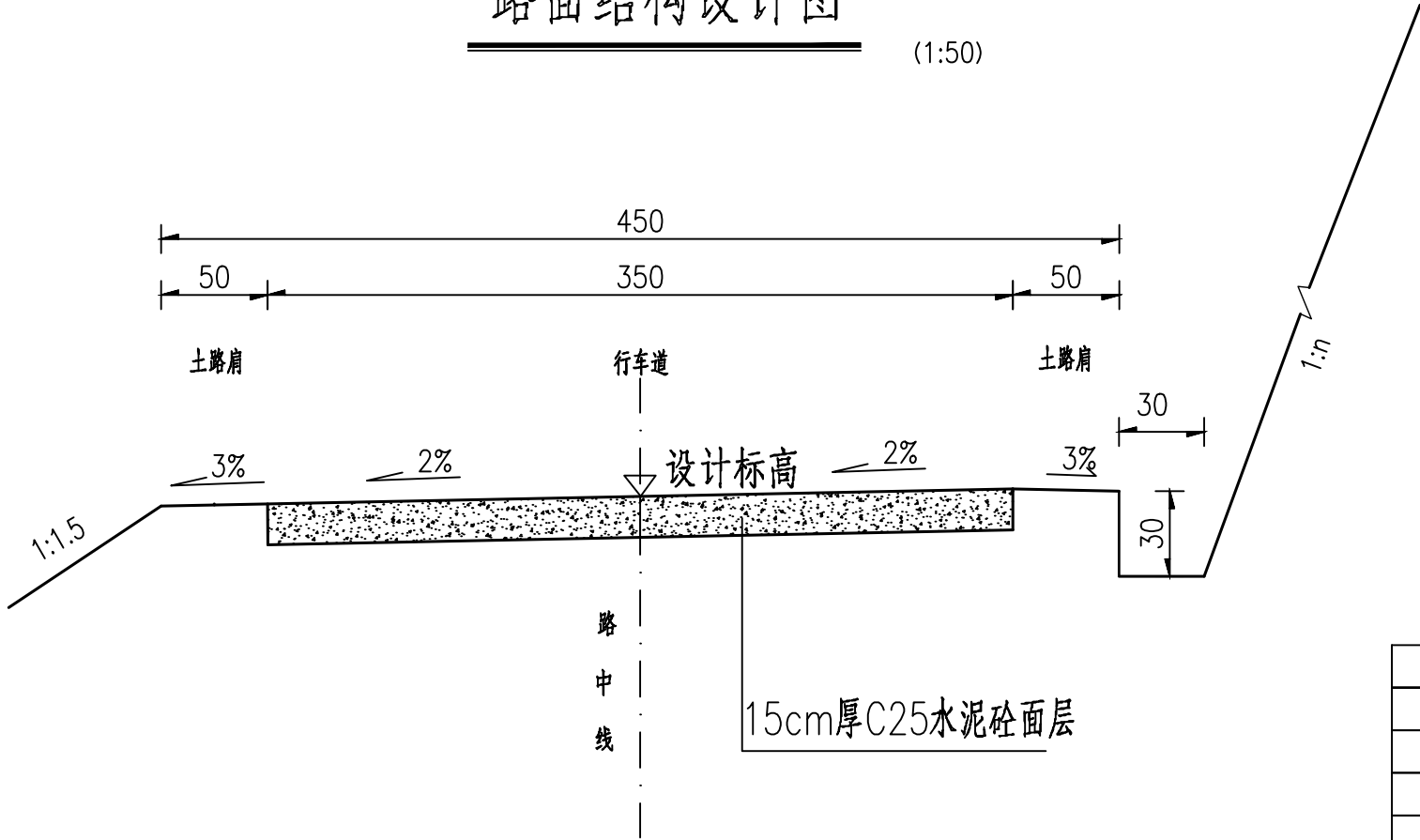




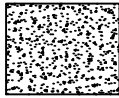
日期		
签名		
专业		
日期		
签名		
专业		

路面结构设计图

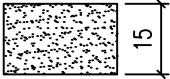
(1:50)



图例



C25水泥混凝土

自然区划		IV7
路基土类		粘性土
路面类型		水泥混凝土路面
干湿类型		中湿
设计弯拉强度		4.0 MPa
行车 道路 面 结 构 图	图 式	
土基回弹模量E <sub>t</sub> (MPa)		40

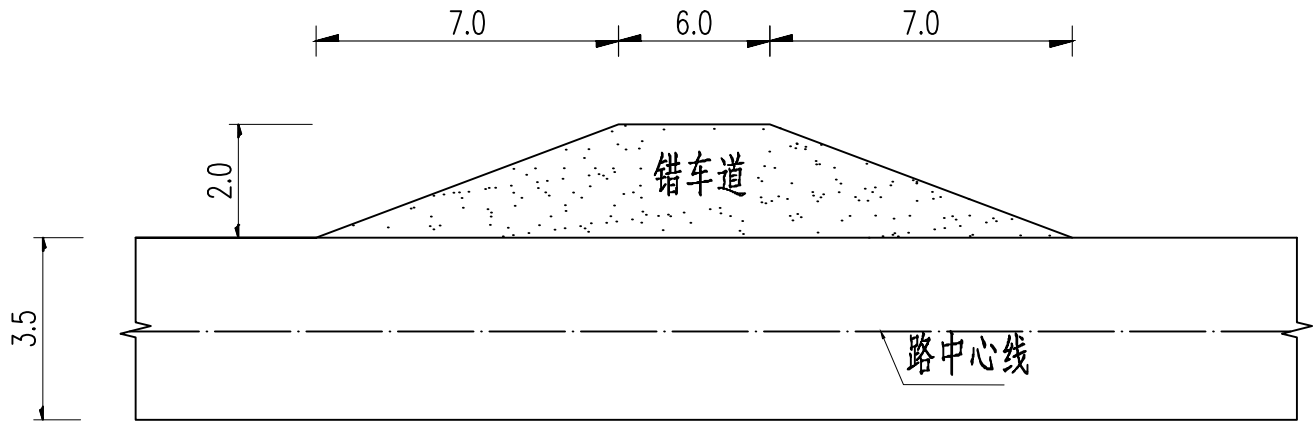
说明:

1、本图尺寸均以厘米计。

中城恒业设计集团有限公司 ZHONGCHENG HENGYE DESIGN GROUP LIMITED 资质证书编号: A352012676	工程名称	隆江村上麻龙组成光至平才罗汉果、油茶产业道路硬化工程	项目负责人	王斌	设计	姚寅	图名	路面结构设计图		建设单位		
	单项名称	公路工程	专业负责人	李勇	审核	李勇	复核	李勇	日期	2024. 05	图号	S3-7

专业		
签名		
日期		
专业		
签名		
日期		
专业		
签名		
日期		

错车道平面设计图



说明：  
1、本图尺寸均以米计。

中城恒业设计集团有限公司 ZHONGCHENG HENGYE DESIGN GROUP LIMITED 资质证书编号：A352012676	工程名称	隆江村上麻龙组成光至平才罗汉果、油茶产业道路硬化工程	项目负责人	王斌文	设计	姚寅	图 名	错车道平面设计图	建设单位			
	单项名称	公路工程	专业负责人	李战峰	审核	李战峰	复 核	李 勇	日 期	2024. 05	图 号	S3-8

第四篇 涵洞说明

一、项目概况

本项目共设圆管涵洞 5 道，共长 30 米。

二、技术标准要求如下：

- 1 道路等级：等级公路
- 2 设计速度：10 公里/小时
- 3 设计荷载：公路-II 级
- 4 结构安全等级：二级
- 5 设计使用年限：30 年
- 6 抗震设防烈度：6 度，抗震设防类别：D 类
- 7 设计洪水频率：P=1/25
- 8 环境类别：Ⅶ类。

三、设计规范

- 1 《公路工程技术标准》(JTG B01—2014)
- 2 《公路桥涵设计通用规范》(JTGD60—2015)
- 3) 《公路钢筋混凝土及预应力混凝土桥涵设计规范》(JTG 3362—2018)
- 4 《公路圬工桥涵设计规范》(JTG D61-2005)
- 5 《公路桥涵地基及基础设计规范》(JTG 3363—2019)
- 6 《公路工程混凝土结构耐久性设计规范》(JTG/T 3310-2019)
- 7 《混凝土结构耐久性设计标准》(GB/T 50476-2019)

- 8 《城市道路交通设施设计规范》(GB 50688-2011)
- 9 《公路工程抗震规范》(JTG B02-2013)
- 10 《公路涵洞设计规范》(3365-02-2020)
- 11 《公路工程水文勘测设计规范》(JTG C30-2015) ；
- 12 《水法》、《防洪法》及河流管理的其它有关规定。

四、水文地质概况

- 1. 涵洞水文分析及管径确定
- 1) 涵洞设计流量

根据《公路涵洞设计规范》JTG/T 3365-02-2020 及《公路工程水文勘测设计规范》JTG C30-2015 有关规定，结合本地区具体情况以及涵洞所处位置属于小流域的特点，采用原交通部交通科学研究院小流域**暴雨推理**公式计算涵洞设计流量，计算公式如下：

$$Q_{pk}=0.278(S_p/\tau^n-\mu)F$$

- $Q_p$ —设计流量 (m³/s)；
- $S_p$ —设计雨水力 (mm/h)，可从广西省暴雨分布区图查取；
- $n$ —暴雨递减指数；

$\tau$  —汇流时间 (h)；  $\tau =K_3(L/I^{0.5})^{0.1}$ ，其中 L 为主河沟的长度 (Km)，I 为主河沟的平均坡度 (‰)，K3 为系数，查《公路涵洞设计细则》附表 B. 表 B-1

$F$ —流域面积 (Km²)；

$\mu$  —损失参数 (mm/h)，  $\mu = K_2S_p^{\beta_2}F^{\lambda_1}$ ，其中  $K_1$  为土壤分类系数查附录 B 表 B-4，  $\beta_1$ 、  $\lambda_1$  为指数，查《细则》附录 B 表 B-3。

交通部交通科学研究院小流域**径流简化**公式计算涵洞设计流量，计算公式

如下：

$$Q_p = \Phi (h-Z)^{3/2} F^{4/5} \beta \gamma \delta$$

$Q_p$ —频率为 P%时的洪峰流量 (m<sup>3</sup>/s)；

$h$ —径流厚度 (mm)

$Z$ —植被物或坑洼滞留的径流厚度 (mm)

$F$ —汇水面积 (Km<sup>2</sup>)；

$\beta$ —洪水传播影响洪峰流量的折减系数；

$\gamma$ —汇水区降雨量不均匀折减系数；

$\Phi$ —地貌系数

$\delta$ —小水库或湖泊调节作用影响洪峰流量的折减系数。

2) 涵洞孔径

根据计算得出涵洞设计流量，进行涵洞孔径计算，其计算方法如下：

$$Q = \varepsilon \varphi \omega_{\kappa} \sqrt{2g(H_0 - h_k)}$$

$$V_k = \frac{Q}{\varepsilon \omega_{\kappa}}$$

$$H_0 = h_k + \frac{V_k^2}{2g\varphi^2}$$

$$H = H_0 - \frac{V_0^2}{2g}$$

式中：

$Q$ —过水流量 (m<sup>2</sup>/s)；

$h_k$ 、 $V_k$ 、 $W_k$ —涵洞进口附近临界断面的水深 (m)、流速 (m/s) 和过水面积 (m<sup>2</sup>)；

$H$ —涵前水深 (m)；

$V_0$ —涵前行近流速 (m/s)；

$H_0$ —涵前总水头 (m)；

$\varphi$ —流速系数，因涵洞进水的局部水头损失而引起，箱涵、盖板涵， $\varphi=0.95$ ；

拱涵、圆管涵， $\varphi=0.85$ ；

$\varepsilon$ —涵洞侧向压缩系数；

$g$ —重力加速度，取用 9.80 (m/s<sup>2</sup>)。

根据涵洞设计流量计算结果参照《公路桥涵设计手册》涵洞，计算涵洞孔径，并根据涵洞的实际工作条件，在计算涵洞孔径与外业调查拟定孔径之间合理确定涵洞设计孔径，以满足涵洞的排洪要求。计算中参数选取、流量与涵洞孔径计算结果详见附件《涵洞设计洪水流量计算表》。

2. 涵洞地质及涵洞基础设计

本项目沿线局部地段由于地势低洼、地表水及地下水较为丰富，局部排水不畅，长期受水浸泡及沿线水田土层沉积而形成软土或淤泥，根据外业调查及涵洞承载力实验结果，对以上不良地质路段可采取基础换填石渣等方法处理。

五、旧路涵洞调查与评价

本项目为旧路提升工程，根据《公路工程技术标准》(JTG B01-2014)规范规定，原旧路平纵指标都能满足设计规范，根据外业旧涵调查现状，共有涵洞 5 道，总长 30 米，涵洞孔径为：1—Φ0.75 米。外业主要调查内容为：交角、结构类型、孔数-跨境、进出口型式、地面标高、涵底标高、涵底铺砌、积淤情况、旧涵利用情况、流水方向、用途(分为排涝、灌溉、边沟排水等)，必要时跟有关部门联系，以确定涵洞设计。若涵洞丧失功能的则取消涵位，改变功能的根据实际情况，进行改移涵位、调整孔径或增设。

六、设计要点及构造

路线全长 2.485048km，共设涵洞 5 道，总长 30 米。具体情况如下：

涵洞布设以原有沟渠为基础，以维持现有排灌系统为原则，排灌渠道分别设置涵洞或适当改移、合并原有涵洞，同时与线外沟渠相连接，以保证排、灌功能。

1. 圆管涵

1) 孔径：0.75 米。

2) 涵顶填土高度：0.5~12 米。

3) 涵洞的斜交角度  $\beta$  指涵洞轴线与路中心线的正交线间的夹角：

10°、15°、20°、25°、30°、35°、40°、45°。

4) 圆管涵以 1 米长的管节为基本管节。如施工条件允许，可按 2 米长作为基本管节，配筋可参考 1 米长管配筋。

5) 进出口型式：正交管涵采用挡墙式，八字式及跌水井三种，农田地段仅配八字式洞口。斜交管涵采用斜交正做方式配八字墙洞口。

6) 涵洞洞口尺寸仅按路基边坡实际情况进行计算。

7) 管节接头：管节在对头拼接时，填塞缝隙的麻絮，上半圈应外往里填塞，下半圈应里往外填塞。

8) 材料：钢筋采用热轧 HPB300、HRB400 钢筋，圆管混凝土采用 C30 混凝土，圆管涵基础采用 C20 砼基础，端墙、抑水墙、洞口铺砌及锥坡等均用 M7.5 浆砌片石，砂浆抹面及勾缝用 M10 砂浆，片石强度等级不低于 MU30。

七、施工方法及注意事项

桥涵的施工工艺和质量检验标准，应按《公路桥涵施工技术规范》（JTG/T F50-2011）及《公路工程质量检验评定标准》（JTG F80/1—2004）有关条文办理，同时注意以下施工注意事项及施工图纸说明：

(一)涵洞基础部分

1. 所有基础放样前必须进行坐标及桩号复核，放样后实地校核，施工时基底标高必须满足设计要求，嵌岩超挖部分混凝土必须满槽浇注。若发现基底基岩强度小于设计要求时，应进行基底换填。

2. 涵洞两侧应填筑透水性良好的石渣(填石路段除外)，并做好台后排水措施。

3. 在坡度陡峭的地方施工要采用有效的防护措施，防止滑坡、塌方等。

4. 填方涵待路基填方至涵底标高以上，再反挖涵位沟槽进行涵洞基础施工。

5. 不良地质路段设置涵洞时，基坑开挖后应先进行不良地质处理，再做涵洞基础。

(二)主要材料

1. 混凝土

1) 水泥：应采用国标强度等级为 42.5 的普通硅酸盐水泥。

2) 粗骨料：应采用连续级配，碎石宜采用锤击式破碎生产。碎石最大粒径不宜超过 20mm，以防混凝土浇筑困难或振捣不密实。

2. 普通钢筋

普通钢筋采用 HPB300 和 HRB400 钢筋，钢筋应符合《钢筋混凝土用热轧光圆钢筋》（GB1499.1-2008）和《钢筋混凝土用热轧带肋钢筋》（GB 1499.2-2007）的规定。钢筋抗拉强度标准值保证率应不少于 95%。

(三)涵洞施工要点

1. 基坑开挖完成后，应尽快进行涵洞基础施工，防止经长时间浸泡、风化后导致地基承载力不足。

2. 涵洞涵身两侧的填土须分层对称夯实，并保证路基压实度达到 96%以上，



涵背回填填料选用透性良好的石渣。

3. 当采用机械填土时，须待涵洞圬工达到容许强度后，涵身两侧及涵顶填土高小于 1.0m 时，采用人工或小型机具对称夯实，并满足相关施工规范及设计要求，在填方高出涵洞不少于 1.0 米时，再用大型机械填筑。

4. 盖板支承处要求用 M10 砂浆抹平，盖板顶及台顶防水层采用两层沥青涂料，每层厚 1.0~1.5 毫米。

5. 除完整岩石地基外，每隔 4~6 米设一道垂直于涵洞轴线的沉降缝，其位置以设在路基中部并对称设置为宜。翼墙与台身设置沉降缝隔开。沉降缝贯穿于整个断面，缝宽 1~2 厘米，内用沥青麻絮填塞。基础施工前应对地基做承载力试验，如不满足要求，及时通知监理及设计单位进行设计变更后才可以进行施工。

6. 涵洞河床铺砌，片石缝隙间应填满砂浆防止冲刷，并使铺砌层起到支撑的作用。

7. 新建斜交盖板涵施工时，在涵洞两端头设置梯形板盖板，施工时采用现场浇筑的施工方法；两梯形盖板间整米区域按正交板预制安装施工。斜交涵洞的盖板均有左斜与右斜之分，在通用图或参照通用图设计的上部结构中，通常只绘制成一种斜度，施工前应认真阅读图纸，全面理解设计意图，特别注意预制斜交涵洞的斜度方向与涵洞总体布置一致。

8. 涵洞洞口形式为挡土墙或一字墙时，为保证挡土墙或一字墙整体稳定性，当涵洞洞身与挡土墙或一字墙相接时要先砌筑挡土墙或一字墙。

9. 涵洞出口设有急流槽时，应在槽身交错处设置阻水块。急流槽长度原则上按设计图长度施工。

10. 施工时涵洞应设置预拱度，入口流水槽面的高程不宜低于涵身中部流水

槽面的高程。当基底土为碎石土、砾砂、粗砂、中砂、细砂时，预拱度为  $H/80$ ；当基底土为半干硬状态、硬塑状态的黏性土及老黄土时，预拱度为  $H/50$ （ $H$  为路线中心线处自涵洞流水槽面至路面顶面的高度，单位为 mm）。基底土为岩石、涵洞顶上填方厚度不足 2m 以及涵身坡度  $>5\%$  的涵洞，可不设上拱度。

11. 在涵台台帽顶盖板支承宽度范围垫两层油毛毡作为支座。

12. 涵底铺砌采用 40cm 厚 M7.5 浆砌片石，砌筑时必须保证砂浆饱满，以起到支撑及承受冲刷的作用。

13. 施工时应采取可行的措施确保基础与台身、台身和台帽之间的连接牢固。

14. 圆管涵接头对缝处采用沥青麻絮填塞，管节外边采用三油两布（塑料纺织布）包裹。

15. 施工前应认真做好施工现场的排水、原有道路及沟渠的临时贯通等准备工作，仔细研究施工图设计图纸，全面理解领会设计精神及施工方法。

16. 涵洞建成后应及时清理涵内杂物、做好涵洞两侧洞口的排水与道路的配套工程，以保证涵洞的正常使用。

17. 地形和水系复杂，涵洞涵长和交角受地形和路线高程等因素制约，施工时注意涵洞进出水口与原有沟渠或路基边沟的衔接，涵底标高和个别涵位可根据实际情况适当调整或移位。

施工过程中发现以下问题时，应及时通知设计单位进行处理：

①涵洞位置、斜交角度与沟形或需接长利用的原涵不一致。

②涵底纵坡、水流方向与实地不一致。

③涵长及进出水口位置不符合路基横断面要求。

④涵洞标高与路面标高、坡度不相匹配。

⑤涵洞进出口标高与实地不一致，有影响排水或涵长的问题。

⑥涵长不符合路基宽度的要求。

⑦涵洞顶面标高与路面标高、路面横坡、超高方向不一致。

18. 未尽事宜，应严格按照交通部颁发的《公路桥涵施工技术规范》（JTG/T F50-2011）及《公路工程质量检验评定标准》（JTG F80/1-2004）中相关条文执行，确保工程质量及施工安全。

八、其它未尽事项按相关图纸的设计说明及施工规范、标准执行。



# 第四篇

## 桥梁、涵洞

### 涵洞工程数量表（圆管涵）

S4-2

## 隆江村上麻龙组成光至平才罗汉果、油茶产业道路硬化工程

第 1 页 共 2 页

[illegible]

编制：李勇

复核：姚寅

### 涵洞工程数量表（圆管涵）

S4-2

隆江村上麻龙组成光至平才罗汉果、油茶产业道路硬化工程

续页一

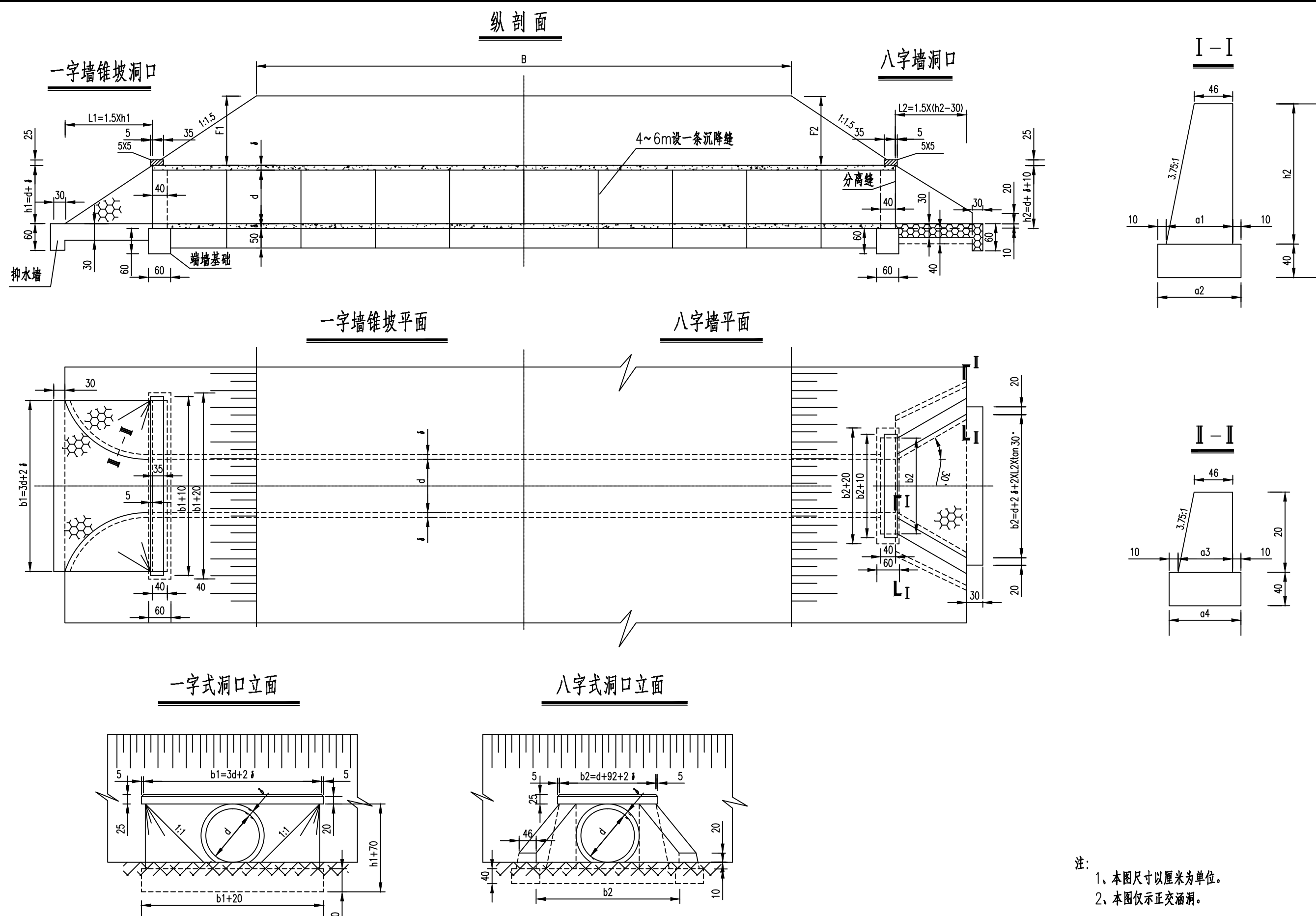
第 2 页 共 2 页

[illegible]

编制：李勇

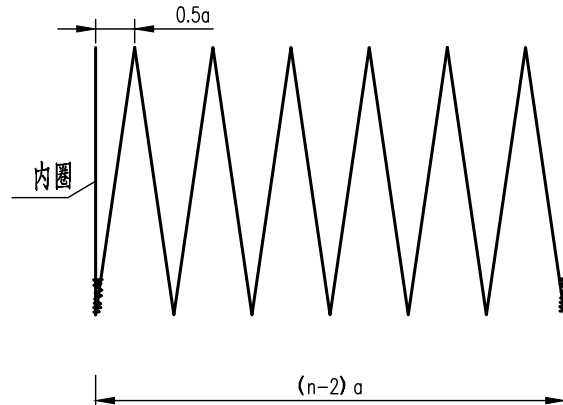
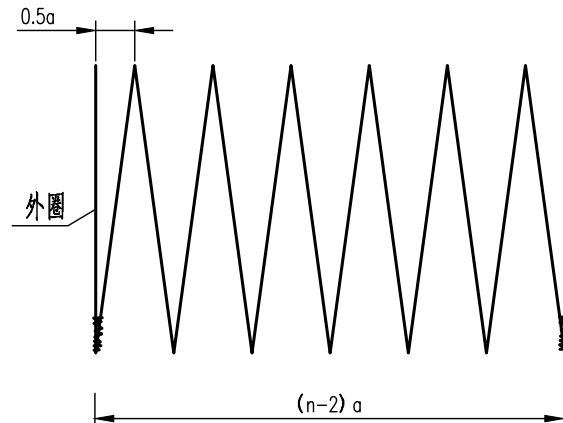
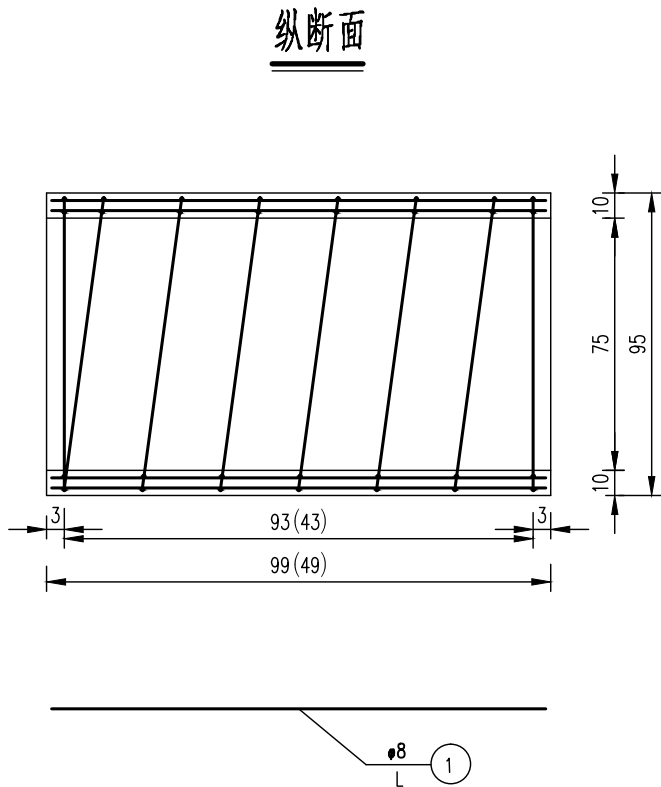
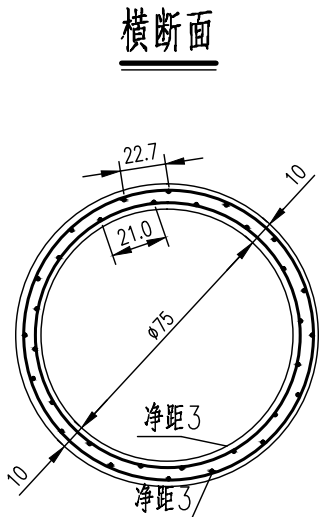
复核：姚寅

日期	
签名	
专业	
日期	
签名	
专业	

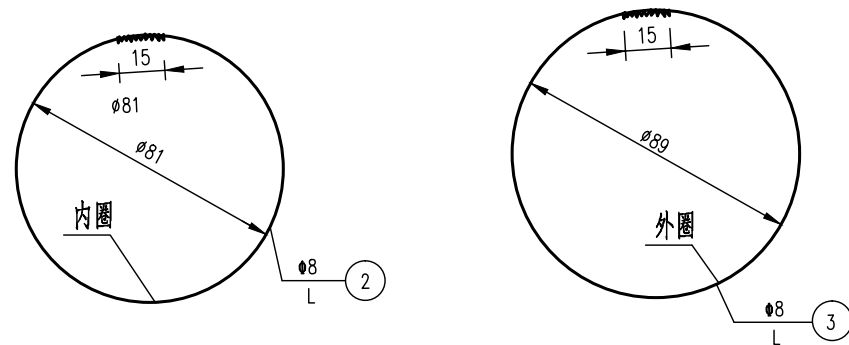


中城恒业设计集团有限公司 ZHONGCHENG HENGYE DESIGN GROUP LIMITED 资质证书编号: A352012676	工程名称	隆江村上麻龙组成光至平才罗汉果、油茶产业道路硬化工程	项目负责人	王斌文	设计	姚寅	图名	圆管涵布置图		建设单位			
	单项名称	公路工程	专业负责人	李永峰	审核	李永峰	复核	李勇	日期	2024.05	图号	S4-5	

日期	
签名	
专业	
日期	
签名	
专业	



钢筋圈



每个管节尺寸及工程数量表

管节长度(米)	管顶填土高度H(米)	钢筋编号	钢筋直径(毫米)	钢筋根(圈)数n	螺(环)距a(厘米)	钢筋长度L(厘米)	钢筋总长(米)	共长(米)	单位重(公斤/米)	总重(公斤)	C30砼体积(立方米)	每个管节重(吨)
0.5	0.5≤H<4	1	Φ8	24		45	10.80	10.80	0.395	4.27	0.134	0.335
		2	Φ8	4	14.3	272	10.88	22.56		8.91		
		3	Φ8	4	14.3	292	11.68					
	4≤H<6	1	Φ8	24		45	10.80	10.80	0.395	4.27	0.134	0.335
		2	Φ8	6	10.75	1573	15.73	32.66		12.90		
		3	Φ8	6	10.75	1693	16.93					
1.0	0.5≤H<4	1	Φ8	24		95	22.80	22.80	0.395	9.01	0.267	0.668
		2	Φ8	8	15.5	2089	20.89	43.38		17.14		
		3	Φ8	8	15.5	2249	22.49					
	4≤H<6	1	Φ8	24		95	22.80	22.80	0.395	9.01	0.267	0.668
		2	Φ8	11	10.3	2859	28.59	59.39		23.46		
		3	Φ8	11	10.3	3080	30.80					

附注：

- 1、本图尺寸除钢筋直径以毫米计外，其余均以厘米计。
- 2、为区别路堤高度不同的管节，拆模时应在管节上注明适用的路堤高度值。
- 3、钢筋末端封闭15厘米长并以铁丝扎牢或焊牢。
- 4、1号筋内圈为12根,外圈为12根。
- 5、钢筋为圈数小于5时为环筋，否则为螺旋筋。
- 6、本图括号内数字为0.5米管节的尺寸。

中城恒业设计集团有限公司 ZHONGCHENG HENGYE DESIGN GROUP LIMITED 资质证书编号：A352012676	工程名称	隆江村上麻龙组成光至平才罗汉果、油茶产业道路硬化工程				项目负责人	王斌	设计	姚寅	图名	孔径0.75米管节构造图		建设单位		
	单项名称	公路工程				专业负责人	李勇	审核	李勇	复核	李勇	日期	2024.05	图号	S4-5

# 第十篇

## 筑路材料

# 说 明

## 一、 石料

本项目所需石料由龙胜县城采购，石料为石灰岩，石质坚硬、储量丰富，主要用于全线的涵洞、排水、防护和路基路面工程，上路桩号 K0+000，支距 58km。

## 二、 砂、砂砾

工砂、砂砾由龙胜县城采购，质量较好，所生产的砂砾、人工砂、河砂可用于涵洞、排水、防护和路基路面工程，上路桩号 K0+000，支距 58km。

## 三、 水

路线全线水资源丰富，可就近水源取水，完全能够满足工程用水。平均运距为 0.5Km。

## 四、 水泥

水泥由龙胜县城采购，质量好，符合现行国家标准。本项目工程可大量采用，上路桩号 K0+000，支距 58km。

## 五、 其他

本工程所用钢材、木材等建筑材料可在龙胜县购买，采用汽车运输，平均运距为 58Km。

沿线筑路材料料场表

S10-2

隆江村上麻龙组成光至平才罗汉果、油茶产业道路硬化工程

料场编号	料场名称	上路支距	上路桩号	料场位置	料场说明	储藏量	计划用途			开采方式	运输方式	通往料场的道路情况	备注
		(KM)				(m3)	路面	桥梁涵洞	其它构造				
	一、石料												
1	龙胜采石场	58KM	K0+000		石灰岩，石质坚硬、储量丰富，用于路基、桥梁涵洞等。	丰富	√			爆破、机碾	汽运	等级公路	
	(提供路基、桥涵用碎石、片石)												
	二、砂、砂砾												
2	龙胜砂场	58KM	K0+000		大型砂场、砂砾场，储量丰富，级配良好，可用于路基、路面、桥涵等工程。	丰富	√		√	挖掘	汽运	等级公路	
	(提供路基、路面、砌筑工程用中、粗砂)												
	三、水泥												
3	海螺水泥	58KM	K0+000		可用于路基、路面、桥涵砌筑等工程。	丰富	√		√		汽运	等级公路	
	四、钢筋												
4	龙胜县购买										汽运	等级公路	

编制：李勇

复核：姚寅



# 第十二篇

## 预 算

表A.0.2-5 总预算表

建设项目名称：隆江村上麻龙组成光至平才罗汉果、油茶产业道路硬化工程  
 编制范围：K0+000~K2+485.048

分项编号	工程或费用名称	单位	数量	金额（元）	技术经济指标	各项费用比例(%)	备注
1	第100章至第700章合计	公路公里	2.485	911663	366866.392	100.00	
100	清单 第100章 总 则			36035		3.95	
101	通则	总额	1	3865	3864.881	0.42	
101-1	保险费	总额	1	3865	3864.881	0.42	
-a	按合同条款规定，提供建筑工程一切险	总额	1	3065	3064.88	0.34	
-b	安全生产责任险	总额	1	800	800	0.09	
102	工程管理			13473		1.48	
102-3	安全生产费	总额	1	13473	13472.85	1.48	
104	施工场地建设费			18698		2.05	
104-1	施工场地建设费	总额	1	18698	18697.53	2.05	
200	清单 第200章 路 基	公路公里	2.485	808464	325337.635	88.68	
202	场地清理			11791		1.29	
202-1	清理与掘除			11791		1.29	
-a	修整路拱	m2	11182.716	2237	0.2	0.25	
-d	清理水沟	m3	223.7	9554	42.71	1.05	
300	清单 第300章 路 面	公路公里	0.911	796673	874888.264	87.39	
312	现浇C25水泥混凝土面板	m2	8879.7	779367	87.77	85.49	
312-1	现浇C25水泥混凝土面板	m2	8879.7	779367	87.77	85.49	
-a	厚15m（混凝土弯拉强度4.0MPa）	m3	1331.955	779367	585.13	85.49	
313	路肩培土、中央分隔带回填土、土路肩加固及路缘石	公路公里	2.485	17306	6964.356	1.90	
313-1	路肩培土	m3	447.31	17306	38.69	1.90	
400	清单 第400章 桥梁、涵洞	公路公里	2.485	67164	27027.646	7.37	
419	圆管涵及倒虹吸管涵	m	30	67164	2238.79	7.37	
419-1	单孔1-φ1.0m钢筋混凝土圆管涵	m	30	67164	2238.79	7.37	
9	已包含在清单合计中的材料、工程设备、专业工程暂估						

编制：
 复核：

表A. 0. 2-5 总预算表

建设项目名称：隆江村上麻龙组成光至平才罗汉果、油茶产业道路硬化工程  
 编制范围：K0+000~K2+485. 048

分项编号	工程或费用名称	单位	数量	金额（元）	技术经济指标	各项费用比例(%)	备注
10	清单合计减去材料、工程设备、专业工程暂估价合计			911663		100.00	
11	计日工合计						
11.1	劳务						
11.2	材料						
11.3	施工机械						
12	暂列金额（不含计日工总额）						
13	投标报价			911663		100.00	

表A.0.2-6 人工、主要材料、施工机械台班数量汇总表

建设工程名称：隆江村上麻龙组成光至平才罗汉果、油茶产业道路硬化工程  
编制范围：K0+000~K2+485.048

代号	规格名称	单位	单价 (元)	总数量	分项统计											场外运输损耗	
					清单 第100章 总 则	清单 第200章 路 基	清单 第400章 桥梁、 涵洞								辅助生产	%	数量
1001001	人工	工日	101.25	1489.927		1359.19	130.731										
1051001	机械工	工日	101.25	124.344		117.893	6.451										
2001001	HPB300钢筋	t	4200.0	0.840		0.036	0.804										
2001021	8~12号铁丝（镀锌铁丝）	kg	7.00	0.450			0.450										
2001022	20~22号铁丝（镀锌铁丝）	kg	7.00	3.624			3.624										
2003004	型钢（工字钢,角钢）	t	5500.0	0.346		0.346											
2003008	钢管（无缝钢管）	t	5500.0	0.003			0.003										
2003025	钢模板（各类定型大块钢模板）	t	5800.0	0.129			0.129										
2009013	螺栓（混合格格）	kg	7.35	0.591			0.591										
2009028	铁件（铁件）	kg	7.00	7.154			7.154										
2009030	铁钉（混合格格）	kg	6.80	9.498			9.498										
3001001	石油沥青	t	3930.0	1.130		0.701	0.428										
3003002	汽油（93号）	kg	9.80	54.544			54.544										
3003003	柴油（0号, -10号, -20号）	kg	8.60	1556.060		1531.06	24.997										
3005001	煤	t	700.00	0.135		0.133										1.000	0.001
3005002	电	kW·h	0.88	2967.523		2697.46	270.063										
3005004	水	m3	3.30	296.913		213.113	83.800										
4003002	锯材（中板 δ =19~35mm, 中方混 合规格）	m3	1504.4 2	1.736		0.622	1.114										
5009012	油毛毡 (100×6015×01.05)	m2	3.42	31.130			31.130										
5503005	中（粗）砂（混凝土、砂浆用堆 方）	m3	149.20	710.461		652.214	40.919									2.500	17.328
5505005	片石（码方）	m3	111.00	27.025			27.025										
5505012	碎石（2cm）（最大粒径2cm堆 方）	m3	139.50	8.463			8.379									1.000	0.084

编制：复核：

表A.0.2-6 人工、主要材料、施工机械台班数量汇总表

建设工程名称：隆江村上麻龙组成光至平才罗汉果、油茶产业道路硬化工程  
编制范围：K0+000~K2+485.048

代号	规格名称	单位	单价 (元)	总数量	分项统计											场外运输损耗	
					清单 第100章 总 则	清单 第200章 路 基	清单 第400章 桥梁、 涵洞								辅助生产	%	数量
5505013	碎石（4cm）（最大粒径4cm堆	m3	139.50	1184.888		1127.45	45.700									1.000	11.732
5509001	32.5级水泥	t	410.10	464.602		455.147	4.855									1.000	4.600
5509002	42.5级水泥	t	468.00	18.293			18.112									1.000	0.181
7801001	其他材料费	元	1.00	2337.733		2184.40	153.327										
8001037	斗容量2.0m3履带式单斗挖掘机 （W200A机械）	台班	1738.11	0.134			0.134										
8001045	斗容量1.0m3轮胎式装载机 （ZL50G）	台班	637.59	0.760		0.557	0.203										
8001058	功率120kW以内平地机（F155）	台班	1275.04	0.895		0.895											
8001079	机械自身质量8~10t光轮压路机 （2Y-8/10）	台班	418.37	1.454		1.454											
8001085	机械自身质量0.6t手扶式振动碾 （YZS06B）	台班	163.29	9.394		9.394											
8001095	蛙式夯土机(200~620N·m) （HW-280）	台班	30.40	6.411			6.411										
8003079	混凝土电动真空吸水机组（含吸 垫5m×5m）	台班	137.41	21.933		21.933											
8003085	电动混凝土切缝机(含锯片摊销费 用)（SLF）	台班	205.82	22.075		22.075											
8005002	出料容量250L以内强制式混凝土 搅拌机（JD250）	台班	174.46	35.341		35.341											
8005004	出料容量500L以内强制式混凝土 搅拌机（JW500,JS500）	台班	268.15	1.256			1.256										
8005010	出料容量400L以内灰浆搅拌机 （UJ325）	台班	133.41	0.353			0.353										
8007014	装载质量8t以内自卸汽车 （ZB351）	台班	733.11	1.846		1.846											
8007015	装载质量10t以内自卸汽车 （ZB361）	台班	819.13	13.560		13.560											
8007043	容量10000L以内洒水汽车 （YGJ5170GSSJN）	台班	1161.85	9.945		9.945											
8009025	提升质量5t以内汽车式起重机 （QD161）	台班	666.66	2.119			2.119										

编制：复核：



### 表A.0.2-7 建筑安装工程费计算表

建设项目名称：隆江村上麻龙组成光至平才罗汉果、油茶产业道路硬化工程

编制范围: K0+000~K2+485.048

第 1 页 共 1 页

03表

[illegible]

编制:

复核:

表A.0.2-8 综合费率计算表

建设工程名称：隆江村上麻龙组成光至平才罗汉果、油茶产业道路硬化工程  
 编制范围：K0+000~K2+485.048

序号	工程类别	措施费 (%)											企业管理费 (%)						规费 (%)					
		冬季 施工 增加 费	雨季 施工 增加 费	夜间 施工 增加 费	高原 地区 施工 增加 费	风沙 地区 施工 增加 费	沿海 地区 施工 增加 费	行车 干扰 施工 增加 费	施工 辅助 费	工地 转移 费	综合费率		基本 费用	主副 食运 费补 贴	职工 探亲 路费	职工 取暖 补贴	财务 费用	综合 费率	养老 保险 费	失业 保险 费	医疗 保险 费	工伤 保险 费	住房 公积 金	综合 费率
											I	II												
1	2	3	4	5	6	7	8	9	10	11	12	13	14	15	16	17	18	19	20	21	22	23	24	25
01	土方		1.11					1.50	0.52	0.28	2.89	0.52	2.75				0.27	3.02	16.0	0.50	7.50	1.00	8.50	33.5
02	石方		1.02					1.28	0.47	0.20	2.50	0.47	2.79				0.26	3.05	16.0	0.50	7.50	1.00	8.50	33.5
03	运输		1.14					1.45	0.15	0.19	2.78	0.15	1.37				0.26	1.64	16.0	0.50	7.50	1.00	8.50	33.5
04	路面		1.09					1.39	0.82	0.41	2.89	0.82	2.43				0.40	2.83	16.0	0.50	7.50	1.00	8.50	33.5
05	隧道								1.20	0.33	0.33	1.20	3.57				0.51	4.08	16.0	0.50	7.50	1.00	8.50	33.5
06	构造物 I		0.75					0.92	1.20	0.33	2.00	1.20	3.59				0.47	4.05	16.0	0.50	7.50	1.00	8.50	33.5
06-1	构造物 I (绿化)		0.75					0.92	1.20	0.33	2.00	1.20	3.59				0.47	4.05	16.0	0.50	7.50	1.00	8.50	33.5
07	构造物 II		0.88					1.01	1.54	0.42	2.31	1.54	4.73				0.55	5.27	16.0	0.50	7.50	1.00	8.50	33.5
08	构造物 III (一般)		1.73					0.95	2.73	0.78	3.46	2.73	5.98				1.09	7.07	16.0	0.50	7.50	1.00	8.50	33.5
08-1	构造物 III (室内)							0.95	2.73	0.78	1.73	2.73	5.98				1.09	7.07	16.0	0.50	7.50	1.00	8.50	33.5
08-2	构造物 III (桥梁)		1.73					0.95	2.73	0.78	3.46	2.73	5.98				1.09	7.07	16.0	0.50	7.50	1.00	8.50	33.5
08-3	构造物 III (设备安装)							0.95	2.73	0.78	1.73	2.73	5.98				1.09	7.07	16.0	0.50	7.50	1.00	8.50	33.5
09	技术复杂大桥		1.05						1.68	0.49	1.54	1.68	4.14				0.64	4.78	16.0	0.50	7.50	1.00	8.50	33.5
10	钢材及钢结构 (一般)								0.56	0.44	0.44	0.56	2.24				0.65	2.90	16.0	0.50	7.50	1.00	8.50	33.5
10-1	钢材及钢结构 (桥梁)								0.56	0.44	0.44	0.56	2.24				0.65	2.90	16.0	0.50	7.50	1.00	8.50	33.5
10-2	钢材及钢结构 (金属标志牌等)								0.56	0.44	0.44	0.56	2.24				0.65	2.90	16.0	0.50	7.50	1.00	8.50	33.5

编制：
 复核：



表A.0.2-9 综合费计算表

建设项目名称：隆江村上麻龙组成光至平才罗汉果、油茶产业道路硬化工程  
 编制范围：K0+000~K2+485.048

序号	工程类别	措施费											企业管理费						规费					
		冬季 施工 增加 费	雨季 施工 增加 费	夜间 施工 增加 费	高原 地区 施工 增加	风沙 地区 施工 增加	沿海 地区 施工 增加	行车 干扰 施工 增加	施工 辅助 费	工地 转移 费	综合费用		基本 费用	主副 食运 费补 贴	职工 探亲 路费	职工 取暖 补贴	财务 费用	综合 费用	养老 保险 费	失业 保险 费	医疗 保险 费	工伤 保险 费	住房 公积 金	综合 费用
											I	II												
1	2	3	4	5	6	7	8	9	10	11	12	13	14	15	16	17	18	19	20	21	22	23	24	25
1	修整路拱		18					25	9	5	47	9	45				4	49	53	2	25	3	28	110
2	清理水沟		54					67	61	19	140	61	197				26	223	764	24	358	48	406	1,60
3	厚15m（混凝土弯拉强度4.0MPa）		1,829					2,327	3,774	655	4,811	3,774	11,291				1,883	13,174	21,475	671	10,066	1,342	11,408	44,962
4	路肩培土		123					157	92	46	326	92	274				46	320	1,630	51	768	102	870	3,42
5	单孔1-φ1.0m钢筋混凝土圆管涵		128					154	516	58	340	516	1,580				209	1,780	2,220	69	1,040	139	1,184	4,65
6	合计：		2,152					2,729	4,451	782	5,664	4,451	13,387				2,168	15,556	26,151	817	12,258	1,634	13,893	54,754

表A.0.2-14 人工、材料、施工机械台班单价汇总表

建设工程名称：隆江村上麻龙组成光至平才罗汉果、油茶产业道路硬化工程  
编制范围：K0+000~K2+485.048

序号	名称	单位	代号	预算单价 (元)	备注	序号	名称	单位	代号	预算单价 (元)	备注
1	人工	工日	1001001	101.25		19	油毛毡400g, 0.915m×21.95m	m2	5009012	3.42	
2	机械工	工日	1051001	101.25		20	中（粗）砂混凝土、砂浆用堆方	m3	5503005	149.20	
3	HPB300钢筋	t	2001001	4200.00		21	片石码方	m3	5505005	111.00	
4	8~12号铁丝镀锌铁丝	kg	2001021	7.00		22	碎石（2cm）最大粒径2cm堆方	m3	5505012	139.50	
5	20~22号铁丝镀锌铁丝	kg	2001022	7.00		23	碎石（4cm）最大粒径4cm堆方	m3	5505013	139.50	
6	型钢工字钢, 角钢	t	2003004	5500.00		24	32.5级水泥	t	5509001	410.10	
7	钢管无缝钢管	t	2003008	5500.00		25	42.5级水泥	t	5509002	468.00	
8	钢模板各类定型大块钢模板	t	2003025	5800.00		26	其他材料费	元	7801001	1.00	
9	螺栓混合格格	kg	2009013	7.35		27	斗容量2.0m3履带式单斗挖掘机 W200A机械	台班	8001037	1738.11	
10	铁件铁件	kg	2009028	7.00		28	斗容量1.0m3轮胎式装载机ZL20	台班	8001045	637.59	
11	铁钉混合格格	kg	2009030	6.80		29	功率120kW以内平地机F155	台班	8001058	1275.04	
12	石油沥青	t	3001001	3930.00		30	机械自身质量8~10t光轮压路机 2Y-8/10	台班	8001079	418.37	
13	汽油93号	kg	3003002	9.80		31	机械自身质量0.6t手扶式振动碾 YZS06B	台班	8001085	163.29	
14	柴油0号, -10号, -20号	kg	3003003	8.60		32	蛙式夯土机(200~620N·m)HW- 280	台班	8001095	30.40	
15	煤	t	3005001	700.00		33	混凝土电动真空吸水机组含吸垫 5m×5m	台班	8003079	137.41	
16	电	kW·h	3005002	0.88		34	电动混凝土切缝机(含锯片摊销费 用)SLF	台班	8003085	205.82	
17	水	m3	3005004	3.30		35	出料容量250L以内强制式混凝土 搅拌机JD250	台班	8005002	174.46	
18	锯材中板 δ =19~35mm, 中方混合格格	m3	4003002	1504.42		36	出料容量500L以内强制式混凝土 搅拌机JW500, JS500	台班	8005004	268.15	

编制： 复核：

表A.0.2-14 人工、材料、施工机械台班单价汇总表

建设工程名称：隆江村上麻龙组成光至平才罗汉果、油茶产业道路硬化工程  
编制范围：K0+000~K2+485.048

序号	名称	单位	代号	预算单价 (元)	备注
37	出料容量400L以内灰浆搅拌机 UJ325	台班	8005010	133.41	
38	装载质量8t以内自卸汽车QD351	台班	8007014	733.11	
39	装载质量10t以内自卸汽车QD361	台班	8007015	819.13	
40	容量10000L以内洒水汽车 YGJ5170GSSJN	台班	8007043	1161.85	
41	提升质量5t以内汽车式起重机QY5	台班	8009025	666.66	
42	提升质量25t以内汽车式起重机 QY25	台班	8009030	1395.35	
43	小型机具使用费	元	8099001	1.00	
44	定额基价	元	1999	1.00	

表A.0.3-2 分项工程预算表

编制范围：K0+000~K2+485.048

分项编号：-a

工程名称：修整路拱

单位：m2

数量：11182.716

单价：0.20

第 1 页 共 12 页

21-2表

代     号	工 程 项 目			整修路基									合 计		
	工 程 细 目			机械整修路拱											
	定 额 单 位			1000m2											
	工 程 数 量			11.183											
	定 额 表 号			1~1~20~1											
	工、料、机名称		单位	单价(元)	定额	数量	金额(元)	定额	数量	金额(元)	定额	数量	金额(元)	数量	金额(元)
80010 50	功率120kW以内平地机F155		台班	1275.04	0.080	0.895	1140.67							0.895	1140.67
80010 79	机械自身质量8~10t光轮压路机2Y-8/10		台班	418.37	0.130	1.454	608.21							1.454	608.21
99990 81	定额基价		元	1.00	146.643	1639.864	1639.86							1639.864	1639.86
	直接费		元				1748.88								1748.88
	措施费		I	元		1639.864	2.894 %	47.46							47.46
II			元		1639.864	0.521 %	8.54							8.54	
	企业管理费		元		1639.864	3.018 %	49.49								49.49
	规费		元		328.352	33.500 %	110.00								110.00
	利润		元		1745.350	7.420 %	129.51								129.51
	税金		元		2093.878	9.000 %	188.45								188.45
	金额合计		元				2282.32								2282.32

编制：

复核：

表A.0.3-2 分项工程预算表

编制范围：K0+000~K2+485.048

分项编号：-d工程名称：清理水沟单位：m3数量：223.7单价：42.71第 2 页 共 12 页21-2表

代    号	工 程 项 目			开挖沟槽			装载机装土、石方			自卸汽车运土、石方			合 计		
	工 程 细 目			人工开挖沟槽土方			斗容量1m3以内装载机装土方			装载质量8t以内自卸汽车运土 1km					
	定 额 单 位			1000m3天然密实方			1000m3天然密实方			1000m3天然密实方					
	工 程 数 量			0.224			0.224			0.224					
	定 额 表 号			1~3~1~1			1~1~10~1			1~1~11~3改					
	工、料、机名称		单位	单价(元)	定额	数量	金额(元)	定额	数量	金额(元)	定额	数量	金额(元)	数量	金额(元)
10010	人工		工日	101.25	200.100	44.762	4532.19							44.762	4532.19
80010	斗容量1.0m3轮胎式装载机		台班	637.59				2.490	0.557	355.15				0.557	355.15
80070	装载质量8t以内自卸汽车		台班	733.11							8.250	1.846	1352.97	1.846	1352.97
99990	定额基价		元	1.00	21266.628	4757.345	4757.34	1457.198	325.975	325.98	5611.485	1255.289	1255.29	6338.609	6338.61
	直接费		元				4532.19			355.15			1352.97		6240.31
	措施费	I	元		4757.345	2.005 %	95.38	325.975	2.894 %	9.43	1255.289	2.778 %	34.87		139.68
		II	元		4757.345	1.201 %	57.14	325.975	0.521 %	1.70	1255.289	0.154 %	1.93		60.77
	企业管理费		元		4757.345	4.053 %	192.82	325.975	3.018 %	9.84	1255.289	1.638 %	20.56		223.22
	规费		元		4532.191	33.500 %	1518.28	56.397	33.500 %	18.89	186.860	33.500 %	62.60		1599.78
	利润		元		5102.668	7.420 %	378.62	346.941	7.420 %	25.74	1312.655	7.420 %	97.40		501.76
	税金		元		6774.422	9.000 %	609.70	420.756	9.000 %	37.87	1570.333	9.000 %	141.33		788.90
	金额合计		元				7384.12			458.62			1711.67		9554.41

编制：

复核：

表A.0.3-2 分项工程预算表

编制范围：K0+000~K2+485.048  
分项编号：-a      工程名称：厚15m（混凝土弯拉强度4.0MPa）      单位：m3      数量：1331.955      单价：585.13      第 3 页 共 12 页      21-2表

代     号	工 程 项 目			普通混凝土			自卸汽车运输水泥混凝土			自卸汽车运输水泥混凝土			合 计	
	工 程 细 目			人工铺筑混凝土路面厚度15cm			10t以内自卸汽车运输水泥混凝土第一个1km			10t以内自卸汽车运输水泥混凝土每增运0.5km				
	定 额 单 位			1000m2路面			1000m3路面实体			1000m3路面实体				
	工 程 数 量			8.880			1.332			2.664				
	定 额 表 号			2~2~17~1改			2~2~19~5			2~2~19~6				
	工、料、机名称	单位	单价(元)	定额	数量	金额(元)	定额	数量	金额(元)	定额	数量	金额(元)	数量	金额(元)
10010	人工	工日	101.25	137.700	1222.735	123801.8							1222.735	123801.89
20010	HPB300钢筋	t	4200.00	0.004	0.036	149.18							0.036	149.18
20030	型钢工字钢,角钢	t	5500.00	0.039	0.346	1904.70							0.346	1904.70
30010	石油沥青	t	3930.00	0.079	0.701	2756.88							0.701	2756.88
30050	煤	t	700.00	0.015	0.133	93.24							0.133	93.24
30050	水	m3	3.30	24.000	213.113	703.27							213.113	703.27
40030	锯材中板 δ =19~35mm,中方混合规格	m3	1504.42	0.070	0.622	935.12							0.622	935.12
55030	中(粗)砂混凝土、砂浆用堆	m3	149.20	73.450	652.214	97310.32							652.214	97310.32
55050	碎石(4cm)最大粒径4cm堆方	m3	139.50	126.970	1127.456	157280.0							1127.456	157280.04
55090	32.5级水泥	t	410.10	51.257	455.147	186655.7							455.147	186655.70
78010	其他材料费	元	1.00	246.000	2184.406	2184.41							2184.406	2184.41
80030	混凝土电动真空吸水机组含吸垫5m×5m	台班	137.41	2.470	21.933	3013.79							21.933	3013.79
80030	电动混凝土切缝机(含锯片摊销费用)SLF	台班	205.82	2.486	22.075	4543.46							22.075	4543.46
80050	出料容量250L以内强制式混凝土搅拌机JD250	台班	174.46	3.980	35.341	6165.63							35.341	6165.63
80070	装载质量10t以内自卸汽车	台班	819.13				8.200	10.922	8946.87	0.990	2.637	2160.27	13.560	11107.13
80070	容量10000L以内洒水汽车YG15170GSSIN	台班	1161.85	1.120	9.945	11554.90							9.945	11554.90
80990	小型机具使用费	元	1.00	188.600	1674.711	1674.71							1674.711	1674.71
99990	定额基价	元	1.00	51735.728	459397.7	459397.7	6225.358	8292.177	8292.18	751.598	2002.190	2002.19	469692.106	469692.11

编制：      复核：

表A.0.3-2 分项工程预算表

编制范围：K0+000~K2+485.048

分项编号：-a

工程名称：厚15m（混凝土弯拉强度4.0MPa）

单位：m3

数量：1331.955

单价：585.13

第 4 页 共 12 页

21-2表

代     号	工 程 项 目			普通混凝土			自卸汽车运输水泥混凝土			自卸汽车运输水泥混凝土			合 计		
	工 程 细 目			人工铺筑混凝土路面厚度15cm			10t以内自卸汽车运输水泥混凝土第一个1km			10t以内自卸汽车运输水泥混凝土每增运0.5km					
	定 额 单 位			1000m2路面			1000m3路面实体			1000m3路面实体					
	工 程 数 量			8.880			1.332			2.664					
	定 额 表 号			2~2~17~1改			2~2~19~5			2~2~19~6					
	工、料、机名称		单位	单价(元)	定额	数量	金额(元)	定额	数量	金额(元)	定额	数量	金额(元)	数量	金额(元)
	直接费		元			600727.24			8946.87			2160.26		611834.36	
	措施费	I	元		156656.030	2.888 %	4524.79	8292.177	2.778 %	230.36	2002.190	2.778 %	55.62		4810.77
II		元		459397.730	0.818 %	3757.87	8292.177	0.154 %	12.77	2002.190	0.154 %	3.08		3773.73	
	企业管理费		元		459397.730	2.831 %	13005.55	8292.177	1.638 %	135.83	2002.182	1.638 %	32.80		13174.17
	规费		元		132842.934	33.500 %	44502.38	1105.893	33.500 %	370.47	267.024	33.500 %	89.45		44962.31
	利润		元		480685.957	7.420 %	35666.90	8671.132	7.420 %	643.40	2093.679	7.420 %	155.35		36465.65
	税金		元		702184.732	9.000 %	63196.63	10339.689	9.000 %	930.57	2496.567	9.000 %	224.69		64351.89
	金额合计		元			765381.36			11270.27			2721.26		779372.88	

编制：

复核：

表A.0.3-2 分项工程预算表

编制范围：K0+000~K2+485.048

分项编号：313-1      工程名称：路肩培土      单位：m3      数量：447.31      单价：38.69      第 5 页 共 12 页      21-2表

代     号	工 程 项 目			挖路槽、培路肩、修筑泄水槽									合 计	
	工 程 细 目			培路肩										
	定 额 单 位			100m3										
	工 程 数 量			4.473										
	定 额 表 号			2~3~2~5										
		工、料、机名称	单位	单价(元)	定额	数量	金额(元)	定额	数量	金额(元)	定额	数量	金额(元)	数量
10010 01	人工	工日	101.25	20.500	91.699	9284.48							91.699	9284.48
80010 85	机械自身质量0.6t手扶式振动碾YZS06B	台班	163.29	2.100	9.394	1533.87							9.394	1533.87
99990 01	定额基价	元	1.00	2524.421	11291.988	11291.99							11291.988	11291.99
	直接费	元				10818.34								10818.34
	措施费	I	元		11291.988	2.888 %	326.15							326.15
		II	元		11291.988	0.818 %	92.37							92.37
	企业管理费	元		11291.988	2.831 %	319.68								319.68
	规费	元		10235.570	33.500 %	3428.92								3428.92
	利润	元		12030.189	7.420 %	892.64								892.64
	税金	元		15878.100	9.000 %	1429.03								1429.03
	金额合计	元				17307.13								17307.13

编制：

复核：



表A.0.3-2 分项工程预算表

编制范围：K0+000~K2+485.048  
分项编号：419-1      工程名称：单孔1-Φ1.0m钢筋混凝土圆管涵      单位：m      数量：30.0      单价：2238.79      第 6 页 共 12 页      21-2表

代     号	工 程 项 目			预制圆管涵			安装圆管涵			预制圆管涵			安装圆管涵		
	工 程 细 目			预制圆管涵管径1.0m以内混凝土			起重机安装圆管涵管径1.0m以上			预制圆管涵钢筋			现浇圆管涵管座混凝土		
	定 额 单 位			10m3实体			10m3实体			1t			10m3实体		
	工 程 数 量			1.050			1.050			0.785			5.235		
	定 额 表 号			4~7~4~1			4~7~5~4			4~7~4~3			4~7~5~5改		
	工、料、机名称	单位	单价(元)	定额	数量	金额(元)	定额	数量	金额(元)	定额	数量	金额(元)	定额	数量	金额(元)
10010	人工	工日	101.25	43.700	45.885	4645.86	3.200	3.360	340.20	6.000	4.707	476.58	6.200	32.457	3286.27
20010	HPB300钢筋	t	4200.00							1.025	0.804	3377.27			
20010	20~22号铁丝镀锌铁丝	kg	7.00							4.620	3.624	25.37			
20030	钢模板各类定型大块钢模板	t	5800.00	0.118	0.124	718.62									
20090	铁件铁件	kg	7.00										1.300	6.806	47.64
20090	铁钉混合规格	kg	6.80										1.800	9.423	64.08
30050	水	m3	3.30	16.000	16.800	55.44	1.000	1.050	3.47				10.000	52.350	172.76
40030	锯材中板 δ =19~35mm, 中方混合规格	m3	1504.42										0.210	1.099	1653.88
55030	中（粗）砂混凝土、砂浆用堆	m3	149.20	4.650	4.883	728.47	0.370	0.389	57.96				4.998	26.165	3903.75
55050	碎石（2cm）最大粒径2cm堆方	m3	139.50	7.980	8.379	1168.87									
55050	碎石（4cm）最大粒径4cm堆方	m3	139.50										8.568	44.853	6257.06
55090	32.5级水泥	t	410.10	4.101	4.306	1765.91	0.157	0.165	67.60						
55090	42.5级水泥	t	468.00										3.040	15.912	7447.94
78010	其他材料费	元	1.00	21.200	22.260	22.26	2.600	2.730	2.73				16.700	87.425	87.42
80090	提升质量5t以内汽车式起重机	台班	666.66	0.610	0.641	427.00	0.760	0.798	531.99				0.130	0.681	453.70
80990	小型机具使用费	元	1.00	4.800	5.040	5.04	0.700	0.735	0.74	4.700	3.687	3.69	2.700	14.135	14.13
99990	定额基价	元	1.00	8111.232	8516.794	8516.79	911.041	956.593	956.59	4081.173	3201.680	3201.68	3412.852	17866.27	17866.28

编制：      复核：

表A.0.3-2 分项工程预算表

编制范围：K0+000~K2+485.048

分项编号：419-1      工程名称：单孔1-Φ1.0m钢筋混凝土圆管涵      单位：m      数量：30.0      单价：2238.79      第 7 页 共 12 页      21-2表

代     号	工 程 项 目			预制圆管涵			安装圆管涵			预制圆管涵			安装圆管涵		
	工 程 细 目			预制圆管涵管径1.0m以内混凝土			起重机安装圆管涵管径1.0m以上			预制圆管涵钢筋			现浇圆管涵管座混凝土		
	定 额 单 位			10m3实体			10m3实体			1t			10m3实体		
	工 程 数 量			1.050			1.050			0.785			5.235		
	定 额 表 号			4~7~4~1			4~7~5~4			4~7~4~3			4~7~5~5改		
	工、料、机名称	单位	单价(元)	定额	数量	金额(元)	定额	数量	金额(元)	定额	数量	金额(元)	定额	数量	金额(元)
	直接费	元				9537.46			1004.69			3882.91			23388.63
	措施费	I	元	5289.837	2.005 %	106.05	866.337	2.005 %	17.37	503.947	0.441 %	2.22	3897.325	2.005 %	78.14
		II	元	8516.793	1.201 %	102.29	956.593	1.201 %	11.49	3201.680	0.564 %	18.06	17867.049	1.201 %	214.58
	企业管理费	元		8516.794	4.053 %	345.19	956.593	4.053 %	38.77	3201.680	2.895 %	92.69	17867.048	4.053 %	724.15
	规费	元		4775.558	33.500 %	1599.81	501.794	33.500 %	168.10	476.585	33.500 %	159.66	3424.081	33.500 %	1147.07
	利润	元		9070.323	7.420 %	673.02	1024.218	7.420 %	76.00	3314.650	7.420 %	245.95	18883.922	7.420 %	1401.19
	税金	元		12363.822	9.000 %	1112.74	1316.422	9.000 %	118.48	4401.489	9.000 %	396.13	26953.756	9.000 %	2425.84
	金额合计	元				13476.56			1434.90			4797.62			29379.59

编制：

复核：

表A.0.3-2 分项工程预算表

编制范围：K0+000~K2+485.048  
分项编号：419-1      工程名称：单孔1-Φ1.0m钢筋混凝土圆管涵      单位：m      数量：30.0      单价：2238.79      第 8 页 共 12 页      21-2表

代     号	工 程 项 目			防水层			沥青麻絮沉降缝			防水层			浆砌片石		
	工 程 细 目			涂沥青(防水层)			沥青麻絮沉降缝			沥青油毡(防水层)			浆砌片石基础、护底、截水墙		
	定 额 单 位			10m2			10m2			10m2			10m3		
	工 程 数 量			9.000			0.233			1.415			1.600		
	定 额 表 号			4~11~4~5			4~11~1~1			4~11~4~4			4~5~2~1改		
	工、料、机名称	单位	单价(元)	定额	数量	金额(元)	定额	数量	金额(元)	定额	数量	金额(元)	定额	数量	金额(元)
10010	人工	工日	101.25	0.600	5.400	546.75	0.200	0.047	4.72	0.800	1.132	114.62	6.600	10.560	1069.20
30010	石油沥青	t	3930.00	0.039	0.351	1379.43	0.021	0.005	19.23	0.051	0.072	283.61			
30050	水	m3	3.30										4.000	6.400	21.12
50090	油毛毡400g, 0.915m×21.95m	m2	3.42							22.000	31.130	106.46			
55030	中（粗）砂混凝土、砂浆用堆	m3	149.20										3.820	6.112	911.91
55050	片石码方	m3	111.00										11.500	18.400	2042.40
55090	42.5级水泥	t	468.00										0.931	1.490	697.13
78010	其他材料费	元	1.00	1.500	13.500	13.50	53.400	12.442	12.44	1.700	2.406	2.41	1.200	1.920	1.92
80010	斗容量1.0m3轮胎式装载机	台班	637.59										0.080	0.128	81.61
80050	出料容量400L以内灰浆搅拌机	台班	133.41										0.150	0.240	32.02
99990	定额基价	元	1.00	241.934	2177.410	2177.41	169.784	39.560	39.56	392.989	556.080	556.08	2182.732	3492.371	3492.37
	直接费	元				1939.68			36.39			507.09			4857.31
	措施费	I	元	573.912	2.309 %	13.25	4.953	2.309 %	0.11	120.309	2.309 %	2.78	1230.295	2.309 %	28.41
		II	元	2177.410	1.537 %	33.47	39.560	1.537 %	0.61	556.080	1.537 %	8.55	3492.371	1.537 %	53.68
	企业管理费	元		2177.410	5.271 %	114.77	39.560	5.271 %	2.09	556.080	5.271 %	29.31	3492.371	5.271 %	184.08
	规费	元		546.749	33.500 %	183.16	4.719	33.500 %	1.58	114.615	33.500 %	38.40	1106.460	33.500 %	370.66
	利润	元		2338.895	7.420 %	173.55	42.372	7.420 %	3.14	596.712	7.420 %	44.28	3758.544	7.420 %	278.88
	税金	元		2457.878	9.000 %	221.21	43.922	9.000 %	3.95	630.400	9.000 %	56.74	5773.033	9.000 %	519.57
	金额合计	元				2679.09			47.88			687.14			6292.60

编制：      复核：

表A.0.3-2 分项工程预算表

编制范围：K0+000~K2+485.048  
分项编号：419-1      工程名称：单孔1-Φ1.0m钢筋混凝土圆管涵      单位：m      数量：30.0      单价：2238.79      第 9 页 共 12 页      21-2表

代     号	工 程 项 目			浆砌片石			混凝土			机械挖基坑土、石方			夯实填土		
	工 程 细 目			浆砌片石实体式台、墙			混凝土墩、台帽非泵送			斗容量2.0m3以内挖掘机挖基坑 ≤1500m3土方			夯土机夯实填土		
	定 额 单 位			10m3			10m3实体			1000m3			1000m3压实方		
	工 程 数 量			0.750			0.100			0.081			0.091		
	定 额 表 号			4~5~2~4改			4~6~3~1			4~1~3~4			1~1~7~2		
	工、料、机名称	单位	单价(元)	定额	数量	金额(元)	定额	数量	金额(元)	定额	数量	金额(元)	定额	数量	金额(元)
10010	人工	工日	101.25	7.800	5.850	592.31	12.400	1.240	125.55	109.200	8.845	895.58	48.800	4.443	449.85
20010	8~12号铁丝镀锌铁丝	kg	7.00	0.600	0.450	3.15									
20030	钢管无缝钢管	t	5500.00	0.004	0.003	16.50									
20030	钢模板各类定型大块钢模板	t	5800.00				0.049	0.005	28.42						
20090	螺栓混合规格	kg	7.35				5.910	0.591	4.34						
20090	铁件铁件	kg	7.00				3.480	0.348	2.44						
20090	铁钉混合规格	kg	6.80	0.100	0.075	0.51									
30050	水	m3	3.30	8.000	6.000	19.80	12.000	1.200	3.96						
40030	锯材中板 δ =19~35mm, 中方混合规格	m3	1504.42	0.020	0.015	22.57									
55030	中（粗）砂混凝土、砂浆用堆	m3	149.20	3.870	2.903	433.05	4.690	0.469	69.97						
55050	片石码方	m3	111.00	11.500	8.625	957.38									
55050	碎石（4cm）最大粒径4cm堆方	m3	139.50				8.470	0.847	118.16						
55090	32. 5级水泥	t	410.10				3.845	0.385	157.68						
55090	42. 5级水泥	t	468.00	0.947	0.710	332.40									
78010	其他材料费	元	1.00	2.700	2.025	2.03	86.200	8.620	8.62						
80010	斗容量2.0m3履带式单斗挖掘机W200A机械	台班	1738.11							1.660	0.134	233.71			
80010	斗容量1.0m3轮胎式装载机	台班	637.59	0.100	0.075	47.82									
80010	蛙式夯土机(200~600N·m)HW-800	台班	30.40										70.420	6.411	194.90
80050	出料容量400L以内灰浆搅拌机HJ285	台班	133.41	0.150	0.113	15.01									

编制：      复核：

表A.0.3-2 分项工程预算表

编制范围：K0+000~K2+485.048

分项编号: 419-1      工程名称: 单孔1-Φ1.0m钢筋混凝土圆管涵      单位: m      数量: 30.0      单价: 2238.79      第 10 页 共 12 页      21-2表

代     号	工 程 项 目			浆砌片石			混凝土			机械挖基坑土、石方			夯实填土			
	工 程 细 目			浆砌片石实体式台、墙			混凝土墩、台帽非泵送			斗容量2.0m3以内挖掘机挖基坑 ≤1500m3土方			夯土机夯实填土			
	定 额 单 位			10m3			10m3实体			1000m3			1000m3压实方			
	工 程 数 量			0.750			0.100			0.081			0.091			
	定 额 表 号			4~5~2~4改			4~6~3~1			4~1~3~4			1~1~7~2			
	工、料、机名称		单位	单价(元)	定额	数量	金额(元)	定额	数量	金额(元)	定额	数量	金额(元)	定额	数量	金额(元)
80090	提升质量25t以内汽车式起重		台班	1395.35				0.660	0.066	92.09						
80990	小型机具使用费		元	1.00				11.400	1.140	1.14						
99990	定额基价		元	1.00	2394.494	1795.870	1795.87	4991.013	499.101	499.10	14330.716	1160.788	1160.79	7290.614	663.767	663.77
	直接费		元				2442.52			612.38			1129.28			644.44
	措施费	I	元		681.131	2.309 %	15.73	222.435	2.309 %	5.14	1160.788	2.309 %	26.80	663.767	2.894 %	19.21
II		元		1795.871	1.537 %	27.60	499.101	1.537 %	7.67	1160.788	1.537 %	17.84	663.767	0.521 %	3.46	
	企业管理费		元		1795.870	5.271 %	94.66	499.101	5.271 %	26.31	1160.788	5.271 %	61.19	663.446	3.018 %	20.02
	规费		元		611.296	33.500 %	204.78	138.916	33.500 %	46.54	922.806	33.500 %	309.14	449.630	33.500 %	150.63
	利润		元		1933.854	7.420 %	143.49	538.221	7.420 %	39.94	1266.617	7.420 %	93.98	706.132	7.420 %	52.40
	税金		元		2928.778	9.000 %	263.59	737.967	9.000 %	66.42	1638.233	9.000 %	147.44	890.144	9.000 %	80.11
	金额合计		元				3192.37			804.38			1785.67			970.26

编制:

复核:

表A.0.3-2 分项工程预算表

编制范围：K0+000~K2+485.048

分项编号：419-1

工程名称：单孔1-Φ1.0m钢筋混凝土圆管涵

单位：m

数量：30.0

单价：2238.79

第 11 页 共 12 页

21-2表

代     号	工 程 项 目			混凝土搅拌机拌和									合 计	
	工 程 细 目			容量500L以内混凝土搅拌机拌和										
	定 额 单 位			10m3										
	工 程 数 量			5.235										
	定 额 表 号			4~11~11~3										
	工、料、机名称	单位	单价(元)	定额	数量	金额(元)	定额	数量	金额(元)	定额	数量	金额(元)	数量	金额(元)
10010	人工	工日	101.25	1.300	6.806	689.06							130.731	13236.54
20010	HPB300钢筋	t	4200.00										0.804	3377.27
20010	8~12号铁丝镀锌铁丝	kg	7.00										0.450	3.15
20010	20~22号铁丝镀锌铁丝	kg	7.00										3.624	25.37
20030	钢管无缝钢管	t	5500.00										0.003	16.50
20030	钢模板各类定型大块钢模板	t	5800.00										0.129	747.04
20090	螺栓混合规格	kg	7.35										0.591	4.34
20090	铁件铁件	kg	7.00										7.154	50.07
20090	铁钉混合规格	kg	6.80										9.498	64.59
30010	石油沥青	t	3930.00										0.428	1682.27
30050	水	m3	3.30										83.800	276.54
40030	锯材中板 δ =19~35mm, 中方混合规格	m3	1504.42										1.114	1676.45
50090	油毛毡400g, 0.915m×21.95m	m2	3.42										31.130	106.46
55030	中（粗）砂混凝土、砂浆用堆	m3	149.20										40.919	6105.12
55050	片石码方	m3	111.00										27.025	2999.78
55050	碎石（2cm）最大粒径2cm堆方	m3	139.50										8.379	1168.87
55050	碎石（4cm）最大粒径4cm堆方	m3	139.50										45.700	6375.22
55090	32.5级水泥	t	410.10										4.855	1991.20
55090	42.5级水泥	t	468.00										18.112	8476.49

编制：

复核：

表A.0.3-2 分项工程预算表

编制范围：K0+000~K2+485.048

分项编号：419-1      工程名称：单孔1-Φ1.0m钢筋混凝土圆管涵      单位：m      数量：30.0      单价：2238.79      第 12 页 共 12 页      21-2表

代     号	工 程 项 目			混凝土搅拌机拌和									合 计	
	工 程 细 目			容量500L以内混凝土搅拌机拌和										
	定 额 单 位			10m3										
	工 程 数 量			5.235										
	定 额 表 号			4~11~11~3										
		工、料、机名称	单位	单价(元)	定额	数量	金额(元)	定额	数量	金额(元)	定额	数量	金额(元)	数量
78010	其他材料费	元	1.00										153.327	153.33
80010	斗容量2.0m3履带式单斗挖掘 机W200A机械	台班	1738.11										0.134	233.71
80010	斗容量1.0m3轮胎式装载机	台班	637.59										0.203	129.43
80010	蛙式夯土机(200~ 300N·m)HW-200	台班	30.40										6.411	194.90
80050	出料容量500L以内强制式混凝土 搅拌机JW500 JS500	台班	268.15	0.240	1.256	336.90							1.256	336.90
80050	出料容量400L以内灰浆搅拌机 JH200	台班	133.41										0.353	47.03
80090	提升质量5t以内汽车式起重机	台班	666.66										2.119	1412.69
80090	提升质量25t以内汽车式起重 机JL2505	台班	1395.35										0.066	92.09
80990	小型机具使用费	元	1.00										24.737	24.74
99990	定额基价	元	1.00	202.861	1061.976	1061.98							41988.270	41988.27
	直接费	元				1025.96								51008.76
	措施费	I	元		1061.976	2.309 %	24.52							339.71
		II	元		1061.976	1.537 %	16.32							515.61
	企业管理费	元		1061.976	5.271 %	55.98								1789.20
	规费	元		816.269	33.500 %	273.45								4652.98
	利润	元		1158.801	7.420 %	85.98								3311.79
	税金	元		1482.211	9.000 %	133.40								5545.63
	金额合计	元				1615.61								67163.67

编制：

复核：

表A.0.3-6 施工机械台班单价计算表

建设工程名称：隆江村上麻龙组成光至平才罗汉果、油茶产业道路硬化工程  
 编制范围：K0+000~K2+485.048

序号	代号	机械名称	台班单价 (元)	不变费用(元)		可变费用(元)																车船税	合计	
				调整系数: 1.0	机械工		重油		汽油		柴油		煤		电		水		木柴					
					101.25元/工日	--元/kg	9.8元/kg	8.6元/kg	--元/t	0.88元/kw.h	--元/m3	--元/kg												
													定额	调整	定额	费用	定额	费用	定额	费用	定额			费用
1	8001037	斗容量2.0m3履带式单斗挖掘机	1738.11	745.010	745.01	2.000	202.50					91.930	790.60											993.10
2	8001045	斗容量1.0m3轮胎式装载机	637.59	114.160	114.16	1.000	101.25					49.030	421.66										0.52	523.43
3	8001058	功率120kW以内平地机	1275.04	365.130	365.13	2.000	202.50					82.130	706.32										1.09	909.91
4	8001079	机械自身质量8~10t光轮压路机	418.37	117.600	117.60	1.000	101.25					23.200	199.52											300.77
5	8001085	机械自身质量0.6t手扶式振动碾	163.29	34.520	34.52	1.000	101.25					3.200	27.52											128.77
6	8001095	蛙式夯土机(200~620N·m)	30.40	15.140	15.14											17.340	15.26							15.26
7	8003079	混凝土电动真空吸水机组	137.41	21.570	21.57	1.000	101.25									16.580	14.59							115.84
8	8003085	电动混凝土切缝机(含锯片摊销费用)	205.82	87.890	87.89	1.000	101.25									18.950	16.68							117.93
9	8005002	出料容量250L以内强制式混凝土搅拌机	174.46	25.510	25.51	1.000	101.25									54.200	47.70							148.95
10	8005004	出料容量500L以内强制式混凝土搅拌机	268.15	60.920	60.92	1.000	101.25									120.430	105.98							207.23
11	8005010	出料容量400L以内灰浆搅拌机	133.41	13.230	13.23	1.000	101.25									21.510	18.93							120.18
12	8007014	装载质量8t以内自卸汽车	733.11	205.990	205.99	1.000	101.25					49.450	425.27										0.60	527.12
13	8007015	装载质量10t以内自卸汽车	819.13	241.330	241.33	1.000	101.25					55.320	475.75										0.80	577.80
14	8007043	容量10000L以内洒水汽车	1161.85	605.760	605.76	1.000	101.25					52.800	454.08										0.76	556.09
15	8009025	提升质量5t以内汽车式起重机	666.66	211.280	211.28	2.000	202.50			25.740	252.25												0.63	455.38

编制：
 复核：



