

全州县两河镇美田村委井门前村广坪洞金槐产业 基地配套设施项目

一阶段施工图设计及预算



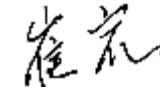
二〇二四年十二月

设计资质：市政行业乙级 建筑行业乙级 风景园林工程（专项）乙级 水利行业丙级

证书编号：A452011987

全州县两河镇美田村委井门前村广坪洞金槐产业 基地配套设施项目 一阶段施工图设计及预算

单位法人：郭华英  工程师

单位技术负责人：崔岩  高级工程师

项目负责人：虞雯婕  高级工程师



二〇二四年十二月

设计资质：市政行业乙级 建筑行业乙级 风景园林工程（专项）乙级 水利行业丙级

证书编号：A452011987

总 目 录

全州县两河镇美田村委井门前村广坪洞金槐产业基地配套设施项目

第 1 页 共 1 页

图表名称	图表编号	页数	备注
1	2	3	4
施工图设计			
总说明	SL-1	2	第一册
项目平面布置图	SL-2	1	第一册
渠道纵断面图	SL-3	2	第一册
逐桩坐标表	SL-4	2	第一册
竖曲线表	SL-5	1	第一册
水渠工程数量表	SL-6	1	第一册
C20混凝土水渠设计图	SL-7	3	第一册

图表名称	图表编号	页数	备注
1	2	3	4

编制：何叔

复核：程彦雷

总 说 明

一、概述

由于全州县两河镇美田村委井门前村广坪洞金槐产业基地所种植的金槐所使用的水渠为土水沟。为充分利用土地，提高农村灌溉管理水平和灌溉效益，想方设法为农民增产增收，全州县农业农村局决定实施全州县两河镇美田村委井门前村广坪洞金槐产业基地配套设施项目。受全州县农业农村局委托，我公司于 2024 年 11 月对该项目进行了测设，整套设计文件于 2024 年 12 月完成。

二、任务依据

- (1) 《全州县两河镇美田村委井门前村广坪洞金槐产业基地配套设施项目勘测设计合同》（以下简称《勘测设计合同文件》）；
- (2) 《农田排水工程技术规范》（SL 4—2013）；
- (3) 《渠道防渗衬砌工程技术标准》（GB/T 50600—2020）；
- (4) 《农田排水试验规范》（SL/T109—2015）；
- (5) 《灌溉试验规范》（SL13—2015）；
- (6) 《农田灌溉水质标准》（GB 5084-2021）；
- (7) 《节水灌溉工程技术规范》（GB/T50363-2018）；
- (8) 国家及交通部有关标准、规范、规程、办法等。
- (9) 《广西壮族自治区地方标准小型农田水利工程规划设计导则》（DB45/T952- 2013）。

(10) 国家及交通部有关标准、规范、规程、办法等。

三、采用的主要技术指标

1、主要技术标准

根据《农田排水工程技术规范》（SL 4—2013）；《渠道防渗衬砌工程技术标准》（GB/T 50600—2020）；《农田排水试验规范》（SL/T109—2015）。

四、水渠起讫点及工程概况

1、水渠起讫点及全长

本项目水渠位于全州县两河镇美田村委井门前村广坪洞金槐产业基地，主水渠 850 米，支水渠 135 米，水渠总长 985 米。

2、工程概况

主要工程量：C20 水泥混凝土水渠 1212.65 立方米；挖基础 848.6 立方米；水坝修复 4.5 立方米；水坝修复挖基础 2.25 立方米。

五、设计及施工要求

（一）混凝土水渠

1、砼浇筑前，必须作好准备工作。发电机、小推车、翻斗车备齐；振机器到位；各种模具准备就绪；供水系统、供电系统、机械系统试运行正常；场地、道路平整；人员到位后才能进行砼现浇施工。

2、模板工程采用木模板按设计图纸要求制成框格，模板采用楞木加以固定。模板制作和安装要具备支立牢固、板缝紧密、表面平整、线条顺直、标高一致、易支易折等特点。现浇砼模板框格安装净距沿排水沟纵向的允许偏差值为±10mm，沿宽度方向的允许偏差值为±20mm，对角线允许偏差值为±10mm。砼拆模

时间以不损坏成品砼板来确定，并对模板及时清洁、整修以便再用。

3、砼浇筑应先坡后底，最后浇筑压沿。沟坡浇筑采用分块跳仓法施工，沟底和压沿浇筑可按一定的方向连续进行。同一块砼板浇筑不宜间歇，如因机械故障等原因间歇，时间不宜超过 60—90min。具体浇筑工序如下：

(1) 浇筑开始前应在沟床上安放木模板。如果沟床干燥起土应首先洒水湿润，以避免浇筑好的砼板因水分过度流失表面出现细裂纹。

(2) 拌和好的砼须及时运往浇筑现场。现场施工人员应严格控制砼水灰比和坍落度，必须保证砼标号不低于 C20，保证水泥用量。

(3) 砼运到浇筑现场后应及时流槽入仓，人工平仓，刮杠刮平，插入振捣。振动器振动顺序应从下往上单方向振动，严禁过振、漏振。

(4) 用振动器振实后，采用人工磨平，直到表面泛出水泥浆为止，最后用人工压光。压光可以分两次进行，第一次在磨完后及时压光，第二次等砼初凝前再压光一次，以做到内实外光，棱角分明，表面无蜂窝、麻面、砂眼、爆皮、龟裂等现象。

(5) 砼拆模时间以不损坏成品砼为宜，拆模后等砼达到初凝，然后洒水及时用塑料薄膜覆盖养护，并用土埂密封。养护天数不得少于 15 天。

本说明未提及事项，按照相关施工技术规范施工。

六、文明施工

施工必须文明和注重环保。弃土采取集中堆放，弃土后对弃土堆进行整平，对于每个弃土堆都要按要求分层进行适当碾压，在汇水处设置引水沟，将水排出弃土场外。弃土堆坡面尽量放缓，在出水口坡脚处设置护脚墙，减少冲刷。做好

施工场地临时排水及防护设施，避免冲刷、大范围扬尘等扰民、污染环境的事件发生。完工后自行清理建筑垃圾，做到文明施工。

七、沿线筑路材料、水等自然条件

1、筑路材料

(1) 中粗砂、碎石、片石均在全州县城购买；

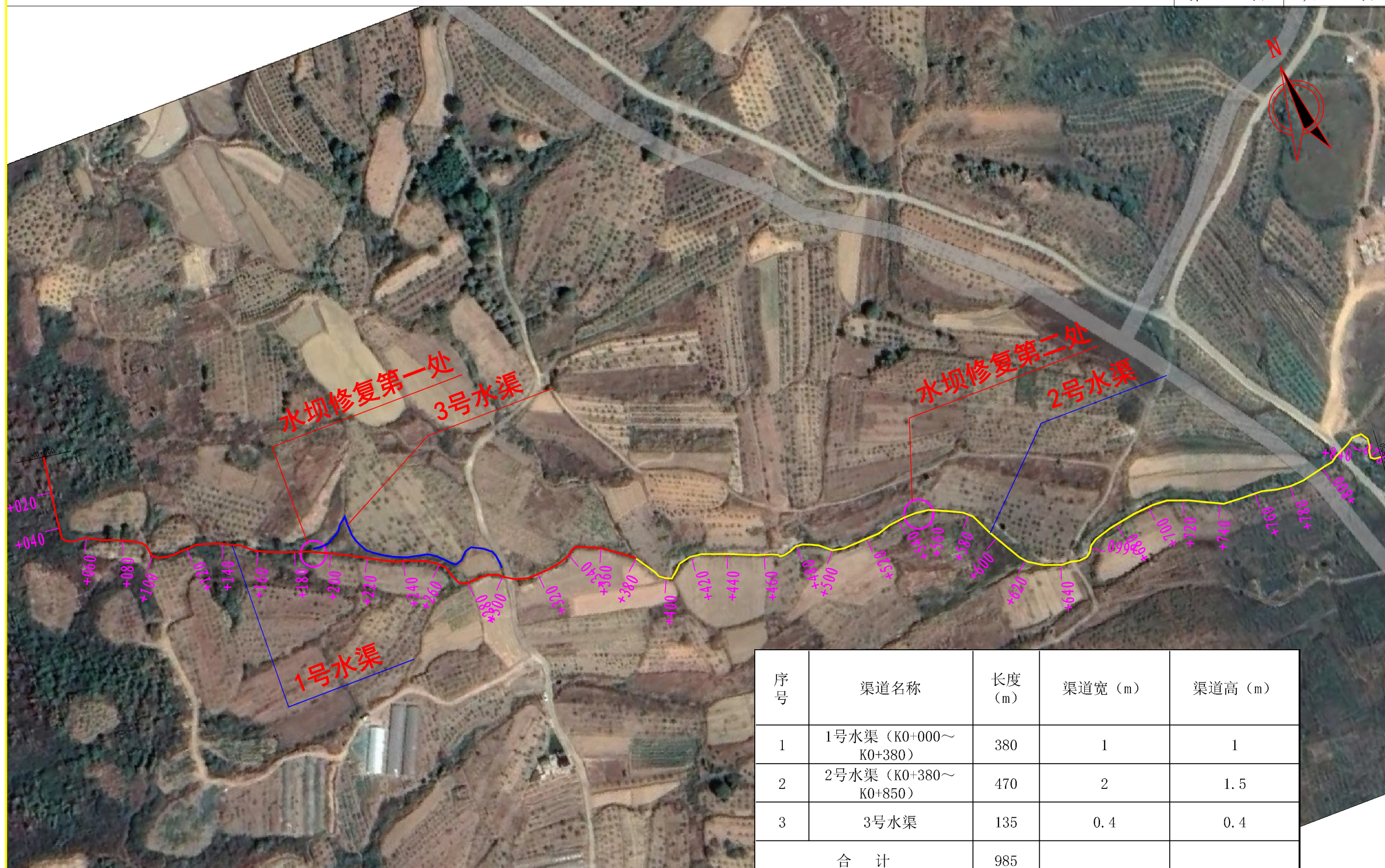
(2) 水泥、钢材在全州县城购买。

2、水文：沿线所经地段水系发育，水利资源丰富，水质清澈，施工用水较为方便。

八、新技术、新材料、新设备、新工艺的采用情况

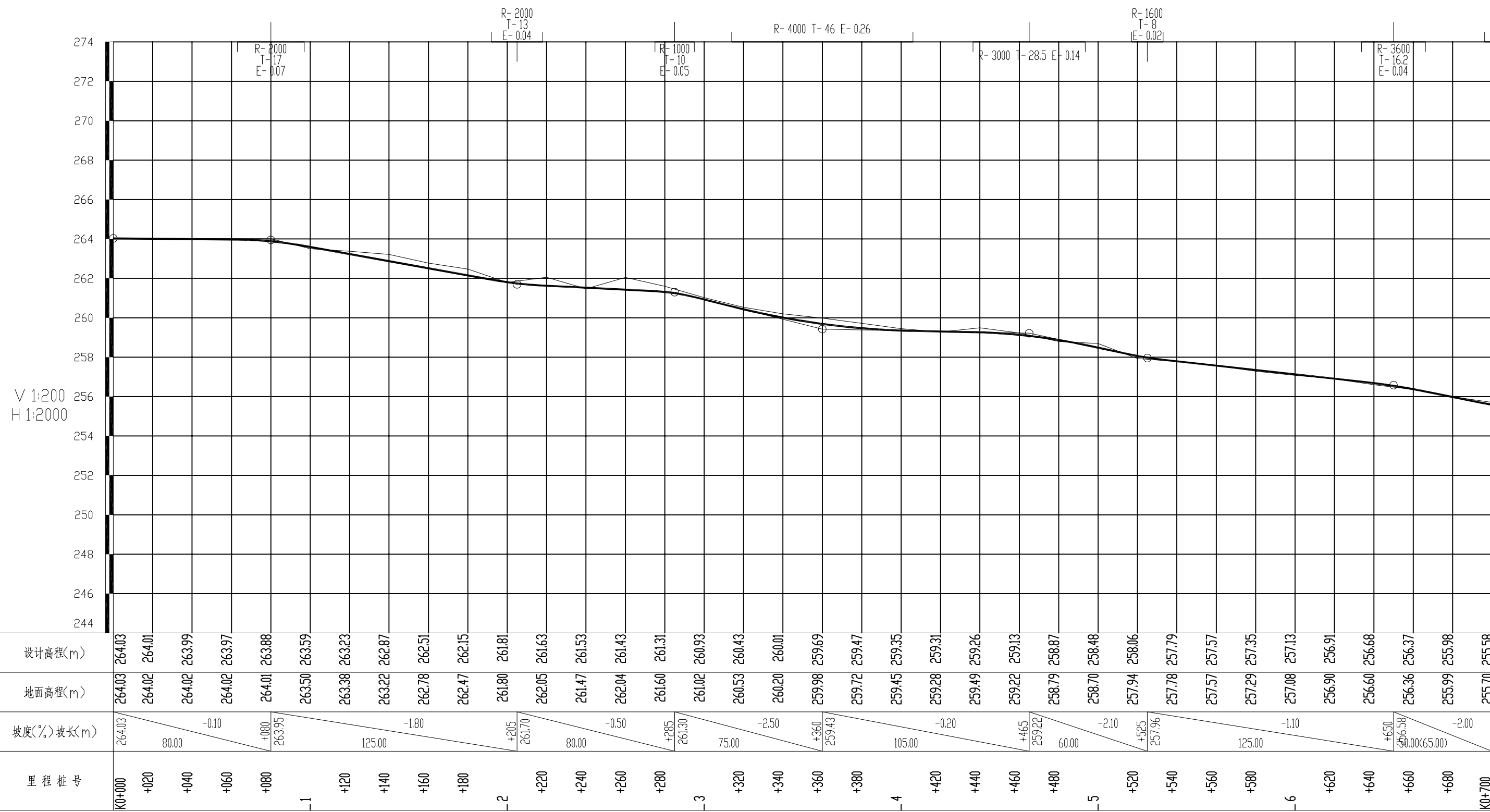
1、施工图定测采用高精度静态技术应用于平面控制测量和高程测量，采用 GPS (RTK) 技术完成地形采集，提高测量精度。

2、采用 AutoCAD、Word 及 Excel 等软件编制完成全部设计图表，计算机辅助设计达 100 %，有效加快设计进度及充分保障设计质量。

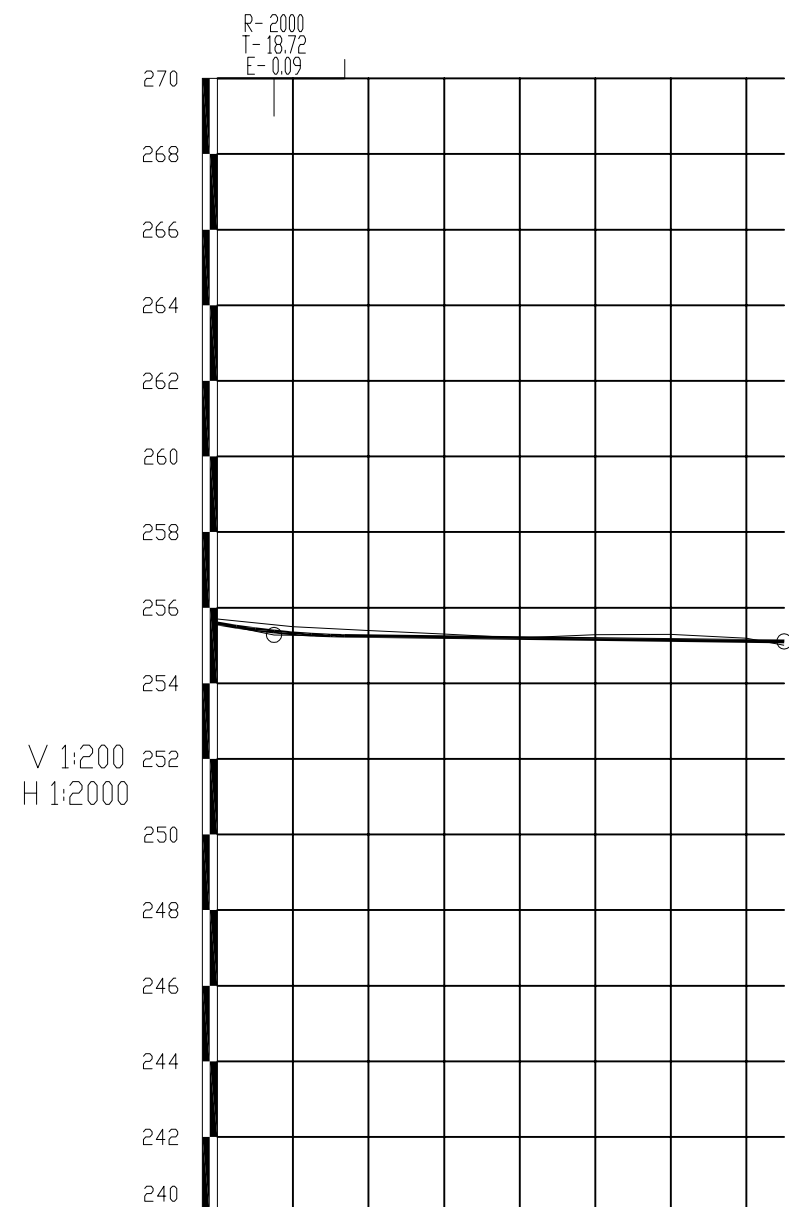


序号	渠道名称	长度 (m)	渠道宽 (m)	渠道高 (m)
1	1号水渠 (K0+000~K0+380)	380	1	1
2	2号水渠 (K0+380~K0+850)	470	2	1.5
3	3号水渠	135	0.4	0.4
合 计		985		

1. 本图尺寸以图上标注为准,不得以比例尺度量。
 2. 使用本图时,应同时参照其相关图则,如发现有任何矛盾之处,应立即通知我公司。
 3. 本图之版权归属本公司所有,未经本公司授权不得转让给第三方,或以任何形式复制。
 4. 图纸如经修改或更新后有效,未经正式申请公司审核不得用于施工。



1. 本图尺寸以图上标注为准,不得以比例尺度量。
 2. 使用本图时,应同时参照其有关图则,如发现有任何矛盾之处,应立即通知我公司。
 3. 本图之版权归属本公司所有,未经本公司授权不得转让给第三方,或以任何形式复制。
 4. 图纸加盖相应阶段出图章后有效,未经监理单位审核不得使用。



设计高程(m)	255.58	255.32	255.25	255.22	255.20	255.17	255.15	255.12	255.11
地面高程(m)	255.70	255.50	255.40	255.30	255.20	255.29	255.30	255.20	255.01
坡度(%)坡长(m)	+7.15 255.28		-0.13 135.00				-0.13 255.11		
里程桩号	K0+700	+720	+740	+760	+780	-8	+820	+840	K0+850

1. 本图尺寸以图上标注为准,不得以比例尺度量。
 2. 使用本图时,应同时参照本图有关图例,如发现任何矛盾之处,应立即通知我公司。
 3. 本图之版权归属本公司所有,未经本公司授权不得复制或转借。
 4. 图纸如经修改,应在原图基础上进行修改,未经正式审批,不得用于施工。

逐 桩 坐 标 表

全州县两河镇美田村委井门前村广坪洞金槐产业基地配套设施项目

SL-4

第 1 页 共 2 页

桩 号	坐 标		桩 号	坐 标		桩 号	坐 标		桩 号	坐 标	
	N (X)	E (Y)		N (X)	E (Y)		N (X)	E (Y)		N (X)	E (Y)
K0+000	2853001.669	515002.776	K0+120	2852926.593	515058.3279	K0+242.556	2852877.464	515169.1398	K0+356.939	2852847.488	515267.6655
K0+020	2852981.898	514999.7627	K0+122.175	2852926.53	515060.5017	K0+251.343	2852874.218	515177.3054	K0+360	2852846.175	515270.4312
K0+034.775	2852967.291	514997.5366	K0+125.018	2852927.021	515063.3023	K0+259.234	2852870.007	515183.9783	K0+360.255	2852846.066	515270.6617
K0+040	2852962.104	514996.907	K0+129.504	2852925.762	515067.6077	K0+260	2852869.444	515184.4976	K0+364.643	2852843.446	515274.1822
K0+042.835	2852959.29	514996.5654	K0+133.161	2852924.636	515071.0872	K0+263.768	2852866.673	515187.0513	K0+378.321	2852835.345	515285.203
K0+045.820	2852956.327	514996.2057	K0+136.369	2852923.607	515074.1256	K0+271.350	2852859.472	515189.4241	K0+380	2852834.087	515286.3143
K0+048.852	2852954.007	514998.1582	K0+140	2852922.201	515077.4737	K0+275.067	2852856.104	515190.9971	K0+381.716	2852832.8	515287.4502
K0+051.846	2852952.754	515000.8774	K0+141.875	2852921.475	515079.2026	K0+278.986	2852854.383	515194.5176	K0+388.033	2852827.411	515290.746
K0+057.374	2852952.265	515006.384	K0+145.218	2852919.829	515082.1124	K0+280	2852854.435	515195.5305	K0+392.352	2852823.819	515293.1429
K0+059.017	2852952.265	515008.0271	K0+149.934	2852917.854	515086.3948	K0+284.761	2852854.682	515200.2853	K0+396.038	2852820.451	515294.641
K0+060	2852951.806	515008.8954	K0+152.186	2852916.318	515088.0419	K0+291.952	2852854.607	515207.4761	K0+399.903	2852818.205	515297.787
K0+064.846	2852949.537	515013.1779	K0+158.199	2852912.467	515092.6599	K0+297.766	2852852.437	515212.8692	K0+400	2852818.165	515297.875
K0+068.558	2852947.549	515016.3123	K0+160	2852911.644	515094.2613	K0+300	2852850.887	515214.478	K0+403.120	2852816.858	515300.7083
K0+073.738	2852945.954	515021.2403	K0+164.435	2852909.615	515098.2051	K0+300.678	2852850.416	515214.9666	K0+408.921	2852820.526	515305.2025
K0+080	2852943.424	515026.969	K0+176.700	2852905.046	515109.5872	K0+307.081	2852847.11	515220.4496	K0+412.205	2852822.921	515307.4497
K0+080.058	2852943.401	515027.0222	K0+180	2852903.994	515112.7151	K0+314.262	2852845.089	515227.3408	K0+418.891	2852824.418	515313.9664
K0+085.857	2852940.777	515032.1939	K0+186.611	2852901.887	515118.982	K0+319.733	2852845.238	515232.8088	K0+420	2852824.286	515315.0672
K0+090.032	2852938.631	515035.7742	K0+196.667	2852897.676	515128.1133	K0+320	2852845.254	515233.0758	K0+425.326	2852823.655	515320.3553
K0+093.238	2852936.325	515038.002	K0+200	2852896.186	515131.0948	K0+326.110	2852845.613	515239.1757	K0+439.211	2852818.865	515333.3886
K0+099.681	2852929.965	515039.0363	K0+206.678	2852893.202	515137.0691	K0+333.007	2852846.661	515245.992	K0+440	2852818.559	515334.1153
K0+100	2852929.756	515039.2767	K0+220	2852886.787	515148.7444	K0+340	2852848.888	515252.6209	K0+456.219	2852812.255	515349.0598
K0+102.951	2852927.819	515041.5028	K0+220.229	2852886.676	515148.9454	K0+340.067	2852848.91	515252.6846	K0+460	2852811.083	515352.6542
K0+107.803	2852926.46	515046.1608	K0+228.875	2852882.465	515156.4964	K0+343.034	2852850.931	515254.8568	K0+463.704	2852809.935	515356.1757
K0+113.823	2852926.251	515052.177	K0+235.826	2852879.219	515162.6425	K0+345.830	2852851.904	515257.4785	K0+467.461	2852808.438	515359.6213
K0+117.346	2852926.67	515055.6748	K0+240	2852878.131	515166.6722	K0+348.224	2852851.08	515259.7256	K0+469.123	2852807.091	515360.5951

编制:

复核:

逐 桩 坐 标 表

全州县两河镇美田村委井门前村广坪洞金槐产业基地配套设施项目

SL-4

第 2 页 共 2 页

桩 号	坐 标		桩 号	坐 标		桩 号	坐 标		桩 号	坐 标	
	N (X)	E (Y)		N (X)	E (Y)		N (X)	E (Y)		N (X)	E (Y)
K0+471.674	2852806.941	515363.1418	K0+609.523	2852765.996	515479.419	K0+753.897	2852746.881	515609.7766			
K0+475.526	2852807.839	515366.887	K0+616.546	2852759.892	515482.8928	K0+760	2852746.677	515615.8765			
K0+479.086	2852809.187	515370.1828	K0+620	2852757.294	515485.1681	K0+763.739	2852746.551	515619.6131			
K0+480	2852809.119	515371.0942	K0+621.638	2852756.062	515486.2469	K0+772.965	2852744.358	515628.575			
K0+483.142	2852808.887	515374.2277	K0+630.740	2852751.154	515493.9135	K0+780	2852743.552	515635.5637			
K0+487.008	2852807.465	515377.8231	K0+640	2852748.063	515502.6419	K0+780.236	2852743.525	515635.7982			
K0+491.932	2852805.295	515382.2425	K0+640.780	2852747.803	515503.3768	K0+787.844	2852743.988	515643.3918			
K0+500	2852800.124	515388.4358	K0+644.972	2852747.803	515507.5694	K0+800	2852746.661	515655.2506			
K0+500.253	2852799.962	515388.63	K0+650.613	2852746.571	515513.0739	K0+801.334	2852746.954	515656.5518			
K0+506.893	2852798.69	515395.1467	K0+654.950	2852746.977	515517.3922	K0+806.511	2852747.879	515661.6451			
K0+517.168	2852799.214	515405.4086	K0+658.190	2852748.959	515519.9547	K0+809.825	2852749.823	515664.3307			
K0+520	2852799.319	515408.2386	K0+660	2852750.511	515520.8865	K0+819.599	2852754.079	515673.1282			
K0+527.212	2852799.588	515415.4458	K0+661.562	2852751.85	515521.6905	K0+820	2852754.31	515673.4563			
K0+534.343	2852801.684	515422.2621	K0+665.780	2852754.245	515525.1622	K0+823.451	2852756.3	515676.2768			
K0+540	2852802.361	515427.8781	K0+676.135	2852757.218	515535.0815	K0+828.916	2852756.392	515681.7405			
K0+543.116	2852802.734	515430.972	K0+680	2852757.896	515538.8867	K0+833.306	2852752.784	515684.2408			
K0+549.785	2852802.883	515437.6385	K0+690.744	2852759.779	515549.4643	K0+837.496	2852748.62	515683.7778			
K0+557.626	2852801.985	515445.4286	K0+700	2852760.562	515558.6872	K0+840	2852746.38	515682.6572			
K0+560	2852801.015	515447.5952	K0+702.465	2852760.77	515561.143	K0+840.186	2852746.214	515682.5739			
K0+566.253	2852798.461	515453.3027	K0+710.658	2852760.357	515569.3263	K0+843.837	2852742.605	515682.0183			
K0+576.503	2852793.97	515462.516	K0+720	2852757.05	515578.0631	K0+846.282	2852741.124	515683.963			
K0+580	2852791.631	515465.1165	K0+722.325	2852756.227	515580.2375	K0+850	2852740.835	515687.67			
K0+582.547	2852789.928	515467.0102	K0+734.517	2852750.846	515591.1781						
K0+595.638	2852778.086	515472.591	K0+740	2852748.444	515596.1065						
K0+600	2852774.288	515474.7359	K0+742.058	2852747.542	515597.9562						

编制: *何斌*

复核: *程彦雷*

纵 坡 、 竖 曲 线 表

全州县两河镇美田村委井门前村广坪洞金槐产业基地配套设施项目

SL-5

第 1 页 共 1 页

序 号	桩 号	竖 曲 线						纵 坡 (%)		变坡点间距 (m)	直坡段长 (m)	备 注	
		标 高 (m)	凸曲线半径R (m)	凹曲线半径R (m)	切线长T (m)	外距E (m)	起点桩号	终点桩号	+				-
0	K0+000	264.03											
1	K0+080	263.95	2000		17	0.07225	K0+063	K0+097		-0.1	80	63	
2	K0+205	261.7		2000	13	0.04225	K0+192	K0+218		-1.8	125	95	
3	K0+285	261.3	1000		10	0.05	K0+275	K0+295		-0.5	80	57	
4	K0+360	259.425		4000	46	0.2645	K0+314	K0+406		-2.5	75	19	
5	K0+465	259.215	3000		28.5	0.135375	K0+436.500	K0+493.500		-0.2	105	30.5	
6	K0+525	257.955		1600	8	0.02	K0+517	K0+533		-2.1	60	23.5	
7	K0+650	256.58	3600		16.2	0.03645	K0+633.800	K0+666.200		-1.1	125	100.8	
8	K0+715	255.28		2000	18.72	0.0876096	K0+696.280	K0+733.720		-2	65	30.08	
9	K0+850	255.1072								-0.128	135	116.28	

编制: 白叔

复核: 程彦

水渠工程数量表

SL-6

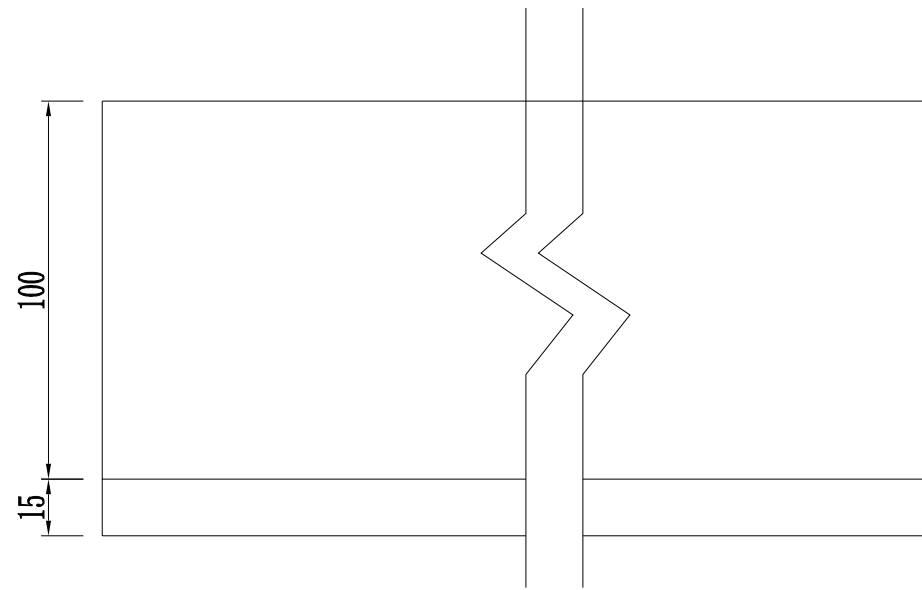
全州县两河镇美田村委井门前村广坪洞金槐产业基地配套设施项目

第 1 页 共 1 页

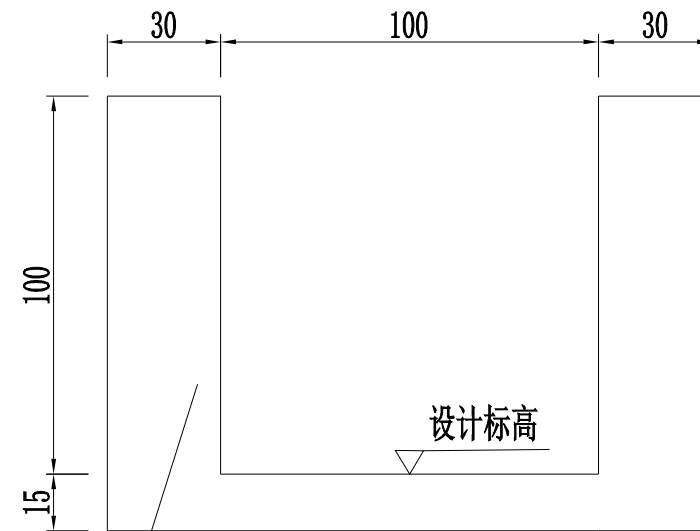
序号	桩号	长(m)	宽(m)	工程数量								备注
				沟底 (m ³)	沟身 (m ³)	沟底加宽 (m ³)	挖基(m ³)		沥青麻絮 (m ²)	水坝修复		
				C20水泥混凝土	C20水泥混凝土	C20水泥混凝土	普土	坚石		挖基土方 (m ³)	C20水泥混凝土 (m ³)	
1	K0+000~K0+380	380	1	79.80	228	12	164.2	41.0	6.84	0.75	1.50	水渠一
2	K0+380~K0+850	470	2	263.20	564	40	427.7	183.3	23.19	1.50	3.00	水渠二
3	AK0+360~AK0+135	135	0.4	9.45	16.2		32.4		0.90			水渠三
	合 计	985		352.45	808.20	52.00	624.26	224.34	30.93	2.25	4.50	

编制： *何叔*

复核： *程房雷*



立面图



断面图

新建水渠

水渠工程数量表

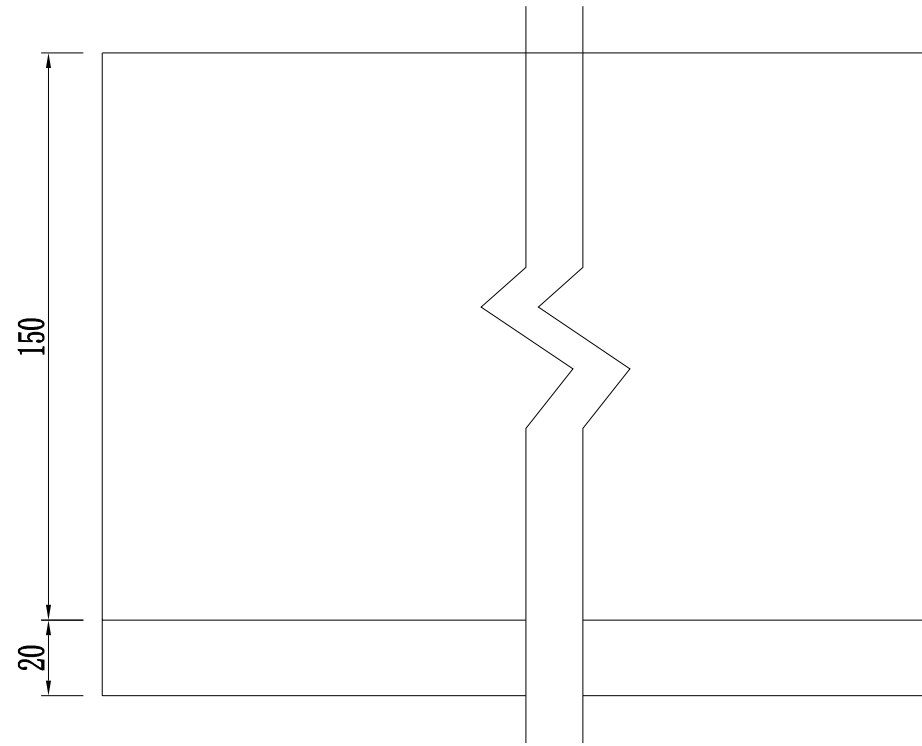
单位: m³

序号	每延米工程数量	水渠	挖基
		C20水泥混凝土	土
1		0.84	0.54

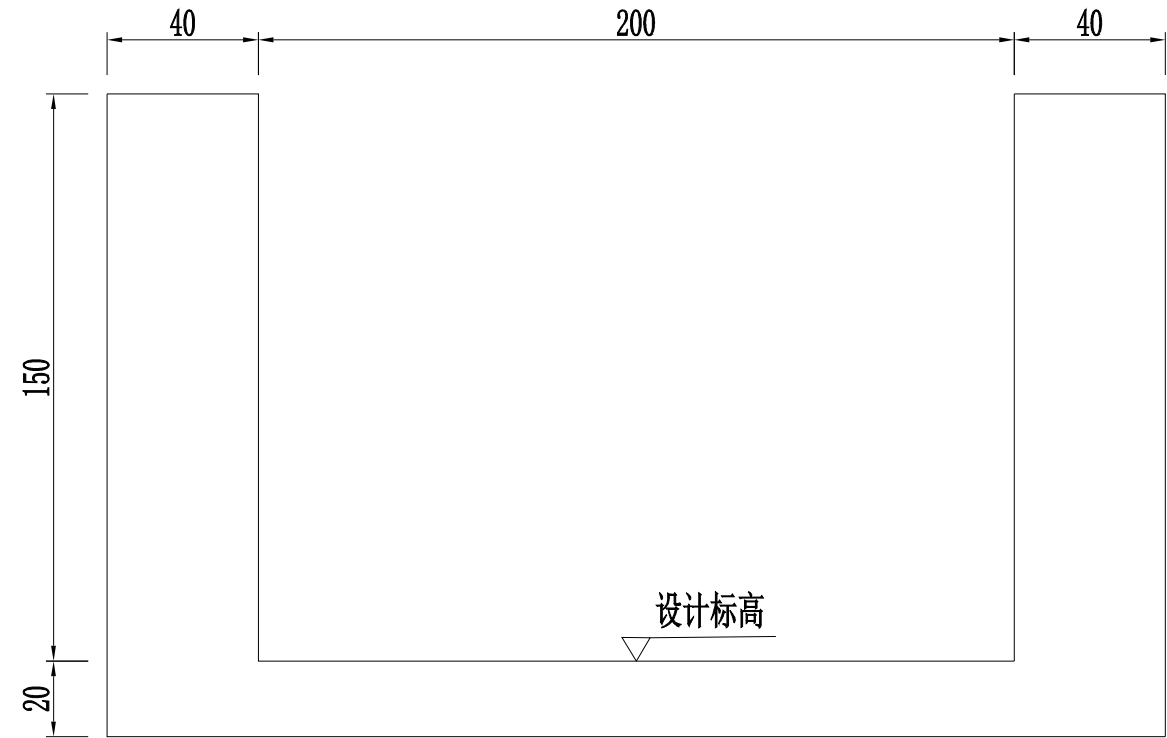
注:

- 1、本图尺寸除注明外,其余均以厘米计,比例为1:50。
- 2、本图依据《农田排水工程技术规范》(SL 4-2013)设计。
- 3、根据地形地质情况每隔30米设置伸缩缝一道,缝宽2cm,沉降缝内用沥青麻絮。

1、本图尺寸以图上标注为准,不得以比例尺度量。
2、使用本图时,应同时参照本图有关说明,如发现有矛盾之处,应立即通知我公司。
3、本图之版权归属本公司所有,未经本公司授权不得转让给第三方,或以任何形式复制。
4、图纸如被修改或出现图章失效,未经正式审批同意不得用于施工。



立面图



断面图

水渠工程数量表

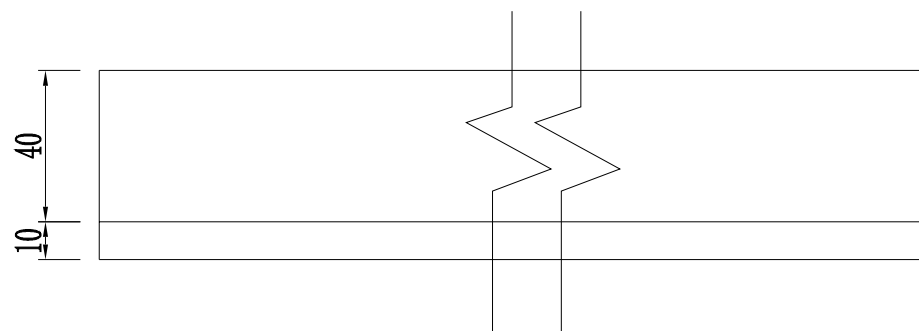
单位: m³

序号	每延米工程数量	水渠	挖基
		C20水泥混凝土	土
1		1.76	1.30

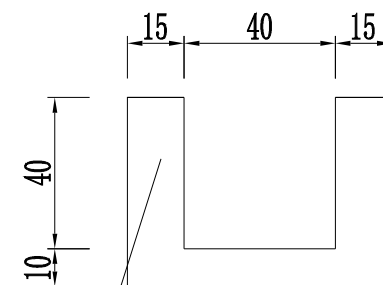
注:

- 1、本图尺寸除注明外,其余均以厘米计,比例为1:50。
- 2、本图依据《农田排水工程技术规范》(SL 4-2013)设计。
- 3、根据地形地质情况每隔30米设置伸缩缝一道,缝宽2cm,沉降缝内用沥青麻絮。

1、本图尺寸以图上标注为准,不得以比例尺度量。
2、使用本图时,应同时参照本图有关说明,如发现有矛盾之处,应立即通知我公司。
3、本图之版权归属本公司所有,未经本公司授权不得复制或转借。
4、图纸如经修改,应在原图基础上进行修改,未经正式审批,不得用于施工。



立面图



断面图

新建水渠

水渠工程数量表

单位: m³

序号	每延米工程数量	水渠	挖基
		C20水泥混凝土	土
1		0.19	0.23

注:

- 1、本图尺寸除注明外,其余均以厘米计,比例为1:50。
- 2、本图依据《农田排水工程技术规范》(SL 4-2013)设计。
- 3、根据地形地质情况每隔30米设置伸缩缝一道,缝宽2cm,沉降缝内用沥青麻絮。

1、本图尺寸以图上标注为准,不得以比例尺度量。
2、使用时应参照本图有关图例,如发现有任何矛盾之处,应立即通知我公司。
3、本图之版权归属本公司所有,未经本公司授权不得复制或转让给第三方,或以任何形式复制。
4、图纸如被修改或更新,请及时通知我公司,未通知而擅自修改,后果由用户自负。
敬告

全州县两河镇美田村委井门前村广坪洞金槐
产业基地配套设施项目

工程预算书

第一册 共一册

云汉工程技术有限公司

二〇二四年十二月

~~~~~

# 工 程 预 算 书

~~~~~

工程名称:全州县两河镇美田村委井门前村广坪洞金槐产业基地配套设施项目

建设单位:全州县农业农村局

工程造价: 93.5761万元

施工单位:

建筑面积:

编制单位:云汉工程技术有限公司

单方造价:

审核单位:

编制日期: 2024年12月

编制人:龚明贵

编制人证号:

审核人:李忠箫

审核人证号:

编制说明

一、编制依据

- 1、广西壮族自治区水利厅、发改委和财政厅“桂水基[2007]38号”文颁布的《广西水利水电工程设计概（预）算编制规定》、《广西水利水电建筑工程预算定额》、《广西水利水电设备安装工程预算定额》。
- 2、（桂水基[2016]1号）《关于调整广西水利水电建设工程定额人工预算单价的通知》。
- 3、（桂水基[2014]41号）《广西壮族自治区水利水电工程概（预）算补充定额》。
- 4、（桂水基[2016]7号）《水利厅关于进一步规范使用水利工程工程量清单计价规范的通知》。
- 5、（桂水基[2016]1号）《关于调整广西水利水电建设工程定额人工预算单价的通知》。
- 6、（桂水基[2016]16号）《水利厅关于营业税改征增值税后广西水利水电工程计价依据调整的通知》。
- 7、（水办基[2016]31号）水利厅办公室转发水利部办公厅关于印发《水利工程营业税改征增值税计价依据调整办法》的通知。
- 8、（桂水基[2018]11号）《自治区水利厅关于调整水利工程增值税税率的通知》。
- 9、（桂水建设[2019]4号）《自治区水利厅关于调整水利工程增值税计算标准的通知》。
- 10、（桂人社规[2019]9号）《广西人力资源和社会保障厅降低社会保险费率》。
- 11、（桂水建设[2019]7号）《广西水利水电工程施工招标文件示范文本（2019年版）》。
- 12、桂水基（2004）46号文发布《关于在我区水利水电建设工程实行建筑意外伤害制度的通知》。

二、编制说明

1、主要材料预算价格

- （1）材料预算价格参考《桂林市建设工程造价信息》2024年9月全州县信息价格，水泥运费0.71元/t·km，砂石运费0.63元/m³·km，毛石运费0.55元/m³·km，标砖运费2.91元/千块·km，中砖运费4.37元/千块·km，运费计算均扣除信息价包含的10km运费。
- （2）材料总运距30km，超运距20km；二次运输100m。
- （3）缺项的材料按当地市场询价计取，预算中的所有材料均为到工地的预算价格，均含采购、包装、运输、保管及损耗等费用。

2、人工预算单价

- （1）根据“桂水基[2016]1号”文，人工预算单价调整为7.46元/工时，调整后进入直接费的人工单价仍按原规定的3.46元/工时执行，超过3.46元/工时部分（即4.00元/工的人工预算单价作为价差计列）。

三、其他说明

- 1、本预算含施工临时用电设施。

工程项目总价表

招标编号：

工程名称：项目 第1页 共1页
 全州县两河镇姜田村委井门前村广坪洞金槐产业基地配套设施

序号	工程项目名称	金额(元)
1	水渠一（380m）	260623.31
2	水渠二（470m）	607535.53
3	水渠三（135m）	28732.71
4	水坝修复	726.83
5	二次运输（100米）	16961.04
6	其他临时工程	9145.79
7	办公生活及文化福利建筑	9237.25
8	措施项目	0.00
9	其他项目	2798.89
	合计	935761.35

分类分项工程量清单

招标编号:

工程名称: 自 全州县两河镇姜田村委井门前村广坪洞金槐产业基地配套设施项

第1页 共3页

序号	项目编码	项目名称	计量单位	工程数量	综合单价 (元)	合价 (元)	主要技术 条款编码	备注
1		水渠一 (380m)				260623.31		
1.1	500101004001	挖掘机挖渠道土方	m ³	164.2	10.74	1763.51		
1.2	500102001001	挖沟槽石方, 底宽1~2m	m ³	41	51.41	2107.81		
1.3	500109001001	C20现浇水泥混凝土底板 (厚15cm)	m ³	91.8	445.22	40871.20		
1.4	500109001002	C20现浇水泥混凝土渠壁 (厚30cm)	m ³	228	452.53	103176.84		
1.5	500110001001	普通标准钢模板制作、 安装、拆除	m ²	1634	68.62	112125.08		
1.6	500109009001	沥青麻絮伸缩缝	m ²	6.84	84.63	578.87		
2		水渠二 (470m)				607535.53		
2.1	500101004002	挖掘机挖渠道土方	m ³	427.7	10.74	4593.50		
2.2	500102001002	挖沟槽石方, 底宽1~2m	m ³	183.3	51.41	9423.45		
2.3	500109001003	C20现浇水泥混凝土底板 (厚20cm)	m ³	303.2	439.49	133253.37		
2.4	500109001004	C20现浇水泥混凝土渠壁 (厚40cm)	m ³	564	446.62	251893.68		
2.5	500110001002	普通标准钢模板制作、 安装、拆除	m ²	3008	68.62	206408.96		
2.6	500109009002	沥青麻絮伸缩缝	m ²	23.19	84.63	1962.57		
3		水渠三 (135m)				28732.71		
3.1	500101004003	挖掘机挖渠道土方	m ³	32.4	10.74	347.98		
3.2	500109001005	C20现浇水泥混凝土底板 (厚10cm)	m ³	9.45	445.22	4207.33		
3.3	500109001006	C20现浇水泥混凝土渠壁 (厚15cm)	m ³	16.2	458.43	7426.57		
3.4	500110001003	普通标准钢模板制作、 安装、拆除	m ²	243	68.62	16674.66		
3.5	500109009003	沥青麻絮伸缩缝	m ²	0.9	84.63	76.17		
4		水坝修复				726.83		
4.1	500101004004	挖掘机挖III类土	m ³	0.75	3.38	2.54		
4.2	500109001007	其他混凝土, 零星结构	m ³	1.5	482.86	724.29		
5		二次运输 (100米)				16961.04		
5.1	500113008001	胶轮车运水泥, 装运卸 100m	t	308.77	14.80	4569.80		

分类分项工程量清单

招标编号:

工程名称: 全州县两河镇姜田村委井门前村广坪洞金槐产业基地配套设施项

第2页 共3页

序号	项目编码	项目名称	计量单位	工程数量	综合单价 (元)	合价 (元)	主要技术 条款编码	备注
5.2	500113005001	人工装胶轮车运碎石, 挖装运卸100m	m ³ 成品堆方	1073.74	6.83	7333.64		
5.3	500113004001	人工装胶轮车运砂,挖 装运卸100m	m ³ 成品堆方	701.57	5.82	4083.14		
5.4	500113009001	胶轮车运木材,装运卸 100m	m ³	71.81	13.57	974.46		

分类分项工程量清单

招标编号:

工程名称: 全洲县两河镇姜田村委井门前村广坪洞金槐产业基地配套设施项目

第3页 共3页

序号	项目编码	项目名称	计量 单位	工程 数量	综合单价 (元)	合价 (元)	主要技术 条款编码	备注
6	500114001001	其他临时工程	%	1	914579.42	9145.79		
7		办公生活及文化福利建筑	%	1	923725.21	9237.25		

其他项目清单

招标编号：

工程名称：全州市两河镇姜田村委井门前村广坪洞金槐产业基地配套设施

第1页 共1页

序号	项目名称	金额(元)	备注
1	工程保险费	2798.89	
2		0.00	
3		0.00	

工程单价汇总表

招标编号：

工程名称：全州县两河镇姜田村委井门前村广坪洞金槐产业基地配套设施项目

第1页 共2页

序号	项目编码	项目名称	计量单位	人工费	材料费	机械使用费	其他直接费	现场经费	施工管理费	社会保障及企业计提费	企业利润	价差	风险金	税金	合计
1		水渠一（380m）													
1.1	500101004001	挖掘机挖渠道土方	m ³	2.56	0.56	1.19	0.17	0.17	0.17	0.87	0.40	3.75	0.00	0.89	10.74
1.2	500102001001	挖沟槽石方，底宽1~2m	m ³	10.55	8.57	5.33	0.98	1.47	1.53	3.64	2.25	12.85	0.00	4.24	51.41
1.3	500109001001	C20现浇水泥混凝土底板（厚15cm）	m ³	23.81	111.84	26.07	6.47	9.70	6.58	8.08	13.48	202.42	0.00	36.76	445.22
1.4	500109001002	C20现浇水泥混凝土渠壁（厚30cm）	m ³	28.41	113.20	19.37	6.44	9.66	6.55	9.74	13.54	208.27	0.00	37.36	452.53
1.5	500110001001	普通标准钢模板制作、安装、拆除	m ²	8.44	27.44	2.93	1.55	2.33	2.43	2.99	3.37	11.46	0.00	5.67	68.62
1.6	500109009001	沥青麻絮伸缩缝	m ³	3.92	54.84	0.01	2.35	3.53	2.39	1.28	4.78	4.53	0.00	6.99	84.63
2		水渠二（470m）													
2.1	500101004002	挖掘机挖渠道土方	m ³	2.56	0.56	1.19	0.17	0.17	0.17	0.87	0.40	3.75	0.00	0.89	10.74
2.2	500102001002	挖沟槽石方，底宽1~2m	m ³	10.55	8.57	5.33	0.98	1.47	1.53	3.64	2.25	12.85	0.00	4.24	51.41
2.3	500109001003	C20现浇水泥混凝土底板（厚20cm）	m ³	22.91	111.84	23.78	6.34	9.51	6.45	7.79	13.20	201.38	0.00	36.29	439.49
2.4	500109001004	C20现浇水泥混凝土渠壁（厚40cm）	m ³	26.80	113.20	18.60	6.34	9.52	6.45	9.19	13.31	206.33	0.00	36.88	446.62
2.5	500110001002	普通标准钢模板制作、安装、拆除	m ²	8.44	27.44	2.93	1.55	2.33	2.43	2.99	3.37	11.46	0.00	5.67	68.62
2.6	500109009002	沥青麻絮伸缩缝	m ³	3.92	54.84	0.01	2.35	3.53	2.39	1.28	4.78	4.53	0.00	6.99	84.63
3		水渠三（135m）													
3.1	500101004003	挖掘机挖渠道土方	m ³	2.56	0.56	1.19	0.17	0.17	0.17	0.87	0.40	3.75	0.00	0.89	10.74
3.2	500109001005	C20现浇水泥混凝土底板（厚10cm）	m ³	23.81	111.84	26.07	6.47	9.70	6.58	8.08	13.48	202.42	0.00	36.76	445.22

工程单价汇总表

招标编号：

工程名称：全州县两河镇姜田村委井门前村广坪洞金槐产业基地配套设施项目

第2页 共2页

序号	项目编码	项目名称	计量单位	人工费	材料费	机械使用费	其他直接费	现场经费	施工管理费	社会保障及企业计提费	企业利润	价差	风险金	税金	合计
3.3	500109001006	C20现浇水泥混凝土渠壁（厚15cm）	m ²	30.01	113.20	20.14	6.53	9.80	6.65	10.29	13.76	210.20	0.00	37.85	458.43
3.4	500110001003	普通标准钢模板制作、安装、拆除	m ²	8.44	27.44	2.93	1.55	2.33	2.43	2.99	3.37	11.46	0.00	5.67	68.62
3.5	500109009003	沥青麻絮伸缩缝	m ²	3.92	54.84	0.01	2.35	3.53	2.39	1.28	4.78	4.53	0.00	6.99	84.63
4		水坝修复													
4.1	500101004004	挖掘机挖III类土	m ²	0.14	0.07	1.35	0.06	0.06	0.06	0.08	0.13	1.14	0.00	0.28	3.38
4.2	500109001007	其他混凝土，零星结构	m ²	43.78	114.10	8.01	6.64	9.95	6.75	14.49	14.26	225.00	0.00	39.87	482.86
5		二次运输（100米）													
5.1	500113008001	胶轮车运水泥，装运卸100m	t	4.60	0.05	0.78	0.22	0.27	0.28	1.51	0.54	5.32	0.00	1.22	14.80
5.2	500113005001	人工装胶轮车运碎石，挖装运卸100m	m ³ 成品堆方	5.74	0.11	0.59	0.26	0.13	0.00	0.00	0.00	0.00	0.00	0.00	6.83
5.3	500113004001	人工装胶轮车运砂，挖装运卸100m	m ³ 成品堆方	4.81	0.10	0.58	0.22	0.11	0.00	0.00	0.00	0.00	0.00	0.00	5.82
5.4	500113009001	胶轮车运木材，装运卸100m	m ³	4.22	0.05	0.71	0.20	0.25	0.26	1.38	0.50	4.88	0.00	1.12	13.57
6	500114001001	其他临时工程	%												
7		办公生活及文化福利建筑	%												

工程单价费(税)率汇总表

招标编号：

工程名称：全州县两河镇姜田村委井门前村广坪洞金槐产业基地配套设施项目

第1页 共1页

序号	工程类别	工程单价费(税)率(%)							备注	
		其他直接费	现场经费	施工管理费	社会保障及企业年金	企业利润	税金	税金		
一	建筑工程									
1	土方工程	4	4	3.7	32.8	7	0	9		
2	石方工程	4	6	5.7	32.8	7	0	9		
3	土石填筑工程	4	6	5.8	32.8	7	0	9		
4	混凝土工程	4	6	3.7	32.8	7	0	9		
5	钢筋制安工程	4	3	3.5	32.8	7	0	9		
6	模板工程	4	6	5.7	32.8	7	0	9		
7	钻孔灌浆锚固工程	4	7	6.6	32.8	7	0	9		
8	自采砂石料工程	4	2	0	0	0	0	0		
9	植物措施	4	4	3.8	32.8	7	0	9		
10	疏浚工程	4	5	4.6	32.8	7	0	9		
11	其他建筑工程	4	5	4.8	32.8	7	0	9		
二	安装工程									
1	安装工程	4.5	45	47	32.8	7	0	9		

电、风、水、砂石基础单价汇总表

招标编号:

工程名称: 全州县两河镇姜田村委井口前村广坪洞金槐产业基地配套设施项目

第1页 共1页

单位: 元

序号	名称	型号规格	计量单位	人工费	材料费	机械使用费	其他	合计	备注
1	电		kwh					0.81	
2	水		m³					2.96	
3	风		m³					0.13	

混凝土配合比材料表

招标编号:

工程名称: 全州县两河镇姜田村委井门前村广坪洞金槐产业基地配套设施项目

第1页 共1页

序号	工程部位	混凝土强度等级	水泥强度等级	级配	水灰比	预算材料量 (kg/m ³)					单价 (元/m ³)	备注
						水泥 (kg)	砂 (m ³)	石 (m ³)	水 (m ³)			
1		C20	42.5	2	0.6	247	0.561	0.859	0.165		273.67	

工程单价计算表

挖掘机开挖土方工程

单价编号：1

定额单位：100m³

序号	名称	型号规格	计量单位	数量	单价(元)	合价(元)
1	直接费		元			465.73
1.1	人工费		元			256.04
	人工		工时	74	3.46	256.04
1.2	材料费		元			56.25
	零星材料费		%	15	374.98	56.25
1.3	机械使用费		元			118.94
	单斗挖掘机	液压 斗容1m ³	台时	0.97	112.25	108.88
	双胶轮车		台时	12.27	0.82	10.06
1.4	其他直接费		元	4%	431.23	17.25
1.5	现场经费		元	4%	431.23	17.25
2	施工管理费		元	3.7%	465.73	17.23
3	社会保障及企业计提费		元	32.8%	265.10	86.95
4	企业利润		元	7%	569.91	39.89
5	价差		元			375.28
	人工		工时	74	4.00	296.00
	机械工		工时	2.619	4.00	10.48
	柴油		kg	14.453	4.76	68.80
6	风险金		元	0%	985.08	0.00
7	税金		元	9%	985.08	88.66
	合计		元			1073.74
	单价		元			10.74

施工方法：挖松、堆放、人工配合修底边。

定额编号：01216。

工程单价计算表

C20现浇水泥湿凝土渠壁（厚15cm）工程

单价编号：3

定额单位：100m³

序号	名称	型号规格	计量单位	数量	单价(元)	合价(元)
1	直接费		元			17967.52
1.1	人工费		元			3000.72
	人工		工时	618	3.46	2138.28
	人工		工时	63.86	3.46	220.96
	人工		工时	185.4	3.46	641.48
1.2	材料费		元			11319.72
	水		m ³	90	2.96	266.40
	混凝土拌制		m ³	103	0.00	0.00
	混凝土垂直运输		m ³	103	0.00	0.00
	混凝土水平运输		m ³	103	0.00	0.00
	C20纯混凝土	42.5MPa 2级配 水灰比0.6 最大粒径40mm	m ³	103	104.81	10795.43
	其他材料费		%	2	11061.83	221.24
	零星材料费		%	6	284.31	17.06
	零星材料费		%	2	979.36	19.59
1.3	机械使用费		元			2013.67
	混凝土输送泵	输出量30m ³ /h	台时	11.63	77.93	906.33
	振动器	插入式 功率1.1kW	台时	40.5	2.05	83.03
	风(砂)水枪	耗风量6m ³ /min	台时	11.2	39.07	437.58
	其他机械费		%	13	1426.94	185.50
	双胶轮车		台时	77.25	0.82	63.35
	混凝土搅拌机	出料0.8m ³	台时	8.8992	30.09	267.78
	双胶轮车		台时	85.49	0.82	70.10
1.4	其他直接费		元	4%	16334.11	653.36
1.5	现场经费		元	6%	16334.11	980.05
2	施工管理费		元	3.7%	17967.52	664.80
3	社会保障及企业计提费		元	32.8%	3137.33	1029.04
4	企业利润		元	7%	19661.36	1376.30
5	价差		元			21019.76
	人工		工时	867.26	4.00	3469.04

定额编号:04071+04279*1.03+04265*1.03。
 施工准备、仓面冲(凿)毛、冲洗、清仓、验收、浇筑、养护等。
 场内配运水泥、骨料、投料、加水、加外加剂、搅拌、出料、清洗。

工程单价计算表

C20现浇水泥混凝土渠壁（厚15cm）工程

单价编号：3

定额单位：100m³

序号	名称	型号规格	计量单位	数量	单价(元)	合价(元)
	机械工		工时	39.48096	4.00	157.92
	水泥	P042.5MPa	t	25.431318	73.93	1880.14
	碎石		m ³	88.4358	79.69	7047.45
	中砂		m ³	57.783	146.50	8465.21
6	风险金		元	0%	42057.42	0.00
7	税金		元	9%	42057.42	3785.17
	合计		元			45842.59
	单价		元			458.43

定额编号:04071+04279*1.03+04265*1.03。
 施工准备、仓面冲(凿)毛、冲洗、清仓、验收、浇筑、养护等。
 场内配运水泥、骨料、投料、加水、外加剂、搅拌、出料、清洗。
 卸、清洗。

工程单价计算表

C20现浇水泥湿凝土底板（厚15cm）工程

单价编号：4

定额单位：100m³

序号	名称	型号规格	计量单位	数量	单价(元)	合价(元)
1	直接费		元			17789.53
1.1	人工费		元			2381.38
	人工		工日	439	3.46	1518.94
	人工		工日	63.86	3.46	220.96
	人工		工日	185.4	3.46	641.48
1.2	材料费		元			11183.54
	水		m ³	100	2.96	296.00
	混凝土拌制		m ³	103	0.00	0.00
	混凝土垂直运输		m ³	103	0.00	0.00
	混凝土水平运输		m ³	103	0.00	0.00
	C20纯混凝土	42.5MPa 2级配 水灰比0.6 最大粒径40mm	m ³	103	104.81	10795.43
	其他材料费		%	0.5	11091.43	55.46
	零星材料费		%	6	284.31	17.06
	零星材料费		%	2	979.36	19.59
1.3	机械使用费		元			2607.38
	振动器	变频机组 容量4.5kVA	台时	18.73	9.02	168.94
	风(砂)水枪	耗风量6m ³ /min	台时	45.15	39.07	1764.01
	离心水泵	单级双吸 功率20kW	台时	9.55	26.32	251.36
	其他机械费		%	1	2184.31	21.84
	双胶轮车		台时	77.25	0.82	63.35
	混凝土搅拌机	出料0.8m ³	台时	8.8992	30.09	267.78
	双胶轮车		台时	85.49	0.82	70.10
1.4	其他直接费		元	4%	16172.30	646.89
1.5	现场经费		元	6%	16172.30	970.34
2	施工管理费		元	3.7%	17789.53	658.21
3	社会保障及企业计提费		元	32.8%	2464.37	808.31
4	企业利润		元	7%	19256.05	1347.92
5	价差		元			20241.78

定额编号:04035+04279*1.03+04265*1.03。

施工方法:场内配运水泥、骨料、加水、外加剂、搅拌、出料、清洗。施工准备、仓面冲(凿)毛、冲洗、清仓、验收、浇筑、养护等。

工程单价计算表

C20现浇水泥湿凝土底板（厚10cm）工程

单价编号：5

定额单位：100m³

序号	名称	型号规格	计量单位	数量	单价(元)	合价(元)
1	直接费		元			17789.53
1.1	人工费		元			2381.38
	人工		工日	439	3.46	1518.94
	人工		工日	63.86	3.46	220.96
	人工		工日	185.4	3.46	641.48
1.2	材料费		元			11183.54
	水		m ³	100	2.96	296.00
	混凝土拌制		m ³	103	0.00	0.00
	混凝土垂直运输		m ³	103	0.00	0.00
	混凝土水平运输		m ³	103	0.00	0.00
	C20纯混凝土	42.5MPa 2级配 水灰比0.6 最大粒径40mm	m ³	103	104.81	10795.43
	其他材料费		%	0.5	11091.43	55.46
	零星材料费		%	6	284.31	17.06
	零星材料费		%	2	979.36	19.59
1.3	机械使用费		元			2607.38
	振动器	变频机组 容量4.5kVA	台时	18.73	9.02	168.94
	风(砂)水枪	耗风量6m ³ /min	台时	45.15	39.07	1764.01
	离心水泵	单级双吸 功率20kW	台时	9.55	26.32	251.36
	其他机械费		%	1	2184.31	21.84
	双胶轮车		台时	77.25	0.82	63.35
	混凝土搅拌机	出料0.8m ³	台时	8.8992	30.09	267.78
	双胶轮车		台时	85.49	0.82	70.10
1.4	其他直接费		元	4%	16172.30	646.89
1.5	现场经费		元	6%	16172.30	970.34
2	施工管理费		元	3.7%	17789.53	658.21
3	社会保障及企业计提费		元	32.8%	2464.37	808.31
4	企业利润		元	7%	19256.05	1347.92
5	价差		元			20241.78

定额编号:04035+04279*1.03+04265*1.03。
 施工准备、仓面冲(凿)毛、冲洗、清仓、验收、浇筑、养护等。
 场内配运水泥、骨料、投料、加水、加外加剂、搅拌、出料、清洗。

工程单价计算表

C20现浇水泥湿浆土底板（厚10cm）工程

单价编号：5

定额单位：100m³

定额编号:04035+04279*1.03+04265*1.03。	名称	型号规格	计量单位	数量	单价(元)	合价(元)	
施工准备、仓库冲(凿)毛、冲洗、清仓、验收、浇筑、养护等。	人工		工时	688.26	4.00	2753.04	
场内搬运、卸、清洗。	机械工		工时	23.98396	4.00	95.94	
	水泥	P042.5MPa	t	25.431318	73.93	1880.14	
	碎石		m ³	88.4358	79.69	7047.45	
	中砂		m ³	57.783	146.50	8465.21	
6	风险金		元	0%	40845.75	0.00	
7	税金		元	9%	40845.75	3676.12	
	合计		元			44521.87	
	单价		元			445.22	

工程单价计算表

渠道衬砌胶合木模板制作、安装、拆除工程

单价编号: 6

定额单位: 100m²

序号	名称	型号规格	计量单位	数量	单价(元)	合价(元)
1	直接费		元			4269.83
1.1	人工费		元			844.24
	人工		工时	69	3.46	238.74
	人工		工时	175	3.46	605.50
1.2	材料费		元			2744.33
	锯材		m ³	1.47	1274.34	1873.28
	铁钉		kg	4.65	5.50	25.58
	铁件		kg	7.97	5.49	43.76
	其他材料费		%	2	1942.62	38.85
	铁钉		kg	16.13	5.50	88.72
	铁件		kg	81.5	5.49	447.44
	铁丝		kg	1.95	6.02	11.74
	混凝土柱		m ³	0.5	400.00	200.00
	其他材料费		%	2	747.90	14.96
1.3	机械使用费		元			293.09
	载重汽车	载重5t	台时	2.08	42.94	89.32
	电焊机	交流25kVA	台时	0.08	12.41	0.99
	钢筋弯曲机	直径6~40	台时	0.17	11.40	1.94
	钢筋切断机	功率20kW	台时	0.45	21.32	9.59
	圆盘锯		台时	4.98	15.52	77.29
	双面刨床		台时	3.32	13.84	45.95
	其他机械费		%	5	225.08	11.25
	双胶轮车		台时	24	0.82	19.68
	电焊机	交流25kVA	台时	2.77	12.41	34.38
	其他机械费		%	5	54.06	2.70
1.4	其他直接费		元	4%	3881.66	155.27
1.5	现场经费		元	6%	3881.66	232.90
2	施工管理费		元	5.7%	4269.83	243.38
3	社会保障及企业计提费		元	32.8%	912.66	299.35
4	企业利润		元	7%	4812.56	336.88

定额编号: YB0503+YB0504。

施工方法: 渠道衬砌木模板制作
渠道衬砌木模板安装、拆除

工程单价计算表

渠道衬砌胶合木模板制作、安装、拆除工程

单价编号: 6

定额单位: 100m²

序号	名称	型号规格	计量单位	数量	单价(元)	合价(元)
5	价差		元			1146.16
	人工		工时	244	4.00	976.00
	机械工		工时	19.778	4.00	79.11
	汽油		kg	14.976	6.08	91.05
6	风险金		元	0%	6295.60	0.00
7	税金		元	9%	6295.60	566.60
	合计		元			6862.20
	单价		元			68.62

定额编号: YB0503+YB0504。
 施工方法: 渠道衬砌木模板制作、安装、拆除
 渠道衬砌木模板安装、拆除

工程单价计算表

C20现浇水泥湿凝土渠壁（厚30cm）工程

单价编号：12

定额单位：100m³

序号	名称	型号规格	计量单位	数量	单价(元)	合价(元)
1	直接费		元			17706.94
1.1	人工费		元			2840.56
	人工		工日	412.206	3.46	1426.23
	人工		工日	159.507	3.46	551.89
	人工		工日	63.86	3.46	220.96
	人工		工日	185.4	3.46	641.48
1.2	材料费		元			11319.71
	水		m ³	60.03	2.96	177.69
	混凝土拌制		m ³	68.701	0.00	0.00
	混凝土垂直运输		m ³	68.701	0.00	0.00
	混凝土水平运输		m ³	68.701	0.00	0.00
	C20纯混凝土	42.5MP _a 2级配 水灰比0.6 最大粒径40mm	m ³	68.701	104.81	7200.55
	其他材料费		%	2	7378.24	147.56
	水		m ³	29.97	2.96	88.71
	混凝土拌制		m ³	34.299	0.00	0.00
	混凝土垂直运输		m ³	34.299	0.00	0.00
	混凝土水平运输		m ³	34.299	0.00	0.00
	C20纯混凝土	42.5MP _a 2级配 水灰比0.6 最大粒径40mm	m ³	34.299	104.81	3594.88
	其他材料费		%	2	3683.59	73.67
	零星材料费		%	6	284.31	17.06
	零星材料费		%	2	979.36	19.59
1.3	机械使用费		元			1936.95
	混凝土输送泵	输出量30m ³ /h	台时	7.75721	77.93	604.52
	振动器	插入式 功率1.1kW	台时	27.0135	2.05	55.38
	风(砂)水枪	耗风量6m ³ /min	台时	7.4704	39.07	291.87
	其他机械费		%	13	951.77	123.73
	混凝土输送泵	输出量30m ³ /h	台时	3.03696	77.93	236.67
	振动器	插入式 功率1.1kW	台时	12.13785	2.05	24.88

定额编号:04071*0.667+04074*0.333+04279*1.03+04265*1.03。
 施工准备、仓面冲(凿)毛、冲洗、清仓、验收、浇筑、浇筑、养护等。
 场内配运水泥、骨料、投料、加水、加外加剂、搅拌、出料、清洗。

工程单价计算表

C20现浇水泥混凝土渠壁(厚30cm)工程

单价编号: 12

定额单位: 100m³

序号	名称	型号规格	计量单位	数量	单价(元)	台价(元)
	风(砂)水枪	耗风量6m ³ /min	台时	3.7296	39.07	145.72
	其他机械费		%	13	407.27	52.95
	双胶轮车		台时	77.25	0.82	63.35
	混凝土搅拌机	出料0.8m ³	台时	8.8992	30.09	267.78
	双胶轮车		台时	85.49	0.82	70.10
1.4	其他直接费		元	4%	16097.22	643.89
1.5	现场经费		元	6%	16097.22	965.83
2	施工管理费		元	3.7%	17706.94	655.16
3	社会保障及企业计提费		元	32.8%	2970.23	974.24
4	企业利润		元	7%	19336.34	1353.54
5	价差		元			20826.59
	人工		工时	820.973	4.00	3283.89
	机械工		工时	37.474968	4.00	149.90
	水泥	P042.5MPa	t	25.431318	73.93	1880.14
	碎石		m ³	88.4358	79.69	7047.45
	中砂		m ³	57.783	146.50	8465.21
6	风险金		元	0%	41516.47	0.00
7	税金		元	9%	41516.47	3736.48
	合计		元			45252.95
	单价		元			452.53

定额编号:04071*0.667+04074*0.333+04279*1.03+04265*1.03。
 施工准备、仓面冲(凿)毛、冲洗、清仓、验收、浇筑、浇筑、养护等。
 场内配运水泥、骨料、投料、加水、加外加剂、搅拌、出料、清洗。

工程单价计算表

胶轮车运水泥, 装运卸100m 工程

定额单位: 100t

单价编号: 16

序号	名称	型号规格	计量单位	数量	单价(元)	合价(元)
1	直接费		元			592.37
1.1	人工费		元			460.18
	人工		工时	133	3.46	460.18
1.2	材料费		元			5.38
	零星材料费		%	1	538.08	5.38
1.3	机械使用费		元			77.90
	双胶轮车		台时	95	0.82	77.90
1.4	其他直接费		元	4%	543.46	21.74
1.5	现场经费		元	5%	543.46	27.17
2	施工管理费		元	4.8%	592.37	28.43
3	社会保障及企业计提费		元	32.8%	460.18	150.94
4	企业利润		元	7%	771.74	54.02
5	价差		元			532.00
	人工		工时	133	4.00	532.00
6	风险金		元	0%	1357.76	0.00
7	税金		元	9%	1357.76	122.20
	合计		元			1479.96
	单价		元			14.80

定额编号:11204。
施工方法: 装、运、卸、堆存。

工程单价计算表

沥青麻絮油毡缝 工程

单价编号: 38

定额单位: 100m²

序号	名称	型号规格	计量单位	数量	单价(元)	合价(元)
1	直接费		元			6465.23
1.1	人工费		元			391.67
	人工		工时	113.2	3.46	391.67
1.2	材料费		元			5484.43
	木柴		t	0.42	1186.73	498.43
	沥青		t	1.22	3720.00	4538.40
	油毛毡		m ²	115	3.42	393.30
	其他材料费		%	1	5430.13	54.30
1.3	机械使用费		元			1.38
	双胶轮车		台时	1.68	0.82	1.38
1.4	其他直接费		元			235.10
1.5	现场经费		元			352.65
2	施工管理费		元			239.21
3	社会保障及企业计提费		元			128.47
4	企业利润		元			478.30
5	价差		元			452.80
	人工		工时	113.2	4.00	452.80
6	风险金		元			0.00
7	税金		元			698.76
	合计		元			8462.77
	单价		元			84.63

工程单价计算表

挖沟槽石方，底宽1~2m工程

单价编号：40

定额单位：100m³

序号	名称	型号规格	计量单位	数量	单价(元)	合价(元)
1	直接费		元			2689.60
1.1	人工费		元			1055.30
	人工		工时	305	3.46	1055.30
1.2	材料费		元			857.04
	炸药		kg	95.26	8.00	762.08
	合金钻头		个	7	10.00	70.00
	火线		m	365.64	0.00	0.00
	火雷管		个	239.54	0.00	0.00
	其他材料费		%	3	832.08	24.96
1.3	机械使用费		元			532.75
	风钻	手持式	台时	16.16	29.97	484.32
	其他机械费		%	10	484.32	48.43
1.4	其他直接费		元			97.80
	现场经费		元			146.71
2	施工管理费		元			153.31
	社会保障及企业计提费		元			364.48
4	企业利润		元			224.52
5	价差		元			1284.64
	人工		工时	305	4.00	1220.00
	机械工		工时	16.16	4.00	64.64
6	风险金		元			0.00
7	税金		元			424.49
	合计		元			5141.04
	单价		元			51.41

工程单价计算表

挖掘机挖III类土 工程

单价编号：41

定额单位：100m³

序号	名称	型号规格	计量单位	数量	单价(元)	合价(元)
1	直接费		元			168.45
1.1	人工费		元			13.84
	人工		工时	4	3.46	13.84
1.2	材料费		元			7.43
	零星材料费		%	5	148.54	7.43
1.3	机械使用费		元			134.70
	单斗挖掘机	液压斗容1m ³	台时	1.2	112.25	134.70
1.4	其他直接费		元	4%	155.97	6.24
1.5	现场经费		元	4%	155.97	6.24
2	施工管理费		元	3.7%	168.45	6.23
3	社会保障及企业计提费		元	32.8%	25.05	8.22
4	企业利润		元	7%	182.90	12.80
5	价差		元			114.07
	人工		工时	4	4.00	16.00
	机械工		工时	3.24	4.00	12.96
	柴油		kg	17.88	4.76	85.11
6	风险金		元	0%	309.77	0.00
7	税金		元	9%	309.77	27.88
	合计		元			337.65
	单价		元			3.38

工程单价计算表

其他混凝土,零星结构工程

单价编号: 42

定额单位: 100m³

定额编号: 04115+04279*1.03+04265*1.03。

施工方法: 其他混凝土,零星结构

序号	名称	型号规格	计量单位	数量	单价(元)	合价(元)
1	直接费		元			18248.28
1.1	人工费		元			4377.80
	人工		工时	1016	3.46	3515.36
	人工		工时	63.86	3.46	220.96
	人工		工时	185.4	3.46	641.48
1.2	材料费		元			11410.29
	水		m ³	120	2.96	355.20
	混凝土砂浆运输		m ³	103	0.00	0.00
	混凝土拌制		m ³	103	0.00	0.00
	C20纯混凝土	42.5MPa, 2级配, 水灰比0.6 最大粒径40mm	m ³	103	104.81	10795.43
	其他材料费		%	2	11150.63	223.01
	零星材料费		%	6	284.31	17.06
	零星材料费		%	2	979.36	19.59
1.3	机械使用费		元			801.26
	振动器	插入式 功率1.1kW	台时	35.6	2.05	72.98
	风(砂)水枪	耗风量6m ³ /min	台时	7.44	39.07	290.68
	其他机械费		%	10	363.66	36.37
	双胶轮车		台时	77.25	0.82	63.35
	混凝土搅拌机	出料0.8m ³	台时	8.8992	30.09	267.78
	双胶轮车		台时	85.49	0.82	70.10
1.4	其他直接费		元	4%	16589.35	663.57
1.5	现场经费		元	6%	16589.35	995.36
2	施工管理费		元	3.7%	18248.28	675.19
3	社会保障及企业计提费		元	32.8%	4417.83	1449.05
4	企业利润		元	7%	20372.52	1426.08
5	价差		元			22500.12
	人工		工时	1265.26	4.00	5061.04
	机械工		工时	11.56896	4.00	46.28
	水泥	P042.5MPa	t	25.431318	73.93	1880.14
	碎石		m ³	88.4358	79.69	7047.45

工程单价计算表

其他混凝土,零星结构工程

单价编号: 42

定额单位: 100m³

定额编号: 04115+04279*1.03+04265*1.03。

施工方法: 其他混凝土,零星结构

序号	名称	型号规格	计量单位	数量	单价(元)	合价(元)
	中砂		m ³	57.783	146.50	8465.21
6	风险金		元	0%	44298.72	0.00
7	税金		元	9%	44298.72	3986.88
	合计		元			48285.60
	单价		元			482.86

工程单价计算表

C20现浇水泥湿凝土底板（厚20cm）工程

单价编号：43

定额单位：100m³

序号	名称	型号规格	计量单位	数量	单价(元)	合价(元)
1	直接费		元			17438.40
1.1	人工费		元			2291.42
	人工		工时	219.5	3.46	759.47
	人工		工时	193.5	3.46	669.51
	人工		工时	63.86	3.46	220.96
	人工		工时	185.4	3.46	641.48
1.2	材料费		元			11183.55
	水		m ³	50	2.96	148.00
	混凝土拌制		m ³	51.5	0.00	0.00
	混凝土垂直运输		m ³	51.5	0.00	0.00
	混凝土水平运输		m ³	51.5	0.00	0.00
	C20纯混凝土	42.5MP _a 2级配 水灰比0.6 最大粒径40mm	m ³	51.5	104.81	5397.72
	其他材料费		%	0.5	5545.72	27.73
	水		m ³	50	2.96	148.00
	混凝土拌制		m ³	51.5	0.00	0.00
	混凝土垂直运输		m ³	51.5	0.00	0.00
	混凝土水平运输		m ³	51.5	0.00	0.00
	C20纯混凝土	42.5MP _a 2级配 水灰比0.6 最大粒径40mm	m ³	51.5	104.81	5397.72
	其他材料费		%	0.5	5545.72	27.73
	零星材料费		%	6	284.31	17.06
	零星材料费		%	2	979.36	19.59
1.3	机械使用费		元			2378.12
	振动器	变频机组 容量4.5kVA	台时	9.365	9.02	84.47
	风(砂)水枪	耗风量6m ³ /min	台时	22.575	39.07	882.01
	离心水泵	单级双吸 功率20kW	台时	4.775	26.32	125.68
	其他机械费		%	1	1092.16	10.92
	振动器	变频机组 容量4.5kVA	台时	9.365	9.02	84.47
	风(砂)水枪	耗风量6m ³ /min	台时	16.765	39.07	655.01
	离心水泵	单级双吸 功率20kW	台时	4.775	26.32	125.68

工程单价计算表

C20现浇水泥湿浆土底板（厚20cm）工程

单价编号：43

定额单位：100m³

序号	名称	型号规格	计量单位	数量	单价(元)	合价(元)
	其他机械费		%	1	865.16	8.65
	双胶轮车		台时	77.25	0.82	63.35
	混凝土搅拌机	出料0.8m ³	台时	8.8992	30.09	267.78
	双胶轮车		台时	85.49	0.82	70.10
1.4	其他直接费		元	4%	15853.09	634.12
1.5	现场经费		元	6%	15853.09	951.19
2	施工管理费		元	3.7%	17438.40	645.22
3	社会保障及企业计提费		元	32.8%	2374.41	778.81
4	企业利润		元	7%	18862.43	1320.37
5	价差		元			20137.78
	人工		工时	662.26	4.00	2649.04
	机械工		工时	23.98396	4.00	95.94
	水泥	P042.5MPa	t	25.431318	73.93	1880.14
	碎石		m ³	88.4358	79.69	7047.45
	中砂		m ³	57.783	146.50	8465.21
6	风险金		元	0%	40320.58	0.00
7	税金		元	9%	40320.58	3628.85
	合计		元			43949.43
	单价		元			439.49

定额编号:04035*0.5+04036*0.5+04279*1.03+04265*1.03。
 施工方法: 施工准备、仓面冲(凿)毛、冲洗、清仓、验收、浇筑、浇筑、养护等。

工程单价计算表

C20现浇水泥湿浆土渠壁（厚40cm）工程

单价编号：44

定额单位：100m³

序号	名称	型号规格	计量单位	数量	单价(元)	合价(元)
1	直接费		元			17445.61
1.1	人工费		元			2679.94
	人工		工时	205.794	3.46	712.05
	人工		工时	319.493	3.46	1105.45
	人工		工时	63.86	3.46	220.96
	人工		工时	185.4	3.46	641.48
1.2	材料费		元			11319.71
	水		m ³	29.97	2.96	88.71
	混凝土拌制		m ³	34.299	0.00	0.00
	混凝土垂直运输		m ³	34.299	0.00	0.00
	混凝土水平运输		m ³	34.299	0.00	0.00
	C20纯混凝土	42.5MPa 2级配 水灰比0.6 最大粒径40mm	m ³	34.299	104.81	3594.88
	其他材料费		%	2	3683.59	73.67
	水		m ³	60.03	2.96	177.69
	混凝土拌制		m ³	68.701	0.00	0.00
	混凝土垂直运输		m ³	68.701	0.00	0.00
	混凝土水平运输		m ³	68.701	0.00	0.00
	C20纯混凝土	42.5MPa 2级配 水灰比0.6 最大粒径40mm	m ³	68.701	104.81	7200.55
	其他材料费		%	2	7378.24	147.56
	零星材料费		%	6	284.31	17.06
	零星材料费		%	2	979.36	19.59
1.3	机械使用费		元			1859.99
	混凝土输送泵	输出量30m ³ /h	台时	3.87279	77.93	301.81
	振动器	插入式 功率1.1kW	台时	13.4865	2.05	27.65
	风(砂)水枪	耗风量6m ³ /min	台时	3.7296	39.07	145.72
	其他机械费		%	13	475.18	61.77
	混凝土输送泵	输出量30m ³ /h	台时	6.08304	77.93	474.05
	振动器	插入式 功率1.1kW	台时	24.31215	2.05	49.84
	风(砂)水枪	耗风量6m ³ /min	台时	7.4704	39.07	291.87
	其他机械费		%	13	815.76	106.05

定额编号:04071*0.333+04074*0.667+04279*1.03+04265*1.03。
 施工方法:施工准备、仓面冲(苗)毛、冲洗、清仓、验收、浇筑、浇筑、养护等。

工程单价计算表

胶轮车运木材，装运卸100m工程

单价编号：45 定额单位：100m³

序号	名称	型号规格	计量单位	数量	单价(元)	合价(元)
1	直接费		元			543.25
1.1	人工费		元			422.12
	人工		工时	122	3.46	422.12
1.2	材料费		元			4.93
	零星材料费		%	1	493.46	4.93
1.3	机械使用费		元			71.34
	双胶轮车		台时	87	0.82	71.34
1.4	其他直接费		元	4%	498.39	19.94
1.5	现场经费		元	5%	498.39	24.92
2	施工管理费		元	4.8%	543.25	26.08
3	社会保障及企业计提费		元	32.8%	422.12	138.46
4	企业利润		元	7%	707.79	49.55
5	价差		元			488.00
	人工		工时	122	4.00	488.00
6	风险金		元	0%	1245.34	0.00
7	税金		元	9%	1245.34	112.08
	合计		元			1357.42
	单价		元			13.57

定额编号：11209。
施工方法：装、运、卸、堆存。

人工费单价汇总表

招标编号：

工程名称：全州县两河镇姜田村委井门村广坪洞金槐产业基地配套设施项目

序号	工种	单位	单价(元)	备注
1	人工	工时	7.46	
2	机械工	工时	7.46	

主要材料总消耗量统计表

工程名称：全州县两河镇美田村委井门前村广坪洞金槐产业基地配套设施项目

名称	单位	总消耗量	单价(元)	合计(元)
电	kW.h	11035.72	0.81	8938.93
水	m ³	2398.904	2.96	7100.76
风	m ³	58291.772	0.13	7577.93
水泥 P042.5MPa	t	308.774	323.93	100021.16
碎石	m ³	1073.743	109.69	117778.87
柴油	kg	90.364	7.76	701.22
汽油	kg	731.578	9.08	6642.73
炸药	kg	213.668	8.00	1709.34
锯材	m ³	71.81	1274.34	91510.36
铁件	kg	4370.61	5.49	23994.65
中砂	m ³	701.572	176.50	123827.46
C20纯混凝土 42.5MPa 2级配 水灰比0.6 最大粒径40mm	m ³	1250.575	273.67	342244.86
合计：				832048.27

施工机械总消耗量统计表

工程名称：全州县两河镇美田村委井门前村广坪洞金槐产业基地配套设施项目

名称	单位	总消耗量	单价(元)	合计(元)
单斗挖掘机 液压 斗容1m³	台时	6.065	193.97	1176.43
风钻 手持式	台时	36.247	33.97	1231.31
混凝土搅拌机 出料0.8m³	台时	108.05	35.29	3813.08
混凝土输送泵 输出量30m³/h	台时	82.646	87.53	7234.00
振动物 插入式 功率1.1kW	台时	309.544	2.05	634.57
振动物 变频器组 容量4.5kVA	台时	75.753	9.02	683.29
风(砂)水枪 耗风量6m³/min	台时	255.623	39.07	9987.19
载重汽车 载重量5t	台时	101.608	91.92	9339.81
双胶轮车	台时	4853.474	0.82	3979.85
离心水泵 单级双吸 功率20kW	台时	38.625	31.52	1217.46
电焊机 交流25kVA	台时	139.223	12.41	1727.76
钢筋弯曲机 直径6~40	台时	8.305	16.60	137.86
钢筋切断机 功率20kW	台时	21.983	26.52	582.99
圆盘锯	台时	243.273	25.12	6111.02
双面刨床	台时	162.182	19.04	3087.95
合计：				50944.57