

全州县凤凰镇望高村委唐家村棉花园、矿山坪柑 橘、优质稻产业路

施工图设计及预算

单位负责人： 褚如富

主行业：公路行业（公路）专业

证书等级：丙

技术负责人： 王艳梅

证书编号：A245017301-6/6

发证机关：建设部 2017 年颁发

项目负责人： 罗宗云

广西舜通公路勘察设计有限公司

二〇二五年一月



营业执照

(副本) (1-1)
统一社会信用代码91450300MA5MYF440A

名称 广西舜通公路勘察设计有限公司
 类型 有限责任公司(自然人投资或控股)
 住所 桂林市七星区辅星路13号甲天下旅游休闲中心4#楼1-2-3号房
 法定代表人 唐明富
 注册资本 贰佰万圆整
 成立日期 2017年12月14日
 营业期限 长期
 经营范围 工程勘察、工程设计(凭有效许可证经营); 测绘服务(凭有效许可证经营); 公路桥梁勘察设计咨询。(依法须经批准的项目, 经相关部门批准后方可开展经营活动。)



提示
 1. 每年1月1日至6月30日通过企业信用信息公示系统报送上一年度年度报告;
 2. 《企业信息公示暂行条例》第十条规定的企业有关信息形成之日起20个工作日内, 通过企业信用信息公示系统向社会公示。

登记机关



<http://www.gxqxygs.gov.cn>

企业信用信息公示系统网址:

中华人民共和国国家工商行政管理总局监制



工程勘察资质证书

企业名称: 广西舜通公路勘察设计有限公司
 详细地址: 桂林市七星区辅星路13号甲天下旅游休闲中心4#楼1-2-3号房
 统一社会信用代码: 91450300MA5MYF440A 法定代表人: 唐明富
 技术负责人: 王艳梅 职称: 工程师 有限责任公司
 注册资本: 200万元 经济性质:
 证书编号: 8245017319 有效期至: 2024年12月31日
 资质等级: 乙级
 工程勘察专业为工程测量乙级

发证机关: 广西壮族自治区住房和城乡建设厅
 2018年08月07日



工程设计资质证书

企业名称: 广西舜通公路勘察设计有限公司
 详细地址: 桂林市七星区辅星路13号甲天下旅游休闲中心4#楼1-2-3号房
 统一社会信用代码: 91450300MA5MYF440A 法定代表人: 唐明富
 技术负责人: 王艳梅 职称: 工程师 有限责任公司
 注册资本: 200万元 经济性质:
 证书编号: A245017301 有效期至: 2024年12月31日
 资质等级: 乙级
 工程设计专业为公路行业乙级

发证机关: 广西壮族自治区住房和城乡建设厅
 2018年08月07日



总 目 录

全州县凤凰镇望高村委唐家村棉花园、矿山坪柑橘、优质稻产业路

第 1 页 共 1 页

图表名称	图表编号	页数	备注
1	2	3	4
施工图设计			
总说明	S1-1	2	第一册
路线平面布置图	S1-2	4	第一册
逐桩坐标表	S1-3	2	第一册
路基标准横断面图	S3-1	1	第一册
超高方式图	S3-2	1	第一册
整修路基工程数量表	S3-3	1	第一册
路面工程数量表	S3-4	1	第一册
路面结构图	S3-5	1	第一册
路基排水设计图	S3-6	1	第一册
涵洞说明	S4-1	3	第一册
涵洞工程数量表	S4-2	1	第一册
涵洞工程设计图	S4-3	7	第一册

编制：何建斌

图表名称	图表编号	页数	备注
1	2	3	4
施工图预算			

复核：廖勇发

总 说 明

一、概述

农村公路建设，是农村可持续发展的重要措施，是完善农村基础设施，实现乡村振兴的重要战略。为改善当地的交通运输条件，为当地农副产品运输提供更便利的交通环境，推动当地经济发展，全州县农业农村局决定实施全州县凤凰镇望高村委唐家村棉花园、矿山坪柑橘、优质稻产业路。受全州县农业农村局委托，我公司于 2024 年 12 月对该项目进行了测设，整套设计文件于 2025 年 1 月完成。

二、任务依据

- 1、《全州县凤凰镇望高村委唐家村棉花园、矿山坪柑橘、优质稻产业路勘测设计合同》（以下简称《勘测设计合同文件》）；
- 2、《小交通量农村公路工程技术标准》（JTG 2111-2019）；
- 3、《公路路基设计规范》（JTG D30-2015）；
- 4、《公路工程技术标准》（JTG B01-2014）；
- 5、《公路工程基本建设项目文件编制办法》（交公路发〔2007〕358 号）；
- 6、《公路水泥混凝土路面设计规范》（JTG D40-2011）；
- 7、国家及交通部有关标准、规范、规程、办法等。

三、采用的主要技术指标

1、主要技术标准

根据《公路水泥混凝土路面设计规范》（JTG D40-2011）；《公路路基设计规范》（JTG D30-2015）。

2、相关标准横断面：

本项目整体性路基宽 5.5m，其路幅构成：
0.5m 土路肩+4.5 米行车道+0.5m 土路肩。

四、路线起讫点及工程概况

1、路线起讫点及全长

本项目方案路线起点（K0+000）为全州县凤凰镇望高村委唐家村，终点（K2+282）位于矿山坪，路线长 2.282Km。

2、工程概况

主要工程量：18cm C30 水泥混凝土路面 10269 平方米；8cm 碎石调平层 12551 平方米，挖土水沟 205.4 立方米，培土路肩 342.3 立方米。

五、设计及施工要求

1、水泥混凝土路面

路面设计结构组合及施工要求

根据上述路面设计依据推荐全线采用水泥混凝土路面结构，具体结构如下：

路面结构组合方案表

序号	路面类型	厚度（cm）
1	C30 水泥混凝土面层	18
2	碎石调平层	8

并应符合《公路水泥混凝土路面施工技术规范》（JTG F30-2015）。

水泥混凝土路面的面层采用拌合机集中拌和，汽车运输、挖掘机配合人工一次摊铺，切缝机切缝，洒水养生法施工。施工机械根据施工单位实际情况，可采用三辊轴机组或小型机具施工。

水泥混凝土路面应严格控制材料配合比及水泥用量，以减少收缩裂缝，混合料应具有良好的流动性和饱水性，水泥混凝土运输必须严密，以免水泥浆流失。

水泥混凝土路面各种接缝和钢筋必须按设计布设，横向缩缝必须按时切割，以防缩裂。填缝时要求缝内清洁、干燥、无杂物。

抗滑构造施工可采用刻槽法制作宏观抗滑构造，采用刻槽法制作宏观抗滑构造时，刻槽机最小刻槽宽度不应小于 500mm。衔接距离与槽间距相同。刻槽过程中应避免槽口边角损坏，不得中途抬起刻槽机或改变刻槽方向。刻槽不得穿纵、横缩缝。刻槽后表面应随即冲洗干净，并恢复路面的养生。矩形槽槽深宜为 3-4 mm，槽宽宜为 3-5 mm。本说明未提及事项，按照相关施工技术规范施工。

六、文明施工

施工必须文明和注重环保。弃土采取集中堆放，弃土后对弃土堆进行整平，对于每个弃土堆都要按要求分层进行适当碾压，在汇水处设置引水沟，将水排出弃土场外。弃土堆坡面尽量

放缓，在出水口坡脚处设置护脚墙，减少冲刷。做好施工场地临时排水及防护设施，避免冲刷、大范围扬尘等扰民、污染环境的事件发生。完工后自行清理建筑垃圾，做到文明施工。

七、沿线筑路材料、水等自然条件

1、筑路材料

- (1) 碎石、片石在全州县购买；
- (2) 中粗砂在全州县购买；
- (3) 水泥、钢材在全州县购买。

2、水文：沿线所经地段水系发育，水利资源丰富，水质清澈，施工用水较为方便。

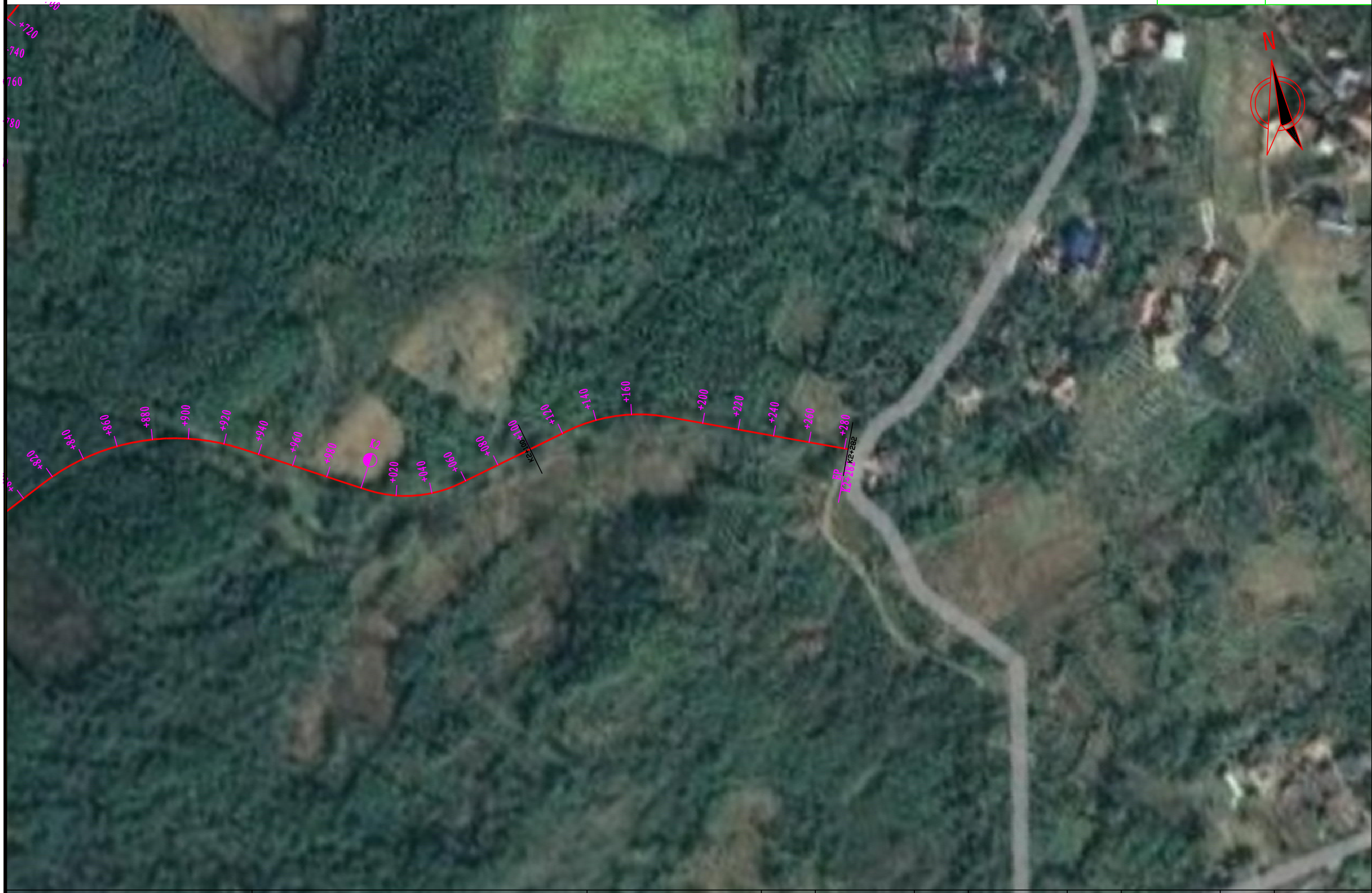
八、新技术、新材料、新设备、新工艺的采用情况

- 1、施工图定测采用高精度静态技术应用于路线平面控制测量和高程测量，采用 GPS（RTK）技术完成路线中桩敷设及横断面测量，提高测量精度。
- 2、采用 AutoCAD、Word 及 Excel 等软件编制完成全部设计图表，计算机辅助设计达 100 %，有效加快设计进度及充分保障设计质量。









逐 桩 坐 标 表

全州县凤凰镇望高村委唐家村棉花园、矿山坪柑橘、优质稻产业路

S1-3

第 1 页 共 2 页

桩 号	坐 标		桩 号	坐 标		桩 号	坐 标		桩 号	坐 标	
	N (X)	E (Y)		N (X)	E (Y)		N (X)	E (Y)		N (X)	E (Y)
K0+000	2853706.387	486476.4647	K0+380	2853767.033	486158.326	K0+669.162	2853638.38	485968.2262	K0+920	2853473.376	485812.4812
K0+020	2853717.729	486459.9917	K0+400	2853747.845	486152.6836	K0+680	2853633.953	485958.3982	K0+926.870	2853478.414	485807.8984
K0+040	2853729.071	486443.5186	K0+405.342	2853742.72	486151.1764	K0+684.689	2853630.999	485954.7617	K0+938.709	2853488.751	485802.1272
K0+060	2853740.413	486427.0456	K0+416.675	2853731.58	486149.2334	K0+700	2853620.449	485943.6663	K0+940	2853489.864	485801.4737
K0+080	2853751.755	486410.5726	K0+420	2853728.256	486149.1466	K0+720	2853606.668	485929.1726	K0+949.370	2853496.951	485795.4024
K0+100	2853763.097	486394.0995	K0+428.008	2853720.288	486149.8435	K0+722.814	2853604.728	485927.1333	K0+960	2853502.288	485786.2734
K0+120	2853774.439	486377.6265	K0+439.097	2853709.353	486151.6901	K0+736.310	2853593.97	485919.0916	K0+960.031	2853502.299	485786.2446
K0+140	2853785.781	486361.1534	K0+440	2853708.459	486151.8136	K0+740	2853590.612	485917.5637	K0+980	2853509.162	485767.492
K0+141.237	2853786.482	486360.1344	K0+445.267	2853703.231	486151.455	K0+749.806	2853581.156	485915.0647	K1+000	2853516.037	485748.7105
K0+160	2853795.874	486343.9131	K0+451.438	2853697.713	486148.7914	K0+760	2853571.055	485913.6847	K1+001.091	2853516.412	485747.6856
K0+161.405	2853796.473	486342.6428	K0+460	2853690.925	486143.5726	K0+764.841	2853566.259	485913.0294	K1+009.020	2853518.127	485739.9689
K0+180	2853802.972	486325.2401	K0+480	2853675.069	486131.3827	K0+777.883	2853553.576	485910.0739	K1+016.948	2853517.767	485732.072
K0+181.572	2853803.397	486323.7265	K0+500	2853659.213	486119.1927	K0+780	2853551.578	485909.3734	K1+020	2853517.228	485729.0677
K0+200	2853808.256	486305.9507	K0+520	2853643.358	486107.0028	K0+790.925	2853541.659	485904.8201	K1+029.767	2853515.502	485719.4548
K0+220	2853813.53	486286.6586	K0+520.883	2853642.657	486106.4645	K0+800	2853533.732	485900.4024	K1+040	2853516.292	485709.3636
K0+240	2853818.804	486267.3665	K0+540	2853629.597	486092.615	K0+820	2853516.262	485890.6666	K1+040.890	2853516.602	485708.5298
K0+260	2853824.078	486248.0744	K0+556.593	2853622.277	486077.7833	K0+840	2853498.791	485880.9309	K1+052.013	2853523.305	485699.8323
K0+261.350	2853824.434	486246.7723	K0+560	2853621.297	486074.5205	K0+849.879	2853490.162	485876.1219	K1+060	2853529.729	485695.0871
K0+280	2853826.912	486228.3431	K0+580	2853619.374	486054.706	K0+860	2853482.311	485869.8108	K1+080	2853545.817	485683.2048
K0+300	2853824.082	486208.6129	K0+592.302	2853621.481	486042.6076	K0+863.802	2853479.976	485866.8129	K1+098.911	2853561.028	485671.9698
K0+315.657	2853818.039	486194.2041	K0+600	2853623.571	486035.1988	K0+877.726	2853475.035	485853.9293	K1+100	2853561.891	485671.3044
K0+320	2853815.807	486190.48	K0+620	2853629.001	486015.95	K0+880	2853474.731	485851.6752	K1+116.423	2853570.7	485657.7673
K0+340	2853802.756	486175.4146	K0+640	2853634.43	485996.7012	K0+900	2853472.055	485831.855	K1+120	2853571.383	485654.2589
K0+360	2853785.988	486164.6382	K0+653.634	2853638.132	485983.5789	K0+908.933	2853470.86	485823.0019	K1+133.935	2853569.401	485640.6334
K0+369.965	2853776.66	486161.157	K0+660	2853639.2	485977.3156	K0+917.902	2853472.31	485814.2863	K1+140	2853566.97	485635.0771

编制：何建斌

复核：黄勇发

逐 桩 坐 标 表

全州县凤凰镇望高村委唐家村棉花园、矿山坪柑橘、优质稻产业路

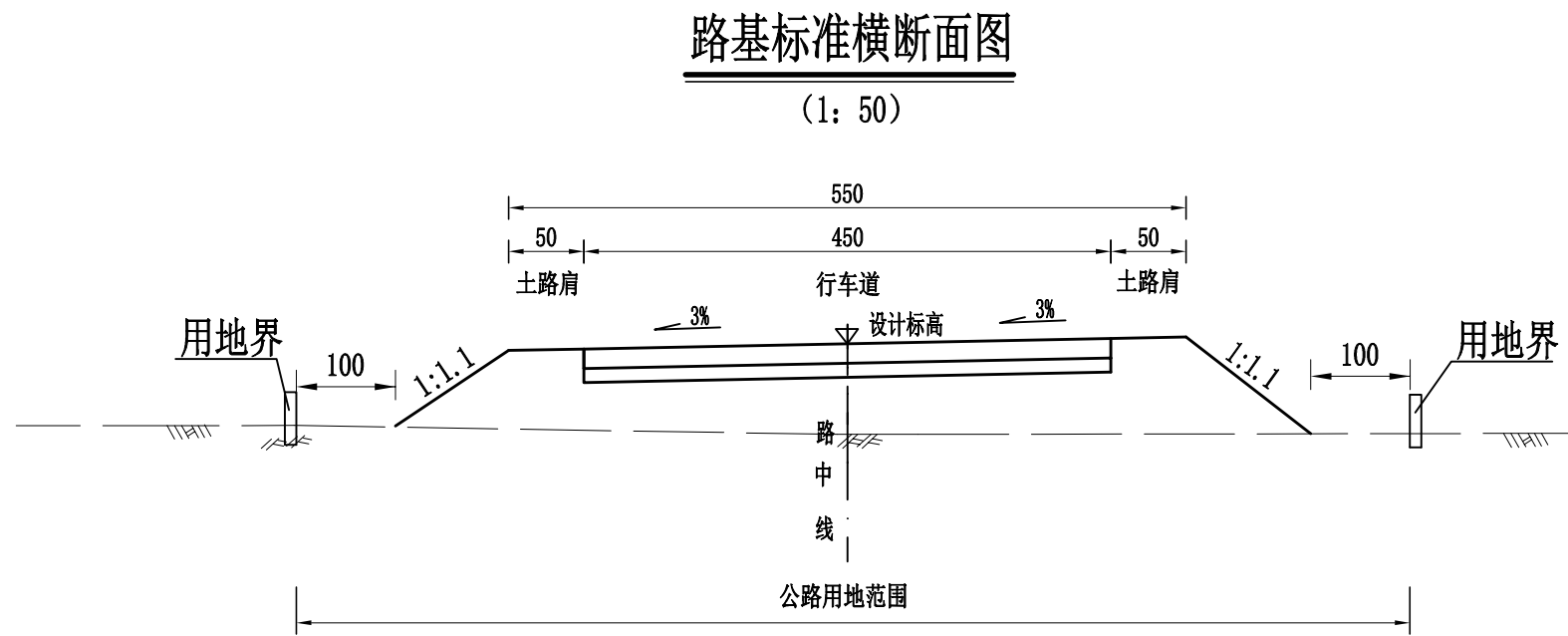
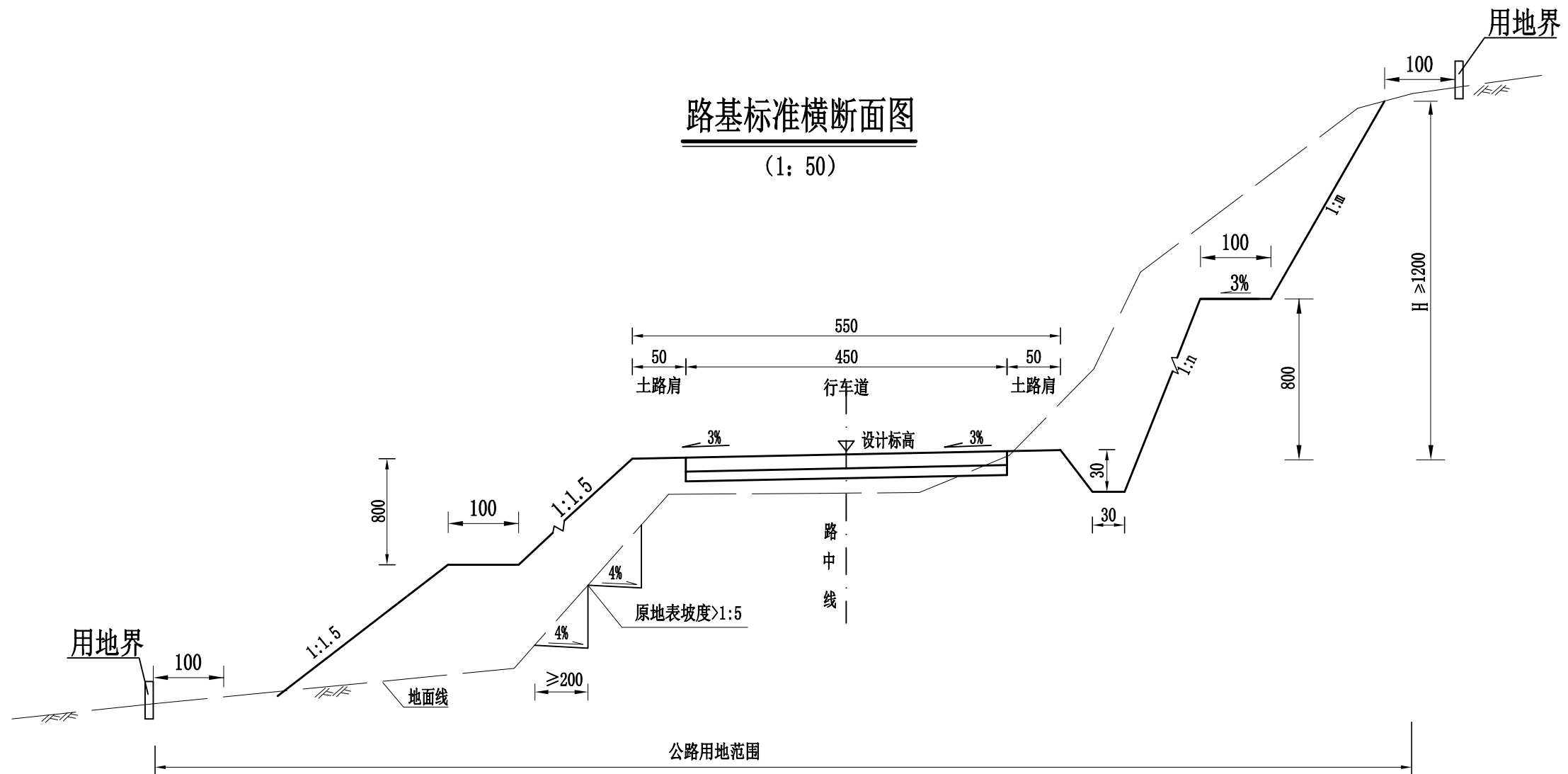
S1-3

第 2 页 共 2 页

桩 号	坐 标		桩 号	坐 标		桩 号	坐 标		桩 号	坐 标	
	N (X)	E (Y)		N (X)	E (Y)		N (X)	E (Y)		N (X)	E (Y)
K1+160	2853558.953	485616.7543	K1+500	2853247.862	485620.4255	K1+880	2853363.867	485975.5033	K2+240	2853316.356	486317.3607
K1+170.351	2853554.803	485607.2714	K1+507.298	2853247.686	485627.7039	K1+900	2853361.443	485995.3326	K2+260	2853310.051	486336.3408
K1+180	2853549.592	485599.1999	K1+520	2853248.921	485640.3452	K1+920	2853355.763	486014.485	K2+280	2853303.746	486355.3209
K1+185.817	2853545.303	485595.285	K1+540	2853250.865	485660.2505	K1+930.656	2853351.458	486024.2292	K2+282	2853303.115	486357.219
K1+200	2853532.396	485589.7299	K1+560	2853252.809	485680.1558	K1+940	2853347.306	486032.5996			
K1+201.282	2853531.128	485589.54	K1+580	2853254.754	485700.061	K1+960	2853338.419	486050.5168			
K1+220	2853512.562	485587.1638	K1+583.680	2853255.112	485703.7235	K1+980	2853329.532	486068.4339			
K1+240	2853492.723	485584.6248	K1+600	2853257.249	485719.8998	K2+000	2853320.645	486086.351			
K1+260	2853472.885	485582.0857	K1+620	2853261.359	485739.467	K2+003.176	2853319.234	486089.1963			
K1+280	2853453.047	485579.5467	K1+633.170	2853264.95	485752.1361	K2+020	2853313.633	486105.0175			
K1+293.494	2853439.662	485577.8336	K1+640	2853267.084	485758.6242	K2+030.207	2853312.137	486115.1056			
K1+300	2853433.199	485577.0885	K1+660	2853274.383	485777.2384	K2+040	2853312.094	486124.8901			
K1+320	2853413.245	485575.8135	K1+680	2853283.207	485795.1804	K2+057.239	2853315.321	486141.7801			
K1+332.506	2853400.74	485575.7972	K1+682.659	2853284.491	485797.5088	K2+060	2853316.168	486144.408			
K1+340	2853393.251	485576.0756	K1+700	2853292.954	485812.6445	K2+080	2853322.305	486163.4431			
K1+360	2853373.337	485577.8735	K1+720	2853302.713	485830.1014	K2+100	2853328.442	486182.4782			
K1+371.517	2853361.952	485579.6017	K1+740	2853312.473	485847.5584	K2+120	2853334.579	486201.5134			
K1+380	2853353.595	485581.0602	K1+760	2853322.233	485865.0153	K2+123.064	2853335.519	486204.4295			
K1+400	2853333.893	485584.4989	K1+780	2853331.993	485882.4723	K2+140	2853339.173	486220.9411			
K1+420	2853314.191	485587.9376	K1+800	2853341.753	485899.9292	K2+151.532	2853339.86	486232.4443			
K1+440	2853294.489	485591.3763	K1+814.229	2853348.696	485912.3485	K2+160	2853339.425	486240.8984			
K1+460	2853274.786	485594.815	K1+820	2853351.391	485917.4519	K2+179.999	2853335.272	486260.4195			
K1+462.437	2853272.386	485595.234	K1+840	2853358.77	485936.0158	K2+180	2853335.272	486260.4195			
K1+480	2853256.915	485603.0055	K1+860	2853362.968	485955.5467	K2+200	2853328.966	486279.4004			
K1+484.868	2853253.667	485606.6242	K1+872.442	2853363.918	485967.9473	K2+220	2853322.661	486298.3805			

编制：何建斌

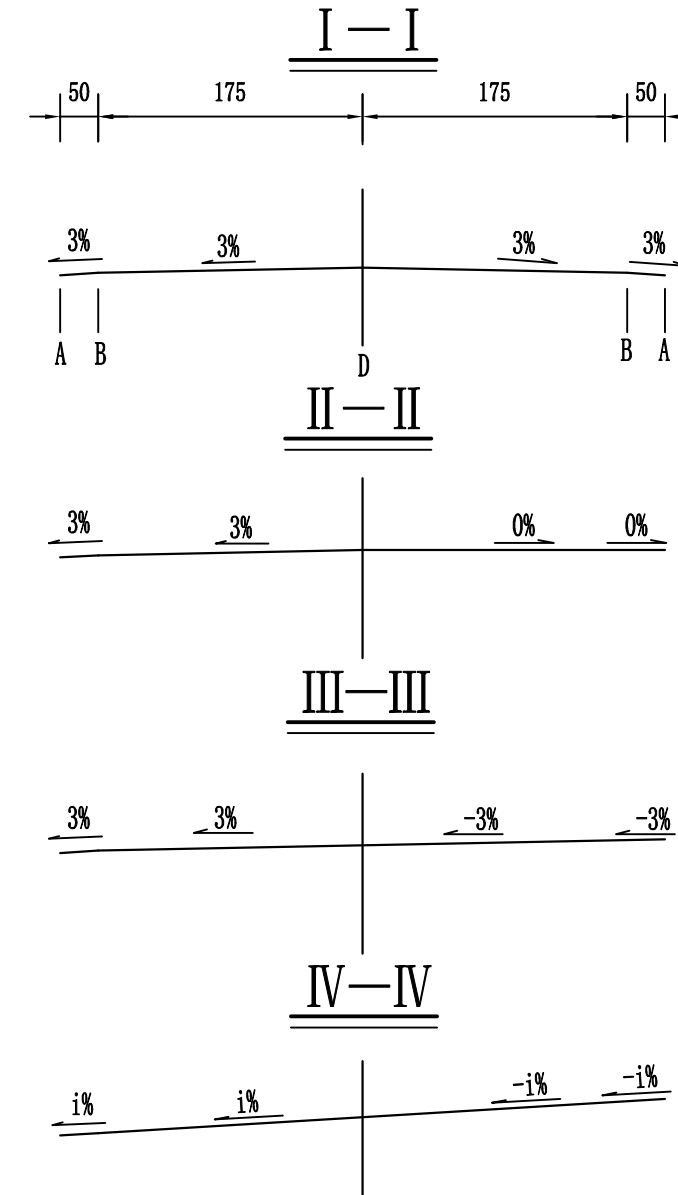
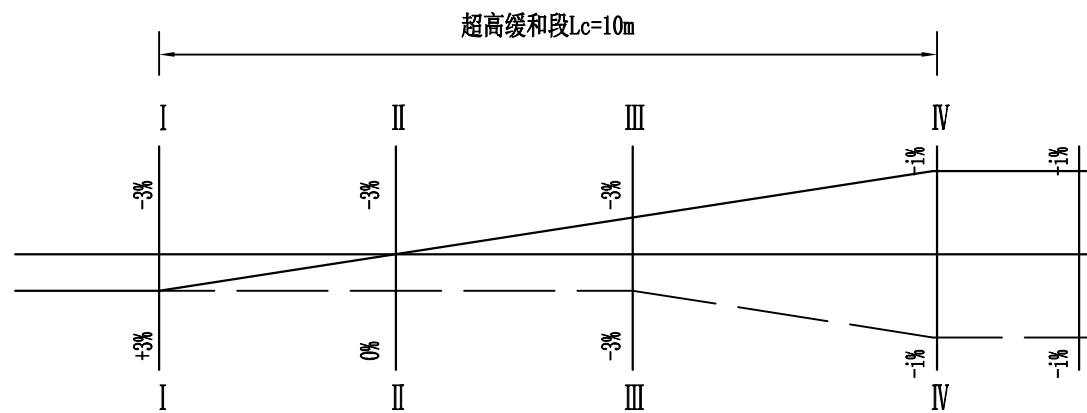
复核：廖勇发



附注:

- 1、本图尺寸均以cm为单位。路基设计标高为路中心线处路面标高。
- 2、地面横坡陡于1:5时,采取开挖台阶等方法进行处理。
- 3、本图水沟仅示意,边沟的型式根据流量计算选择。
- 4、本图未详尽示明部分请参见另图。

超高方式



注:

- 1、本图尺寸均以厘米为单位;
- 2、本路段超高过渡方式为绕路中线旋转,即先将外侧行车道绕路中线旋转,待达到与内侧车道构成单向横坡后,整个断面一同绕路中线旋转,直至超高横坡值,外侧土路肩同行车道超高;图示D点为路基设计标高,同时也为超高旋转轴,详见图中断面 I—I 至IV—IV;
- 3、由于本项目平曲线未设置缓和曲线,超高过渡段长度取值均为10m;超高渐变的起点为直圆点(或圆直点),超高渐变的终点为直圆点(或圆直点)往曲中点方向10m;
- 4、图中所示A、B点分别对应路基、路面边缘;
- 5、本图仅以左转弯道为例绘制,反之亦然。

整修路基工程数量表

S3-3

第 1 页 共 1 页

全州县凤凰镇望高村委唐家村棉花园、矿山坪柑橘、优质稻产业路

序号	起讫桩号	长度 (m)	工程名称	主要尺寸及说明	整修路拱		备注
					土质段 (m ²)	石质段 (m ²)	
1	K0+000 ~ K2+282	2282	整修路拱	路基宽度5.5m	12551.0		
合计		2282			12551.0		

编制：何建斌

复核：廖勇发

路面工程数量表

S3-4

全州县凤凰镇望高村委唐家村棉花园、矿山坪柑橘、优质稻产业路

第 1 页 共 1 页

起讫桩号	长度 (m)	天然砂砾底基层			碎石调平层			C30水泥混凝土面层				其它		备注
		宽度 (m)	厚度 (cm)	面积 数量 (m ²)	宽度 (m)	厚度 (cm)	面积 数量 (m ²)	宽度 (m)	厚度 (cm)	面积 数量 (m ²)	体积 数量 (m ³)	挖 30cm×30cm 土水沟 (m ³)	培土路肩 (m ³)	
K0+000 ~ K2+282.000	2282.000				5.5	8	12551.0	4.5	18	10269.0	1848.4	205.4	342.3	
	2282						12551.0			10269.0	1848.4	205.4	342.3	

编制：何建斌

复核：黄勇发

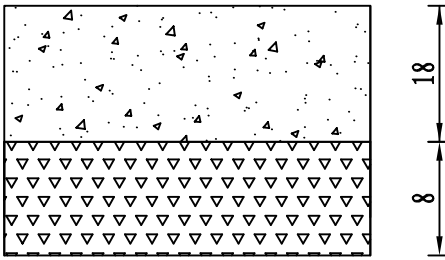
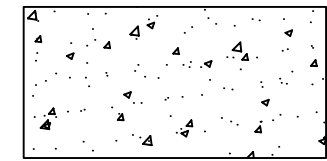
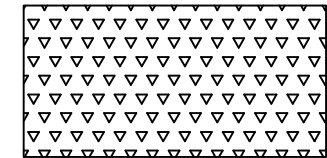
自然区划	V3	
填挖情况	符合要求	
路面类型	水泥混凝土	
路基土组	粘性土	
土基回弹模量E (Mpa)	40	
路段	路线全段	
干燥类型	干燥	
机动车道 路面结构	图 式	

图 例



C30水泥混凝土



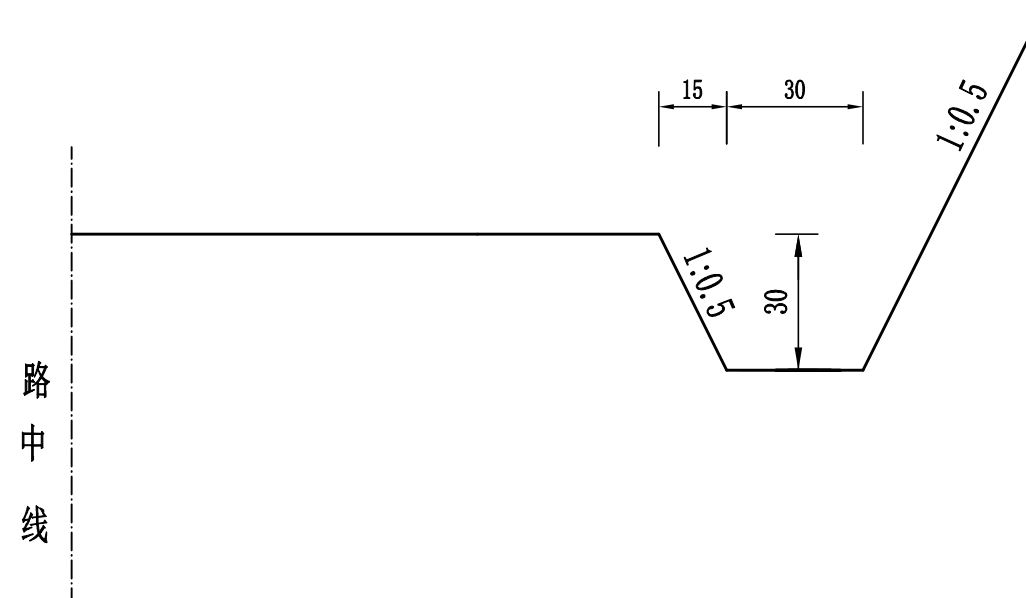
碎石调平层

附注:

1、本图尺寸均以厘米计。

广西舜通公路勘察设计有限公司	全州县凤凰镇望高村委唐家村棉花园、矿山坪柑橘、优质稻产业路	路面结构图	设计	何建斌	复核	廖勇发	审核	姜林	图号	S3-5
----------------	-------------------------------	-------	----	-----	----	-----	----	----	----	------

边沟



附注:

1. 本图尺寸单位以厘米计。

涵洞设计说明

涵洞工程

4.1

基本情况

本设计为涵洞加长和新建，钢筋混凝土圆管涵 48 米/8 道。

4.2 设计标准

汽车荷载等级：公路 II 级

地震烈度：根据《中国地震动参数区划图》（GB18306—2015）划分，项目区地震峰值加速度为 0.05g，对应的地震基本烈度为 VI 度，抗震设防类别为 C 类，按 7 级采取抗震措施。

4.3 技术规范

本工程的勘察设计过程和成果严格执行了国家有关工程建设标准强制性条文的有关规定，同时主要参考了以下交通部关于公路勘察设计方面的标准、规范：

- 1、《公路工程技术标准》（JTG B01—2014）。
- 2、《公路桥涵设计通用规范》（JTG D60—2015）。
- 3、《公路圪工桥涵设计规范》（JTG D61—2005）。
- 4、《公路钢筋混凝土及预应力混凝土桥涵设计规范》（JTG3362—2018）。
- 5、《公路桥涵地基与基础设计规范》（JTG D63—2007）。
- 6、《公路涵洞设计细则》（JTG/T D65-04-2007）。
- 7、《公路工程混凝土结构防腐技术规程》（JTG/T B07—01—2006）。
- 8、《公路桥涵施工技术规范》（JTG/T F50—2011）。
- 9、《钢筋机械连接通用技术规程》（JGJ 107—2010）。
- 10、《钢筋焊接及验收规程》（JGJ 18—2012）。
- 11、《公路工程地质勘察规范》（JTG C20—2011）。
- 12、《公路桥梁抗震设计细则》（JTG/T B02-01-2008）。

13、本工程中如有上述标准未涉及到的项目，以该项目相应的现行国家标准及行业标准为依据。

4.4 涵洞布设及设计要点

根据实地调查，结合桥梁及通道的设置情况，综合考虑布设涵洞。根据地基承载力、路基填土高度、设计流量等选用圆管涵、盖板涵。

- 1、圆管涵孔径：0.3、0.5 米
- 2、涵顶填土高度：0.5 米。
- 3、土压强按土柱法计算，土壤内摩擦角=35 度，土壤容重 $\gamma=18\text{KN} / \text{m}^3$ 。
- 4、涵洞角度指涵洞轴线与路线前进方向右夹角。
- 5、涵洞偏角指涵洞轴线与路线法线夹角（锐角）。
- 6、涵洞进出口型式：1)一字墙式；2)一字墙式。

8、管节接头：对接缝处采用沥青麻絮填塞，管节处边采用三油两布（塑料纺织布）360 度包裹，管外侧接缝外沥青防水层采用涂热沥青两度，每度 1~1.5 毫米。

9、端墙基础入土深度 h 为 1.0 米；若地基地质太差，其地基允许承载力小于下表中数值时，应采取相应的加固措施，根据实际情况，可采用夯实法、砂（土）桩挤密法、砂垫层法（换土法）、旋喷法等方法进行加固处理。

管基基底应力表

孔径(cm)	$d \leq 1.5$	
填土高 F (m)	$F \leq 5.0$	$5.0 < F \leq 10.0$
基底承载力 (MPa)	≥ 0.20	≥ 0.25

10、涵洞根据钢筋混凝土涵洞通用图进行设计，其设计要点详见通用图有关说明。

4.5 施工方法及注意事项

圆管涵

材料：钢筋采用热轧 HPB300、HRB400 钢筋，圆管混凝土采用 C30 混凝土，端墙、抑水墙、洞口铺砌及锥坡等均用 M7.5 浆砌片石，砂浆抹面及勾缝用 M10 砂浆，片石强度等级不低于 MU30。

(1) 管节预制运输、存放时应注意轻放，堆放的底面应平整，需要时应铺设 5~20 厘米的砂垫层，使受力均匀，以防管节开裂。

(2) 涵洞顶及涵身两侧在不小于两倍孔径范围内的填土须分层对称夯实，相对密度应达到 96%。填塞麻絮时，上半圈从外往里填塞，下半圈从里往外填塞。

(3) 施工过程中，当洞顶填土厚度小于 1.0 米时，严禁任何重型机械和车辆通过。

(4) 除设置在岩石地基上的涵洞外，洞身及基础应根据涵底纵坡及地基土的情况，每隔 4~6 米设一道沉降缝。

(5) 为防止流水冲刷砂砾垫层，基础采用加深端墙基础，及洞口外设抑水墙，施工时务必按设计图纸施工。

4.6 其它

其它本设计未尽事宜按《公路桥涵施工技术规范》(JTG/T F50-2011) 办理。

涵洞工程数量表

(Φ0.3m、0.5m钢筋混凝土圆管涵)

S4-2

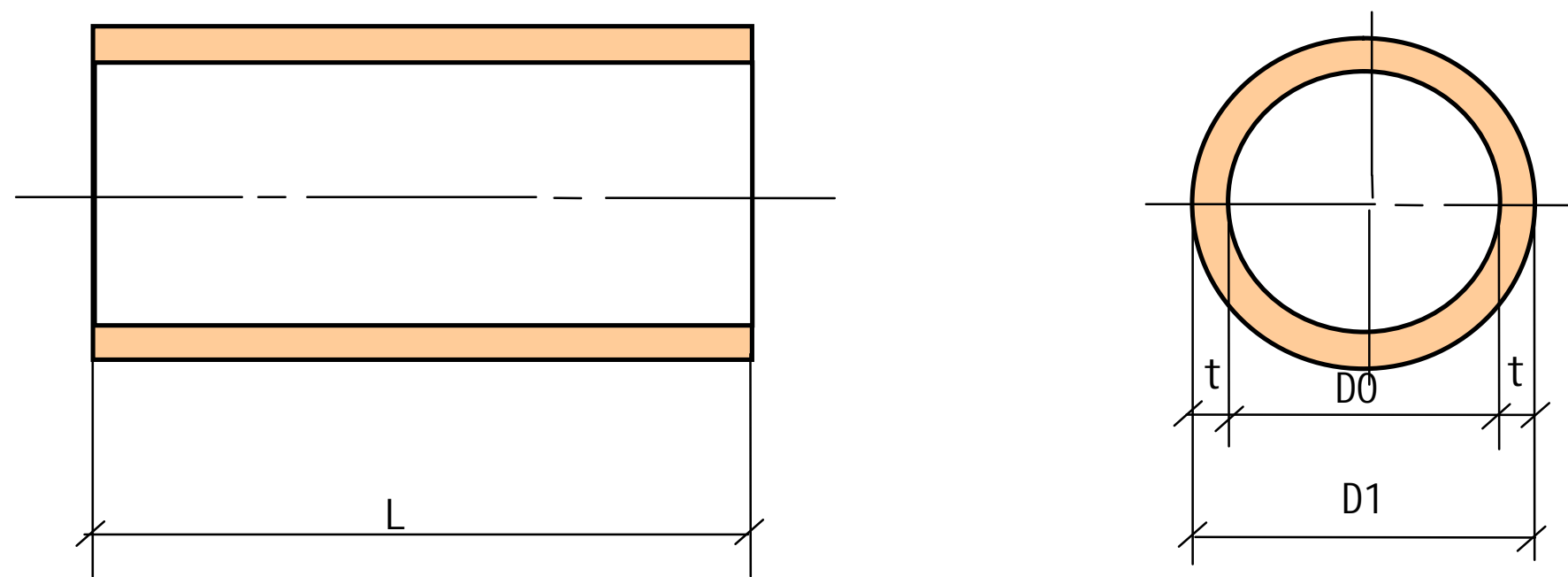
全州县凤凰镇望高村委唐家村棉花园、矿山坪柑橘、优质稻产业路

第 1 页 共 1 页

序号	中心桩号	结构类型	交角 (°)	孔数及 孔径 (孔-m)	涵长 (m)	主要工程数量											其它		备注
						洞身						洞口					挖方 数量	回填	
						钢筋		混凝土 管节	砂砾 (m ³)	C20混 凝土涵 管基座 (m ³)	油毛 毡 (m ²)	沥青麻 絮(m ²)	帽石	基础	墙身	挖土 (m ³)	土 (m ³)		
						Φ8 (Kg)	Φ12 (Kg)	C30 (m ³)					C20 (m ³)	M7.5浆 砌片石 (m ³)	M7.5浆 砌片石 (m ³)				
1	K0+263	钢筋混凝土 圆管涵	90	1-0.3	6	12.6		0.258											
2	K0+441	钢筋混凝土 圆管涵	90	1-0.5	6	68.40		0.88	0.90	1.43		1.20	0.14	1.36	1.85	8.4			
3	K0+480	钢筋混凝土 圆管涵	90	1-0.5	6	68.40		0.88	0.90	1.43		1.20	0.14	1.36	1.85	8.4			
4	K0+691	钢筋混凝土 圆管涵	90	1-0.5	6	68.40		0.88	0.90	1.43		1.20	0.14	1.36	1.85	8.4			
5	K0+861	钢筋混凝土 圆管涵	90	1-0.5	6	68.40		0.88	0.90	1.43		1.20	0.14	1.36	1.85	8.4			
6	K1+120	钢筋混凝土 圆管涵	90	1-0.5	6	68.40		0.88	0.90	1.43		1.20	0.14	1.36	1.85	8.4			
7	K1+726	钢筋混凝土 圆管涵	90	1-0.5	6	68.40		0.88	0.90	1.43		1.20	0.14	1.36	1.85	8.4			
8	K1+958	钢筋混凝土 圆管涵	90	1-0.5	6	68.40		0.88	0.90	1.43		1.20	0.14	1.36	1.85	8.4			
					48	491.40		6.39	6.30	10.00		8.40	0.98	9.52	12.95	58.80			

编制: 罗宗云

复核: 李志强

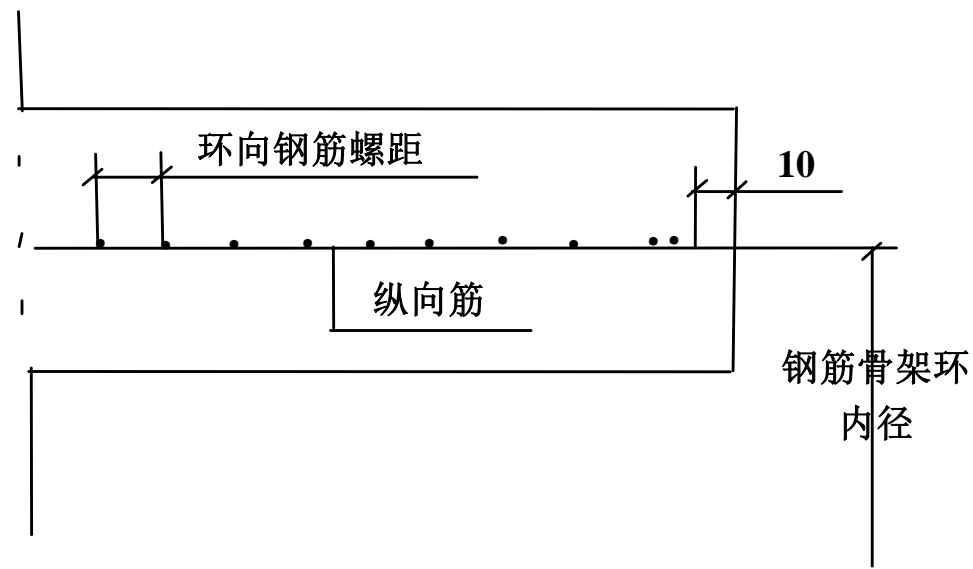


管断面示意图

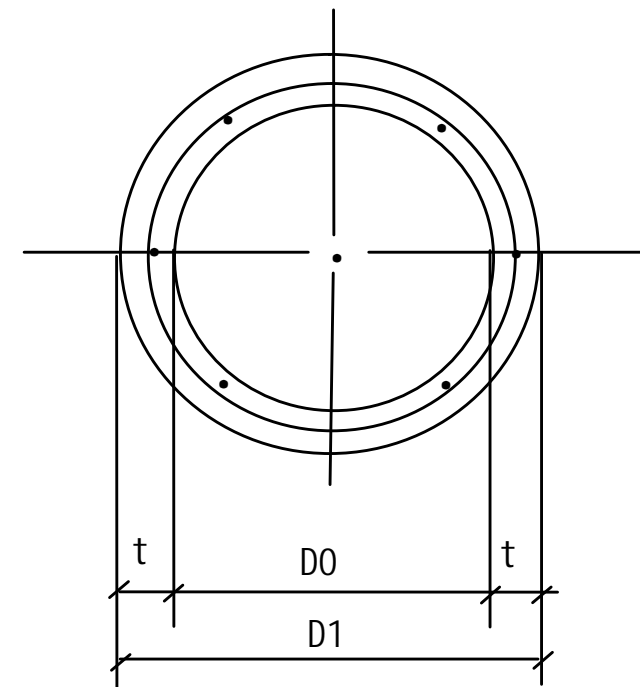
管节计算指标

管节计算长度 每米

管内径 $D0$ (mm)	管壁厚 t (mm)	管外径 $D1$ (mm)	混凝土用量		最小配筋面积 (mm^2)		钢筋用量 (kg)	管重量 (kg)	外压荷载 (kN)	
			(m^3)	(kg)	内层	外层			裂缝	破坏
300	40	380	0.043	103	142.9	—	2.1	107	19	29



钢筋骨架纵剖面



钢筋骨架环截面

管节计算配筋指标

管节配筋计算长度

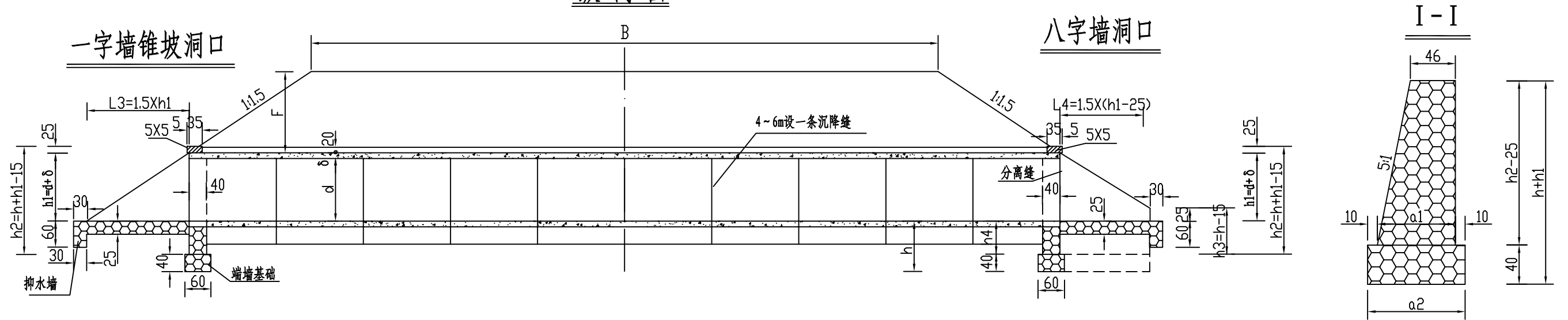
每米

管内径 Do (mm)	管壁厚 t (mm)	管外径 D1 (mm)	骨架 层位	环向筋					纵向筋			钢筋 用量 (kg)
				直径 (mm)	环内径 (mm)	环数 (环)	螺距 (mm)	重量 (kg)	直径 (mm)	根数 (根)	重量 (kg)	
300	40	380	单层	3	329	20.2	49.4	1.2	5	6	0.9	2.1

说明:

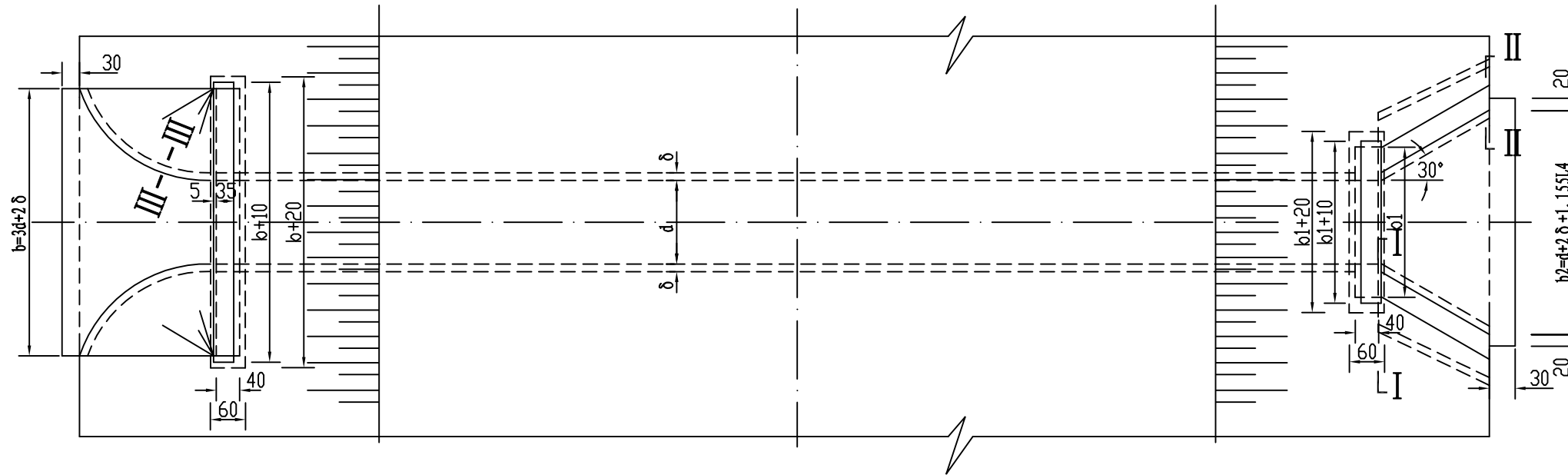
1. 本图尺寸均以毫米记。
2. 采用冷轧（或热轧）带筋钢筋。钢筋骨架为滚焊机焊接成型。
3. 《冷轧带筋钢筋》性能应满足 GB13788-2000 标准要求。
4. 《钢筋混凝土用热轧带筋钢筋》性能应满足 GB1499-1998 标准要求。
5. 钢筋骨架两端应平缠密绕 2 环，两端混凝土保护层为 10 毫米。
6. 纵向钢筋根数允许按钢筋骨架滚焊机的设定而改变，但必须满足 GB/T11836-1999 有关要求。

纵剖面



一字墙锥坡平面

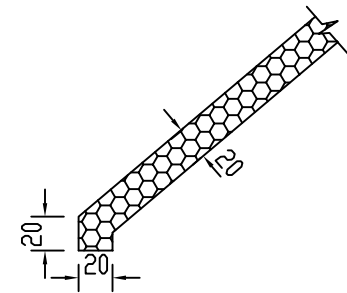
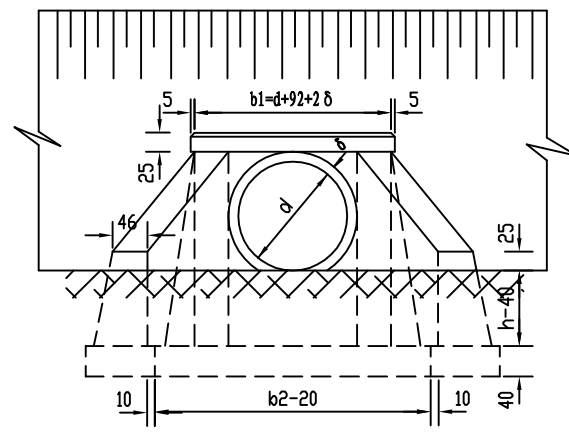
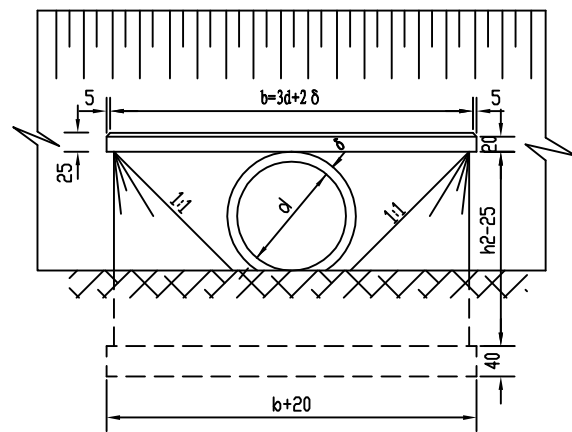
八字墙平面



一字式洞口立面

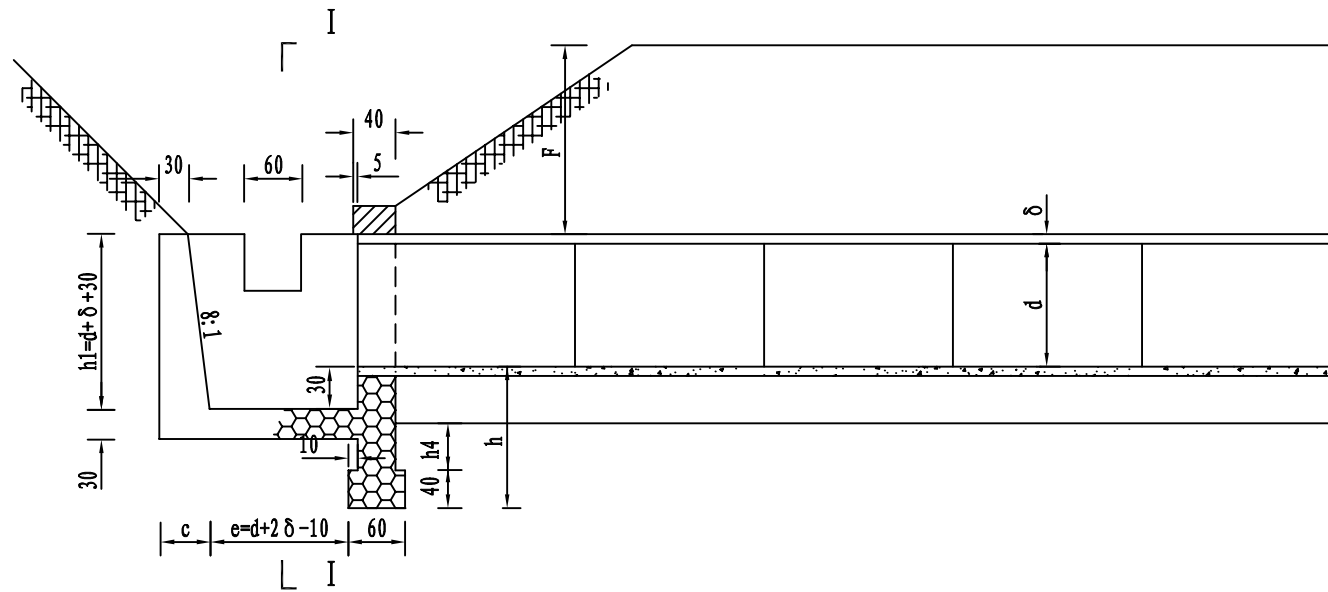
八字式洞口立面

III-III

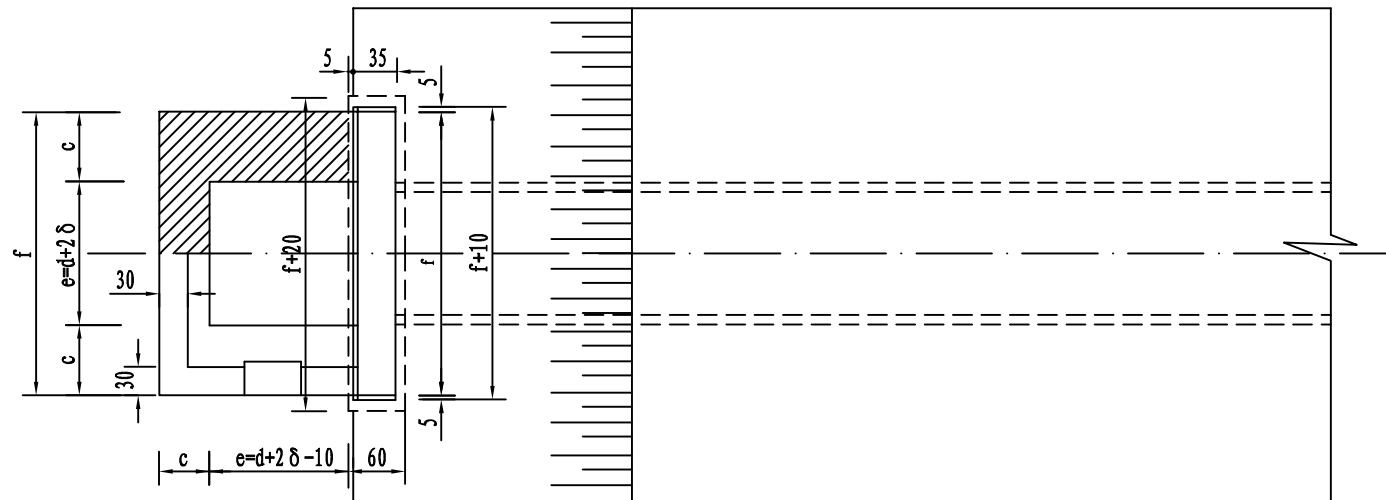


- 注：
1、本图尺寸以厘米为单位。
2、本图仅示正交涵洞。

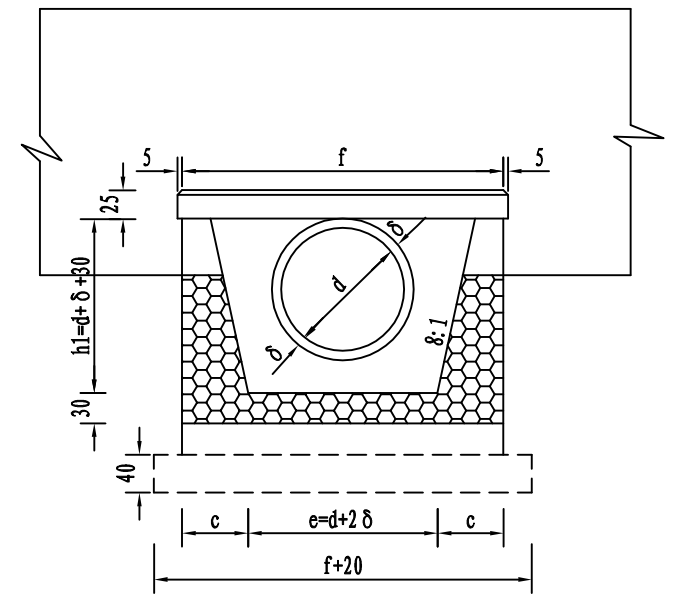
跌井式立面 (1:80)



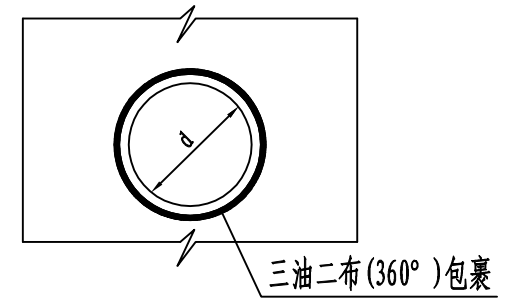
跌井式平面 (1:80)



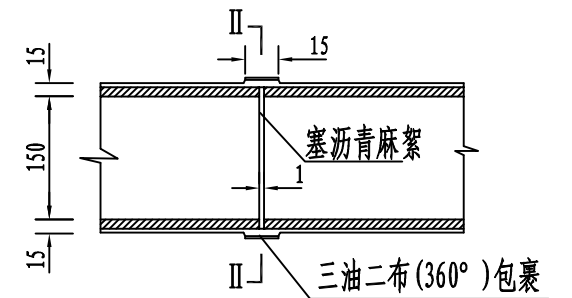
I - I (1:80)



II - II (1:80)



管节接头 (1:80)



注:

1. 本图尺寸以厘米计。
2. 管外侧接缝外沥青防水层采用涂热沥青两度, 每度1~1.5毫米。

洞口尺寸表

孔径 d(m)	管壁厚 δ (cm)	基础入 土深 h(cm)	一字形洞口 (cm)				八字形洞口 (cm)											跌水井洞口 (cm)			
			h1	h2	L3	b	h1	h2	h3	h4	L4	b1	b2	a1	a2	a3	a4	h1	c	e	f
1.00	13	100	113	198	170	326	113	198	85	60	132	218	278	81	101	63	83	143	48	126	222
1.00	13	125	113	223	170	326	113	223	110	85	132	218	278	86	106	68	88	143	48	126	222
0.75	10	100	85	170	128	245	85	170	85	60	90	187	199	75	95	63	83	115	44	95	184
0.75	10	125	85	195	128	245	85	195	110	85	90	187	199	80	100	68	88	115	44	95	184
0.50	8	100	58	143	87	166	58	143	85	60	50	158	123	70	90	63	83	88	41	66	148
0.50	8	125	58	168	87	166	58	168	110	85	50	158	123	75	95	68	88	88	41	66	148

洞口工程数量表

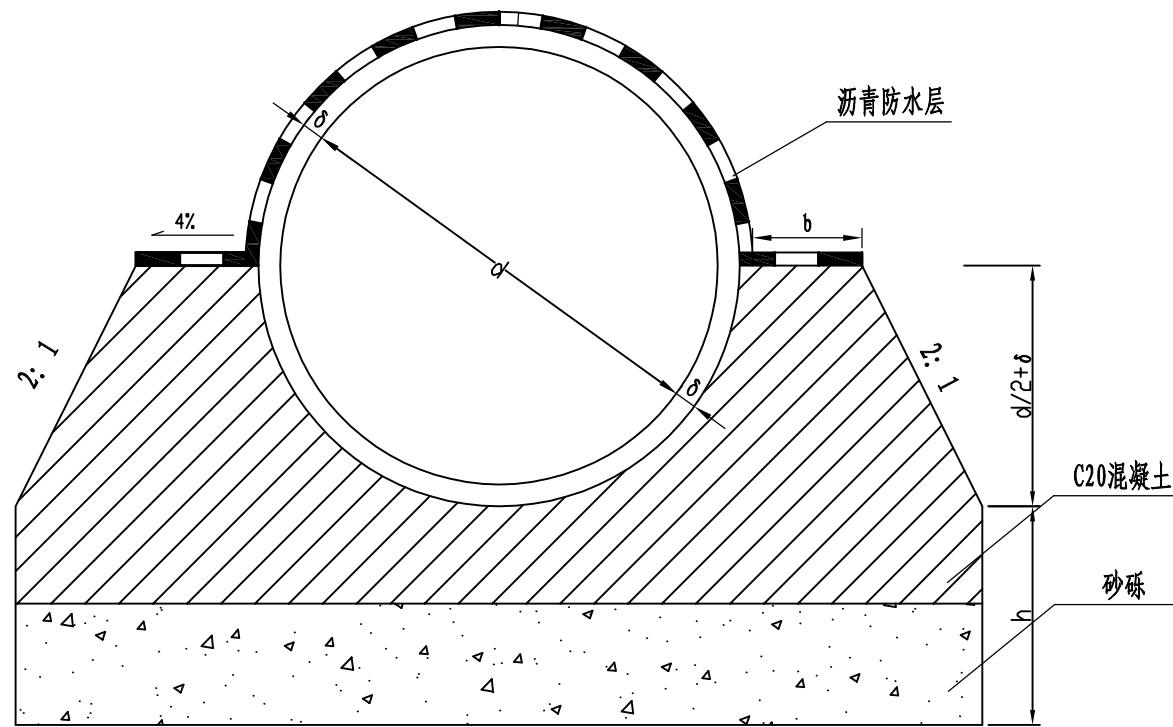
孔径 (内径) (m)	管壁厚 δ (cm)	基础 入土 深h (cm)	一字形洞口								八字形洞口								跌水井洞口				
			端墙 墙身 (m³)	端墙 基础 (m³)	洞口 铺砌 (m³)	抑水墙 (m³)	锥坡 铺砌 (m³)	锥坡 基础 (m³)	锥坡内 填土 (m³)	帽石 (m³)	端墙 墙身 (m³)	端墙 基础 (m³)	洞口 铺砌 (m³)	抑水墙 (m³)	八字 墙身 (m³)	八字墙 基础 (m³)	八字墙 顶抹面 (m²)	帽石 (m³)	端墙 墙身 (m³)	端墙 基础 (m³)	跌井 (m³)	跌井顶 抹面 (m²)	帽石 (m³)
1.00	13	100	1.76	0.83	0.63	0.59	0.62	0.21	0.51	0.33	1.01	0.57	0.67	0.57	2.02	0.97	1.46	0.22	1.04	0.58	3.41	1.17	0.23
1.00	13	125	2.08	0.83	0.63	0.59	0.62	0.21	0.51	0.33	1.23	0.57	0.67	0.57	2.51	1.02	1.46	0.22	1.26	0.58	3.41	1.17	0.23
0.75	10	100	1.14	0.64	0.36	0.44	0.32	0.15	0.16	0.25	0.80	0.50	0.33	0.43	1.20	0.64	0.99	0.19	0.78	0.49	1.96	0.85	0.19
0.75	10	125	1.38	0.64	0.36	0.44	0.32	0.15	0.16	0.25	0.99	0.50	0.33	0.43	1.52	0.68	0.99	0.19	0.97	0.49	1.96	0.85	0.19
0.50	8	100	0.65	0.45	0.16	0.30	0.13	0.10	0.02	0.17	0.61	0.43	0.12	0.29	0.57	0.34	0.55	0.16	0.56	0.40	0.92	0.55	0.15
0.50	8	125	0.81	0.45	0.16	0.30	0.13	0.10	0.02	0.17	0.77	0.43	0.12	0.29	0.74	0.36	0.55	0.16	0.71	0.40	0.92	0.55	0.15

注:

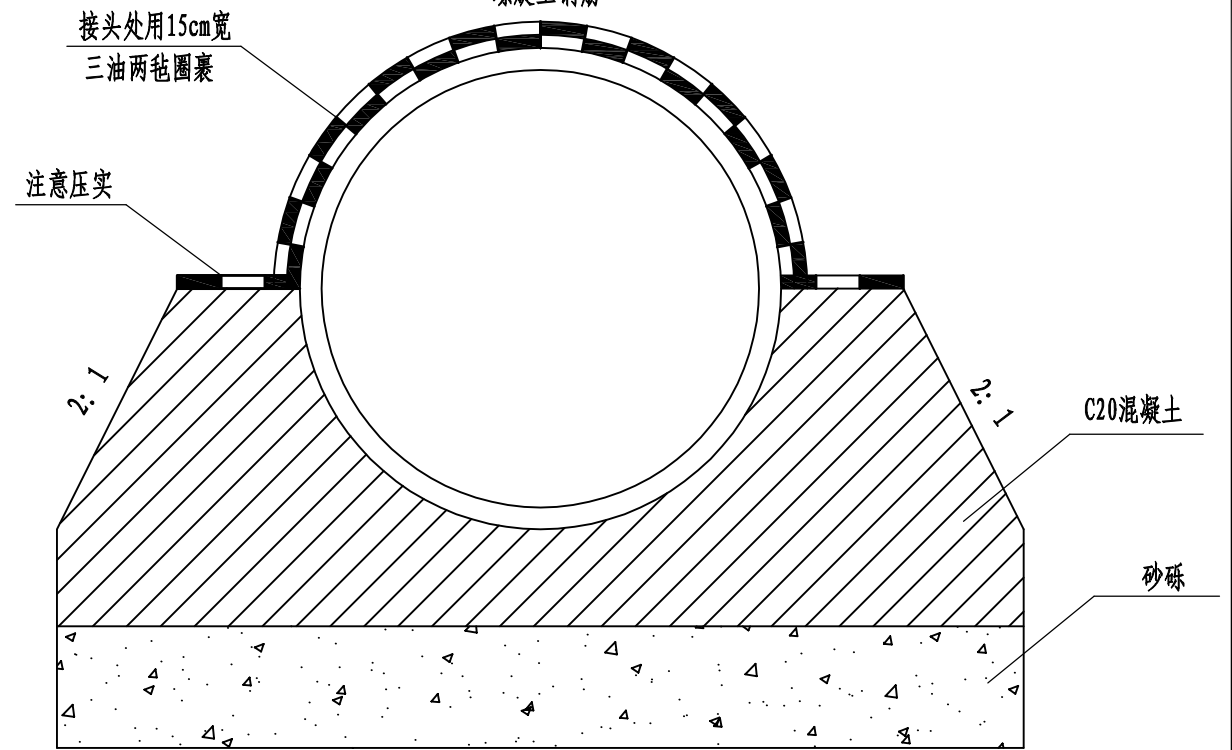
1. 表中尺寸未注明者均以厘米为单位。
2. 表中仅指一端工程数量。

广西舜通公路勘察设计有限公司	全州县凤凰镇望高村委唐家村棉花园、矿山坪柑橘、优质稻产业路	洞口工程数量表	设计	何建斌	复核	廖勇发	审核	姜文林	图号	S4-3-5
----------------	-------------------------------	---------	----	-----	----	-----	----	-----	----	--------

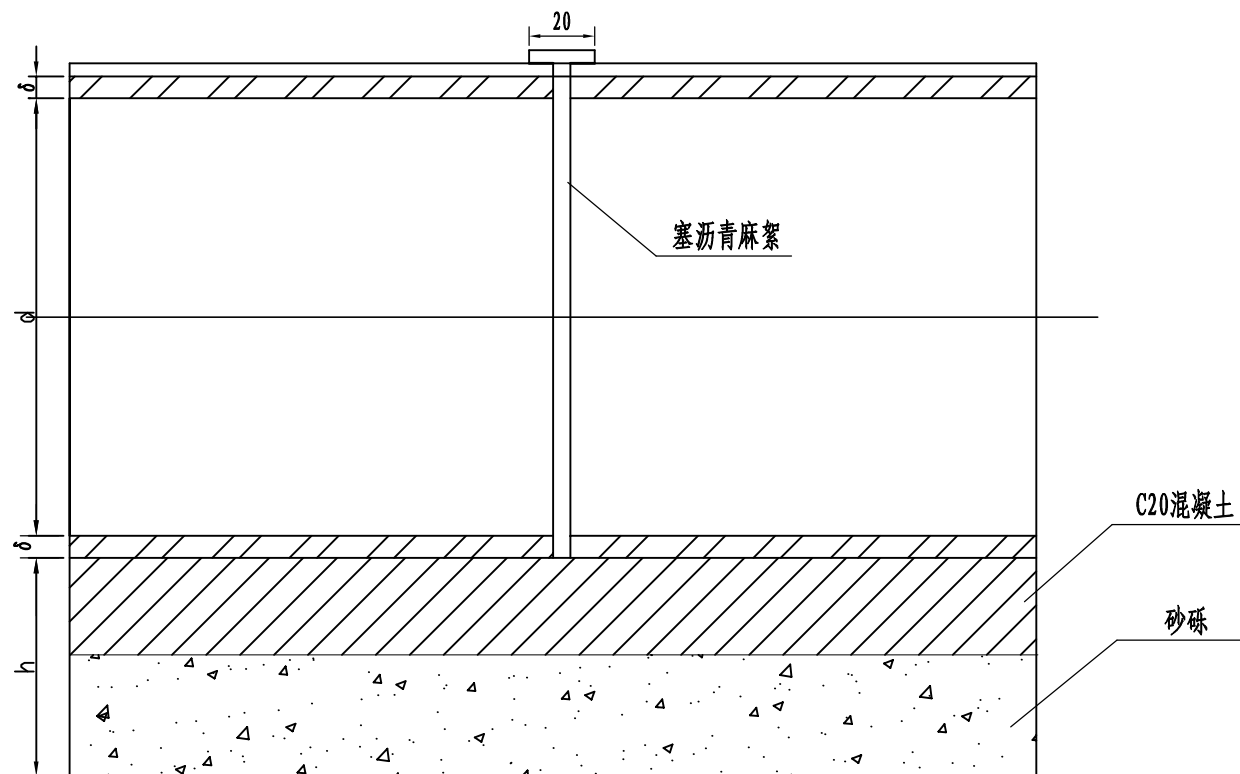
基础形式



I—I

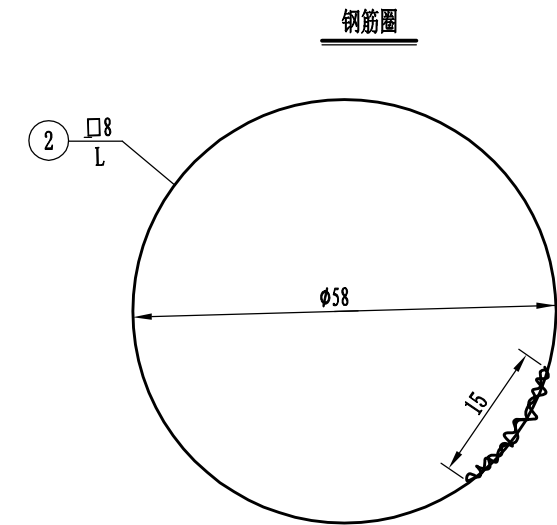
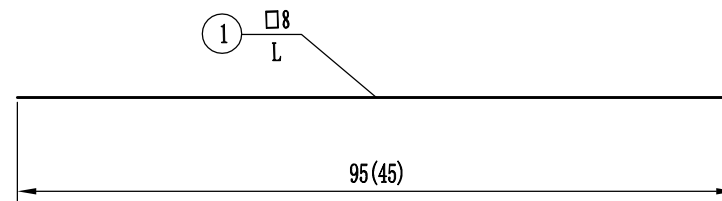
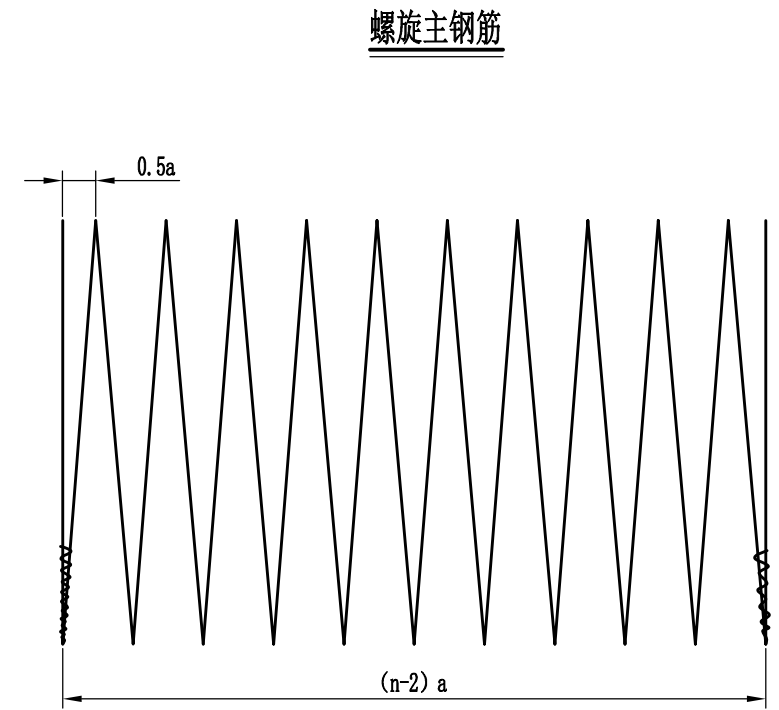
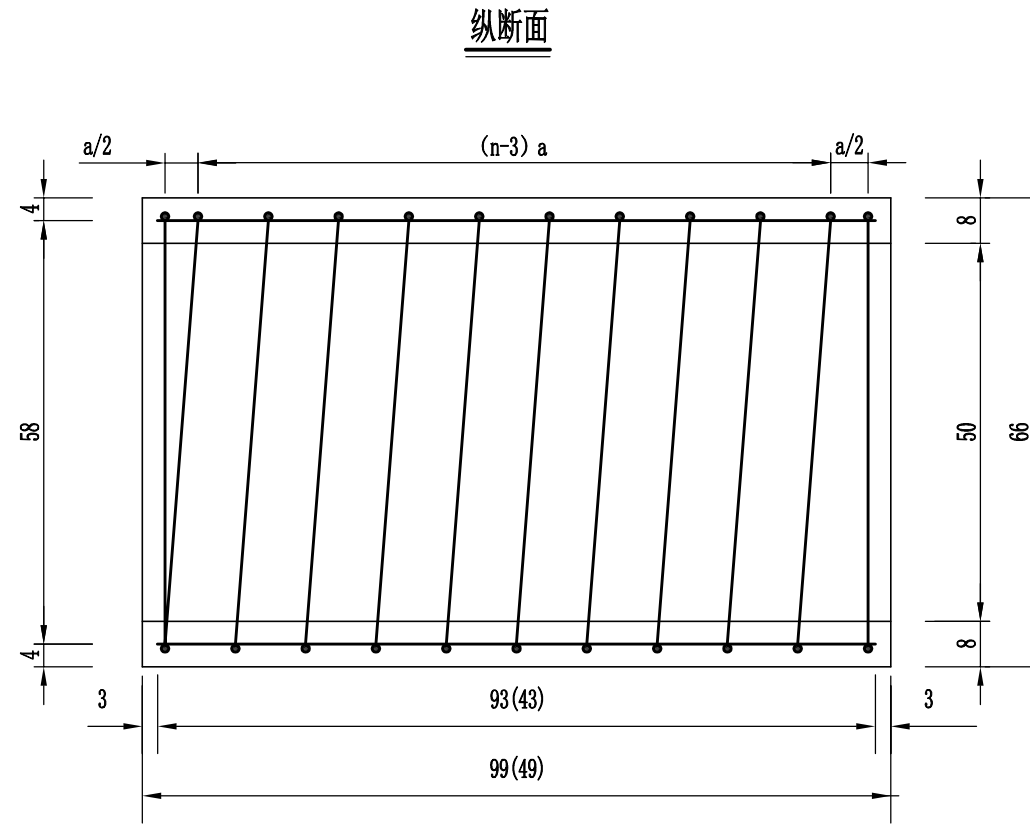
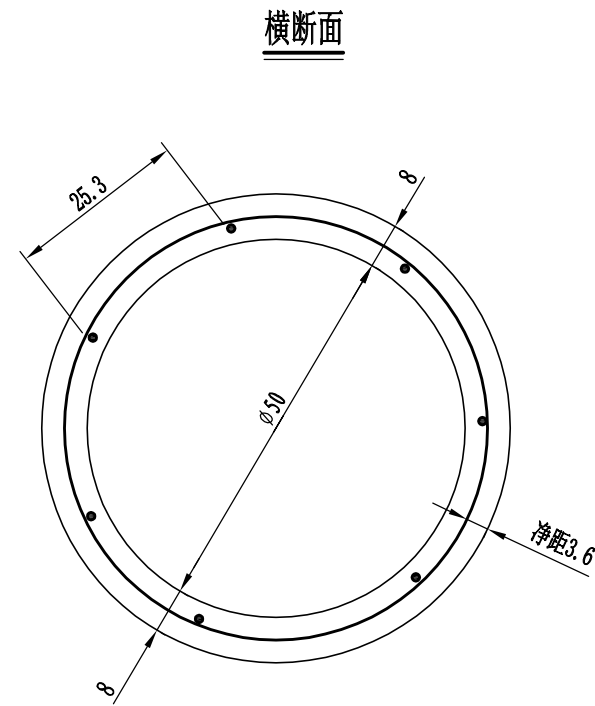


管节接头纵断面



附注:

- 1、本图尺寸均以厘米为单位。
- 2、管外侧沥青防水层为涂料沥青两道，每道厚1.0~1.5毫米。
- 3、b、h见涵洞具体布置图。



每个管节尺寸及工程数量表

管节长度(米)	管顶填土高度H(米)	钢筋编号	钢筋直径(毫米)	钢筋根(圈)数n	螺(环)距a(厘米)	钢筋长度L(厘米)	钢筋总长(米)	共长(米)	单位重(公斤/米)	总重(公斤)	C30砼体积(立方米)	每个管节重(吨)
0.5	0.2 ≤ H < 0.5	1	φ8	7		45	3.15	3.15	0.395	1.24	0.073	0.183
		2	Φ8	6	10.8	1125	11.25	11.25		4.44		
	0.5 ≤ H < 2.0	1	φ8	7		45	3.15	3.15	0.395	1.24		
		2	Φ8	4	14.3	197	7.88	7.88		3.11		
1.0	0.2 ≤ H < 0.5	1	φ8	7		95	6.65	6.65	0.395	2.63	0.146	0.365
		2	Φ8	12	9.3	2219	22.19	22.19		8.77		
	0.5 ≤ H < 2.0	1	φ8	7		95	6.65	6.65	0.395	2.63		
		2	Φ8	7	18.6	1310	13.10	13.10		5.17		

附注:

- 1、本图尺寸除钢筋直径以毫米计外,其余均以厘米计。
- 2、为区别路堤高度不同的管节,拆模时应在管节上注明适用的路堤高度值。
- 3、钢筋末端封闭15厘米长并以铁丝扎牢或焊牢。
- 4、当钢筋圈数小于5时为环筋,否则为螺旋筋。
- 5、本图括号内数字为0.5米管节的尺寸。

预算编制说明

一、编制范围

全州县凤凰镇望高村委唐家村棉花园、矿山坪柑橘、优质稻产业路，路线全长 2.282km。

二、编制依据

(1) 《公路工程基本建设项目概算预算编制办法》(JTG 3830-2018)。

(2) 《公路工程预算定额》(JTG/T 3832-2018)。

(3) 《公路工程机械台班费用定额》(JTG/T 3833-2018)。

(4) 广西壮族自治区交通厅桂交建管发〔2019〕39号《关于印发公路工程项目估算概算预算编制办法广西补充规定的通知》。

(5) 交办公路〔2016〕66号交通运输部办公厅关于印发《公路工程营业税改增值税计价依据调整方案》的通知。

(6) 桂交监造价发〔2016〕1号《广西壮族自治区交通工程造价管理站关于印发广西公路工程材料价格“营改增”调整方案的通知》

(7) 桂政办电〔2018〕370号《广西壮族自治区人民政府办公厅关于做好新一轮征地统一年产值标准和区片综合地价实施工作的通知》

(8) 桂政发〔2010〕52号《广西壮族自治区人民政府关于印发广西

壮族自治区铁路交通基础设施重大建设项目征地拆迁工作实施办法的通知》。

(9) 国家税务总局公告 2019 年第 14 号《关于深化增值税改革有关事项的公告》。

(10) 《广西壮族自治区物价局财政厅水利厅关于调整我区水土保持补偿费征收标准有关问题的通知》(桂价费〔2017〕37号)

(11) 本工程设计提供的工程量及现场收集的有关资料。

(12) 人工、材料、机械台班单价。

(13) [部 2018 清]部颁 2018 清单计价依据。

三、单价

(1) 人工费

人工费单价全区统一为 101.25 元/工日。

(2) 材料费

主要参照桂林市及全州县 2024 年 8 月建设工程材料价格信息、市场调查及相近工程。本项目超运距按 35 公里计算。加计运杂费、装卸费和采保费后根据交办公路〔2016〕66号交通运输部办公厅关于印发《公路工程营业税改增值税计价依据调整方案》的通知计算。

(3) 机械费

机械台班费按《公路工程机械台班费用定额》(JTG/T 3833-2018)及交办公路[2016]66号交通运输部办公厅关于印发《公路工程营业税改增值税计价依据调整方案》的通知计列。

养路费及车船使用税按《广西壮族自治区交通工程造价管理站关于发布广西公路工程机械台班车船使用税标准的函》桂交监造价函[2019]16号文计列。

四、措施费、企业管理费

(1) 雨季施工增加费：按照Ⅱ区6个月计列。

(2) 夜间施工增加费：不计。

(3) 车干扰工程施工增加费：根据“概预算编制办法”及交办公路[2016]66号交通运输部办公厅关于印发《公路工程营业税改增值税计价依据调整方案》的通知，按51~100计列。

(4) 施工辅助费：根据“概预算编制办法”及交办公路[2016]66号交通运输部办公厅关于印发《公路工程营业税改增值税计价依据调整方案》的通知计列。

(5) 主副食品综合里程按35KM计算。

(6) 职工探亲路费：不计。

(7) 财务费用：根据“概预算编制办法”及交办公路[2016]66号交通运输部办公厅关于印发《公路工程营业税改增值税计价依据调整

方案》的通知计列。

五、规费、利润及税金

(1) 规费根据“概预算编制办法”及交办公路[2016]66号交通运输部办公厅关于印发《公路工程营业税改增值税计价依据调整方案》的通知及《广西壮族自治区交通工程造价管理站关于印发广西公路工程材料价格“营改增”调整方案的通知》(桂交监造价发[2016]1号)规定、桂交建管发[2019]39号《关于印发公路工程项目估算概算预算编制办法广西补充规定的通知》计列。规费中养老保险费为16%、失业保险费为0.5%、医疗保险费为7.5%(含生育保险费)、工伤保险费为1%、住房公积金为8.5%，合计规费费率为33.5%。

(2) 利润根据“概预算编制办法”及交办公路[2016]66号交通运输部办公厅关于印发《公路工程营业税改增值税计价依据调整方案》的通知及《广西壮族自治区交通工程造价管理站关于印发广西公路工程材料价格“营改增”调整方案的通知》(桂交监造价发[2016]1号)规定计算。根据“预算编制办法”(JTG 3820-2018)和“广西补充规定”，利润为7.42%。

(3) 税金根据“概预算编制办法”(JTG 3820-2018)和“广西补充规定”及国家税务总局公告2019年第14号《关于深化增值

税改革有关事项的公告》，以 9%计列。

六、预备费

基本预备费：不计。

七、工程投资

本项目工程预算清单总价为 121.9631 万元，平均每公里 53.4457 万元。

表A.0.2-5 总预算表

建设项目名称：全州县凤凰镇望高村委唐家村棉花园、矿山坪柑橘、优质稻产业路

编制范围：全州县凤凰镇望高村委唐家村棉花园、矿山坪柑橘、优质稻产业路

第 1 页共 2 页

01表

分项编号	工程或费用名称	单位	数量	金额（元）	技术经济指标	各项费用比例(%)	备注
1	第100章至第700章合计	公路公里	2.282	1219631	534457.06	100.00	
100	清单 第100章 总则			49082		4.02	
101	通则			4682		0.38	
101-1	保险费			4682		0.38	
-a	按合同条款规定，提供建筑工程一切险	总额	1	2341	2341	0.19	
-b	按合同条款规定，提供第三者责任险	总额	1	2341	2341	0.19	
102	工程管理			17558		1.44	
102-3	安全生产费	总额	1	17558	17558	1.44	
104	承包人驻地建设			26842		2.20	
104-1	承包人驻地建设	总额	1	26842	26842	2.20	
200	清单 第200章 路基			5842		0.48	
204	填方路基			2510		0.21	
204-1	路基填筑（包括填前压实）			2510		0.21	
-b	整修路拱	m2	12551	2510	0.2	0.21	
207	坡面排水			3332		0.27	
207-1	边沟			3332		0.27	
-g	挖土水沟	m3	205.4	3332	16.22	0.27	
300	清单 第300章 路面			1133678		92.95	
302	垫层			190399		15.61	
302-1	碎石调平层			190399		15.61	
-a	厚80mm	m2	12551	190399	15.17	15.61	
312	水泥混凝土面板			930063		76.26	
312-1	C30水泥混凝土面板			930063		76.26	
-a	厚180mm	m2	10269	930063	90.57	76.26	

编制：张慧

复核：谭文华

表A.0.2-5 总预算表

建设项目名称：全州县凤凰镇望高村委唐家村棉花园、矿山坪柑橘、优质稻产业路

编制范围：全州县凤凰镇望高村委唐家村棉花园、矿山坪柑橘、优质稻产业路

第 2 页共 2 页

01表

分项编号	工程或费用名称	单位	数量	金额（元）	技术经济指标	各项费用比例(%)	备注
313	路肩培土、中央分隔带回填土、土路肩加固及路缘石			13216		1.08	
313-1	路肩培土	m3	342.3	13216	38.61	1.08	
400	清单 第400章 桥梁、涵洞			31029		2.54	
419	圆管涵及倒虹吸管涵			31029		2.54	
419-1	单孔钢筋混凝土圆管涵			31029		2.54	
-a	1- 0.3m圆管涵	m/道	6 / 1	1661	276.83 / 1661	0.14	
-b	1- 0.5m圆管涵	m/道	42 / 7	29368	699.24 / 4195.43	2.41	
9	已包含在清单合计中的材料、工程设备、专业工程暂估价合计						
10	清单合计减去材料、工程设备、专业工程暂估价合计			1219631		100.00	
11	计日工合计						
11.1	劳务						
11.2	材料						
11.3	施工机械						
12	暂列金额（不含计日工总额）						
13	投标报价			1219631		100.00	

编制：张慧

复核：谭文华

表A.0.2-6 人工、主要材料、施工机械台班数量汇总表

建设项目名称：全州县凤凰镇望高村委唐家村棉花园、矿山坪柑橘、优质稻产业路

编制范围：全州县凤凰镇望高村委唐家村棉花园、矿山坪柑橘、优质稻产业路

第 1 页 共 3 页

02表

代号	规格名称	单位	单价(元)	总数量	分项统计										场外运输损耗		
					清单第200章路基	清单第300章路面	清单第400章桥梁、涵洞								辅助生产	%	数量
1001001	人工	工日	101.25	1040.186	13.782	958.554	67.85										
1051001	机械工	工日	101.25	222.656	5.513	212.51	4.634										
2001001	HPB300钢筋	t	3362.83	0.522		0.031	0.491										
2001021	8~12号铁丝(镀锌铁丝)	kg	6.02	0.777			0.777										
2001022	20~22号铁丝(镀锌铁丝)	kg	6.02	2.212			2.212										
2003004	型钢(工字钢,角钢)	t	3628.32	0.01		0.01											
2003008	钢管(无缝钢管)	t	5132.74	0.005			0.005										
2003025	钢模板(各类定型大块钢模板)	t	4420	0.077			0.077										
2009013	螺栓(混合规格)	kg	7.35	0.579			0.579										
2009028	铁件(铁件)	kg	5.49	1.642			1.642										
2009030	铁钉(混合规格)	kg	4.87	1.931			1.931										
3001001	石油沥青	t	3720	0.952		0.934	0.018										
3003002	汽油(92号)	kg	9.3	33.143			33.143										
3003003	柴油(0号,-10号,-20号)	kg	7.95	2879.529	155.395	2689.676	34.457										
3005001	煤	t	561.95	0.185		0.185											
3005002	电	kW·h	0.81	8695.28		8638.461	56.819										
3005004	水	m3	2.96	302.82		266.994	35.826										
4003002	锯材(中板 =19~35mm,中方混合规格)	m3	1274.34	0.866		0.616	0.25										
5503005	中(粗)砂(混凝土、砂浆用堆方)	m3	182.25	884.577		867.279	17.299										
5503007	砂砾(堆方)	m3	46.6	8.033			8.033										
5505005	片石(码方)	m3	116.34	25.841			25.841										
5505013	碎石(4cm)(最大粒径4cm堆方)	m3	119.14	1598.306		1583.726	14.58										

编制：张慧

复核：谭文华

表A.0.2-6 人工、主要材料、施工机械台班数量汇总表

建设项目名称：全州县凤凰镇望高村委唐家村棉花园、矿山坪柑橘、优质稻产业路

编制范围：全州县凤凰镇望高村委唐家村棉花园、矿山坪柑橘、优质稻产业路

第 2 页 共 3 页

02表

代号	规格名称	单位	单价(元)	总数量	分项统计										场外运输损耗		
					清单第200章路基	清单第300章路面	清单第400章桥梁、涵洞								辅助生产	%	数量
5505016	碎石（未筛分碎石统料堆方）	m3	119.14	1249.829		1249.829											
5509001	32.5级水泥	t	299.19	7.923			7.923										
5509002	42.5级水泥	t	334.58	669.313		669.313											
5511005	300mm以内混凝土排水管	m	250	6			6										
7801001	其他材料费	元	1	2738.37		2646.321	92.049										
8001025	斗容量0.6m3履带式单斗挖掘机（WY60液压）	台班	841.49	0.937	0.937												
8001035	斗容量1.0m3履带式单斗挖掘机（WK100机械）	台班	1075.13	0.156			0.156										
8001045	斗容量1.0m3轮胎式装载机（ZL20）	台班	605.72	0.206			0.206										
8001058	功率120kW以内平地机（F155）	台班	1221.65	4.393	1.004	3.389											
8001079	机械自身质量8~10t光轮压路机（2Y-8/10）	台班	403.29	1.632	1.632												
8001081	机械自身质量12~15t光轮压路机（3Y-12/15）	台班	602.46	2.887		2.887											
8001083	机械自身质量18~21t光轮压路机（3Y-18/21）	台班	778.09	5.522		5.522											
8001085	机械自身质量0.6t手扶式振动碾（YZS06B）	台班	161.21	7.188		7.188											
8003077	摊铺宽度2.5~4.5m轨道式水泥混凝土摊铺机（HTG4500含模轨400m）	台班	1350.42	3.8		3.8											
8003083	混凝土电动刻纹机（RQF180）	台班	258.25	74.142		74.142											
8003085	电动混凝土切缝机(含锯片摊销费用)（SLF）	台班	204.49	25.683		25.683											
8005004	出料容量500L以内强制式混凝土搅拌机（JW500,JS500）	台班	259.72	44.774		44.362	0.412										
8005010	出料容量400L以内灰浆搅拌机（UJ325）	台班	131.9	0.337			0.337										
8007006	装载质量8t以内载货汽车（JN150）	台班	623.4	0.158			0.158										

编制：张慧

复核：谭文华

表A.0.2-6 人工、主要材料、施工机械台班数量汇总表

建设项目名称：全州县凤凰镇望高村委唐家村棉花园、矿山坪柑橘、优质稻产业路

编制范围：全州县凤凰镇望高村委唐家村棉花园、矿山坪柑橘、优质稻产业路

第 3 页 共 3 页

02表

代号	规格名称	单位	单价(元)	总数量	分项统计										场外运输损耗			
					清单第200章路基	清单第300章路面	清单第400章桥梁、涵洞								辅助生产	%	数量	
8007014	装载质量8t以内自卸汽车(QD351)	台班	700.97	18.096		18.096												
8007043	容量10000L以内洒水汽车(YGJ5170GSSJN)	台班	1127.53	16.453		16.453												
8007046	装载质量1.0t以内机动翻斗车(F10A)	台班	212.35	0.504			0.504											
8009025	提升质量5t以内汽车式起重机(QY5)	台班	653.79	1.288			1.288											
8009030	提升质量25t以内汽车式起重机(QY25)	台班	1368.93	0.065			0.065											
8099001	小型机具使用费	元	1	9.458			9.458											

编制：张慧

复核：谭文华

表A.0.2-7 建筑安装工程费计算表

建设项目名称：全州县凤凰镇望高村委唐家村棉花园、矿山坪柑橘、优质稻产业路

编制范围：全州县凤凰镇望高村委唐家村棉花园、矿山坪柑橘、优质稻产业路

第 1 页共 2 页

03表

序号	分项编号	工程名称	单位	工程量	定额直接费(元)	定额设备购置费(元)	直接费(元)				设备购置费	措施费	企业管理费	规费	利润(元)	税金(元)	金额合计(元)	
							人工费	材料费	施工机械使用费	合计					费率(%) 7.42%	税率(%) 9.0%	合计	单价
1	2	3	4	5	6	7	8	9	10	11	12	13	14	15	16	17	18	19
1	100	清单 第100章 总则															49082	
2	101	通则															4682	
3	101~1	保险费															4682	
4	~a	按合同条款规定，提供建筑工程一切险	总额	1													2341	2341
5	~b	按合同条款规定，提供第三者责任险	总额	1													2341	2341
6	102	工程管理															17558	
7	102~3	安全生产费	总额	1													17558	17558
8	104	承包人驻地建设															26842	
9	104~1	承包人驻地建设	总额	1													26842	26842
10	200	清单 第200章 路基			4085		1395.46		2672.81	4068.28		122.28	162.3	654.48	324.22	479.84	5842	
11	204	填方路基			1840.52				1884.65	1884.65		57.68	63.11	123.46	145.53	204.7	2510	
12	204~1	路基填筑(包括填前压实)			1840.52				1884.65	1884.65		57.68	63.11	123.46	145.53	204.7	2510	
13	~b	整修路拱	m2	12551	1840.52				1884.65	1884.65		57.68	63.11	123.46	145.53	204.7	2510	0.2
14	207	坡面排水			2244.48		1395.46		788.16	2183.62		64.6	99.18	531.02	178.69	275.14	3332	
15	207~1	边沟			2244.48		1395.46		788.16	2183.62		64.6	99.18	531.02	178.69	275.14	3332	
16	~g	挖土水沟	m3	205.4	2244.48		1395.46		788.16	2183.62		64.6	99.18	531.02	178.69	275.14	3332	16.22
17	300	清单 第300章 路面			747557.15		97053.6	727532.75	83622.72	908209.07		10493.79	23644.41	39721.02	58001.79	93606.31	1133678	
18	302	垫层			106584.35		635.39	148904.58	11591.15	161131.12		1168.2	3320.1	770.54	8241.59	15716.84	190399	
19	302~1	碎石调平层			106584.35		635.39	148904.58	11591.15	161131.12		1168.2	3320.1	770.54	8241.59	15716.84	190399	

编制：张慧

复核：谭文华

表A.0.2-7 建筑安装工程费计算表

建设项目名称：全州县凤凰镇望高村委唐家村棉花园、矿山坪柑橘、优质稻产业路

编制范围：全州县凤凰镇望高村委唐家村棉花园、矿山坪柑橘、优质稻产业路

第 2 页共 2 页

03表

序号	分项编号	工程名称	单位	工程量	定额直接费(元)	定额设备购置费(元)	直接费(元)				设备购置费	措施费	企业管理费	规费	利润(元)	税金(元)	金额合计(元)	
							人工费	材料费	施工机械使用费	合计					费率(%) 7.42%	税率(%) 9.0%	合计	单价
1	2	3	4	5	6	7	8	9	10	11	12	13	14	15	16	17	18	19
20	~a	厚80mm	m2	12551	106584.35		635.39	148904.58	11591.15	161131.12		1168.2	3320.1	770.54	8241.59	15716.84	190399	15.17
21	312	水泥混凝土面板			632331.7		89313.34	578628.17	70872.74	738814.26		9040.35	20055.13	36326.53	49077.9	76798.28	930063	
22	312~1	C30水泥混凝土面板			632331.7		89313.34	578628.17	70872.74	738814.26		9040.35	20055.13	36326.53	49077.9	76798.28	930063	
23	~a	厚180mm	m2	10269	632331.7		89313.34	578628.17	70872.74	738814.26		9040.35	20055.13	36326.53	49077.9	76798.28	930063	90.57
24	313	路肩培土、中央分隔带回填土、土路肩加固及路缘石			8641.09		7104.86		1158.83	8263.69		285.24	269.17	2623.95	682.31	1091.19	13216	
25	313~1	路肩培土	m3	342.3	8641.09		7104.86		1158.83	8263.69		285.24	269.17	2623.95	682.31	1091.19	13216	38.61
26	400	清单 第400章 桥梁、涵洞			19068.66		6869.82	14783.1	1589.28	23242.2		379.89	877.62	2458.55	1508.2	2561.98	31029	
27	419	圆管涵及倒虹吸管涵			19068.66		6869.82	14783.1	1589.28	23242.2		379.89	877.62	2458.55	1508.2	2561.98	31029	
28	419~1	单孔钢筋混凝土圆管涵			19068.66		6869.82	14783.1	1589.28	23242.2		379.89	877.62	2458.55	1508.2	2561.98	31029	
29	~a	1- 0.3m圆管涵	m/道	6	325.74			1500		1500					24.17	137.18	1661	276.83
30	~b	1- 0.5m圆管涵	m/道	42	18742.92		6869.82	13283.1	1589.28	21742.2		379.89	877.62	2458.55	1484.03	2424.81	29368	699.24
合计					770710.8		105318.88	742315.85	87884.81	935519.54		10995.96	24684.32	42834.05	59834.22	96648.13	1219631	

编制：张慧

复核：谭文华

表A.0.2-8 综合费率计算表

建设项目名称：全州县凤凰镇望高村委唐家村棉花园、矿山坪柑橘、优质稻产业路

编制范围：全州县凤凰镇望高村委唐家村棉花园、矿山坪柑橘、优质稻产业路

第 1 页 共 1 页

04表

序号	工程类别	措施费 (%)											企业管理费 (%)						规费 (%)						
		冬季施工增加费	雨季施工增加费	夜间施工增加费	高原地区施工增加费	风沙地区施工增加费	沿海地区施工增加费	行车干扰施工增加费	干施工增加费	辅助费	工地转移费	综合费率		基本费用	副食运费补贴	职工探亲路费	职工取暖补贴	取财费用	综合费率	养老保险费	失业保险费	医疗保险费	工伤保险费	住房公积金	综合费率
												12	13												
1	2	3	4	5	6	7	8	9	10	11	12	13	14	15	16	17	18	19	20	21	22	23	24	25	
01	土方		1.114					1.499	0.521		2.613	0.521	2.747	0.411			0.271	3.429	16	0.5	7.5	1	8.5	33.5	
02	石方		1.018					1.279	0.47		2.297	0.47	2.792	0.376			0.259	3.427	16	0.5	7.5	1	8.5	33.5	
03	运输		1.136					1.451	0.154		2.587	0.154	1.374	0.413			0.264	2.051	16	0.5	7.5	1	8.5	33.5	
04	路面		1.093					1.39	0.818		2.483	0.818	2.427	0.284			0.404	3.115	16	0.5	7.5	1	8.5	33.5	
04-1	路面 (隧道路面)							1.39	0.818		1.39	0.818	2.427	0.284			0.404	3.115	16	0.5	7.5	1	8.5	33.5	
05	隧道								1.195			1.195	3.569	0.332			0.513	4.414	16	0.5	7.5	1	8.5	33.5	
06	构造物		0.753					0.924	1.201		1.677	1.201	3.587	0.366			0.466	4.419	16	0.5	7.5	1	8.5	33.5	
06-1	构造物 (绿化)		0.753					0.924	1.201		1.677	1.201	3.587	0.366			0.466	4.419	16	0.5	7.5	1	8.5	33.5	
07	构造物		0.883					1.007	1.537		1.89	1.537	4.726	0.431			0.545	5.702	16	0.5	7.5	1	8.5	33.5	
08	构造物 (一般)		1.73					0.948	2.729		2.678	2.729	5.976	0.768			1.094	7.838	16	0.5	7.5	1	8.5	33.5	
08-1	构造物 (室内)							0.948	2.729		0.948	2.729	5.976	0.768			1.094	7.838	16	0.5	7.5	1	8.5	33.5	
08-2	构造物 (桥梁)		1.73					0.948	2.729		2.678	2.729	5.976	0.768			1.094	7.838	16	0.5	7.5	1	8.5	33.5	
08-3	构造物 (设备安装)							0.948	2.729		0.948	2.729	5.976	0.768			1.094	7.838	16	0.5	7.5	1	8.5	33.5	
09	技术复杂大桥		1.052						1.677		1.052	1.677	4.143	0.357			0.637	5.137	16	0.5	7.5	1	8.5	33.5	
10	钢材及钢结构(一般)								0.564			0.564	2.242	0.359			0.653	3.254	16	0.5	7.5	1	8.5	33.5	
10-1	钢材及钢结构(桥梁)								0.564			0.564	2.242	0.359			0.653	3.254	16	0.5	7.5	1	8.5	33.5	
10-2	钢材及钢结构(金属标志牌等)								0.564			0.564	2.242	0.359			0.653	3.254	16	0.5	7.5	1	8.5	33.5	

编制：张慧

复核：谭文华

表A.0.2-9 综合费计算表

建设项目名称：全州县凤凰镇望高村委唐家村棉花园、矿山坪柑橘、优质稻产业路

编制范围：全州县凤凰镇望高村委唐家村棉花园、矿山坪柑橘、优质稻产业路

第 1 页 共 1 页

04-1表

序号	工程名称	措施费											企业管理费						规费					
		冬季施工增加费	雨季施工增加费	夜间施工增加费	高原地区施工增加费	风沙地区施工增加费	沿海地区施工增加费	行车干扰施工增加费	干施工辅助费	工地转移费	综合费用		基本费用	副食运费补贴	职工探亲路费	职工取暖补贴	取财费用	综合费用	养老保险费	失业保险费	医疗保险费	工伤保险费	住房公积金	综合费用
											12	13												
1	2	3	4	5	6	7	8	9	10	11	12	13	14	15	16	17	18	19	20	21	22	23	24	25
1	整修路拱		20.5					27.59	9.59		48.09	9.59	50.56	7.57			4.99	63.11	58.97	1.84	27.64	3.69	31.33	123.46
2	挖土水沟		16.9					20.74	26.96		37.64	26.96	80.51	8.22			10.46	99.18	253.62	7.93	118.89	15.85	134.74	531.02
3	厚80mm		130.45					165.89	871.86		296.34	871.86	2586.8	302.7			430.6	3320.1	368.02	11.5	172.51	23	195.51	770.54
4	厚180mm		1680.58					2125.41	5234.36		3805.99	5234.36	15652.05	1842.45			2560.64	20055.13	17349.98	542.19	8132.81	1084.37	9217.18	36326.53
5	路肩培土		94.45					120.11	70.68		214.56	70.68	209.72	24.54			34.91	269.17	1253.23	39.16	587.45	78.33	665.78	2623.95
6	1- 0.3m圆管涵																							
7	1- 0.5m圆管涵		67.97					81.79	230.14		149.75	230.14	709.7	72.67			95.25	877.62	1174.24	36.7	550.42	73.39	623.81	2458.55
8	合计：		2010.84					2541.53	6443.59		4552.37	6443.59	19289.34	2258.14			3136.85	24684.32	20458.05	639.32	9589.71	1278.63	10868.34	42834.05

编制：张慧

复核：谭文华

表A.0.2-14 人工、材料、施工机械台班单价汇总表

建设项目名称：全州县凤凰镇望高村委唐家村棉花园、矿山坪柑橘、优质稻产业路

编制范围：全州县凤凰镇望高村委唐家村棉花园、矿山坪柑橘、优质稻产业路

第 1 页 共 2 页

09表

序号	名称	单位	代号	预算单价 (元)	备注	序号	名称	单位	代号	预算单价 (元)	备注
1	人工	工日	1001001	101.25		19	中(粗)砂混凝土、砂浆用堆方	m ³	5503005	182.25	
2	机械工	工日	1051001	101.25		20	砂砾堆方	m ³	5503007	46.6	
3	HPB300钢筋	t	2001001	3362.83		21	片石码方	m ³	5505005	116.34	
4	8~12号铁丝镀锌铁丝	kg	2001021	6.02		22	碎石(4cm)最大粒径4cm堆方	m ³	5505013	119.14	
5	20~22号铁丝镀锌铁丝	kg	2001022	6.02		23	碎石未筛分碎石统料堆方	m ³	5505016	119.14	
6	型钢工字钢,角钢	t	2003004	3628.32		24	32.5级水泥	t	5509001	299.19	
7	钢管无缝钢管	t	2003008	5132.74		25	42.5级水泥	t	5509002	334.58	
8	钢模板各类定型大块钢模板	t	2003025	4420		26	300mm以内混凝土排水管	m	5511005	250	
9	螺栓混合规格	kg	2009013	7.35		27	其他材料费	元	7801001	1	
10	铁件铁件	kg	2009028	5.49		28	斗容量0.6m ³ 履带式单斗挖掘机 WY60液压	台班	8001025	841.49	
11	铁钉混合规格	kg	2009030	4.87		29	斗容量1.0m ³ 履带式单斗挖掘机 WK100机械	台班	8001035	1075.13	
12	石油沥青	t	3001001	3720		30	斗容量1.0m ³ 轮胎式装载机ZL20	台班	8001045	605.72	
13	汽油92号	kg	3003002	9.3		31	功率120kW以内平地机F155	台班	8001058	1221.65	
14	柴油0号, -10号, -20号	kg	3003003	7.95		32	机械自身质量8~10t光轮压路机2Y-8/10	台班	8001079	403.29	
15	煤	t	3005001	561.95		33	机械自身质量12~15t光轮压路机3Y-12/15	台班	8001081	602.46	
16	电	kW·h	3005002	0.81		34	机械自身质量18~21t光轮压路机3Y-18/21	台班	8001083	778.09	
17	水	m ³	3005004	2.96		35	机械自身质量0.6t手扶式振动碾YZS06B	台班	8001085	161.21	
18	锯材中板 =19~35mm,中方混合规格	m ³	4003002	1274.34		36	摊铺宽度2.5~4.5m轨道式水泥混凝土 摊铺机HTG4500含模轨400m	台班	8003077	1350.42	

编制：张慧

复核：谭文华

表A.0.2-14 人工、材料、施工机械台班单价汇总表

建设项目名称：全州县凤凰镇望高村委唐家村棉花园、矿山坪柑橘、优质稻产业路

编制范围：全州县凤凰镇望高村委唐家村棉花园、矿山坪柑橘、优质稻产业路

第 2 页 共 2 页

09表

序号	名称	单位	代号	预算单价 (元)	备注
37	混凝土电动刻纹机RQF180	台班	8003083	258.25	
38	电动混凝土切缝机(含锯片摊销费用)SLF	台班	8003085	204.49	
39	出料容量500L以内强制式混凝土搅拌机JW500,JS500	台班	8005004	259.72	
40	出料容量400L以内灰浆搅拌机UJ325	台班	8005010	131.9	
41	装载质量8t以内载货汽车JN150	台班	8007006	623.4	
42	装载质量8t以内自卸汽车QD351	台班	8007014	700.97	
43	容量10000L以内洒水汽车YGJ5170GSSJN	台班	8007043	1127.53	
44	装载质量1.0t以内机动翻斗车F10A	台班	8007046	212.35	
45	提升质量5t以内汽车式起重机QY5	台班	8009025	653.79	
46	提升质量25t以内汽车式起重机QY25	台班	8009030	1368.93	
47	小型机具使用费	元	8099001	1	
48	定额基价	元	1999	1	

编制：张慧

复核：谭文华

表A.0.3-2 分项工程预算表

编制范围：全州县凤凰镇望高村委唐家村棉花园、矿山坪柑橘、优质稻产业路

分项编号：-b

工程名称：整修路拱

单位：m2

数量：12551.0

单价：0.2

第1页共15页

21-2表

代 号	工 程 项 目			整修路基									合 计	
	工 程 细 目			机械整修路拱										
	定 额 单 位			1000m2										
	工 程 数 量			12.551										
	定 额 表 号			1~1~20~1										
	工、料、机名称	单位	单价(元)	定额	数量	金额(元)	定额	数量	金额(元)	定额	数量	金额(元)	数量	金额(元)
8001058	功率120kW以内平地机F155	台班	1221.65	0.08	1	1226.63						1	1226.63	
8001079	机械自身质量8~10t光轮压路机2Y-8/10	台班	403.29	0.13	1.63	658.02						1.63	658.02	
9999001	定额基价	元	1	147	1841	1841						1841	1841	
	直接费	元				1884.65							1884.65	
	措施费	元	1840.52	2.613%		48.09							48.09	
		元	1840.52	0.521%		9.59							9.59	
	企业管理费	元	1840.52	3.429%		63.11							63.11	
	规费	元	368.53	33.5%		123.46							123.46	
	利润	元	1961.31	7.42%		145.53							145.53	
	税金	元	2274.43	9%		204.7							204.7	
	金额合计	元				2479.13							2479.13	

编制：张慧

复核：谭文华

表A.0.3-2 分项工程预算表

编制范围：全州县凤凰镇望高村委唐家村棉花园、矿山坪柑橘、优质稻产业路

分项编号：-g

工程名称：挖土水沟

单位：m3

数量：205.4

单价：16.22

第2页共15页

21-2表

代 号	工程 项 目			开挖沟槽									合 计	
	工程 细 目			机械开挖沟槽土方										
	定 额 单 位			1000m3天然密实方										
	工 程 数 量			0.2054										
	定 额 表 号			1~3~1~3										
	工、料、机名称		单 位	单 价(元)	定 额	数 量	金 额(元)	定 额	数 量	金 额(元)	定 额	数 量	金 额(元)	数 量
1001001	人工	工日	101.25	67.1	13.78	1395.46							13.78	1395.46
8001025	斗容量0.6m3履带式单斗挖掘机WY60液压	台班	841.49	4.56	0.94	788.16							0.94	788.16
9999001	定额基价	元	1	10927	2244	2244							2244	2244
	直接费	元				2183.62								2183.62
	措施费	元		2244.48	1.677%	37.64								37.64
		元		2244.48	1.201%	26.96								26.96
	企业管理费	元		2244.48	4.419%	99.18								99.18
	规费	元		1585.13	33.5%	531.02								531.02
	利润	元		2408.26	7.42%	178.69								178.69
	税金	元		3057.11	9%	275.14								275.14
	金额合计	元				3332.25								3332.25

编制：张慧

复核：谭文华

表A.0.3-2 分项工程预算表

编制范围：全州县凤凰镇望高村委唐家村棉花园、矿山坪柑橘、优质稻产业路

分项编号：-a

工程名称：厚80mm

单位：m2

数量：12551.0

单价：15.17

第3页共15页

21-2表

代 号	工程 项 目			路面垫层									合 计	
	工程 细 目			路面垫层机械铺碎石(压实厚度8cm)										
	定 额 单 位			1000m2										
	工 程 数 量			12.551										
	定 额 表 号			2~1~1~15改										
	工、料、机名称		单 位	单 价(元)	定 额	数 量	金 额(元)	定 额	数 量	金 额(元)	定 额	数 量	金 额(元)	数 量
1001001	人工	工日	101.25	0.5	6.28	635.39							6.28	635.39
5505016	碎石未筛分碎石统料堆方	m3	119.14	99.58	1249.83	148904.58							1249.83	148904.58
8001058	功率120kW以内平地机F155	台班	1221.65	0.27	3.39	4139.89							3.39	4139.89
8001081	机械自身质量12~15t光轮压路机3Y-12/15	台班	602.46	0.23	2.89	1739.14							2.89	1739.14
8001083	机械自身质量18~21t光轮压路机3Y-18/21	台班	778.09	0.44	5.52	4296.96							5.52	4296.96
8007043	容量10000L以内洒水汽车 YGJ5170GSSJN	台班	1127.53	0.1	1.26	1415.16							1.26	1415.16
9999001	定额基价	元	1	8492	106584	106584							106584	106584
	直接费	元				161131.12								161131.12
	措施费	元		11934.83	2.483%	296.34								296.34
		元		106584.35	0.818%	871.86								871.86
	企业管理费	元		106584.35	3.115%	3320.1								3320.1
	规费	元		2300.13	33.5%	770.54								770.54
	利润	元		111072.65	7.42%	8241.59								8241.59
	税金	元		174631.56	9%	15716.84								15716.84
	金额合计	元				190348.4								190348.4

编制：张慧

复核：谭文华

表A.0.3-2 分项工程预算表

编制范围：全州县凤凰镇望高村委唐家村棉花园、矿山坪柑橘、优质稻产业路

分项编号：-a

工程名称：厚180mm

单位：m2

数量：10269.0

单价：90.57

第4页共15页

21-2表

代 号	工 程 项 目			普通混凝土			自卸汽车运输水泥混凝土			混凝土搅拌机拌和			合 计	
	工 程 细 目			摊铺机铺筑混凝土路面厚度18cm(轨道式)			8t以内自卸汽车运输水泥混凝土第一个1km			容量500L以内混凝土搅拌机拌和				
	定 额 单 位			1000m2路面			1000m3路面实体			10m3				
	工 程 数 量			10.269			1.8484			184.842				
	定 额 表 号			2~2~17~3改			2~2~19~3			4~11~11~3				
	工、料、机名称	单位	单价(元)	定额	数量	金额(元)	定额	数量	金额(元)	定额	数量	金额(元)		
1001001	人工	工日	101.25	62.5	641.81	64983.52				1.3	240.29	24329.83	882.11	89313.34
2001001	HPB300钢筋	t	3362.83		0.03	103.6							0.03	103.6
2003004	型钢工字钢,角钢	t	3628.32		0.01	37.26							0.01	37.26
3001001	石油沥青	t	3720	0.09	0.93	3476.26							0.93	3476.26
3005001	煤	t	561.95	0.02	0.18	103.87							0.18	103.87
3005004	水	m3	2.96	26	266.99	790.3							266.99	790.3
4003002	锯材中板 = 19~35mm,中方混合规格	m3	1274.34	0.06	0.62	785.17							0.62	785.17
5503005	中(粗)砂混凝土、砂浆用堆方	m3	182.25	84.46	867.28	158061.54							867.28	158061.54
5505013	碎石(4cm)最大粒径4cm堆方	m3	119.14	154.22	1583.73	188685.15							1583.73	188685.15
5509002	42.5级水泥	t	334.58	65.18	669.31	223938.7							669.31	223938.7
7801001	其他材料费	元	1	257.7	2646.32	2646.32							2646.32	2646.32
8003077	摊铺宽度2.5~4.5m轨道式水泥混凝土摊铺机HTG4500含模轨400m	台班	1350.42	0.37	3.8	5130.96							3.8	5130.96
8003083	混凝土电动刻纹机RQF180	台班	258.25	7.22	74.14	19147.22							74.14	19147.22
8003085	电动混凝土切缝机(含锯片摊销费用)SLF	台班	204.49	2.5	25.68	5251.87							25.68	5251.87
8005004	出料容量500L以内强制式混凝土搅拌机JW500JS500	台班	259.72							0.24	44.36	11521.72	44.36	11521.72
8007014	装载质量8t以内自卸汽车QD351	台班	700.97				9.79	18.1	12684.78				18.1	12684.78
8007043	容量10000L以内洒水汽车YGJ5170GSSJN	台班	1127.53	1.48	15.2	17136.34							15.2	17136.34

编制：张慧

复核：谭文华

表A.0.3-2 分项工程预算表

编制范围：全州县凤凰镇望高村委唐家村棉花园、矿山坪柑橘、优质稻产业路

分项编号：-a

工程名称：厚180mm

单位：m2

数量：10269.0

单价：90.57

第5页共15页

21-2表

代 号	工程项目			普通混凝土			自卸汽车运输水泥混凝土			混凝土搅拌机拌和			合 计	
	工程细目			摊铺机铺筑混凝土路面厚度18cm(轨道式)			8t以内自卸汽车运输水泥混凝土第一个1km			容量500L以内混凝土搅拌机拌和				
	定额单位			1000m2路面			1000m3路面实体			10m3				
	工程数量			10.269			1.8484			184.842				
	定额表号			2~2~17~3改			2~2~19~3			4~11~11~3				
	工、料、机名称	单位	单价(元)	定额	数量	金额(元)	定额	数量	金额(元)	定额	数量	金额(元)		
9999001	定额基价	元	1	56727	582526	582526	6659	12309	12309	203	37497	37497	632332	632332
	直接费	元				690278.08			12684.64			35851.55		738814.26
	措施费	元		115132.48	2.483%	2858.74	12308.56	2.587%	318.42	37497.2	1.677%	628.83		3805.99
		元		582526.08	0.818%	4765.06	12308.56	0.154%	18.95	37497.2	1.201%	450.34		5234.36
	企业管理费	元		582526.08	3.115%	18145.69	12308.43	2.051%	252.45	37497.2	4.419%	1657		20055.13
	规费	元		77783.71	33.5%	26057.54	1832.2	33.5%	613.79	28821.49	33.5%	9655.2		36326.53
	利润	元		608295.57	7.42%	45135.53	12898.25	7.42%	957.05	40233.37	7.42%	2985.32		49077.9
	税金	元		787240.64	9%	70851.66	14845.3	9%	1336.08	51228.23	9%	4610.54		76798.28
	金额合计	元				858092.3			16181.37			55838.77		930112.44

编制：张慧

复核：谭文华

表A.0.3-2 分项工程预算表

编制范围：全州县凤凰镇望高村委唐家村棉花园、矿山坪柑橘、优质稻产业路

分项编号：313-1

工程名称：路肩培土

单位：m3

数量：342.3

单价：38.61

第6页共15页

21-2表

代 号	工程 项 目			挖路槽、培路肩、修筑泄水槽									合 计	
	工程 细 目			培路肩										
	定 额 单 位			100m3										
	工 程 数 量			3.423										
	定 额 表 号			2~3~2~5										
	工、料、机名称	单 位	单 价(元)	定 额	数 量	金 额(元)	定 额	数 量	金 额(元)	定 额	数 量	金 额(元)	数 量	金 额(元)
1001001	人工	工日	101.25	20.5	70.17	7104.86							70.17	7104.86
8001085	机械自身质量0.6t手扶式振动碾YZS06B	台班	161.21	2.1	7.19	1158.83							7.19	1158.83
9999001	定额基价	元	1	2524	8641	8641							8641	8641
	直接费	元				8263.69								8263.69
	措施费	元		8641.09	2.483%	214.56								214.56
		元		8641.09	0.818%	70.68								70.68
	企业管理费	元		8641.09	3.115%	269.17								269.17
	规费	元		7832.68	33.5%	2623.95								2623.95
	利润	元		9195.5	7.42%	682.31								682.31
	税金	元		12124.36	9%	1091.19								1091.19
	金额合计	元				13215.55								13215.55

编制：张慧

复核：谭文华

表A.0.3-2 分项工程预算表

编制范围：全州县凤凰镇望高村委唐家村棉花园、矿山坪柑橘、优质稻产业路

分项编号：-a

工程名称：1- 0.3m圆管涵

单位：m/道

数量：6.0

单价：276.83

第7页共15页

21-2表

代 号	工程 项 目			300mm以内混凝土排水管									合 计		
	工程 细 目			300mm以内混凝土排水管											
	定 额 单 位			m											
	工 程 数 量			6											
	定 额 表 号			5511005											
	工、料、机名称			单 位	单 价(元)	定 额	数 量	金 额(元)	定 额	数 量	金 额(元)	定 额	数 量	金 额(元)	数 量
5511005	300mm以内混凝土排水管			m	250	1	6	1500						6	1500
9999001	定额基价			元	1	54	6	326						326	326
	直接费			元				1500							1500
	措施费			元											
				元											
	企业管理费			元											
	规费			元											
	利润			元		325.74	7.42%	24.17							24.17
	税金			元		1524.17	9%	137.18							137.18
	金额合计			元				1661.35							1661.35

编制：张慧

复核：谭文华

表A.0.3-2 分项工程预算表

编制范围：全州县凤凰镇望高村委唐家村棉花园、矿山坪柑橘、优质稻产业路

分项编号：-b

工程名称：1- 0.5m圆管涵

单位：m/道

数量：42.0

单价：699.24

第8页共15页

21-2表

代 号	工 程 项 目			预制圆管涵			载货汽车运输			安装圆管涵			预制圆管涵		
	工 程 细 目			预制圆管涵管径1.0m以内混凝土			装载质量8t以内载重汽车第一个1km(汽车式起重机装卸)			起重机安装圆管涵管径1.0m以内			预制圆管涵钢筋		
	定 额 单 位			10m3实体			100m3实体			10m3实体			1t		
	工 程 数 量			0.616			0.0616			0.616			0.4788		
	定 额 表 号			4~7~4~1改			4~8~3~9			4~7~5~3			4~7~4~3		
	工、料、机名称	单位	单价(元)	定 额	数 量	金 额(元)	定 额	数 量	金 额(元)	定 额	数 量	金 额(元)	定 额	数 量	金 额(元)
1001001	人工	工日	101.25	43.7	26.92	2725.57	4.6	0.28	28.69	5.3	3.26	330.56	6	2.87	290.87
2001001	HPB300钢筋	t	3362.83										1.03	0.49	1650.38
2001022	20~22号铁丝镀锌铁丝	kg	6.02										4.62	2.21	13.32
2003025	钢模板各类定型大块钢模板	t	4420	0.12	0.07	321.28									
3005004	水	m3	2.96	16	9.86	29.17				1	0.62	1.82			
4003002	锯材中板 = 19~35mm,中方混合规格	m3	1274.34				0.22	0.01	17.27						
5503005	中(粗)砂混凝土、砂浆用堆方	m3	182.25	4.65	2.86	521.59				0.48	0.3	53.89			
5505013	碎石(4cm)最大粒径4cm堆方	m3	119.14	8.38	5.16	615.23									
5509001	32.5级水泥	t	299.19	3.81	2.35	701.82				0.2	0.12	37.23			
7801001	其他材料费	元	1	21.2	13.06	13.06	44.3	2.73	2.73	2.6	1.6	1.6			
8007006	装载质量8t以内载货汽车JN150	台班	623.4				2.56	0.16	98.31						
8009025	提升质量5t以内汽车式起重机QY5	台班	653.79	0.61	0.38	245.67	1.89	0.12	76.12	1.08	0.67	434.95			
8099001	小型机具使用费	元	1	4.8	2.96	2.96				0.7	0.43	0.43	4.7	2.25	2.25
9999001	定额基价	元	1	8040	4953	4953	3617	223	223	1362	839	839	4081	1954	1954

编制：张慧

复核：谭文华

表A.0.3-2 分项工程预算表

编制范围：全州县凤凰镇望高村委唐家村棉花园、矿山坪柑橘、优质稻产业路

分项编号：-b

工程名称：1- 0.5m圆管涵

单位：m/道

数量：42.0

单价：699.24

第9页共15页

21-2表

代 号	工 程 项 目			预制圆管涵			载货汽车运输			安装圆管涵			预制圆管涵		
	工 程 细 目			预制圆管涵管径1.0m以内混凝土			装载质量8t以内载重汽车第一个1km(汽车式起重机装卸)			起重机安装圆管涵管径1.0m以内			预制圆管涵钢筋		
	定 额 单 位			10m3实体			100m3实体			10m3实体			1t		
	工 程 数 量			0.616			0.0616			0.616			0.4788		
	定 额 表 号			4~7~4~1改			4~8~3~9			4~7~5~3			4~7~4~3		
	工、料、机名称	单 位	单 价(元)	定 额	数 量	金 额(元)	定 额	数 量	金 额(元)	定 额	数 量	金 额(元)	定 额	数 量	金 额(元)
直接费		元			5176.34			223.11			860.49			1956.81	
措施费		元		3103.37	1.677%	52.04	199.72	2.587%	5.17	771.34	1.677%	12.94	307.57		
		元		4952.68	1.201%	59.48	222.83	0.154%	0.34	838.74	1.201%	10.07	1954.07	0.564%	11.02
企业管理费		元		4952.68	4.419%	218.86	222.83	2.051%	4.57	838.74	4.419%	37.06	1954.07	3.254%	63.59
规费		元		2801.66	33.5%	938.56	68.23	33.5%	22.86	465.28	33.5%	155.87	290.87	33.5%	97.44
利润		元		5283.07	7.42%	392	232.91	7.42%	17.28	898.81	7.42%	66.69	2028.67	7.42%	150.53
税金		元		6837.29	9%	615.36	273.33	9%	24.6	1143.12	9%	102.88	2279.39	9%	205.15
金额合计		元				7452.64			297.93			1246		2484.53	

编制：张慧

复核：谭文华

表A.0.3-2 分项工程预算表

编制范围：全州县凤凰镇望高村委唐家村棉花园、矿山坪柑橘、优质稻产业路

分项编号：-b

工程名称：1- 0.5m圆管涵

单位：m/道

数量：42.0

单价：699.24

第 10 页共 15 页

21-2表

代 号	工 程 项 目			基础垫层			安装圆管涵			沥青麻絮沉降缝			混凝土		
	工 程 细 目			管基砂砾垫层			现浇圆管涵管座混凝土			沥青麻絮沉降缝			混凝土墩、台帽非泵送		
	定 额 单 位			10m3实体			10m3实体			10m2			10m3实体		
	工 程 数 量			0.63			1.001			0.84			0.098		
	定 额 表 号			4~11~5~1			4~7~5~5改			4~11~1~1			4~6~3~1改		
	工、料、机名称		单位	单价(元)	定额	数量	金额(元)	定额	数量	金额(元)	定额	数量	金额(元)	定额	数量
1001001	人工	工日	101.25	2.9	1.83	184.98	6.2	6.21	628.38	0.2	0.17	17.01	12.4	1.22	123.04
2003025	钢模板各类定型大块钢模板	t	4420										0.05		21.22
2009013	螺栓混合规格	kg	7.35										5.91	0.58	4.26
2009028	铁件铁件	kg	5.49				1.3	1.3	7.14				3.48	0.34	1.87
2009030	铁钉混合规格	kg	4.87				1.8	1.8	8.77						
3001001	石油沥青	t	3720							0.02	0.02	65.62			
3005004	水	m3	2.96				10	10.01	29.63				12	1.18	3.48
4003002	锯材中板 = 19~35mm,中方混合规格	m3	1274.34				0.21	0.21	267.88						
5503005	中(粗)砂混凝土、砂浆用堆方	m3	182.25				5	5	911.8				5	0.49	89.27
5503007	砂砾堆方	m3	46.6	12.75	8.03	374.31									
5505013	碎石(4cm)最大粒径4cm堆方	m3	119.14				8.57	8.58	1021.81				8.57	0.84	100.04
5509001	32.5级水泥	t	299.19				3.04	3.04	910.45				3.04	0.3	89.13
7801001	其他材料费	元	1				16.7	16.72	16.72	53.4	44.86	44.86	86.2	8.45	8.45
8009025	提升质量5t以内汽车式起重机QY5	台班	653.79				0.13	0.13	85.08						
8009030	提升质量25t以内汽车式起重机QY25	台班	1368.93										0.66	0.06	88.54
8099001	小型机具使用费	元	1				2.7	2.7	2.7				11.4	1.12	1.12
9999001	定额基价	元	1	902	568	568	3231	3234	3234	170	143	143	4779	468	468

编制：张慧

复核：谭文华

表A.0.3-2 分项工程预算表

编制范围：全州县凤凰镇望高村委唐家村棉花园、矿山坪柑橘、优质稻产业路

分项编号：-b

工程名称：1- 0.5m圆管涵

单位：m/道

数量：42.0

单价：699.24

第 11 页共 15 页

21-2表

代 号	工 程 项 目			基础垫层			安装圆管涵			沥青麻絮沉降缝			混凝土		
	工 程 细 目														
	定 额 单 位			10m3实体			10m3实体			10m2			10m3实体		
	工 程 数 量			0.63			1.001			0.84			0.098		
	定 额 表 号			4~11~5~1			4~7~5~5改			4~11~1~1			4~6~3~1改		
	工、料、机名称		单位	单价(元)	定额	数量	金额(元)	定额	数量	金额(元)	定额	数量	金额(元)	定额	数量
直接费		元				559.3			3890.36			127.49			530.42
措施费		元		194.17	1.89%	3.67	745.22	1.677%	12.5	17.86	1.89%	0.34	217.99	1.89%	4.12
		元		568.49	1.537%	8.74	3234.35	1.201%	38.84	142.62	1.537%	2.19	468.31	1.537%	7.2
企业管理费		元		568.49	5.702%	32.42	3234.35	4.419%	142.93	142.62	5.702%	8.13	468.31	5.702%	26.7
规费		元		184.99	33.5%	61.97	654.73	33.5%	219.33	17.01	33.5%	5.7	136.14	33.5%	45.61
利润		元		613.32	7.42%	45.51	3428.61	7.42%	254.4	153.27	7.42%	11.37	506.33	7.42%	37.57
税金		元		711.6	9%	64.04	4558.37	9%	410.25	155.22	9%	13.97	651.62	9%	58.65
金额合计		元				775.64			4968.62			169.19			710.26

编制：张慧

复核：谭文华

表A.0.3-2 分项工程预算表

编制范围：全州县凤凰镇望高村委唐家村棉花园、矿山坪柑橘、优质稻产业路

分项编号：-b

工程名称：1- 0.5m圆管涵

单位：m/道

数量：42.0

单价：699.24

第 12 页共 15 页

21-2表

代 号	工 程 项 目			浆砌片石			浆砌片石			机械挖基坑土、石方			混凝土搅拌机拌和		
	工 程 细 目			浆砌片石基础、护底、截水墙			浆砌片石实体式台、墙			斗容量1.0m3以内挖掘机挖基坑 1500m3土方			容量500L以内混凝土搅拌机拌和		
	定 额 单 位			10m3			10m3			1000m3			10m3		
	工 程 数 量			0.952			1.295			0.0588			1.715		
	定 额 表 号			4~5~2~1			4~5~2~4			4~1~3~3			4~11~11~3		
	工、料、机名称	单位	单价(元)	定额	数量	金额(元)	定额	数量	金额(元)	定额	数量	金额(元)	定额	数量	金额(元)
1001001	人工	工日	101.25	6.6	6.28	636.17	7.8	10.1	1022.73	110.2	6.48	656.08	1.3	2.23	225.74
2001021	8~12号铁丝镀锌铁丝	kg	6.02				0.6	0.78	4.68						
2003008	钢管无缝钢管	t	5132.74					0.01	26.59						
2009030	铁钉混合规格	kg	4.87				0.1	0.13	0.63						
3005004	水	m3	2.96	4	3.81	11.27	8	10.36	30.67						
4003002	锯材中板 = 19~35mm,中方混合规格	m3	1274.34				0.02	0.03	33.01						
5503005	中(粗)砂混凝土、砂浆用堆方	m3	182.25	3.82	3.64	662.78	3.87	5.01	913.37						
5505005	片石码方	m3	116.34	11.5	10.95	1273.69	11.5	14.89	1732.59						
5509001	32.5级水泥	t	299.19	0.93	0.89	265.18	0.95	1.23	366.92						
7801001	其他材料费	元	1	1.2	1.14	1.14	2.7	3.5	3.5						
8001035	斗容量1.0m3履带式单斗挖掘机WK100机械	台班	1075.13							2.66	0.16	168.16			
8001045	斗容量1.0m3轮胎式装载机ZL20	台班	605.72	0.08	0.08	46.13	0.1	0.13	78.44						
8005004	出料容量500L以内强制式混凝土搅拌机JW500JS500	台班	259.72										0.24	0.41	106.9
8005010	出料容量400L以内灰浆搅拌机UJ325	台班	131.9	0.15	0.14	18.84	0.15	0.19	25.62						
9999001	定额基价	元	1	2127	2025	2025	2338	3027	3027	14511	853	853	203	348	348

编制：张慧

复核：谭文华

表A.0.3-2 分项工程预算表

编制范围：全州县凤凰镇望高村委唐家村棉花园、矿山坪柑橘、优质稻产业路

分项编号：-b

工程名称：1- 0.5m圆管涵

单位：m/道

数量：42.0

单价：699.24

第 13 页共 15 页

21-2表

代 号	工 程 项 目			浆砌片石			浆砌片石			机械挖基坑土、石方			混凝土搅拌机拌和		
	工 程 细 目			浆砌片石基础、护底、截水墙			浆砌片石实体式台、墙			斗容量1.0m3以内挖掘机挖基坑 1500m3土方			容量500L以内混凝土搅拌机拌和		
	定 额 单 位			10m3			10m3			1000m3			10m3		
	工 程 数 量			0.952			1.295			0.0588			1.715		
	定 额 表 号			4~5~2~1			4~5~2~4			4~1~3~3			4~11~11~3		
	工、料、机名称	单 位	单 价(元)	定 额	数 量	金 额(元)	定 额	数 量	金 额(元)	定 额	数 量	金 额(元)	定 额	数 量	金 额(元)
直接费		元			2915.2			4238.73			824.24			332.64	
措施费		元		732.03	1.89%	13.84	1176.09	1.89%	22.23	853.24	1.677%	14.31	347.91	1.677%	5.83
		元		2024.93	1.537%	31.12	3027.5	1.537%	46.53	853.24	1.201%	10.25	347.91	1.201%	4.18
企业管理费		元		2024.93	5.702%	115.46	3027.5	5.702%	172.63	853.24	4.419%	37.7	347.91	4.419%	15.37
规费		元		658.34	33.5%	220.55	1055.51	33.5%	353.6	687.75	33.5%	230.4	267.41	33.5%	89.58
利润		元		2185.35	7.42%	162.15	3268.88	7.42%	242.55	915.5	7.42%	67.93	373.29	7.42%	27.7
税金		元		3458.32	9%	311.25	5076.27	9%	456.86	1184.82	9%	106.63	475.31	9%	42.78
金额合计		元				3769.57			5533.13			1291.46			518.08

编制：张慧

复核：谭文华

表A.0.3-2 分项工程预算表

编制范围：全州县凤凰镇望高村委唐家村棉花园、矿山坪柑橘、优质稻产业路

分项编号：-b

工程名称：1- 0.5m圆管涵

单位：m/道

数量：42.0

单价：699.24

第 14 页共 15 页

21-2表

代 号	工 程 项 目			混凝土运输									合 计			
	工 程 细 目			装载质量1t以内机动翻斗车运混凝土第												
	定 额 单 位			一个100m												
	工 程 数 量			100m3												
	定 额 表 号			0.1715												
	4 ~ 11 ~ 11 ~ 20															
			工、料、机名称	单位	单价(元)	定额	数量	金额(元)	定额	数量	金额(元)	定额	数量	金额(元)	数量	金额(元)
1001001	人工			工日	101.25										67.85	6869.81
2001001	HPB300钢筋			t	3362.83										0.49	1650.38
2001021	8~12号铁丝镀锌铁丝			kg	6.02										0.78	4.68
2001022	20~22号铁丝镀锌铁丝			kg	6.02										2.21	13.32
2003008	钢管无缝钢管			t	5132.74										0.01	26.59
2003025	钢模板各类定型大块钢模板			t	4420										0.08	342.51
2009013	螺栓混合规格			kg	7.35										0.58	4.26
2009028	铁件铁件			kg	5.49										1.64	9.02
2009030	铁钉混合规格			kg	4.87										1.93	9.41
3001001	石油沥青			t	3720										0.02	65.62
3005004	水			m3	2.96										35.83	106.04
4003002	锯材中板 = 19~35mm,中方混合规格			m3	1274.34										0.25	318.15
5503005	中(粗)砂混凝土、砂浆用堆方			m3	182.25										17.3	3152.69
5503007	砂砾堆方			m3	46.6										8.03	374.31
5505005	片石码方			m3	116.34										25.84	3006.28
5505013	碎石(4cm)最大粒径4cm堆方			m3	119.14										14.58	1737.08
5509001	32.5级水泥			t	299.19										7.92	2370.59
7801001	其他材料费			元	1										92.05	92.05
8001035	斗容量1.0m3履带式单斗挖掘机WK100机械			台班	1075.13										0.16	168.16

编制：张慧

复核：谭文华

表A.0.3-2 分项工程预算表

编制范围：全州县凤凰镇望高村委唐家村棉花园、矿山坪柑橘、优质稻产业路

分项编号：-b

工程名称：1- 0.5m圆管涵

单位：m/道

数量：42.0

单价：699.24

第 15 页共 15 页

21-2表

代 号	工 程 项 目			混凝土运输									合 计	
	工 程 细 目			装载质量1t以内机动翻斗车运混凝土第 一个100m										
	定 额 单 位			100m3										
	工 程 数 量			0.1715										
	定 额 表 号			4 ~ 11 ~ 11 ~ 20										
	工、料、机名称		单位	单价(元)	定额	数量	金额(元)	定额	数量	金额(元)	定额	数量	金额(元)	数量
8001045	斗容量1.0m3轮胎式装载机 ZL20	台班	605.72										0.21	124.57
8005004	出料容量500L以内强制式混 凝土搅拌机JW500 JS500	台班	259.72										0.41	106.9
8005010	出料容量400L以内灰浆搅拌 机UJ325	台班	131.9										0.34	44.46
8007006	装载质量8t以内载货汽车 JN150	台班	623.4										0.16	98.31
8007046	装载质量1.0t以内机动翻斗车 F10A	台班	212.35	2.94	0.5	107.07							0.5	107.07
8009025	提升质量5t以内汽车式起重机 QY5	台班	653.79										1.29	841.82
8009030	提升质量25t以内汽车式起重 机QY25	台班	1368.93										0.06	88.54
8099001	小型机具使用费	元	1										9.46	9.46
9999001	定额基价	元	1	625	107	107							18743	18743
	直接费	元				107.07								21742.2
	措施费	元		107.26	2.587%	2.77								149.75
		元		107.26	0.154%	0.17								230.14
	企业管理费	元		107.26	2.051%	2.2								877.62
	规费	元		51.05	33.5%	17.1								2458.55
	利润	元		112.4	7.42%	8.34								1484.03
	税金	元		137.66	9%	12.39								2424.81
	金额合计	元				150.04								29367.11

编制：张慧

复核：谭文华

表A.0.3-3 材料预算单价计算表

建设项目名称：全州县凤凰镇望高村委唐家村棉花园、矿山坪柑橘、优质稻产业路

编制范围：全州县凤凰镇望高村委唐家村棉花园、矿山坪柑橘、优质稻产业路

第 1 页 共 1 页

22表

代号	规格名称	单位	原价 (元)	运杂费					原价运费 合计 (元)	场外运输损耗		采购及保管费		预算单价 (元)
				供应地点	运输方式、比重及运 距 (KM)	毛质量系数 或单位毛质 量	运杂费构成说明或计算式	单位运费 (元)		费率 (%)	金额 (元)	费率 (%)	金额 (元)	
5503005	中(粗)砂	m3	160.2	全州县城---工 地	汽车、1.0、35.0	1	0.63*35.0*1*1	22.05	182.25					182.25
5505005	片石	m3	97.09	全州县城---工 地	汽车、1.0、35.0	1	0.55*35.0*1*1	19.25	116.34					116.34
5505013	碎石(4cm)	m3	97.09	全州县城---工 地	汽车、1.0、35.0	1	0.63*35.0*1*1	22.05	119.14					119.14
5505016	碎石	m3	97.09	全州县城---工 地	汽车、1.0、35.0	1	0.63*35.0*1*1	22.05	119.14					119.14
5509001	32.5级水泥	t	274.34	全州县城---工 地	汽车、1.0、35.0	1	0.71*35.0*1*1	24.85	299.19					299.19
5509002	42.5级水泥	t	309.73	全州县城---工 地	汽车、1.0、35.0	1	0.71*35.0*1*1	24.85	334.58					334.58

编制：张慧

复核：谭文华

表A.0.3-6 施工机械台班单价计算表

建设项目名称：全州县凤凰镇望高村委唐家村棉花园、矿山坪柑橘、优质稻产业路

编制范围：全州县凤凰镇望高村委唐家村棉花园、矿山坪柑橘、优质稻产业路

第1页 共2页

24表

序号	代号	机械名称	台班单价(元)	不变费用(元)		可变费用(元)																	
				调整系数：		机械工		重油		汽油		柴油		煤		电		水		木柴		车船税	合计
				1.0		101.25元/工日		--元/kg		9.3元/kg		7.95元/kg		--元/t		0.81元/kw.h		--元/m3		--元/kg			
				定额	调整值	定额	费用	定额	费用	定额	费用	定额	费用	定额	费用	定额	费用	定额	费用	定额	费用		
1	8001025	斗容量0.6m3履带式单斗挖掘机	841.49	341.26	341.26	2	202.5					37.45	297.73										
2	8001035	斗容量1.0m3履带式单斗挖掘机	1075.13	358.34	358.34	2	202.5					64.69	514.29										716.79
3	8001045	斗容量1.0m3轮胎式装载机	605.72	114.16	114.16	1	101.25					49.03	389.79									0.52	491.56
4	8001058	功率120kW以内平地机	1221.65	365.13	365.13	2	202.5					82.13	652.93									1.09	856.52
5	8001079	机械自身质量8~10t光轮压路机	403.29	117.6	117.6	1	101.25					23.2	184.44										285.69
6	8001081	机械自身质量12~15t光轮压路机	602.46	183.21	183.21	1	101.25					40	318										419.25
7	8001083	机械自身质量18~21t光轮压路机	778.09	206.2	206.2	1	101.25					59.2	470.64										571.89
8	8001085	机械自身质量0.6t手扶式振动碾	161.21	34.52	34.52	1	101.25					3.2	25.44										126.69
9	8003077	摊铺宽度2.5~4.5m轨道式水泥混凝土摊铺机	1350.42	665.07	665.07	3	303.75					48	381.6										685.35
10	8003083	混凝土电动刻纹机	258.25	126.31	126.31	1	101.25									37.89	30.69						131.94
11	8003085	电动混凝土切缝机(含锯片摊销费用)	204.49	87.89	87.89	1	101.25									18.95	15.35						116.6
12	8005004	出料容量500L以内强制式混凝土搅拌机	259.72	60.92	60.92	1	101.25									120.43	97.55						198.8
13	8005010	出料容量400L以内灰浆搅拌机	131.90	13.23	13.23	1	101.25									21.51	17.42						118.67
14	8007006	装载质量8t以内载货汽车	623.40	164.33	164.33	1	101.25					44.95	357.35									0.47	459.07
15	8007014	装载质量8t以内自卸汽车	700.97	205.99	205.99	1	101.25					49.45	393.13									0.6	494.98

编制：张慧

复核：谭文华

表A.0.3-6 施工机械台班单价计算表

建设项目名称：全州县凤凰镇望高村委唐家村棉花园、矿山坪柑橘、优质稻产业路

编制范围：全州县凤凰镇望高村委唐家村棉花园、矿山坪柑橘、优质稻产业路

第 2 页 共 2 页

24表

序号	代号	机械名称	台班单价(元)	不变费用(元)		可变费用(元)																车船税	合计		
				调整系数： 1.0		机械工 101.25元/工日		重油 --元/kg		汽油 9.3元/kg		柴油 7.95元/kg		煤 --元/t		电 0.81元/kw.h		水 --元/m3		木柴 --元/kg					
				定额	调整值	定额	费用	定额	费用	定额	费用	定额	费用	定额	费用	定额	费用	定额	费用	定额	费用				
16	8007043	容量10000L以内洒水汽车	1127.53	605.76	605.76	1	101.25						52.8	419.76										0.76	521.77
17	8007046	装载质量1.0t以内机动翻斗车	212.35	39.48	39.48	1	101.25						9	71.55										0.07	172.87
18	8009025	提升质量5t以内汽车式起重机	653.79	211.28	211.28	2	202.5			25.74	239.38												0.63	442.51	
19	8009030	提升质量25t以内汽车式起重机	1368.93	841.18	841.18	2	202.5						40.65	323.17									2.08	527.75	

编制：张慧

复核：谭文华