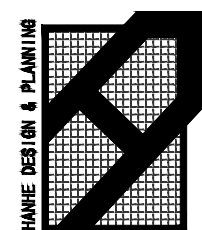


上林县2025年城镇老旧小区改造项目

工 程 号: xxxxxx
设计阶段: 施工图
专 业: 园 林



广西汉和建筑规划设计有限公司
HANHE ARCHITECTURAL DESIGN & URBAN PLANNING CO., LTD. GX

设计资质: 建筑工程甲级 设计资质: 风景园林专项设计乙级
证书编号: A145002296 证书编号: A245002293

2025年09月

图 纸 目 录

注：归档以高版本号图纸为准

序号	图 号 (通知单编号)	图 名	有效 版本	更 改 记 录		备 注	序号	图 号 (通知单编号)	图 名	有效 版本	更 改 记 录		备 注	
				涉及图号	更改标示						涉及图号	更改标示		
	LT	园设计概论												
1	LT3.1	施工图总设计说明（一）	1											
2	LT3.2	施工图总设计说明（二）	1											
	LZ	总图部分												
3	LZ1.1	建筑公司宿舍改造总平面图	1											
4	LZ2.1	上林县矿产公司第三宿舍区改造总平面图	1											
5	LZ3.1	丰岭路县农业局小区改造总平面图	1											
6	LZ4.1	龙湖小区改造总平面图	1											
7	LZ5.1	文化馆小区改造总平面图	1											
8	LZ6.1	林康路农业局小区改造总平面图	1											
9	LN	通用大样部分												
10	LN1.1	现状混凝土路面加铺沥青路面构造做法 现状混凝土路面破除修复加铺沥青路面构造做法 新建沥青路面 现状围墙粉刷大样图一、二 画线机动车位 新建排水沟构造大样 预制混凝土盖板大样 管槽开挖回填大样图	1											
11	LN1.2	太阳能路灯大样图 新建花池大样图 花池破除大样图	1											
12														
13														
14														
15														
16														
17														
18							参考标准图集							
19														
20							编号	图集名称	编号	图集名称				
21														
22														
23														
<div><div></div><div>广西汉和建筑规划设计有限公司</div><div>设计资质：建筑工程甲级 证书编号：A145002296</div><div>设计资质：风景园林专项设计乙级 证书编号：A245002293</div></div>			工 程 名 称	上林县2024年城镇老旧小区基础设施配套项目		目录号	LT2.1		<div>工程负责人</div> <div>邓晓峰</div> <div>邓晓峰</div> <div>黄春</div> <div>黄春</div> <div>专业负责人</div> <div>陈婕玓</div> <div>陈婕玓</div> <div>审 核</div> <div>黄 春</div> <div>黄春</div> <div>陈婕玓</div> <div>校 对</div> <div>陈婕玓</div> <div>设 计</div> <div>邱智荣</div> <div>邱智荣</div> <div>邱智荣</div> <div>邱智荣</div>					
						第 1 页, 共 1 页								
			建设单位	上林县住房和城乡建设局		项目编号	XXX							
			专 业	园 林	设计阶段	施 工 图		日 期						

5. 水景部分设计说明

- a. 严寒地区及寒冷地区水景驳岸、跌水坝(口)、池底冬季施工时,应结合当地情况适当增加防冻措施(如添加早强复合防冻剂、膨胀剂等);
- b. 如水池的进水管、溢水管、排水坑、泵坑在详图未明示位置,应设置在池内较隐蔽的地方;
- c. 钢筋混凝土结构水景纵横向间距每20m以内设变形缝,变形缝应从池底、池壁一直到池沿整体断开,变形缝处混凝土厚度不小于300mm,且应确保变形缝处不漏水,必须参见国家建筑标准设计图集03J012-1第114页。变形缝尽量设于人视线较隐蔽位置,本说明与详图有冲突时,以详图为准;
- d. 所有水池施工作业,必须配合中气、水景专业等图纸管槽位置及要求预留孔洞、预埋管等;
- e. 本图册中相关钢筋混凝土结构配筋及基础设计应由建设单位指定之建筑设计院根据当地地区实际土质情况最终审核、校对,确认无误后方可按图实施。
6. 金属结构工程
- a. 金属构筑物需经专业公司深化设计;
- b. 圆钢、方钢、钢管、型钢、钢板等钢结构材料采用Q235-A、F钢,钢筋采用Ⅰ级钢筋,不锈钢应符合国家有关标准。
- c. 焊接及焊接材料应符合《建筑钢结构焊接规范》JGJ81-91的有关技术规定。电焊条选用E4315的手工电弧条型号。焊缝应满焊并保持焊缝均匀,不得有裂纹、过烧现象,外露处应挫平、磨光。焊缝厚度未注明时取相连接小板厚及8mm两者的较大值,焊缝长度为贴角满焊,焊缝质量为二级,其余的按规范规定。焊接后不应有歪斜、扭曲、变形等缺陷,钢和不锈钢之间的焊接采用不锈钢焊条。
- d. 各金属构件表面应光滑、平直、无毛刺、无锈迹、无油污及附着在构件表面的杂物。
- e. 钢板制作的装饰件应保持边角整齐、切割面须挫平磨光,不得留有切割痕迹和毛刺。
- f. 当预埋钢板铁件位置为砖砌体时,应先将钢板铁件预埋于约500×300×300(若与砖砌体尺寸冲突以砖砌体尺寸为准)的C20混凝土预制块中,再砌入砖砌体中,以保证预埋件牢固;
- g. 所有应用于水下钢结构件上前应彻底清除腔隙及油污,严格除锈,手工除锈应达到St3级,若喷砂除锈应达到Sa2.5级;钢结构件出厂前均应刷D53-1型红丹醇酸防锈漆2道,钢结构件表面详见各详图说明;钢结构的制作及安装应符合《钢结构工程施工及验收规范》。

h. 所有金属构件
体做法是先对
面, 以形成蜂
i. 预埋钢板铁件
7. 木结构工程

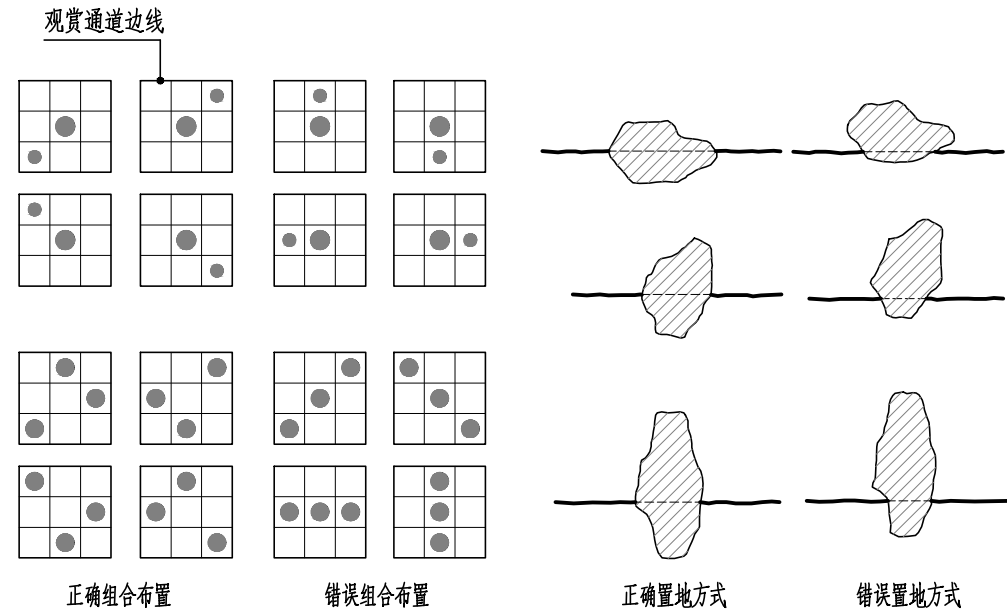
6. 所有外露木构件必须采用经过加压防腐处理的木材。除因木材切割引起的局部修整外,一般情况下不得采用涂刷法、浸渍法或喷洒法等现场处理的方法对木材进行防腐处理。
- h. 木结构构件应根据其使用环境的不同而选用保护剂含量不同的加压防腐木材,具体使用环境见《木结构工程施工质量验收规范》(GB50206—2002)中的有关规定。木结构的机械加工应在药剂处理前进行,木构件经防护处理后应避免重新切割或钻孔,对于确实因工程需要,需对新增钻孔的构件,当切割后的截面的保护剂渗入度小于《木结构工程施工质量验收规范》规定的数值,必须对切割面再进行涂刷处理。
- c. 当用在承重结构中,木材应满足承载和使用的要求。所有的材料应有质量标识,标识内容包括树种或树种名称组合、规格材等级、制造厂商名、含水率等。当采用规格材时,材质等级应满足《木结构工程施工质量验收规范》(GB50206—2002)中表6.2.2-1中关于规格材材质标准的规定。
- d. 制作承重结构的木材,宜提前备料,使木材有一段干燥时间,制作时应检测其含水率是否符合设计要求(不大于25%)。现场检测木材含水率可采用电测法。但对截面较大的原木和方木,应要求其表层20mm处含水率的电测值不大于18%。
- e. 施工时,应严格按照防腐木质量标识规定的使用环境进行施工,不得随意将防护剂含量低的木材用在环境要求较高的地方。施工完毕后,应在木结构构件干燥后,在表面涂刷防护漆,以防紫外线引起的木材干裂等因素。木材选用面漆厚度应满足清水漆或天然木材原木色调或暗灰色。
- f. 构件间连接主要采用木榫头并辅以铁钉或木螺钉,螺栓或其它金属连接件连接,特别说明者除外。金属螺钉、金属螺栓均须嵌入木材内,螺栓孔用成品木螺钉榫入后用腻子找平;所有金属连接件,包括钉、木螺丝、螺栓以及其它金属连接件,必须采用不锈钢或热浸镀锌的材料。
- g. 木平台下混凝土地面须按结构找坡或用:2.5水泥砂浆找坡排水1%~2%向排水口处,局部受限限制性向下排水坡也不应小于0.5%,如遇木龙骨挡水的情况需在混凝土地面上或木龙骨上作V形排水槽,方便排水流畅,确保木平台下通风、干燥、不积水。
- h. 木龙骨等内部木构件如无特别指定或要求,可由建设单位根据当地情况选用当地常用的硬木或方通,但需满足上述说明的强度要求,且木构件含水率不大于12%。(建议选用进口优质防腐规格材)。如采用当地硬木龙骨须经过防腐处理后方可使用,防腐做法可参考以下做法:
- (1)采用美国DAF—23,强化防腐油配合比97%混合防腐油,3%氧气(用于地面以下);
- (2)采用—51双酚A环氧树脂2次(用于地面以上);

8. 防护

- g. 防滑：凡是光滑的地面材料（如：玻璃）坡度必须小于0.5%。
- h. 儿童活动场地安全垫的外轮廓尺寸须满足：游乐设施所有边缘至安全垫外轮廓大于有游乐设施的儿童活动进出口处（如滑梯出口等）至安全垫外轮廓均大于1.8m以上；
- i. 人流密集的场所台阶高度超过0.60m并侧面临空时，应有防护设施，栏杆应结实、牢固，竖向力和顶部能承受大于1.0kN/m的侧向推力。
- c. 桥面、栈道边缘是悬空的部分，为防止物品落入和拐杖滑入，边缘应有高起至少50mm的挡边。
- d. 亭、廊、花架、廊厅等供游人休憩之处，不采用粗糙饰面材料，也不采用易伤肌肤和衣物的构造。
- e. 任何有人活动的场所，在2m以下范围不得有尖锐的构筑物、石材、金属饰等，应做成钝角或圆角，以防伤人。
- f. 凡有儿童出入场所的栏杆必须采用防止儿童攀登的构造：竖向杆件净距不应大于0.11m。横向杆件顶部扶手应向内突出使攀爬儿童重心不易翻出外沿。
- g. 硬地人工水体的近岸（如：水池、湖池、溪流等）如未设栏杆，近2米的水深不大于0.5m；园桥、汀步附近2m范围内水深不大于0.5 m。图上凡未表示的，施工时必须以砂石填高至此规定值为止。
- 如安装秋千，须满足当秋千荡起并与重力线成60°时的地面投影点至安全垫外轮廓大于1.8m以上；

9. 景石工程

- a. 壘石取岸及跌水坝、假山置石、石组头景等应由专业工程施工;
- b. 图中未指定置石品种的, 宜优先选用当地常用壘石, 由施工单位提供若干样品由建设单位及设计师审定;
- c. 施工过程中, 应充分考虑及预留置石工程施工机械的工作界面及施工交通路线避免置石施工机械无法进场;
- d. 景石位于地坪建筑顶板上时, 需经地坪结构设计公司核算楼板承载力, 以免造成结构安全隐患;



六、施工注意事项:

- 1.施工时需满足国家、省市有关施工验收规范，确保施工质量。
- 2.施工前应对照各专业图纸，密切配合，认真核对图纸，理顺各种关系后再进行施工。施工中应与结构、水、电等各工种密切配合，避免施工后的凿洞、钻孔等问题。
- 3.防水施工时应严格按照国标《地下防水工程质量验收规范》GB50208-2011执行。
- 4.地面材料的铺设均以现场尺寸由施工方放样呈报建设单位及设计师确认后方可施工。
- 5.施工工艺除特殊做法图中详尽表示外，一般常规做法均严格按照中华人民共和国《建筑装饰及验收规范》GB50210-2018》及《建筑工程施工及验收规范》的规定执行。
- 6.凡本设计采用的涉及到景观造型、色彩、质感、大小、尺寸、性能、安全等方面的材料，除按本设计图纸要求外，均需报小样，经建设单位及设计单位审核认可后方可采用。
- 7.设计选用新型材料产品时，其产品的质量和性能必须经过检测符合国家标准后方可采用，并由生产厂家负责指导施工，以保证施工质量。
- 8.成品休闲椅、垃圾箱及儿童游乐设施等室外设施的选型，应根据园林景观设计师的设计意向，结合整个景观区域的风格，须由专业供货商送交资料，由建设单位和园林景观设计师共同选定，现场安装调试由施工单位组织进行。
- 9.特色雕塑作品须由艺术专家创作、确定。施工前，艺术家需交概念图给建设单位及园林景观设计师最后审批。
- 10.图中所示之灯具、艺术品，挂画和有关设备仅作参考，最终以设计方提供的成品资料或设计图样由业主方确定，所有GRC花钵和雕塑的造型、色彩、质感等除按本设计图样要求外，供货商必须提供样品，均须经本设计单位及业主共同认可审核后方可生产、施工和安装。

七、常见园建工程施工工艺及要求：

- ### 1. 防潮、防水
- a. 凡用砖砌体砌筑的地面构筑物如种植池、墙身应设防潮层(水平方向设于墙面上0.06m处,垂直方向为有高热土质土靠土层一侧的墙面)。防潮层做法20厚1:2.5水泥砂浆内掺水重5%的防水剂,或者用厚聚合物水泥砂浆。若与图纸有出入以本说明为准。
- b. 为了防积水,室外所有的广场、道路、构筑物顶面、座椅面、围墙顶、构筑物等应有斜面以便排水,其坡度为:排水路径越长,坡度应越小。反之坡度应越大。在其排水下方做有组织的排水或无组织的散水排放。一般无组织排水量小的,可以直接排入种植区的;量大的应设计排水口,管道排出。有绿化的地下室顶板、屋顶花园等,板顶防水保护层上方必须有1~2%的排水坡,坡向排水口或地下室外侧区域。
- c. 广场排水坡度不得小于0.3%,道路排水6m及以上宽度为双坡排水,6m以下为单面排水,2.5m以下可单向直接排入绿地(另注的除外)。
- d. 所有的防水材料以迎水面作为第一道防水层设置。其底面做好水泥砂浆找平层,其顶面做好水泥砂浆保护层。防水材料须经国家省、部委有关机构认证,应有明确标志、说明书、合格证,经检测单位复检合格后方可使用,质检部门才可验收。严禁在工程中使用不合格材料,多种不同类型的防水材料在复合使用,配合使用时应注意相容性,不得相互腐蚀、相互破坏、起不良物理作用和化学作用。
- e. 地下室顶板、建筑屋面等已做防水层的顶板上严禁打膨胀螺栓,避免破坏防水层。
- ### 2. 洗米铺砂浆
- a. 石灰、水泥、色粉的比例为25:15:1,如2.5包石灰、1包水泥、7斤色粉混合;石灰、水泥、色粉必须要搅拌均匀。
- b. 将搅拌均匀的石灰用水灰胶涂抹基础混凝土上(厚度一般1.5~2cm),并用力拍平压实,使石灰分布均匀、紧密平整、弧度圆,待其干固到一定程度(2~6小时)后,就可以进行刷洗。刷洗工具一般采用鸡毛刷子和钢丝刷子;刷洗应当从石灰的周边开始,同时要用充足的水把刷洗的灰泥洗去,把每一粒暴露出来的石灰表面都清洗干净;刷洗后3~7天内,再用10%的盐水水洗一遍,使暴露的石灰表面色泽更明净,最后还要用清水把残留盐碱完全冲掉。
- ### 3. 卵石铺筑
- a. 卵石铺筑一般分预制和现浇两种。现浇法是先铺30cm厚M7.5水泥砂浆,再铺2cm素水泥浆,待素浆稍凝,即用准备好的卵石,一个个的插入素浆内,用手使卵石轻敲打使表面整齐、高度一致(铺卵石料嵌入三分之一立铺卵石料嵌入三分之二)卵石要扁、圆、长、尖、大小搭配;卵石排列间的线条要呈不规则的形状或特定图案,不要弄成十字形或直线形,卵石的疏密也应保持均衡,不可部分拥挤部分松散;然后用清水将石子表面水泥刷洗干净,第二天可再用水泥的30%掺入草酸液体,洗刷表面即可。
- ### 4. 石材铺筑:
- a. 先将石板背面刷干,铺贴时保持潮湿润。
- b. 铺贴前应先将要基层水洗湿润,再刷胶泥(严寒地区及寒冷地区的侧面均采用胶泥;其他地区位于水体的采用胶泥,其他侧面如种植池、景墙等采用防水砂浆),应随刷随铺,并不得有风干现象。若与图纸有出入以本说明为准。
- c. 块料地面除边及分缝等线条处采用1:2.5水泥砂浆铺贴外,其他大面积的铺地均铺干硬性水泥砂浆(一般配合比为1:3,以湿润松散,手握成团不泌水为准),结合找平层虚铺厚度以25~30mm为宜,放上石板块时高出预定完成面约3~4mm为宜,用灰匙拍实抹平,然后进行石板块预铺,并对准横缝线,用水锤着力敲板中部,震实砂浆至铺设高度后,将石板掀起,检查砂浆表面与石板底相吻合处(如有空虚处,应用砂浆填补),在砂浆表面先用喷壶适量洒水,再均匀撒一层湿水泥,将石板块对准铺贴,铺贴时四角要同时着落,再用木锤着力敲击至平整。

- d. 贴贴顺序应先铺收边及分隔等线条, 然后根据铺装起始点的位置从起始点向周边逐行挂线铺贴。
- e. 铺贴完成24小时后, 经检查石板表面无裂缝、空鼓后, 用稀水泥浆(颜色与石板色调相)刷缝填饱满, 并随即用干布擦净至无残灰、污迹为止, 铺贴后石板块两天内禁止行人和堆放物品。
- f. 面层和基层的结合必须牢固, 无空鼓(单块板料边角有局部空鼓, 且每间不超过抽查总数的5%, 可不计)。检查方法用小锤轻击和观察检查。

5. 砌块砖铺装

- 当块砖作为车行道铺装时,基础混凝土制作完成后,先采用1:2.5水泥砂浆铺收边及分隔等线条,然后在基础混凝土上铺设不少于30mm厚1:3干硬性水泥砂浆,用灰匙平整,块砖应轻轻平放,用橡皮锤敲打稳定,不得损伤砖的边角。如发现结合层不平时,应取出块砖重新用砂浆找平,严禁向砖底填塞砂浆或支垫碎砖等。
- b.为使块砖排列整齐,每块的间距一致,要利用平准线;于铺设地点四角钉木桩,用绳拉紧,作为铺砖的平准线;除了纵横间隔笔直齐外,另还需一条高度准线,以控制块砖面高度齐一;块砖在收边需要切割时,一定要仔细、认真,使收边的缝隙均匀一致、整齐划一。
- c.铺好块砖后应沿边线检查平整度,发现块砖有移动的现象,应立即修整,最后用细砂扫拢,并在表面洒水,使细砂下沉压实。
6. 汀步铺装
- a.汀步的材质大致分为自然石、加工石及人工材料。木质的选择,以呈圆形或角形的花岗岩最为普遍;加工石依加工程度的不同,有保留自然外观而略做整形的石块,有经机械切片而成的石板等,外形相差很大;人工材料是指混凝土预制板或砖块等,通常形状工整一致;木质的如粗榫杆横切成有纹路的木墩、杆或枕木类的平摆法等;无论何种材质,基本的汀步要求是:面要平坦、不滑、不易磨损或断裂,一组汀步的每块石板在形、色上要类似而调和,不可相差太大。
- b.汀步铺设时,先从确定行径开始,在预定铺设的地点来回走几趟,留下足迹,并把足迹重叠成最密集的点圈画起来,石板就安放在该位置上。一般成人的踏步间隔平均是45~55cm,石块与石块间的间距则保持在10cm左右,汀步露出地面高度通常是3~6cm。
- c.施工的步骤是先行挖土,安置石块,再调整高度及石块间距;确定位置后,就可以填土,将石块固定,使路在上面不摇晃。
7. 木质平台、花架制作工艺:
- a.用于室外装修的木材,因要遭受温度、湿度等非常严峻的环境条件影响,使用时必须注意木材特有的开裂、反翘、弯曲现象。
- b.从保证环境和方便养护出发,应尽量选择耐久性强的木材,如加压注入的防腐剂对环境污染小的木材。环境污染小的木材。
- c.除自然公园内使用粗加工的木地坪外,其他地点都应该使用经过防腐油人工干燥的木材作路面。
- d.为防止地面铺成后木地板膨胀问题,木条缝设定为5mm。
- e.地板的基础底层应做一定坡度,防止雨水滞留,地面不应密封,能够经常进行换气,以防止地板受潮膨胀。
- f.地板和龙骨间的固定配件应使用具有耐腐蚀性的螺钉或小螺钉,其长度应为地板厚度的2.5倍,而且固定龙骨需要耐腐蚀的金属配件。基础螺栓、螺母。
- g.由于所选用的是天然木材,木材上会有节疤、裂纹等,为有效的保护和利用资源,保持生态平衡,应巧妙的将这些木材用于较为隐蔽的部位,木材上的裂纹、节疤部分可使用环氧树脂等填充处理。
- h.为保证木材表面并保持其美观(如防褪色、防污染、减少开裂等),应在木材表面涂刷防水剂、表面保护剂,最好每年涂刷一次着色剂。
8. 木构件油漆饰面施工工艺:
- a.基层处理,将基层表面的灰尘、油污,斑点刮干净。
- b.刷底油,底油要刷的薄而均匀。
- c.抹腻子,待清油干透后,将被刷物上的如钉孔,裂缝,结疤已及边棱缺处,用腻子刮抹干净,平整。如果接缝或裂缝较大,可用刀将腻子挤入缝洞,使腻子嵌入后刮平。腻子干后,用粗砂纸打磨平整。
- d.刷封油,先刷第一遍封油,厚薄要均匀,刮油后抹腻子使其表面平整,再用细砂纸打磨平整。接着刷第二遍封油,油干后还要用细砂纸沾水打磨表面。
- e.刷最后一遍漆,由于调干和漆度较大,涂刷时要多刷多理,要注意刷油曝漏,动作要敏捷、不流不坠、光亮均匀、色泽一致。

八、绿化工程

- 1.依地形设计图将绿地地形先用就近符合要求的土源处理成低于设计标高30cm的初步地形；然后在此地形表面填土30cm符合种植土要求的表土至设计地形标高（具体种植土厚度详见绿化说明）。如绿地内现有土已符合种植土要求，则可一次完成地形处理。若没有特别说明，种植土比硬地铺装面低5cm。
- 2.点景乔灌木、特选乔灌木及景观树乔木等在施工进场前，需由建设单位、设计方对树种树型进行确认并认可后方可实施，以保证景观设计意图的落实，否则因此造成的后果由施工方自负；
- 3.地下管线应在绿化施工前铺设，高功率灯具应距离植物 $\geq 1.0\text{m}$ 。
- 4.其他详见绿化说明。
- 5.水电工程
 - 1.园林灯具须按照景观建筑师提供的意向图选择灯具样式，并提供灯具样板，经甲主及设计师确认后方可施工。
 - 2.预埋管线及喷头均应作防腐防锈处理，地下管线应在道路、广场垫层施工及绿化施工前铺设完毕，高功率的灯具应距植物1.0m以外设置，以免影响植物的正常生长。
 - 3.泳池过滤系统、大型喷泉需由专业公司深化设计。
 - 4.雨、污水检查井按《安全网》（GB5725—2009）要求设置防坠网。
 - 5.雨水口与绿化街接处，雨水口应考虑高出绿化部分，否则绿化种植土或杂物会流入雨水口，造成堵塞。
 - 6.其他详见水电说明。

十、抗震

- 1.基本风压: $W_0=0.30\text{KN/m}^2$ 地面粗糙度B类。



十一、备注

1. 本图为正式施工图成果图，施工前施工单位应认真审阅图纸，经施工图会审后，在确定各种工程施工图无误且意见一致后，方可进行施工。
2. 图中有多处类似做法时，若在局部图纸中未做交代，则按已做交代的图纸内容统一做法。
3. 施工中如需更改设计意图，如替换材料及饰面等，必须事先取得建设单位及园林景观设计师的同意方可施工。
4. 一切以图内数字所示为准，尺寸量度以地垫实物为准。
5. 施工应按设计图施工，如有改变，需征得设计单位及有关部门批准。
6. 未详尽处施工应按国家及本地区现行有关施工规范进行施工。



会签			
建筑			
结构			
给排水			
暖通			
电气			

声明:

- 1、本图未加盖图章无效。
- 2、本作品著作权属广西汉和建筑规划设计有限公司。所含信息、专有技术应予保密。未经本院书面许可,不得修改、复制、提供或泄漏给任何第三方。
- 3、本图须经过图审中心等部门同意后才可施工,否则仅供施工准备使用。

广西汉和建筑规划设计有限公司

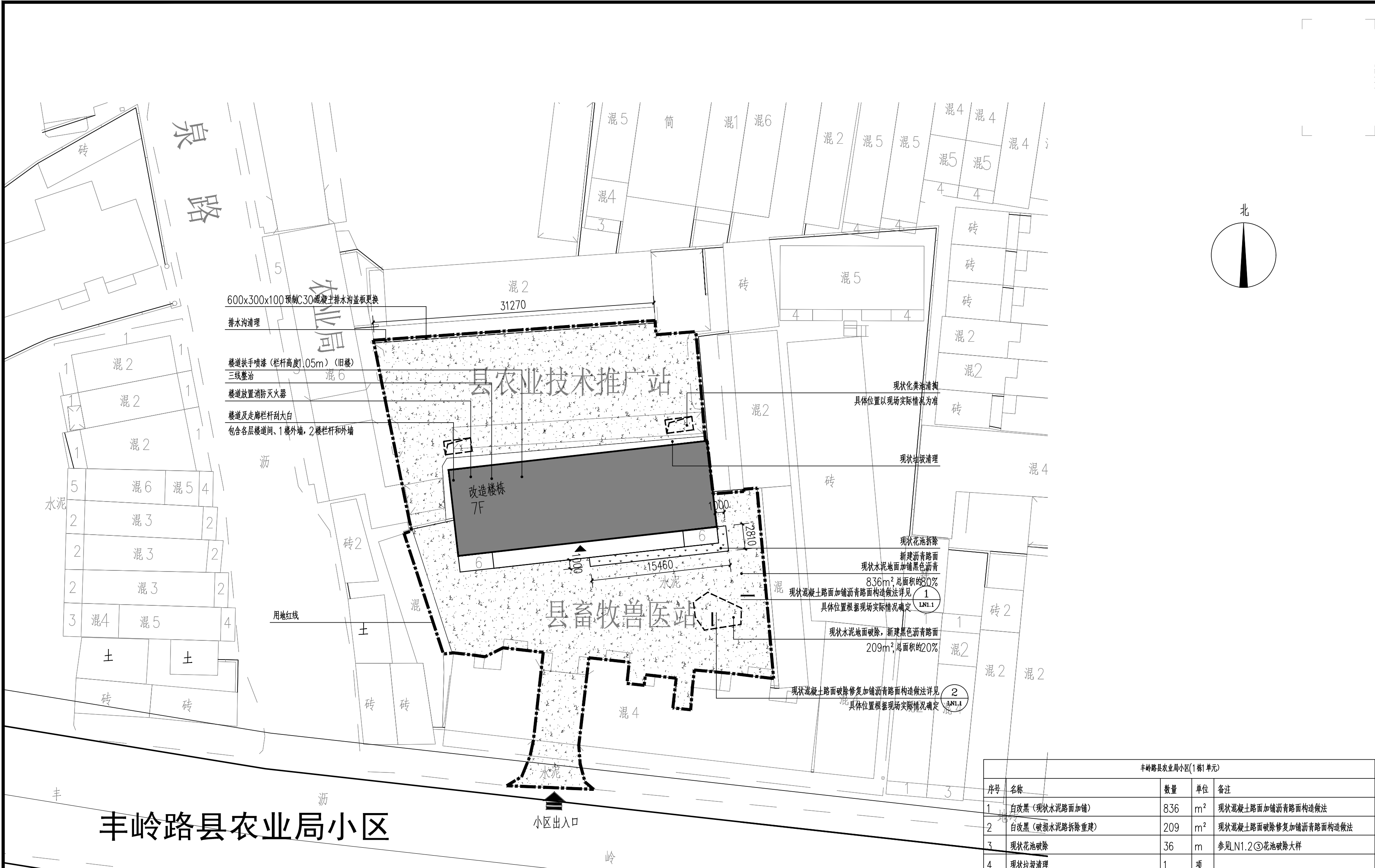



设计人: 李强



广西汉和建筑规划设计有限公司
HANYE ARCHITECTURAL DESIGN & LAND PLANNING CO., LTD.
设计资质：建筑工程专业、风景园林专项设计乙级
证书编号：A145002296、A245002293
地 址：广西南宁市良庆区盘歌路4号
碧园大厦B座17楼
电话：0771-5501700 传真：0771-5525312

方案设		
工 程 人	邓晓峰	邓晓峰
负 责 人	黄 春	黄春
审 定		
审 核	黄 春	黄春
专 业 负 责 人	陈婕玗	陈婕玗
校 对	陈婕玗	陈婕玗
设 计	邱智荣	邱智荣
制 图	邱智荣	邱智荣
工程名称		
上林县2025年城镇老旧小区改造项目		
建设单位		
上林县住房和城乡建设局		
图名		
施工图总设计说明（二）		
项目编号	XXX	
设计阶段	施工图	
专 业	园林	
日 期	2025.09	
版本	1	图号 LT3.2



图例:

	城市道路		原有建筑
	原有树木		改造范围线
	现状竖向		

丰岭路县农业局小区改造总平面图 1:300

丰岭路县农业局小区(1栋1单元)				
序号	名称	数量	单位	备注
1	白改黑(现状水泥路面加铺)	836	m ²	现状混凝土路面加铺沥青路面构造做法
2	白改黑(破损水泥路拆除重建)	209	m ²	现状混凝土路面破除修复加铺沥青路面构造做法
3	现状花池破除	36	m	参见N1.2③花池破除大样
4	现状垃圾清理	1	项	
5	楼道刮大白(旧楼)	580	m ²	包含各层楼道间、1楼外墙、2楼栏杆和外墙
6	消防器材(1组2个)	14	个	
7	三线整治(旧楼)	120	m	
8	楼道扶手喷漆(栏杆高度1.05m)(旧楼)	42	m	
9	车位划线,白色热熔胶,宽度0.15m	20	个	车位尺寸5.5x2.4m
10	现状井盖加高	15	m ²	具体位置根据现场实际情况确定
11	化粪池清掏	2	座	具体位置根据现场实际情况确定
12	排水沟清理	50	m	
13	600x300x100预制C30混凝土排水沟盖板	32	m	
14	新建沥青路面	20	m ²	现状花池破除后新建沥青路面

注:表中工程量仅供预算编制参考,具体以实际情况为准;如施工过程中发现工程量相差较大需及时与设计沟通作出相应变更。

会签		
建筑		
结构		
给排水		
暖通		
电气		

声明:
1、本图未加盖图章无效。
2、本作品著作权属广西汉和建筑规划设计有限公司。所含信息,专有技术应予保密。未经本院书面许可,不得修改、复制、提供或泄漏给任何第三方。
3、本图须经过图审中心等部门同意后方可施工,否则仅供施工准备使用。

广西汉和建筑规划设计有限公司	
注册执业章	
勘察执业章	
设计执业章	
施工图审查章	

广西汉和建筑规划设计有限公司
HANHE ARCHITECTURAL DESIGN AND PLANNING CO., LTD. GS
设计资质: 建筑工程甲级, 风景园林专项设计乙级
证书编号: A145002296, A245002293
地 址: 广西南宁市良庆区盘歌路4号
碧园大厦B座17楼
电话: 0771-5501700 传真: 0771-5525312

方案设计		
工程负责人	邓晓峰	邓晓峰
审 定	黄 春	黄 春
审 核	黄 春	黄 春
专业负责人	陈婕妍	陈婕妍
校 对	陈婕妍	陈婕妍
设 计	邱智荣	邱智荣
制 图	邱智荣	邱智荣

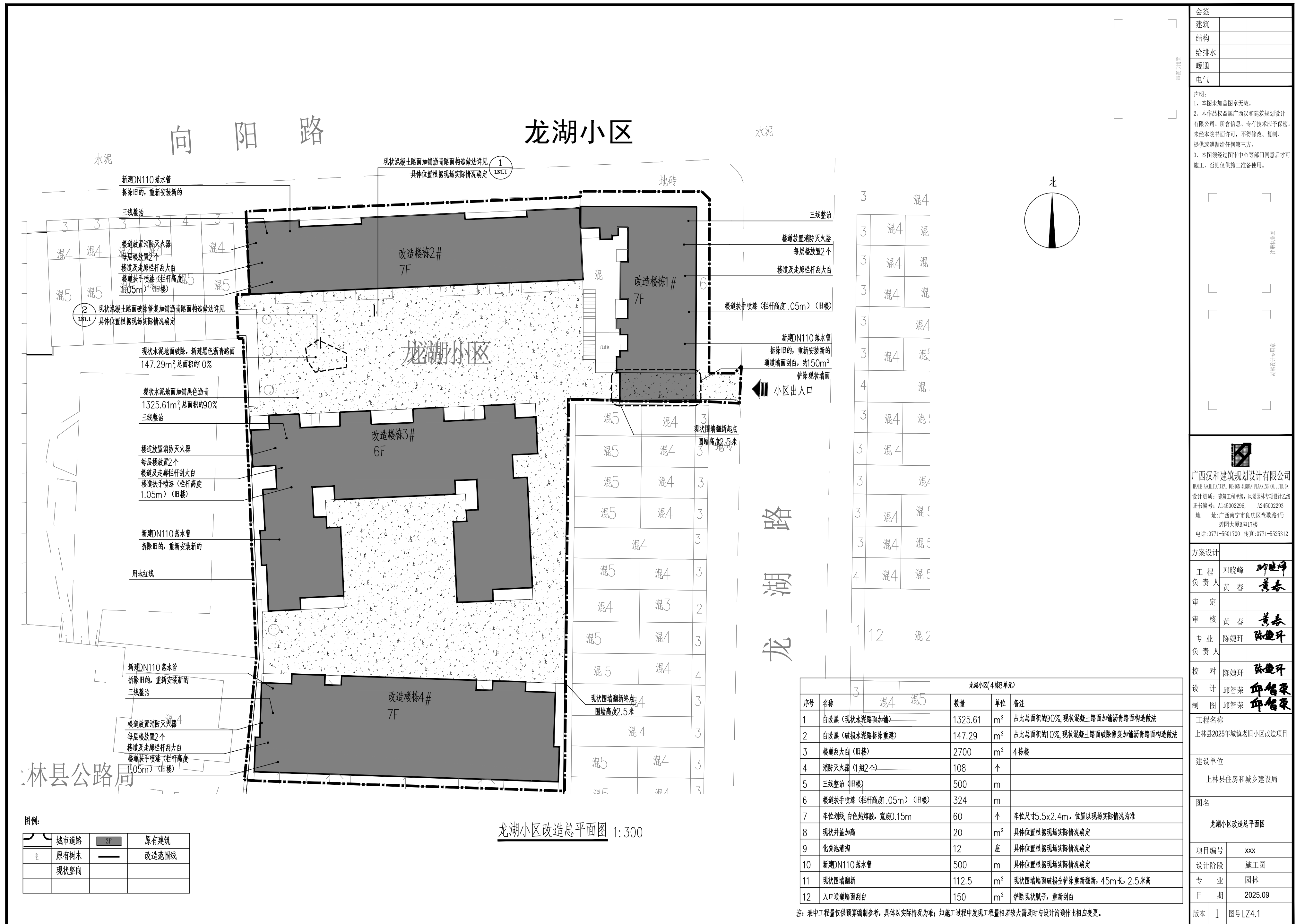
工程名称
上林县2025年城镇老旧小区改造项目

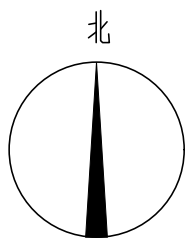
建设单位
上林县住房和城乡建设局

图名
丰岭路县农业局小区改造总平面图

项目编号	xxx
设计阶段	施工图
专 业	园林
日 期	2025.09

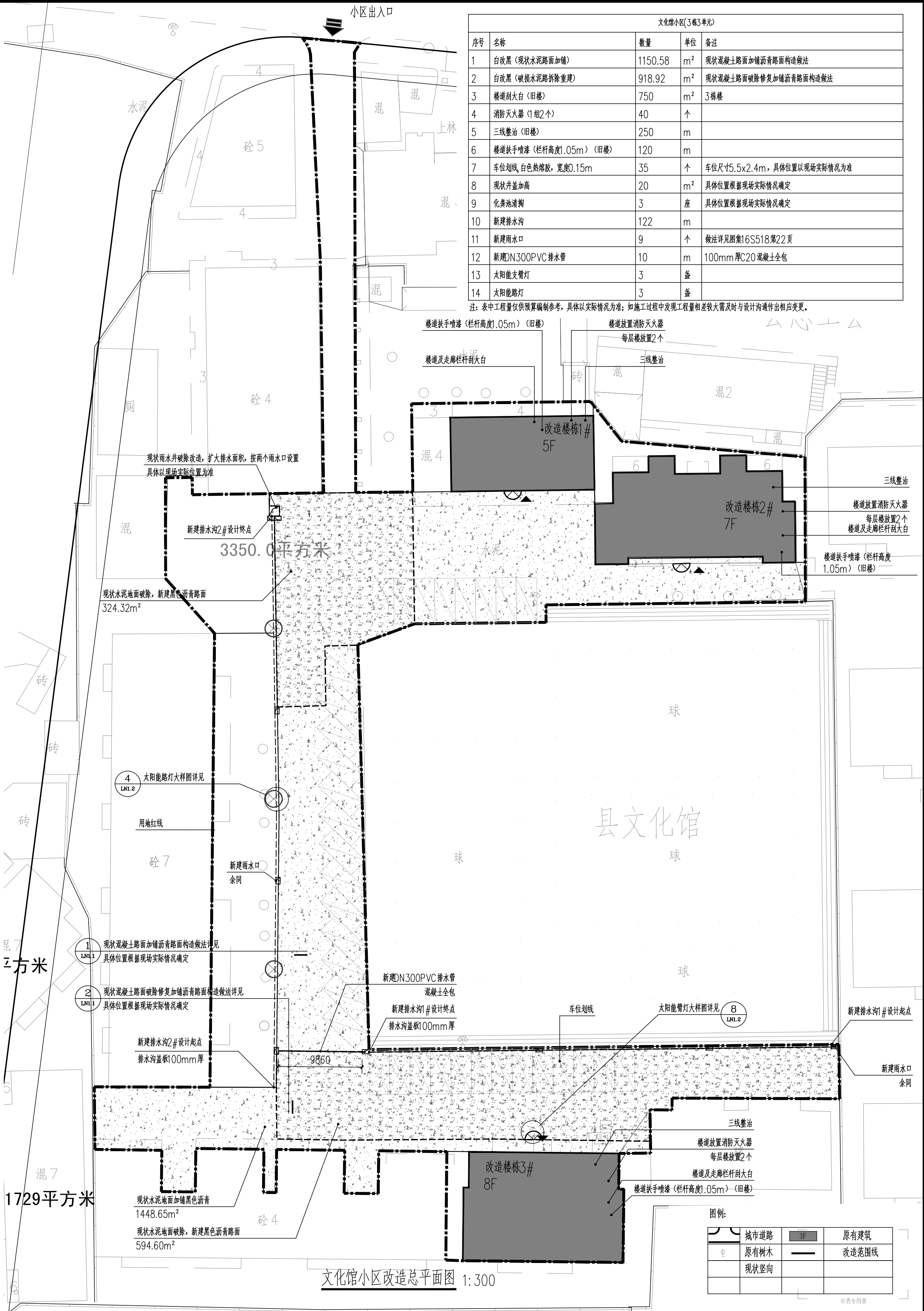
版本 1 图号 LZ3.1





文化馆小区(3栋3单元)				
序号	名称	数量	单位	备注
1	白改黑(现状水泥路面加铺)	1150.58	m ²	现状混凝土路面加铺沥青路面构造做法
2	白改黑(破损水泥路拆除重建)	918.92	m ²	现状混凝土路面破除修复加铺沥青路面构造做法
3	楼道刮大白(旧楼)	750	m ²	3栋楼
4	消防灭火器(1组2个)	40	个	
5	三线整治(旧楼)	250	m	
6	楼道扶手喷漆(栏杆高度1.05m)(旧楼)	120	m	
7	车位划线,白色热熔胶,宽度0.15m	35	个	车位尺寸5.5x2.4m,具体位置以现场实际情况为准
8	现状井盖加高	20	m ²	具体位置根据现场实际情况确定
9	化粪池清掏	3	座	具体位置根据现场实际情况确定
10	新建排水沟	122	m	
11	新建雨水口	9	个	做法详见图集16S518第22页
12	新建DN300PVC排水管	10	m	100mm厚C20混凝土全包
13	太阳能支臂灯	3	盏	
14	太阳能路灯	3	盏	

注:表中工程量仅供预算编制参考,具体以实际情况为准;如施工过程中发现工程量相差较大需及时与设计沟通作出相应变更。



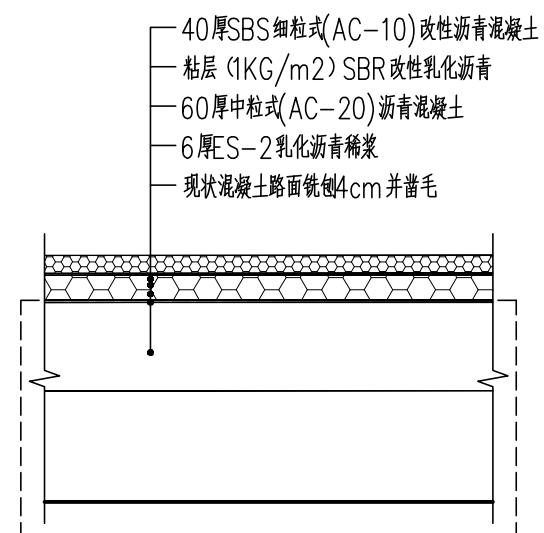
文化馆小区改造总平面图 1:300

图例:			
	城市道路		原有建筑
	原有树木		改造范围线
	现状竖向		

审查专用章

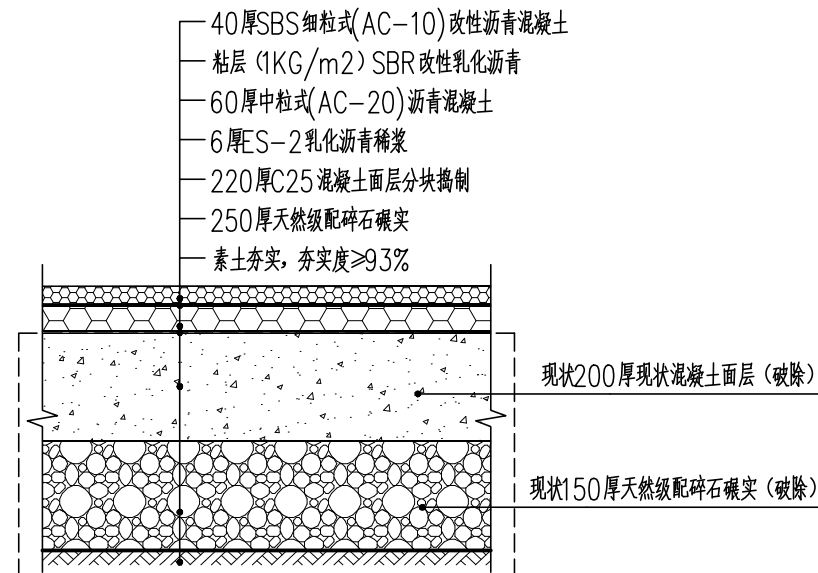
版 本	1	图号	L25.1
	日 期	2025.09	
	专 业	园林	
	设计阶段	施工图	
项目编号: xxx			
建设单位: 上林县住房和城乡建设局			
工程名称: 上林县2025年城镇老旧小区改造项目			
图名: 文化馆小区改造总平面图			
制 图: 邱智荣			
设 计: 邱智荣			
校 对: 陈健升			
审 核: 黄春			
审 定: 黄春			
工 程 负 责 人: 黄春			
方 案 设 计: 邓晓峰			
电 话: 0771-5801700 传 真: 0771-5825812			
地 址: 广西南宁市良庆区金象大道17号			
广 西 汉 和 建 筑 设 计 有 限 公 司 HANG HAN HE ARCHITECTURE DESIGN LIMITED HANG HAN HE ARCHITECTURE DESIGN LIMITED 设计资质: 建筑工程设计乙级 风景园林专项设计乙级 证书编号: A143002296, A245002293			

会 签	建 筑	
	结 构	
	给 排 水	
	暖 通	
电 气		
声明:		1、本图未加盖图章无效。 2、本作品属益阳广西汉和建筑设计有限公司,所有信息,专供技术应子保密,未经本院书面许可,不得修改、复制、提供或传播给任何第三方。 3、本图须经设计中心等部门同意后,方可施工,否则及施工准备使用。
勘察设计专用章		注册执业章



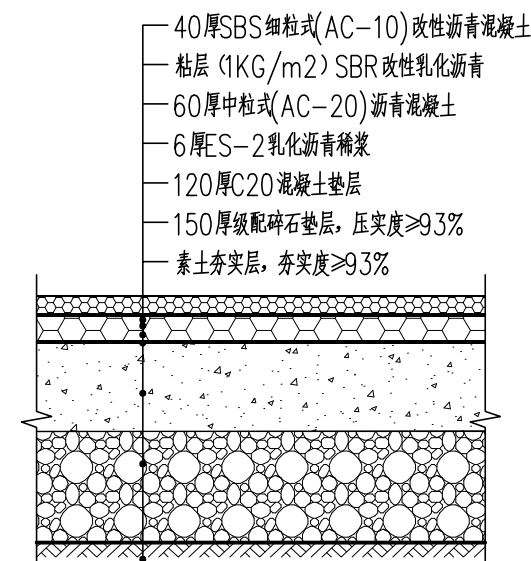
① 现状混凝土路面加铺沥青路面构造做法 1:20

说明: 1、用于路面基础较好路段, 在原混凝土面层上加铺沥青路面
2、竖向标高根据现场实际情况确定, 保证沥青完成面低于相邻出入口, 利于排水为重。

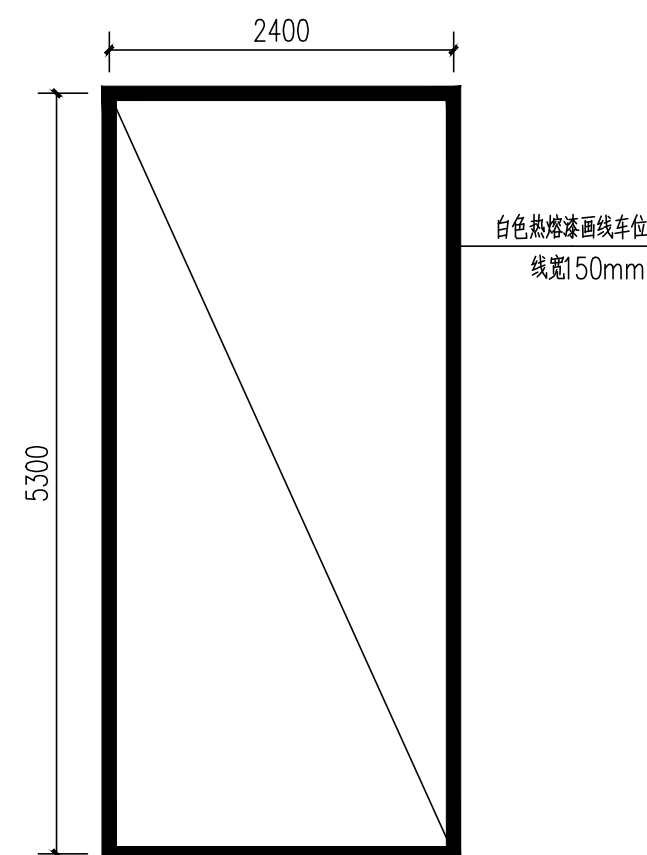


② 现状混凝土路面破除修复加铺沥青路面构造做法 1:20

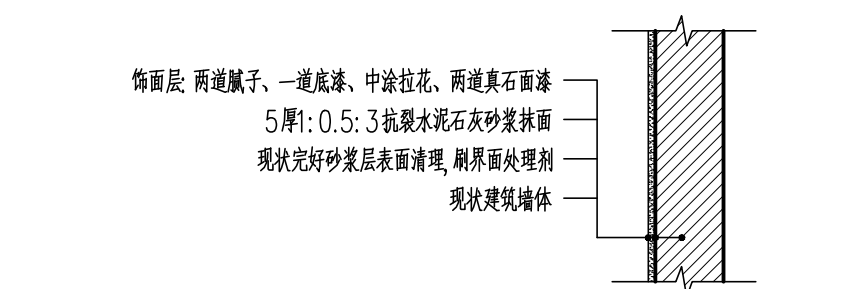
说明: 1、用于路面基础破损情况较为严重路段, 破除原有基础新建道路基础, 加铺沥青路面。工程量根据现场破损情况定
2、竖向标高根据现场实际情况确定, 保证沥青完成面低于相邻出入口, 利于排水为重。



③ 新建沥青路面 1:20

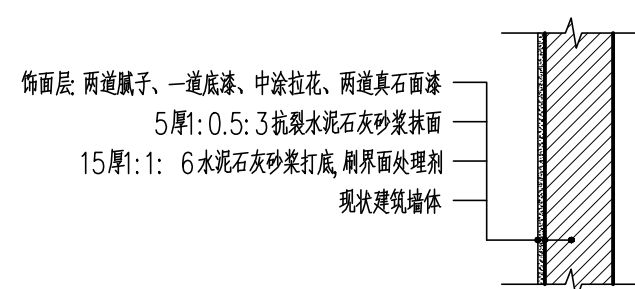


⑥ 画线机动车位 1:50



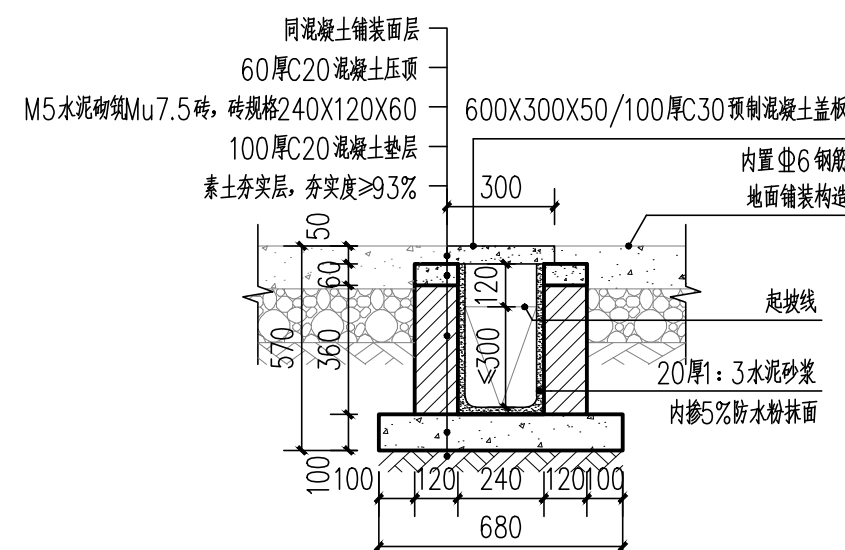
④ 现状围墙粉刷大样图— 1:20

说明：适用于现状完好墙面处。



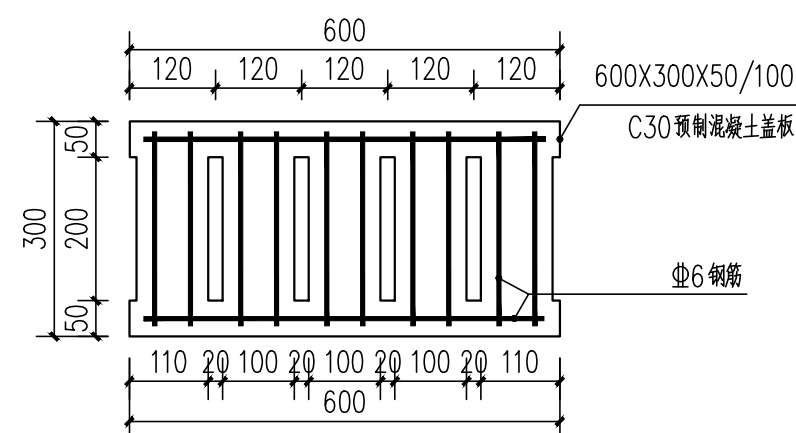
⑤ 现状围墙粉刷大样图二 1:20

说明：适用于现状砖砌毛坯围墙。



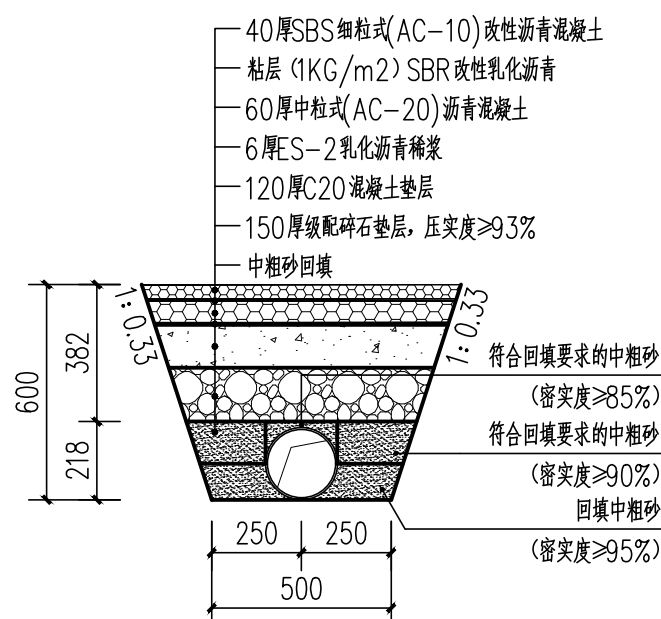
⑦ 新建排水沟构造大样 1:20

注:人行采用50mm厚盖板,车行采用100mm盖板



⑧ 预制混凝土盖板大样 1:10

注:人行采用50mm厚盖板,车行采用100mm盖板



⑨ 管槽开挖回填大样图 1:20

会签		
建筑		
结构		
给排水		
暖通		
电气		

声明:

- 1、本图未加盖图章无效。
- 2、本作品权益属广西汉和建筑规划设计有限公司。所含信息、专有技术应予保密。未经本学院面许可,不得修改、复制、提供或泄漏给任何第三方。
- 3、本图须经过图审中心等部门同意后方可施工,否则仅供施工准备使用。

注册执业章

勘察设计专用章



广西汉和建筑规划设计有限公司
HANHE ARCHITECTURAL DESIGN & URBAN PLANNING CO., LTD. GX
设计资质: 建筑工程甲级, 风景园林专项设计乙级
证书编号: A145002296, A245002293
地 址: 广西南宁市良庆区盘歌路4号
碧园大厦8座17楼
电话: 0771-5501700 传真: 0771-5525312

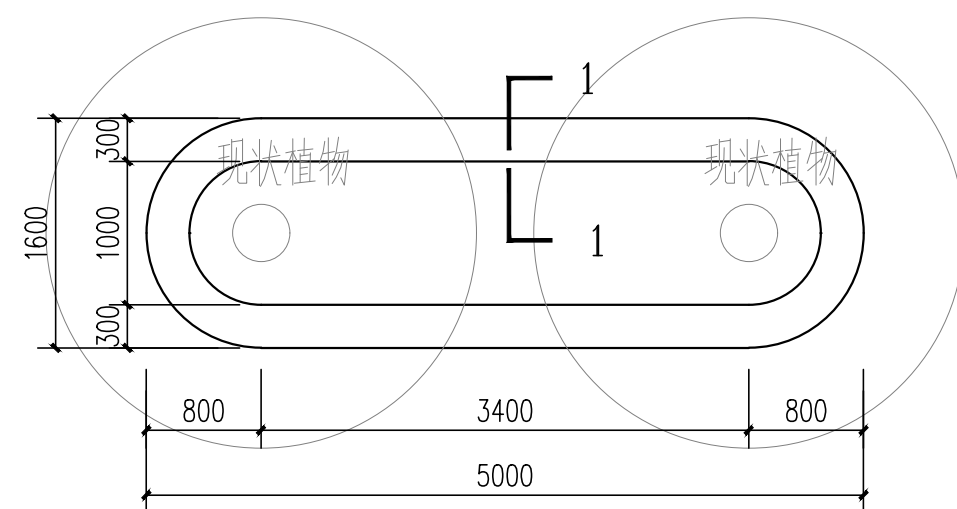
方案设计		
工 程 负 责 人	邓晓峰	邓晓峰
	黄 春	黄春
审 定		
审 核	黄 春	黄春
专 业 负 责 人	陈健珩	陈健珩
校 对	陈健珩	陈健珩
设 计	邱智荣	邱智荣
制 图	邱智荣	邱智荣

工程名称	上林县2025年城镇老旧小区改造项目
------	--------------------

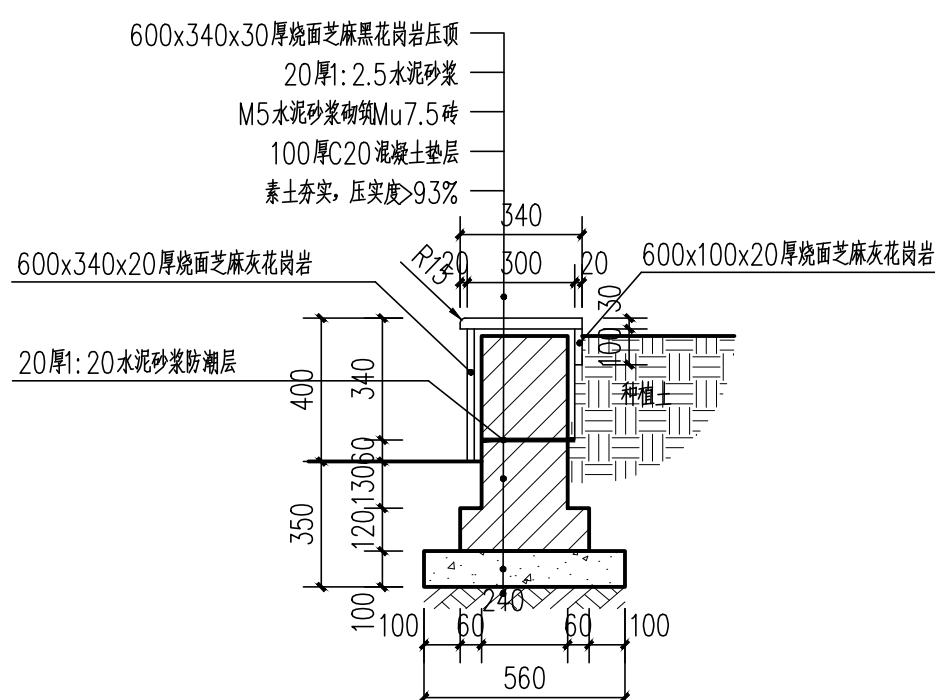
建设单位
上林县住房和城乡建设局

图名
现状混凝土路面加铺沥青路面构造做法
新建排水沟大样 球场加铺硅PU面层大样
墙面粉刷构造做法 太阳能路灯
管槽开挖回填 花池破除大样

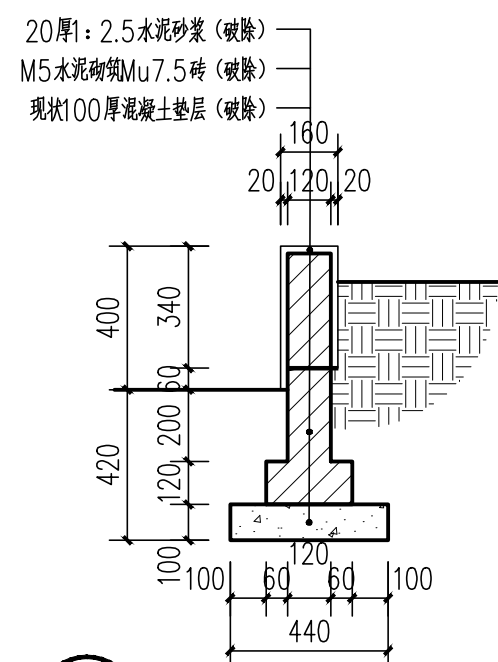
项目编号		XXX	
设计阶段		施工图	
专 业		园林	
日 期		2025.09	
版本	1	图号 LN1.1	



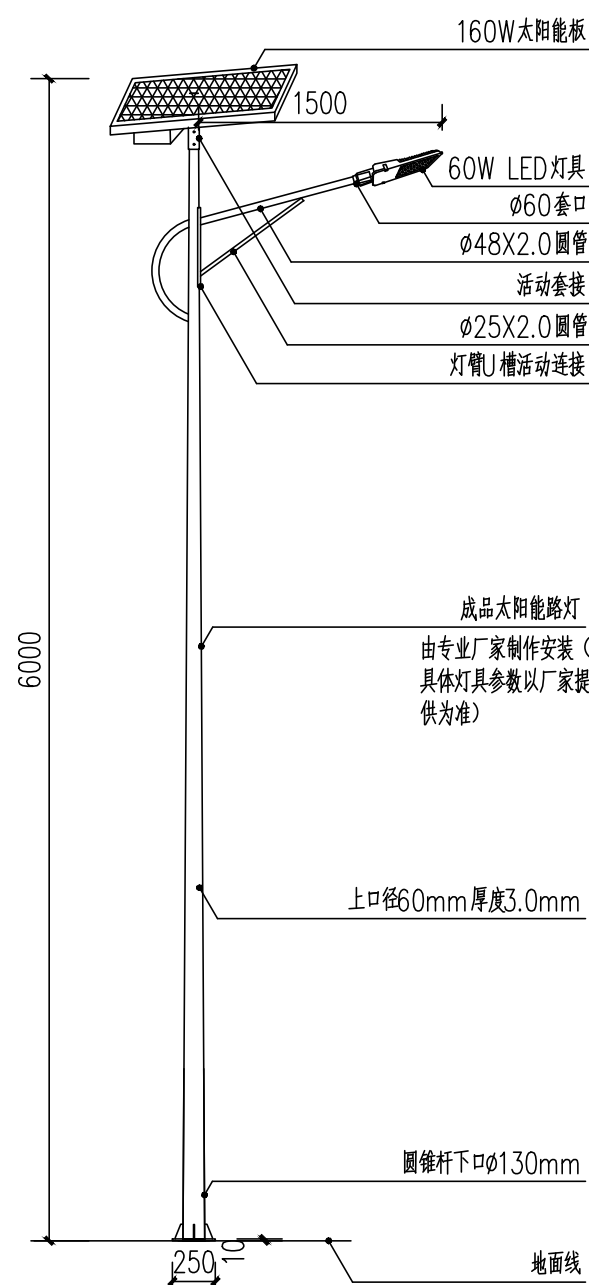
① 新建花池平面图 1:50



② 新建花池1-1剖面图 1:20

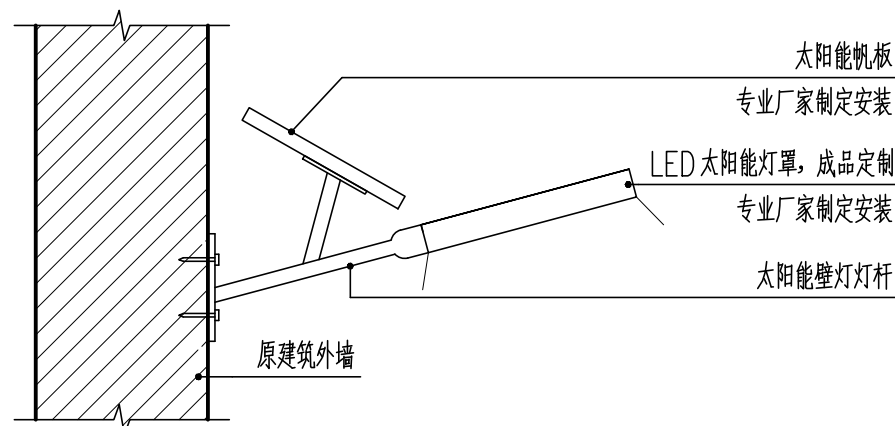


③ 花池破除大样图 1:20

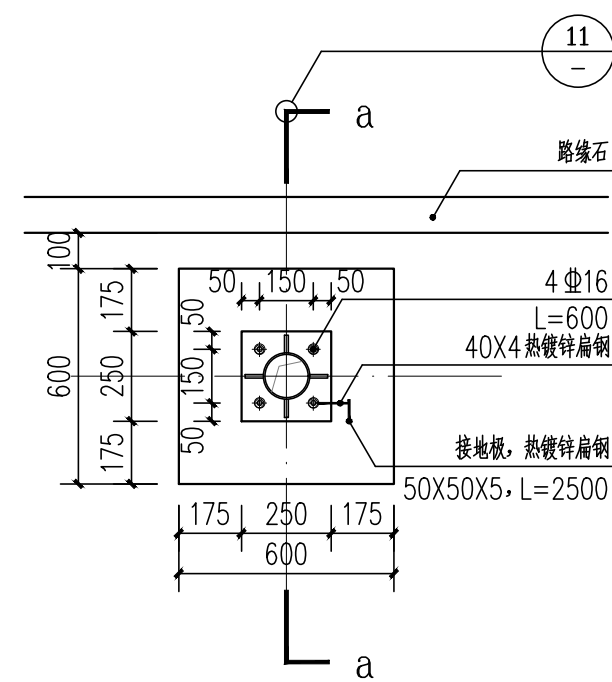


④ 太阳能路灯大样图 1:50

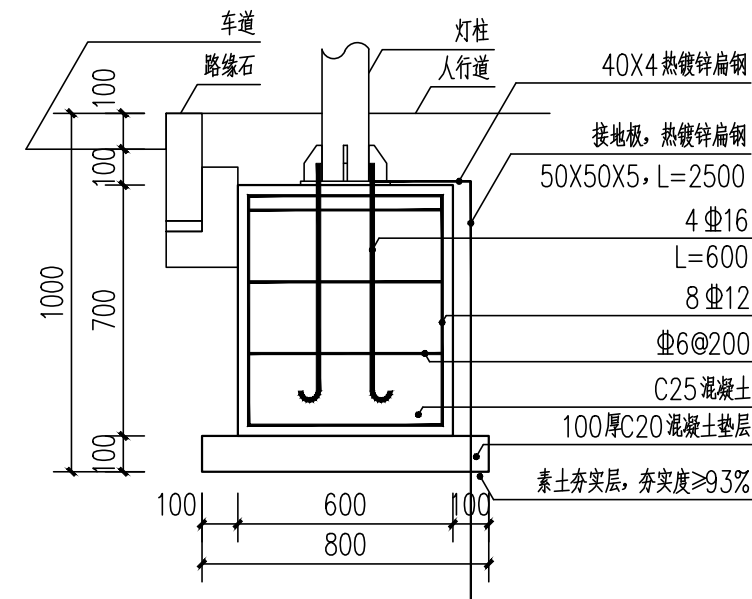
序号	名 称	型号规格(mm)	单位	数量	备 注
1	太阳能板	360X400X15	个	1	
2	光源功率	60W	套	1	



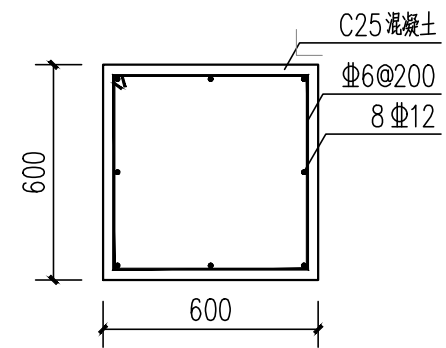
⑧ 太阳能支臂灯安装示意 1:10



⑤ 灯柱基础平面图 1:20



⑦ 灯柱基础a-a剖面图 1:20



⑥ 灯柱基础平剖面图 1:20

会签		
建筑		
结构		
给排水		
暖通		
电气		

声明:

- 1、本图未加盖图章无效。
- 2、本作品著作权属广西汉和建筑规划设计有限公司。所含信息、专有技术应予保密。未经本法院书面许可,不得修改、复制、提供或泄漏给任何第三方。
- 3、本图须经过图审中心等部门同意后方可施工,否则仅供施工准备使用。

注册执业章

勘察设计专用章



广西汉和建筑规划设计有限公司
HANHE ARCHITECTURAL DESIGN & URBAN PLANNING CO., LTD. GX
设计资质: 建筑工程甲级, 风景园林专项设计乙级
证书编号: A1450002296, A245002293
地 址: 广西南宁市良庆区盘歌路4号
碧园大厦B座17楼
电话: 0771-5501700 传真: 0771-5525312

方案设计		
工程负责人	邓晓峰 黄 春	邓晓峰 黄春
审 定		
审 核	黄 春	黄春
专 业 负 责 人	陈婕妍	陈婕妍
校 对	陈婕妍	陈婕妍
设 计	邱智荣	邱智荣
制 图	邱智荣	邱智荣

工程名称	上林县2025年城镇老旧小区改造项目
------	--------------------

建设单位
上林县住房和城乡建设局

图名	太阳能路灯大样图
	新建花池大样图
	花池破除大样图

项目编号		xxx
设计阶段		施工图
专 业		园林
日 期		2025.09
版本	1	图号 LN1.2