

广西壮族自治区政府采购
货物类招标文件范本（2021年版）

招 标 文 件

项目名称：广西水牛研究所上思县国际合作水牛繁育研究基地奶水
牛养殖设备采购

项目编号： GXZC2024-G1-003589-XGZX

采 购 人：广西壮族自治区水牛研究所

采购代理机构：广西建设工程项目管理中心有限责任公司

2024年4月30日

目 录

第一章 招标公告	3
第二章 采购需求	8
第三章 投标人须知	41
第四章 评标方法及评标标准	85
第五章 拟签订的合同文本	93
第六章 投标文件格式	101

第一章 招标公告

项目概况：广西水牛研究所上思县国际合作水牛繁育研究基地奶水牛养殖设备采购招标项目的潜在投标人应在广西政府采购云平台（<https://www.gcy.zfcg.gxzf.gov.cn/>）获取（下载）获取招标文件，并于 2024 年 6 月 25 日 09 时 30 分（北京时间）前递交投标文件。

一、项目基本情况

项目编号：GXZC2024-G1-003589-XGZX（政府采购计划号：广西政采[2024]5498 号 001-003-004-005）

项目名称：广西水牛研究所上思县国际合作水牛繁育研究基地奶水牛养殖设备采购

预算金额：分标 1：267.7 万元；分标 2：271.77 万元；分标 3：108.7413 万元；分标 4：200 万元；

最高限价：同预算金额。

采购需求：

分标 1：

序号	标的的名称及数量	简要技术需求
1	青贮秸秆切碎机 2 套、拖拉机 1 台、发电机组 1 套、保定架 10 套、益生菌电动喷洒车 2 套、兽医诊疗车 2 辆、抓草机 1：1 辆、抓草机 2：1 辆、犊牛用奶运输车 2 辆、轮式装载机 2 辆、牧草运输车 2 辆、清粪车 1 辆、饲料粉碎搅拌组合机 1 套、智能超声波雾化人员通道消毒系统 2 套、全自动车辆消毒设备 1 套、敞开式观光车 1 台	青贮秸秆切碎机出料方式：前置平喷+8 米皮带输送机。送料槽检修门，配备弹性门铰链，并配备电路保护功能门一弹开电机会被强制停止运转，功能指示板上的黄色故障灯亮起，能快速明确哪里出故障）、拖拉机耕深控制方式：位调节，强压入土，可选装位控制，浮动控制力控制及力位综合控制、发电机组发动机结构：直列 6 缸，中冷增压；发动机冷却方式：满足环境温度 40℃水箱散热器，皮带驱动冷却风扇，带风扇安全护罩、保定架采用现场定制、益生菌电动喷洒车 2 套、兽医诊疗车、抓草机 1：最大卸载高度：3800mm；额定转速：2200r/min、抓草机 2：最大卸载高度：3800mm、犊牛用奶运输车 1.5kw 一体变挡后桥核磁动力、轮式装载机变速箱形式：行星式动力换挡、牧草运输车变速箱形式：行星式动力换挡、清粪车翻斗式液压拉紧防漏水、饲料粉碎搅拌组合机螺旋提升机：2 米 165 型螺旋提升机；4 米螺旋提升机、智能超声波雾化人员通道消毒系统、全自动车辆消毒设备、敞开式观光车后桥及悬挂：整体式后桥+高强度钢板弹簧+筒式液压减震等，如需进一步了解详细内容，详见采购文件。

交货（实施）时间：由采购人根据工程进度指定，接到采购人通知 30 日内材料进场，具备安装条件后，60 日内通过验收并交付使用。（地点：由采购人指定地点（广西区内））

本项目不接受联合体投标。

分标 2：

序号	标的的名称及数量	简要技术需求
----	----------	--------

1	智能清粪刮板 5 套、搅拌机 2 套、长轴回冲泵 2 台、长轴输送泵 1 台、超声液位仪 1 个、电动升降格栅机 1 个、控制箱 1 套、安装辅材 1 套、固液分离机 2 台、搅拌机 2 台、上料提升泵 2 台、超声液位仪 1 台、控制箱 1 套、安装辅材 1 套、长轴搅拌输送机 1 台、超声液位仪 1 台、控制箱 1 套、安装辅材 1 套、电动推料车 2 辆、立式固定式饲料制备机 2 台、立式牵引式饲料制备机 1 台、皮带式输送机 2 条、撒料车 2 台	智能清粪刮板全场采用智能清粪刮板清理牛粪，刮板自动化控制可设置与粪沟回冲泵进行联动，刮板清粪至粪沟通过自动控制给粪沟回冲泵信号，根据信号和时间粪沟回冲泵在刮板清粪完后进行回冲，高效的工作效率，节省人工费用标准化操作。收集系统主要收集处理牛舍，奶厅待挤区粪尿，牛舍的内部的粪尿全部采用链条机械刮板清粪，每天计划多次清粪模式，由中转回冲池输送至粪污车间的接集粪池进行干湿分离车间进行处理等，如需进一步了解详细内容，详见采购文件。
---	--	--

交货（实施）时间：由采购人根据工程进度指定，接到采购人通知 30 日内材料进场，具备安装条件后，60 日内通过验收并交付使用。（地点：由采购人指定地点（广西区内））

本项目不接受联合体投标。

分标 3:

序号	标的的名称及数量	简要技术需求
1	技术实验室及农机维修间设备 1 批： 多功能乳品分析仪 1 套、恒温水浴锅 2 台、数码显微镜 2 台、冰箱 2 台、冰柜 2 台、台式鼓风干燥箱 2 台、消毒柜 2 台、兽用 B 超 1 台、兽用 B 超 1 台、超声波清洗器 1 台、手持式便携水分检测仪 1 台、不锈钢操作台 6 张、药品器械柜 10 个、危化品储存柜 2 个、药品仓库货架 12 个、直流手提电焊机 1 台、不锈钢焊机 1 台、氩弧焊机 1 台、切割机 1 台、角磨机 1 台、葫芦吊 1 个、套装扳手 1 套、热熔机 1 台、冲击钻 1 台、3 米加厚铝合金人字梯 1 把、6 米加厚铝合金人字梯 1 把、万能表 1 台、打气机 1 台、铁砧 1 台、台钳 1 台、轻型多用车床 1 台、千斤顶 4 个、叉车 1 台、二轮电动车 2 台、牛床垫料抛撒车 1 台、高压洗车机 1 台、巴氏杀菌机 50L: 1 台、巴氏杀菌机 200L: 1 台、智能电动牛体刷 800mm: 30 套	技术实验室及农机维修间设备 1 批： 多功能乳品分析仪、恒温水浴锅、数码显微镜、冰箱、冰柜、台式鼓风干燥箱、消毒柜、兽用 B 超、兽用 B 超、超声波清洗器、手持式便携水分检测仪、不锈钢操作台、药品器械柜、危化品储存柜、药品仓库货架、直流手提电焊机、不锈钢焊机、氩弧焊机、切割机、角磨机、葫芦吊、套装扳手、热熔机、冲击钻、3 米加厚铝合金人字梯、6 米加厚铝合金人字梯、万能表、打气机、铁砧、台钳、轻型多用车床、千斤顶、叉车、二轮电动车、牛床垫料抛撒车、高压洗车机、巴氏杀菌机 50L、巴氏杀菌机 200L、智能电动牛体刷 800mm，如需进一步了解详细内容，详见采购文件。

交货（实施）时间：由采购人根据工程进度指定，接到采购人通知 30 日内材料进场，具备安装条件后，60 日内通过验收并交付使用。（地点：由采购人指定地点（广西区内））

本项目不接受联合体投标。

分标 4:

序号	标的的名称及数量	简要技术需求
----	----------	--------

1	实验用采食槽 32 套	实验用采食槽料槽容量约：320 升（80kg），料槽数量：32 个、成年牛标准料槽尺寸：1160mm×830mm×1290mm、装料次数：3 次/每日，每次装料量 27kg、料槽材质：整体为优质玻璃钢材料。制造工艺：脱模式一次成型，壁厚>4mm、强度高，底部圆弧形棱角，表面平整光滑，颜色为海蓝色、配置称重计量显示数码管，每个料槽 1 个等，如需进一步了解详细内容，详见采购文件。
---	-------------	--

交货（实施）时间：由采购人根据工程进度指定，接到采购人通知 30 日内材料进场，具备安装条件后，60 日内通过验收并交付使用。（地点：由采购人指定地点（广西区内））

本项目不接受联合体投标。

二、申请人的资格要求：

1. 满足《中华人民共和国政府采购法》第二十二条规定；
2. 落实政府采购政策需满足的资格要求：分标 1、3 非面向中小企业，分标 2、4 专门面向中小微企业。
3. 本项目的特定资格要求：无

三、获取招标文件

时间：2024 年 5 月 31 日至 2024 年 6 月 6 日（提供期限自本公告发布之日起不得少于 5 个工作日）。

地点：供应商登录广西政府采购云平台（<http://www.zcygov.cn>）

方式：网上下载。供应商登录广西政府采购云平台（<http://www.zcygov.cn>）在线获取招标文件。

售价：0 元

四、提交投标文件截止时间、开标时间和地点

提交投标文件截止时间：2024 年 6 月 25 日 09 时 30 分（北京时间）

投标地点（网址）：本项目为全流程电子化项目，没有现场递交投标文件及现场开标环节，通过“广西政府采购云平台”（<http://www.zcygov.cn>）实行在线电子投标，供应商应先安装“广西政府采购云平台新版客户端”（请自行前往“广西政府采购云平台”进行下载），并按照本项目招标文件和“广西政府采购云平台”的要求使用 CA 认证编制、加密投标文件后在投标截止时间前上传至“广西政府采购云平台”，供应商在“广西政府采购云平台”提交电子版投标文件时，请填写参加远程开标活动经办人联系方式。

开标时间：2024 年 6 月 25 日 09 时 30 分（北京时间）

开标地点：供应商登录“广西政府采购云平台”电子开标大厅开标。

五、公告期限

自本公告发布之日起 5 个工作日。

六、其他补充事宜

1. 网上查询地址：广西壮族自治区政府采购网、中国政府采购网、全国公共资源交易平台（广西壮族自治区）。

2. 本项目需要落实的政府采购政策：（1）政府采购促进中小企业发展。（2）政府采购支持采用本国产品的政策。（3）强制采购节能产品；优先采购节能产品、环境标志产品。（4）政府采购促进残疾人就业政

策。（5）政府采购支持监狱企业发展。

3.各供应商可就本招标项目的所有分标进行投标，并允许中标其一个/多个/所有分标（由采购人事先确定）。

4. 注意事项：

（1）未进行网上注册并办理数字证书（CA 认证）的供应商将无法参与本项目政府采购活动，潜在供应商应当在投标截止时间前，完成广西政府采购云平台上的 CA 数字证书办理及投标文件的提交。完成 CA 数字证书办理预计 7 日左右，建议各供应商抓紧时间办理。

（2）为确保网上操作合法、有效和安全，请供应商确保在电子投标过程中能够对相关数据电文进行加密和使用电子签章，妥善保管 CA 数字证书并使用有效的 CA 数字证书参与整个招标活动。

（3）若对项目采购电子交易系统操作有疑问，可登录“广西政府采购云平台”

（<https://www.zcygov.cn/>），点击右侧咨询小采获取取小蜜智能服务管家帮助或点击右侧帮助文档查看供应商指南或拨打广西政府采购云平台服务热线 400-881-7190 获取热线服务帮助。

（4）CA 证书申请方式及操作指南下载地址（现场申请方式见网址：<http://www.ccgp-guangxi.gov.cn/OfficeService/DownloadArea/8354055.html?utm=a0003.39a112b4.cmp001.d0002.f0464b20ff2a11eb873141bf9e381949>（广西政府采购网）/网上申请方式见网址：http://www.ccgp-guangxi.gov.cn/OfficeService/DownloadArea/4759578.html?utm=sites_group_front.710c91b2.0.0.f61ec33048e311ec8f35a7526728b6a4（广西政府采购网）-广西政府采购云平台 CA 证书办理操作指南）

5. 交易服务单位：广西壮族自治区公共资源交易中心

6. 监督单位：广西壮族自治区财政厅

七、对本次招标提出询问，请按以下方式联系。

1. 采购人信息

名称：广西壮族自治区水牛研究所

地址：南宁市兴宁区邕武路 24-1 号

联系方式：0771-3331153

2. 采购代理机构信息

名称：广西建设工程项目管理中心有限责任公司

地址：广西南宁市建政路 10 号服务综合楼

联系方式：0771-2025064

3. 项目联系方式

项目联系人：梁工

电话：0771-2025064

广西建设工程项目管理中心有限责任公司

2024年5月30日

第二章 采购需求

一、说明：

1. 为落实政府采购政策需满足的要求：非面向中小企业，本项目不适用政府采购促进中小企业、监狱企业发展、促进残疾人就业、节能环保、信息安全产品等有关政策，具体详见招标文件。

2. 标注“▲”的条款或要求系指实质性条款或实质性要求，必须满足，如存在负偏离将导致投标被否决。

3. 标注“★”的条款或要求系重要条款，存在负偏离不会导致投标被否决。未标注“▲”及“★”的系一般指标。

4. 投标人应根据自身实际情况如实响应招标文件，不得仅将招标文件内容简单复制粘贴作为投标响应，还应当提供相关证明材料，**否则将作无效响应处理**（定制采购不适用本条款）。对于重要技术条款或技术参数应当在投标文件中提供技术支持资料，技术支持资料以招标文件中规定的形式为准，**否则将视为无效技术支持资料**。

二、技术要求：

1. 需实现的功能、目标及应用场景

满足招标文件要求，验收达到合格标准。

2. 是否接受进口产品：分标 1、分标 2、分标 4 设备均接受国产产品投标，分标 3：多功能乳品分析仪只接受进口产品投标，该分标其他设备均接受国产产品投标。

注：（1）以上所述不接受进口产品的，供应商不得选用进口产品参与投标，否则投标按无效投标处理；列明接受进口产品的分项，供应商可以选用进口产品参与投标，也可以选用国产产品参与投标。

（2）如本项目接受进口产品，供应商选择提供进口产品，则提供的必须为全套合格原装进口产品，报价中应包括关税等所有进口环节费用并由中标人办理进口相关手续，供应商报价中应自行考虑海关关税政策变化带来的风险，采购人不承担该政策变化所造成的费用增加。

（3）进口产品是指通过中国海关报关验放进入中国境内且产自关境外的产品。

（4）其余内容以《政府采购进口产品管理办法》（财库〔2007〕119 号）和《关于政府采购进口产品管理有关问题的通知财办库》（财库〔2008〕248 号）的相关规定为准。

3. 需执行的国家相关标准、行业标准、地方标准或者其他标准、规范：详见技术指标要求

4. 一般说明

（1）本章中如提及品牌型号，仅起参考作用。供应商可选用其他品牌型号替代，但这些替代的品牌型号要实质上参照或相当于或优于参考品牌型号及其技术参数性能（配置）要求。

(2) 如要求提供检测报告的, 检测报告或认证报告内容中若涉及外文说明, 必须同时提供对应中文翻译说明, 评审依据以中文翻译内容为准, 外文说明仅供参考; 产品检测报告应为报告正面、背面和附件标注的全部具体内容; 产品检验报告的内容应该能够被阅读、识别和判断。

5. **采购预算:** 分标 1: 267.7 万元; 分标 2: 271.77 万元; 分标 3: 108.7413 万元; 分标 4:153.61 万元; 分标 5: 200 万元;

6. **各分标的核心产品为:** 分标 1: 青贮秸秆切碎机、轮式装载机; 分标 2: 立式固定式饲料制备机、立式牵引式饲料制备机、撒料车; 分标 3: 多功能乳品分析仪; 分标 4: 实验用采食槽

7. **采购内容:** 详见招标公告

8. **主要技术参数及商务要求**

分标 1:

预算金额: 267.7 万元;

序号	标的的名称	数量及单位	所属行业	技术要求
1	青贮秸秆切碎机	2 套	工业	 <p>本图片仅供参考, 不作为参数要求。</p> <p>设备技术参数要求如下: 青贮秸秆切碎机 2 台</p> <ol style="list-style-type: none"> 1. 生产率: 30-40t/h 2. 切碎机转速: 750r/min 3. 外形尺寸: 6800mm×2200mm×2600mm (长×宽×高) 4. 整机重量: 约 9t 5. 功率: 81Kw 6. 动刀数量: 8 片 7. 定刀数量: 3 片 8. 切碎长度: 20mm 9. 移动方式: 两个轮胎慢速牵引 (场地内移动), 10. 喂料方式: 全自动进料仓容量: 5 立方 (6mm 厚锰板), 11. 出料方式: 前置平喷+8 米皮带输送机。送料槽检修门, 配备弹性门铰链, 并配备电路保护功能 (门一弹开电机会被强制停

				<p>止运转，功能指示板上的黄色故障灯亮起，能快速明确那里出故障）；</p> <p>12. 草辊数量：6 根草辊，确保夹料吞料畅通无阻。齿轮+万向传动轴连接草辊，取代传统的链条传动。</p> <p>13. 配电控制系统：全自动/半自动/全手动。带有缺相保护，过流保护。</p>
2	拖拉机	1 台	工业	 <p>本图片仅供参考，不作为参数要求。 设备技术参数要求如下：</p> <p>▲1. 外形尺寸（mm）：4350×2150×3030（至消声器顶端） 最大配重质量前/后（kg）：400/300</p> <p>2. 型式：四缸、直列、高压共轨、增压中冷</p> <p>3. 标定功率（kW）：73.5；额定转速（r/min） 2200</p> <p>4. 变速箱挡数前进/倒退： 12F/12R</p> <p>5. 速度范围前进： 2.27-37.02(km/h)</p> <p>6. 倒退： 2.28-37.32(km/h)</p> <p>▲7. 轮胎规格： 前轮： 13.6-24 12.4-26 后轮： 16.9-34 13.6-38</p> <p>8. 前轮轮距（可调）（mm）：1665-1800</p> <p>9. 后轮轮距（可调）（mm）：1650-2150</p> <p>10. 最小离地间隙（mm）：420（前桥下端）动力输出轴型式：后置，独立</p> <p>11. 动力输出轴转速：（r/min）：540/720</p> <p>12. 动力输出轴功率（kW）： 62.5</p> <p>13. 耕深控制方式：位调节， 强压入土， 可选装位控制， 浮动控制力控制及力位综合控制</p>
3	发电机组	1 套	工业	<p>技术参数：</p> <p>1、机组</p> <p>1.1 机组功率（kW）300；</p> <p>1.2 机组容量：（KVA）375；</p> <p>▲1.3 机组尺寸（mm）：2900×1100×1600；</p> <p>1.4 机组重量（kg）：约 2500；</p> <p>2、柴油机</p> <p>2.1 发动机功率（kW）：309；</p> <p>2.2 发动机结构：直列 6 缸，中冷增压；</p> <p>2.3 发动机冷却方式：满足环境温度 40℃水箱散热器，皮带驱动冷却风扇，带风扇安全护罩；</p> <p>2.4 调速系统：自动调速；启动方式：24V 直流电启动，并配有硅整流充电发电机；</p> <p>2.5 发动机过滤系统：干式空气过滤器、柴油过滤器、机油过滤器；</p> <p>2.6 燃油消耗率（g/kW.h）：195；</p>

				<p>2.7 机油消耗率 (g/kW.h) : ≤ 0.9;</p> <p>2.8 压缩比: 17.5:1; 135</p> <p>2.9 缸径×行程: 123×145;</p> <p>2.10 额定转速: 1500(r/min);</p> <p>3、发电机</p> <p>3.1 输出电流: 540A; 额定电压/频率/功率因素: 400V/230V, 50Hz, 0.8 滞后, 三相四线;</p> <p>3.2 励磁方式: 相覆励;</p> <p>3.3 稳态频率变化率: 0~5%可设定;</p> <p>3.4 空载电压调整范围: $\geq 95\% \sim 105\%$;</p> <p>3.5 稳态电压调整率: 优于$\pm 1\%$;</p> <p>3.6 绝缘等级/防护等级: F 级/IP21</p> <p>3.7 控制系统: 自启动控制</p>
4	保定架	10 套	工业	现场制作, 材质:3.0 厚国标热镀, 管径 30。样式, 详细要求按据现场情况直接定制。
5	益生菌电动喷洒车	2 套	工业	 <p>本图片仅供参考, 不作为参数要求。</p> <p>设备技术参数要求如下:</p> <ol style="list-style-type: none"> 定制车, 车身(长宽高): 3700×1200×1950 续航里程: 25km 最高车速: 30km/h 最小转弯半径: 3m 额定装卸质量: 约 1500kg 整车质量: 330kg 最大爬坡度: 15 度 充电时间: 6—8 小时(放电率 80%) 动力: 纯电动 轮胎: 450/12(550/12 选配)(前后) 罐体长宽高: 1500×900×750 车架: 整体焊接车架 电机功率: 1200W 功能: 雾炮+高炮+花洒+洗地+水枪五合一 水箱容量: 1.5 方 制动器形式: 鼓刹 电池: 普通 48 伏 45 安电池(选配联保电池)

6	兽医诊疗车	2 辆	工业	 <p>本图片仅供参考，不作为参数要求。</p> <ol style="list-style-type: none"> 1. 外形尺寸：4000×1650×2000mm 2. 额定载人：5 人 3. 最高车速：30km/h 4. 最小转弯半径：6m 5. 最大爬坡度：15% 6. 制动距离：≤5m 7. 续航里程：80km；轴距：2880mm 8. 最小离地间隙：200mm； 9. 轮距：1500/1550mm； 10. 整车整备质量：950kg； 11. 额定载重：约 1050kg； 12. 蓄电池：6 块大容量胶体免维护电池； 13. 充电机：电脑控制智能化防水车载充电机； 14. 控制器：72V—全智能电控； 15. 电机：4KW 交流电机； 16. 动力传动系统：无级变速系统； 17. 转向系统：齿轮齿条式方向机； 18. 前桥及悬挂：独立悬挂； 19. 后桥及悬挂：整体式后桥+高强度钢板弹簧+筒式液压减震； 20. 制动系统：液压制动器、双回路液压制动、驻车制动装置； 21. 轮胎：真空子午胎； 22. 油漆：汽车金属专用漆； 23. 车架：增强微型汽车车架，高强度方钢焊接，优化防锈烤漆处理； 24. 车身：高强度，耐腐蚀，金属一体式铁壳汽车工艺覆盖车身； 25. 灯光及信号：组合前灯、转向灯、组合后尾灯、制动灯、电喇叭； 26. 前挡玻璃：汽车专用钢化双层夹胶钢化玻璃； 27. 门窗：一体式冲压双层车门，升降玻璃（前门电动后门手摇）；
---	-------	-----	----	--

				<p>28. 座椅：高级仿真皮革座椅（耐磨防水）；</p> <p>29. 仪表：仪表显示（含电压、电流、车速、里程、灯光、前后换向等信号）；</p> <p>30. 开关：启动开关、灯光及雨刮组合开关、进退档位开关 多功能收音机。</p>
7	抓草机 1	1 辆	工业	 <p>本图片仅供参考，不作为参数要求。 设备技术参数要求如下：</p> <ol style="list-style-type: none"> 1. 自动挡液压行走 2. 最大挖掘距离：5700mm；旋转角度：360°； 3. 最大挖掘深度：2380mm；整机质量：4500kg； ▲4. 最大挖掘力：20KN； 5. 最大挖掘高度：5480mm；额定功率：36.2kw； 6. 最大卸载高度：3800mm；额定转速：2200r/min；后端回转半径：1460mm；最高行驶速度：0~15km/h； 7. 挖掘斗容：0.12m 8. 燃油箱容量：45L ▲9. 外形尺寸（运输状态）：5350×1500×2680mm； 10. 液压油箱容量：55L 11. 轴距：2000mm；轮距（前/后）：1270mm； 12. 50 型挖斗：1 个，炮锤：1 个，4+3 夹具：1 个
8	抓草机 2	1 辆	工业	<p>技术参数：</p> <ol style="list-style-type: none"> ▲1. 外形尺寸（运输状态）：5350×1500×2680mm； 2. 液压油箱容量：55L 3. 轴距：2000mm；轮距（前/后）：1270mm 4. 最大挖掘距离：5700mm； 5. 旋转角度：360°； 6. 最大挖掘深度：2380mm； 7. 整机质量：4500kg； ▲8. 最大挖掘力：20KN； 9. 最大挖掘高度：5480mm； 10. 额定功率：36.2kw； 11. 最大卸载高度：3800mm； 12. 额定转速：2200r/min； 13. 后端回转半径：1460mm； 14. 最高行驶速度：0~15km/h； 15. 挖掘斗容：0.12m 16. 燃油箱容量：45L 17. 行走：自动挡液压行走 18. 50 抓斗：1 个，4+3 夹具：1 个

9	犍牛用奶运输车	2 辆	工业	 <p>本图片仅供参考，不作为参数要求。</p> <p>技术参数 车厢尺寸：1300×950×310mm 动力配置：1.5kw 一体变挡后桥核磁动力； 电池：60V/45AH 大容量电瓶 控制系统：18 管永磁同步控制器； 减震系统：前 33mm 液压减震+后 5 片钢板弹簧； 轮胎规格：前 3.5-12/后 3.75-12 制动系统：前 110mm 鼓刹+后 160 鼓刹。</p>
10	轮式装载机	2 辆	工业	 <p>本图片仅供参考，不作为参数要求。</p> <p>技术参数： ▲1. 整机尺寸（mm）：7177×1850×3310； ▲2. 工作质量：10000kg； 3. 额定功率：92kW； 4. 排放标准：4.837L 国四； 5. 柴油箱容量：140L； 6. 发动机机油量：15L； 7. 冷却液容量：35L； 8. 额定载重量：3000kg； 9. 铲斗容量：1.5-3.0 立方米； 10. 变速箱形式：行星式动力换挡； 11. 变速箱挡位数：前进 2 后退 1； 12. 传动卸载高度：3210mm； 13. 后退车速（一档）：16km/h 14. 倾翻载荷（全转向）：6400kg 15. 前进车速（一/二档）：12/37km/h 16. 最大掘起力：105kN； 17. 轮胎型号：17.5-25； 18. 驱动桥形式：干式； 19. 驱动桥加油量：前桥 22L，后桥 22L 20. 行车制动形式：气顶油制动； 21. 停车制动形式：钳盘式停车制动；</p>

				<p>22. 制动液加注量：4L</p> <p>23. 转向液压系统形式：负荷传感转向系统空调系统：冷暖空调；</p> <p>24. 制热量：5800W；制冷量：5000 W</p> <p>25. 工作液压系统形式：定量系统；</p> <p>26. 工作液压系统操作方式：软轴操作；</p> <p>27. 液压系统加油量：92L</p>
11	牧草运输车	2 辆	工业	  <p>本图片仅供参考，不作为参数要求。</p> <p>技术参数：</p> <p>可倾（平顶）</p> <p>发动机</p> <p>变速器带副变速（后置）/2400 轴距</p> <p>2t 后桥/注油式 4/5+2/断气刹</p> <p>工程厢（3020×1660×400）</p> <p>双缸/自卸带副</p> <p>6.00-15LT 10PR 轮胎/9 寸屏 MP5/倒车影像/定速巡航/空调/电动门窗/中控锁/富贵蓝/单排/侧开门。</p>

12	清粪车	1 辆	工业	 <p>本图片仅供参考，不作为参数要求。</p> <p>技术参数要求：</p> <ol style="list-style-type: none"> 1. 箱体容量：5 立方； ▲2. 外形尺寸（mm）：4600×2400×2800 ▲3. 底盘：锰钢自制 06 型； 4. 驱动桥（前）：加重铸钢小轮边 5. 转向桥（前）：轮式挖掘机车桥，7 吨转向桥； ▲6. 发动机：动力 490 增压，56 千瓦； 7. 变速方式：液力变矩器 265 自动型； 8. 挡位：3 个； 9. 驱动方式：后驱，前轮转向 10. 轮胎：前/后 20.5（加厚轮辋真空胎） 11. 卸料方式：翻斗式液压拉紧防漏水 12. 链条：24A 征和链条； 13. 轴承和马达：轴承 14. 清粪宽度（mm）：2300（正常尺寸）；行走速度：km/h 0-6/0-15/0-25； 15. 转弯半径（mm）：4200；燃油：柴油；燃油箱容量（L）：55； 16. 箱体结构：铆接防漏水； 17. 驾驶室：全封闭； 18. 设备自重（kg）：3600 19. 倒车影像、数字显示油表、数字水温表，自动液压开合式侧清粪宽度 2.5—3 米。
13	饲料粉碎搅拌组合机	1 套	工业	<p>技术参数：</p> <p>一、饲料粉碎机</p> <ol style="list-style-type: none"> ▲1. 外形尺寸：2140×1020×1970（mm） 2. 转子直径：600mm； 3. 粉碎室宽度：500mm ▲4. 生产效率：玉米 3100kg/h 5. 配套动力：37 kW 6. 主机转速：2700r/min 7. 风机转速：3700r/min 8. 锤片数量：32 片 9. 裸机重量：410KG； <p>二、卧式饲料混合机</p> <ol style="list-style-type: none"> 1. 电机功率：18.5KW，ZQ400 减速机，内置双裸带混合结构，出料口设置水平出料 2. 外形尺寸：长 3.5 米，宽 1.34 米，高 2.3 米，

				<p>3. 主机重量：1500 公斤</p> <p>4. 螺旋提升机：2 米 165 型螺旋提升机 2 台；4 米螺旋提升机 1 台。</p>
14	智能超声波雾化人员通道消毒系统	2 套	工业	 <p>本图片仅供参考，不作为参数要求。</p> <p>一、技术参数：</p> <ol style="list-style-type: none"> 1. 喷雾方式：超声波雾化+鼓风零压喷雾 2. 控制模式：自动/手动（可外加遥控及 IC 卡、指纹机等）； 3. 自动模式：被动式智能人体感应 4. 防作弊功能：防钻、防跨、防遮挡感应区； 5. 消毒模式：智能单向消毒（进场自动启动机器喷雾消毒，出场智能判断不启动不喷雾。）； 6. 工作提示：普通话语音温馨提示、剩余消毒时间智能语音报时、通道超高亮 LED 闪灯提示； 7. 门禁方式：电插锁+液压闭门器。 8. 供水方式：12V 低压水泵+回水式自平衡水位供水； 9. 供水管路：快速装拆模式，快捷维护。 10. 工作介质：非悬浮水溶液（水+消毒药）。 11. 工件供电：全部低压供电，最高 DC40V 以下，最低 DC5V（人员经常接触的工作部件）； <p>二、工作参数：</p> <ol style="list-style-type: none"> 1. 正常工作电压范围：AC160V-280V（超宽电压适应性）； 2. 系统待机功耗：8W（±5%）； 3. 喷雾功耗（10 个喷雾头）：900W（±5%）； 4. 喷雾头工作电压：DC38V（自适应 PWM 稳压）； 5. 水泵工作电压：DC12V（自适应 PWM 稳压）； 6. 门禁工作电压：DC12V（自适应 PWM 稳压）； <p>三、工作环境温度</p> <ol style="list-style-type: none"> 1. 标准配置：1℃--65℃； 2. 智能防冻配置（选配加装）：-20℃--65℃； 3. 系统雾化量（10 个喷雾头）：12 升/小时（±10%）； <p>四、系统自动保护功能：</p> <ol style="list-style-type: none"> 1. 供电电源 2. 自恢复：否 2.1 漏电保护 2.2 浪涌保护 2.3 雷击保护 2.4 过载/短路快速熔 3. 断保护 4. 喷雾电源 5. 自恢复：是 5.1 短路自保护

			<p>5.2 过载恒功率保护</p> <p>6. 辅助外设（感应头、水泵、门禁）</p> <p>7. 自恢复：是</p> <p>8. 过载/短路自动保护</p> <p>9. 超声波雾化器（喷雾头）</p> <p>10 自恢复：是</p> <p>10.1 欠压自动保护</p> <p>10.2 过压自动保护</p> <p>10.3 超温自动保护</p> <p>10.4 智能缺水保护</p> <p>11. 系统故障智能自检功能</p> <p>12. 故障提示方式：</p> <p>12.1 显示故障码</p> <p>12.2 普通话语音播报故障原因及排除方法</p> <p>13. 自检故障项目：</p> <p>13.1 欠压故障</p> <p>13.2 超压故障</p> <p>13.3 电源一般高阻故障</p> <p>13.4 电源严重高阻故障</p> <p>13.5 电源损耗偏高警告</p> <p>13.6 喷雾头缺水保护</p> <p>13.7 水泵过载保护</p> <p>13.8 水泵空转保护</p> <p>13.9 水泵断开警告</p> <p>13.10 无感应头警告</p> <p>13.11 感应头信号缺失警告</p>
--	--	--	--

15	全自动车辆消毒设备	1套	工业	<p style="text-align: center;">6喷杆加强底盘消毒型, 适合不停车慢速通过形式消毒</p>  <p>5 6号立柱 喷嘴请安装时 向里倾斜10度 以确保车头车 尾喷淋无死角</p> <p>1 2号立柱 喷嘴请安装时 向里倾斜10度 以确保车头车 尾喷淋无死角</p> <p>25mm PVC软管 300V 2.5平方铜芯线</p> <p>主机</p> <p>一、技术参数 额定电压：380V； 额定电流：13A； 总功率：5.5KW； 最大流量：55升/分钟； 最大压力：7Mpa； 正常工作压力：4.5-6.5Mpa； 主电机功率：5.5KW； 雾粒：20-100 μ m； 主机尺寸（mm）：1150×700×1100； 主机材质：冷轧板烤漆； 管路连接方式：快速连接； 立杆材质：304 不锈钢 立杆尺寸：110×70×4000mm； 重量：约 400KG。</p>
16	敞开式观光车	1台	工业	



本图片仅供参考，不作为参数要求。

一、技术参数

- ▲1. 外形尺寸：5220×1500×2050mm；
- ▲2. 额定载人：14人；
- ▲3. 最高车速：30km/h；
- 4. 最小转弯半径：8.5m；
- 5. 最大爬坡度：10%；
- 6. 制动距离：≤5m；
- 7. 续航里程：100km左右
- ▲8. 轴距：2890mm；
- 9. 最小离地间隙：150mm；
- 10. 轮距 1400/1450mm；
- 11. 整车整备质量：1200kg
- 12. 额定载重：1100kg

二、电器系统

- 1. 蓄电池：12块大容量免维护充电
- 2. 充电机：车载式智能化充电机
- 3. 控制器：72V-全智能电控
- ▲4. 电机：7.5KW 交流电机
- 5. 动力传动系统：无极变速系统
- 6. 转向系统：齿轮齿条式方向机
- 7. 前桥及悬挂：麦弗逊式独立悬挂
- 8. 后桥及悬挂：整体式后桥+高强度钢板弹簧+筒式液压减震
- 9. 制动系统：液压制动器、双回路液压制动、驻车制动装置
- 10. 轮胎：真空子午胎
- 11. 外油漆：汽车金属漆
- 12. 车架+车身：钢制车架+金属车身
- 13. 灯光及信号：组合前灯、转向灯、组合后尾灯、制动灯、电喇叭
- 14. 前挡玻璃：钢化玻璃
- 15. 座椅：高级仿真皮革座椅（可换公交座椅）
- 16. 仪表：仪表显示（含电压、电流、车速、里程、灯光、前后换向等信号）
- 17. 开关：启动开关、灯光及雨刮组合开关、进退档位开关多功能收音机加装方向助力

一、商务要求

1. 投标报价是履行合同的最终价格，包括投标货物（包括备品备件、专用工具等）的价格，投标货物运输（含保险）、安装（如有）、调试、检验、技术服务、培训和招标文件要求提供的所有伴随服务、工程等费用和税费。
2. 合同签订日期：中标通知书发出后 25 日内。
3. 交货（实施）时间：
 - ▲3.1 由采购人根据工程进度指定，接到采购人通知 30 日内材料进场，具备安装条件后，60 日内通过验收并交付使用。（地点：广西区内由采购人指定地点）。
 - 3.2 保修期：
 - （1）供应商应明确承诺：保修期自验收合格之日起不少于 1 年（含 1 年）。单项产品的保修期另有要求的以“技术参数要求”中要求为准。保修期内全免费上门维修、免费更换零部件。保修期满后，终身维护。
 - （2）属于国家规定“三包”范围的，其保修期不得低于“三包”规定。中标人承诺保修期优于国家“三包”规定的，或优于招标文件规定的，按中标人实际承诺执行。
4. 交货地点：由采购人指定地点（广西区内）。
5. 验收标准：详见招标文件合同主要条款格式部分
6. 售后服务、服务标准、期限、效率
 - （1）所投货物必须为经合法渠道销售的原装产品；负责送货上门，根据采购人提供的条件（如场地、电源、水源等）完成安装调试；保修期内负责上门维修，保修期后负责长期及时有效的技术服务，终身维修，保修期内负责维修、更换零部件；费用应包含在报价中。
 - （2）调试及运行：
 - 1) 中标人负责全部设备的安装、调试、试运行，设备的安装、调试费用应包括在投标总价中。交付的设备应符合技术规格要求；
 - 2) 设备到达采购人处后，中标人应在收到采购人通知后一星期内，派出有经验的技术人员进行安装调试；
 - 3) 中标人应在一个月内完成安装调试工作，如因中标人原因造成延期，所造成的费用由中标人承担。
 - （3）响应时间要求：
 - 1) 保修期内：设备发生故障时接到通知后 2 小时内响应，24 小时内到达现场维修，24 小时内解决问题。
 - 2) 保修期满后，按照保修期内售后服务内容及标准继续提供保修服务，直至采购人确认更换维保单位或设备报废。提供终身维修、保养服务，提供详细的保养计划，不能因保修期满而出现缓修、拒修等情况，维修所产生费用由中标人和采购人另行结算。每年每台设备维保金额不得超过该设备合同单价的 10%，维保成本超过该数额的一概由中标人自行承担，项目保修期满后需签订维护和售后服务合同，具体事项以实际谈判为准。
 - （4）如不按照售后服务要求提供服务的，中标人应每次向采购人支付违约金壹万元。
 - （5）国内设有 24 小时服务电话及联系人。
 - （6）以上款项中，如在“技术指标要求”有专项要求的，从其规定。
 - （7）开放接口供其他系统同步数据，及与其他系统接口个性化开发。费用应包含在报价中。
 - （8）设备安装需配合采购人弱电网络等项目施工安装需求，同时对采购人场地进行保护，若出现损坏由中标人自行承担。
7. 培训为采购人免费提供专业化技术培训：中标人在设备安装调试合格后 3 至 6 个月内，应安排有经验的技术人员到现场进行技术答疑。装机使用培训 7 天，跟进强化培训：1 天，维修保养培训：1 天。培训人数不少

于 2 人。投标文件中提供完善的技术培训方案，保证使用人员能正常操作设备的各种功能。

8. 知识产权：

(1) 供应商需提供软件的报告、资料、文件等内容及服务成果，采购单位享有充分、完整和排他的著作权和知识产权。未经采购单位书面许可，供应商不得向任何第三方提供上述报告、资料、文件、用户信息等内容及服务成果。即使向履行有关的人员提供，也应注意保密并限于履行合同的必需范围。

(2) 供应商应严格遵守相关的知识产权及软件版权保护的法律法规；并在项目所规定的范围内使用本信息系统，任何供应商用于未经授权的商业目的的复制行为所造成的违约或侵权责任由供应商承担。

(3) 供应商实施服务所使用的软件、工具等必须为经合法销售渠道获得，若因其侵犯了第三方合法权益而引发任何纠纷或诉讼，均由中标人负责交涉并承担全部责任。

9. 付款方式、时间及条件

(1) 合同生效以及具备实施条件后，由采购人向中标人支付合同款 30% 做为预付款，全部货物到达指定地点、安装调试并验收合格后，凭双方签署验收合格报告，中标人开具全额增值税普通发票给采购人，采购人支付至总合同金额的 97%，其余 3% 尾款。经采购人验收配套服务符合合同约定，并办理相关确认手续后 20 个工作日内，一次性支付完对应款项（不计利息）。

(2) 如未按国家要求开具增值税普通发票，一旦发现中标人提供虚假发票，除须向采购人补开合法发票外，须赔偿采购人发票票面金额一倍的违约金，且采购人有权终止合同，中标人不得提出异议，因终止合同而产生的一切损失均由中标人承担。

10. 履约保证金

中标人在签订合同 15 个工作日内，按合同金额的 2% 向采购人递交：银行转账、支票、汇票、本票或者金融、担保机构出具的保函等非现金方式。（如中标人为中小企业的，则为合同金额的 2%），保函有效期应不低于 12 个月。经采购人验收配套服务符合合同约定后退回保函。

11. 包装和运输要求

根据《财政部等三部门联合印发商品包装和快递包装政府采购需求标准（试行）》财办库【2020】123 号文规定，若投标产品使用塑料、纸质、木质等包装材料时应满足《商品包装政府采购需求标准（试行）》要求，若投标产品需要快递包装，快递封装材料应满足《快递包装政府采购需求标准（试行）》要求。

运输要求详见招标文件合同主要条款格式部分。

12. 保险

供应商负责办理运输和保险，将货物运抵交货地点。与运输、保险相关的费用由供应商承担。

13. 项目实施过程中的安全生产要求

(1) 中标人应遵守国家关于安全生产有关管理规定，严格按安全标准组织项目实施，并随时接受招标人安全检查人员实施的监督检查，采取必要的安全防护措施，消除事故隐患。由于中标人安全措施不力造成事故的责任和因此发生的费用，由中标人负责。

(2) 中标人应对己方实施人员进行安全教育，并对他们的安全负责。

(3) 采购人提供中标人实施人员的生产用水、用电、项目实施用临时办公场地等。

(4) 投标人提供的产品必须符合《中华人民共和国的环境保护法》及其他相关环保法律、法规、标准等规定的要求，环保检测分析方法采用中华人民共和国现行的国家规定的方法。

四、▲其他要求

1. 为有效防止虚假应标，项目中标结果发布后，如有质疑，采购人有权要求中标人提供所投产品检测报告进行核实，确保功能参数要求均可满足；若检测报告内容达不到投标指标，以虚假投标处理。
2. 保修期内外，均免费协助后续系统更新替换等数据迁移事宜。
3. 如因国家政策调整导致系统需升级的，保修期内，均需为采购方提供免费升级服务。
4. 配合本项目实施需安装的其他软硬件，供应商需保证正版授权。

二、验收标准

按第五章《合同主要条款格式》执行，未尽事宜按照《关于印发广西壮族自治区政府采购项目履约验收管理办法的通知》[桂财采（2015）22 号]以及《财政部关于进一步加强政府采购需求和履约验收管理的指导意见》[财库（2016）205 号]规定执行。

分标 2:

预算金额：271.77 万元

序号	标的的名称	数量 及 单位	所属 行业	技术要求
1	智能清粪刮板	5 套	工业	<p>产品特点：</p> <p>▲1、智能化清粪系统可以实现手动、自动的双向控制，可以手动控制、一键智能自动控制。可以自动清理牛舍的粪便，可以为牧场节约大量的运行成本和降低工人的工作强度。智能化清粪系统是由电流控制设备的运行，当电流过高时，设备会自动停止并报警，以保证安全。控制系统内配有电流实时监控程序，可以对设备在运行过程中的电流时行实时监控；对设备运行的情况进行实时监控；具有防冻装置，可以确保在寒冷的冬季设备正常使用；</p> <p>2、由两个主刮粪板和两个侧副刮板组合而成，中间装有牵引驱动装置。当主刮粪板被链条向前拉动时，两边的副刮板将打开接触到牛床边缘和饲料挡墙，可将粪污推至牛舍的粪污收集池中相反方面运行时，清粪机将处于空载状态，副刮板向内折叠，主刮板向反方向倾倒，通过滚轮滚动滑行。当清粪机返回到启始位置时，副刮板重新打开，进入又下个清粪过程；</p> <p>3、控制系统的设置时间可以根据牧场的实际运行时间、挤奶的时间、粪污处理的运行时间，随意对清粪系统进行时间的设置，每天最多可设置 48 个时间点，可以满足不同牧场的需求。可以根据牧场粪污处理的运行时间与清粪系统的运行时间设置成联动系统，真正实现牧场的全自动化运行。防冻系统，可以防止在寒冷的冬季设置冻结在清粪通道上面，防冻系统的运行距离和运行的时间也可经根据当地的气候条件进行设置。</p> <p>二、技术参数：</p> <p>1. 减速电机</p> <p>1) 减速机：定制机型。</p> <p>2) 电机功率：2.2 kw。</p> <p>3) 输出转速：6 圈/min。</p> <p>2. 转角轮总成：</p> <p>1) 轮外形尺寸(直径*厚度)：Ø285mm*70mm。</p> <p>2) 轮材质：防磨损球墨铸铁合金，钢轴心。</p> <p>3) 轮护罩外形尺寸（长*宽*高）：360mm*360mm*80mm。</p>

				<p>3. 链条：</p> <p>1) 链子规格（链径*节距）：Ø13mm*39mm。</p> <p>2) 材质：优质合金钢。</p> <p>3) 重量：约 3.7kg/m。</p> <p>4. 刮板：</p> <p>1) 刮板高度：20cm。</p> <p>2) 刮板行走速度：1-6m/min 可调。</p> <p>3) 材质：Q235 钢</p>
一、回冲系统中转池配套设备/1套（四角池边长 6m 面积 36 m ² ，深度 5m 容积 180m ³ ）				
1	搅拌机	2 套	工业	<p>▲1、立式不锈钢搅拌机</p> <p>电机功率：7.5kw</p> <p>减速机：硬斜齿减速机，浆叶转速 30 转/分钟</p> <p>搅拌能力：5600M³/h</p> <p>机架：搅拌机专用重型机架</p> <p>主轴及浆叶：304 不锈钢，厚度≥8mm</p> <p>防护等级：IP68</p> <p>防腐处理：高温喷塑</p> <p>安装方式：干式安装</p>
2	长轴回冲泵	2 台	工业	<p>▲牛粪专用回冲泵</p> <p>功率：45kw，</p> <p>流量：600 立方米/小时</p> <p>扬程：15 米</p> <p>泵体材质：铸铁</p> <p>叶轮材质：铸钢</p> <p>防腐处理：高温喷塑</p> <p>防护等级：IP68</p> <p>出口管径：DN250mm</p> <p>开式叶轮，耦合式连接，自带升降系统，方便维护。</p>
3	长轴输送泵	1 台	工业	<p>▲牛粪专用输送泵</p> <p>功率：45kw，</p> <p>扬程：15m</p>

				<p>流量：600m³/h</p> <p>泵体材质：铸铁</p> <p>叶轮材质：铸钢</p> <p>防护处理：高温喷塑</p> <p>防护等级：IP68</p> <p>出水管口：DN250mm</p> <p>开式叶轮，耦合式连接，自带升降系统，方便维护。</p>
4	超声液位仪	1 个	工业	<ol style="list-style-type: none"> 1. 液位测量：精确测量液体的液位高度； 2. 实时监测：持续实时监测液位的变化情况； 3. 数据显示：直观显示液位数据； 4. 报警功能：在液位异常时发出警报； 5. 远程传输：可将测量数据远程传输至监控系统；
5	电动升降格栅机	1 个	工业	<p>不锈钢电动升降格栅机：</p> <ol style="list-style-type: none"> 1. 格栅除污机是由一种独特的耙齿装配成一组回转格栅链。 2. 在电机减速器的驱动下，耙齿链进行逆水流方向回转运动。耙齿链运转到设备的上部时，由于槽轮和弯轨的导向，使每组耙齿之间产生相对自清运动，绝大部分固体物质靠重力落下。另一部分则依靠清扫器的反向运动把粘在耙齿上的杂物清扫干净。 3. 按水流方向耙齿链类同于格栅，在耙齿链轴上装配的耙齿间隙可以根据使用条件进行选择。当耙齿把流体中的固态悬浮物分离后可以保证水流畅通流过。 4. 整个工作过程是连续的，也可以是间歇的。 5. 回转式耙齿格栅，渠宽 600mm，设备宽 500mm，渠深 600mm，间隙 10 毫米，排渣高度 800mm，安装角度 75 度。 6. 材质：不锈钢。 <p>图片仅供参考，不作为技术参数</p> 

6	控制箱	1 套	工业	非标定制：变频器控制，电器元器件 304 不锈钢箱体，可自动/手动控制
7	安装辅材	1 套	工业	配套及定制
二、固液分离机新建收集池配套设备（四角池边长 6m 面积 36 m ² ，深度 5m 容积 180m ³ ）				
1	固液分离机	2 台	工业	▲固液分离机： 设备为不锈钢材质；电机额定功率 11KW；最大处理量 40 立方/小时；牛粪进料最低浓度 5%；牛粪进料最高浓度 8%；分离后物料可达最大干度 70%含水率；支架材质：碳钢、喷塑处理；防护等级：IP55，电机防爆规范。
2	搅拌机	2 台	工业	▲立式不锈钢搅拌泵： 电机功率：7.5kw； 搅拌能力：5600m ³ /h； 减速机：硬斜齿减速机； 桨叶转速：30 转/分钟； 机架：搅拌器专用重型机架； 主轴及桨叶材质：304 不锈钢；桨叶厚度≥8mm； 防护等级：IP68； 防腐处理：高温喷塑； 安装方式：干式安装
3	上料提升泵	2 台	工业	潜污泵带切割功能 功率：5.5kw 扬程：15m 流量：65m ³ /h 材质：铸铁防腐处理 防护等级：IP68 开式叶轮 耦合式连接 自带升降系统，方便维护 出水管口 DN100mm
4	超声液位仪	1 台	工业	1. 液位测量：精确测量液体的液位高度； 2. 实时监测：持续实时监测液位的变化情况；

				<p>3. 数据显示：直观显示液位数据；</p> <p>4. 报警功能：在液位异常时发出警报；</p> <p>5. 远程传输：可将测量数据远程传输至监控系统。</p>
5	控制箱	1 台	工业	非标定制：变频器控制，进口品牌电器元器件 304 不锈钢箱体，可自动/手动控制
6	安装辅材	1 套	工业	配套及定制

三、污水四角池边长/1 套（四角池边长 6m 面积 36 m²，深度 5m 容积 180m³）

1	长轴搅拌输送机	1 台	工业	<p>▲立式不锈钢搅拌机</p> <p>电机功率：7.5kw；</p> <p>搅拌能力：5600m³/h；</p> <p>减速机：硬斜齿减速机；</p> <p>桨叶转速：30 转/分钟；</p> <p>机架：搅拌器专用重型机架；</p> <p>主轴及桨叶材质：304 不锈钢；桨叶厚度≥8mm；</p> <p>防护等级：IP68；</p> <p>防腐处理：高温喷塑；</p> <p>安装方式：干式安装</p> <p>专用牛粪输送提升泵</p> <p>功率：5.5kw</p> <p>扬程：15m</p> <p>流量：65m³/h</p> <p>材质：铸铁防腐处理</p> <p>防护等级：IP68</p> <p>开式叶轮</p> <p>耦合式连接</p> <p>自带升降系统，方便维护</p> <p>出水管口 DN100mm</p>
2	超声液位仪	1 台	工业	<p>1. 液位测量：精确测量液体的液位高度；</p> <p>2. 实时监测：持续实时监测液位的变化情况；</p> <p>3. 数据显示：直观显示液位数据。</p> <p>4. 报警功能：在液位异常时发出警报；</p>

				5. 远程传输：可将测量数据远程传输至监控系统。
3	控制箱	1 台	工业	非标定制：变频器控制，电器元器件 304 不锈钢箱体，可自动/手动控制
4	安装辅材	1 套	工业	配套及定制

四、其他设备

1	电动推料车	2 辆	工业	 <p>本图片仅供参考，不作为参数要求。</p> <p>制动驻车系统：电磁制动电磁驻车，熄火自动驻车</p> <p>一、技术参数</p> <p>▲1、控制系统：爬坡专用 72V 全智能电控。</p> <p>2、电池： 90V120AH，免维护天能铅酸电池 。</p> <p>▲3、电动机： 5.6KW 交流电机</p> <p>4、充电机 ：车载充电器，输入电压 220V</p> <p>5、制动系统：机械制动</p> <p>▲6、驻车系统：制动踏板带驻车踏板</p> <p>7、前悬挂系统：双叉臂独立悬挂（加强型）</p> <p>8、后悬挂系统：后托臂弹簧减震悬挂</p> <p>9、轮胎规格：大 12 寸，草地胎</p> <p>10、最大行驶速度：25km/h，制动距离：≤5m</p> <p>11、设备自重：660kg，乘客数（位）</p>
---	-------	-----	----	---

			<p>▲12、整机外形尺寸(长×宽×高): 3.6 米×1.9 米×2.1 米,轴距: 1700mm, 轮距: 前 900mm 后 1000mm, 推料板宽度: 1.9 米, 推料角度: 50°</p> <p>13、续航里程: 40-50 公里</p> <p>14、充电时间: 4~5 小时, 充电设备: 常规 220V 交流充电(三孔插座)</p> <p>二、设备要求:</p> <p>▲1、最大爬坡度: 30%, 最小离地间隙: 20cm</p> <p>▲2、配置遮雨棚, 多功能智能显示屏(蓝牙, 收音机, 电影功能), 高弹座椅, 安全带, 左右后视镜(兼具转向灯功能), 棚内后视镜</p> <p>▲3、整体式前风挡, 行车记录仪, 夜间行车灯(近光和远光), 工作照明灯</p> <p>4、侧面带有刷子, 可以推料, 也可以清扫。</p> <p>(一) 质保期</p> <p>实行属地化售后服务, 整机质保期: 1 年。</p> <p>(二) 技术培训</p> <p>投标单位派遣技术人员到现场参与开箱验货, 并负责设备安装、调试、启动。投标单位负责对现场运行人员进行专业培训。并由技术人员详细讲解粪污处理的其本原理、设计图纸、工艺流程、操作过程、保养规定、设备性能分析、一般故障排除等内容, 并提供教材。</p> <p>(三) 技术服务</p> <ol style="list-style-type: none"> 1. 设备到达目的时, 投标单位需指派有经验的技术人员到现场进行安装调试, 直至运转正常并保修一年。 2. 在设备安装调试期间, 由投标单位负责对操作人员和维修人员进行现场免费培训, 培训至操作人员能熟练操作为止。 3. 所提供设备的电气元、部件及系统保证安全、实用并运转灵敏、平稳、可靠。电气、动力系统具有连续、正常工作的特性。 4. 选用优质低噪音设备, 采用降噪措施, 保证机房外噪音小于国家标准。 5. 在设备安装和调试过程中, 由投标单位进行多次技术培训(至少 2 次以上), 技术培训后保证用户可上岗操作使用和进行简单的维修。 6. 对提供的设备负责安装和技术调试, 对设备终身提供技术咨询。 7 在保质期内, 免费修理、更换非买方原因损坏的部件。 8. 在保质期后, 提供终身维修部件, 并以优惠价提供备品备件。 9. 在保质期后, 及时向用户提供最新的饲喂处理技术, 每年定期走访用户。
--	--	--	---

			<p>10. 在规定时间内完成该工程，并保证达到设计标准。</p> <p>12. 提供安全文明施工的各项规定。</p> <p>13. 合同签订后积极安排生产、按时供货、负责安装、调试、培训、验收的一条龙服务。</p> <p>(四) 售后</p> <p>1 售后服务承诺在接到报修电话后，24 小时内维修人员到场，48 小时保证设备正常运行。</p> <p>2. 合同签订后，承担合同范围内的工作任务。并在合同竣工验收合格后，指定的运行维护人员进行培训与指导，以保障设备今后的稳定运行。</p> <table border="1"> <thead> <tr> <th>售后服务内容</th> <th>期限（时间）</th> <th>备注</th> </tr> </thead> <tbody> <tr> <td>免费更换</td> <td>12 个月</td> <td>一年内如质量问题免费更换</td> </tr> <tr> <td>免费维修</td> <td>12 个月</td> <td>一年内如质量问题可免费维修</td> </tr> <tr> <td>服务响应</td> <td>2 小时内</td> <td>接到报修电话 2 小时内做到响应</td> </tr> <tr> <td>到达现场</td> <td>48 小时内</td> <td>可拨打售后 24 小时电话（指定电话），48 小时内到达现场进行检修</td> </tr> <tr> <td>解决问题</td> <td>48 小时内</td> <td>48 小时内解决设备问题</td> </tr> </tbody> </table>	售后服务内容	期限（时间）	备注	免费更换	12 个月	一年内如质量问题免费更换	免费维修	12 个月	一年内如质量问题可免费维修	服务响应	2 小时内	接到报修电话 2 小时内做到响应	到达现场	48 小时内	可拨打售后 24 小时电话（指定电话），48 小时内到达现场进行检修	解决问题	48 小时内	48 小时内解决设备问题
售后服务内容	期限（时间）	备注																			
免费更换	12 个月	一年内如质量问题免费更换																			
免费维修	12 个月	一年内如质量问题可免费维修																			
服务响应	2 小时内	接到报修电话 2 小时内做到响应																			
到达现场	48 小时内	可拨打售后 24 小时电话（指定电话），48 小时内到达现场进行检修																			
解决问题	48 小时内	48 小时内解决设备问题																			
2	立式固定式饲料制备机	2 台	工业 <div style="display: flex; flex-direction: column; align-items: center;">   </div>																		



本图片仅供参考，不作为参数要求。

一、设备要求

▲1、减速机与电机一体，结构紧凑，工作平稳，通用性强，效率高，减速机采用带筋的高刚性铸铁箱体，齿轮采用优质高强度合金钢，表面渗碳硬化处理，经过精密加工，确保轴平行度和定位的精度。

2、加强万向传动轴：配置万向传动轴，耐磨塑料外罩保护，保证人身安全。

3、电磁阀控制，在远处即可完成出料门控制。

4、液压系统：独立式液压系统。

5、定刀块：以对角形式分布在箱体上两侧，根据物料及负荷情况，可有四个固定位置调整，进而改变切割阻力和速度。

▲6、切割搅拌，双搅龙机械螺旋切割搅拌，对物料的挤压少，物料更加蓬松，行星齿轮变速箱，承载能力高，传动效率高，搅龙叶片配置不锈钢衬板，总厚度为 21mm。

7、切割刀片：切割刀片均由特殊合金通过热处理工艺制成，硬度高，抗磨性能好，大型锯齿花刀具备两个固定位置，刀片磨损后可调换位置继续使用，延长了刀片使用寿命。

8、机械传动：减速电机动力输出轴直接驱动传动轴、变速箱、主搅龙，最大限度减少功率损耗，变速箱之间通过万向传动轴连接，结构简单紧凑，便于保养维修。

9、出料门：液压控制出料门，操作方便省力，带有开度大小指示的指针刻

度，方便控制物料出料量大小

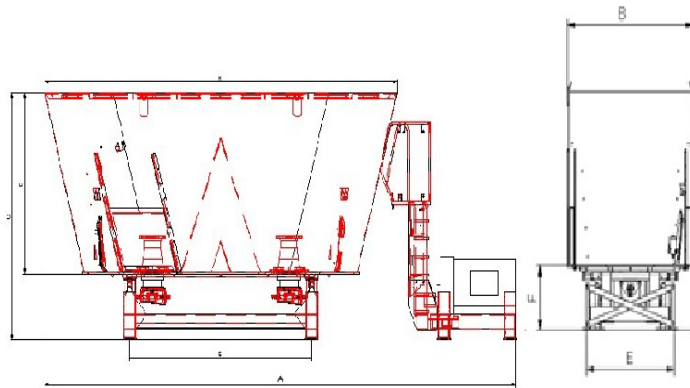
二、技术参数

▲1、动力系统：减速电机 132KW； 称重系统及 LED 液晶显示器，箱体自带称重，静态误差±2%FS，动态误差±5%FS；

▲2、搅拌容积 30 立方米，总厚度为 12mm，底板厚度为 25mm，箱体配置防溢护栏，搅龙刮板配置高强磁铁，双侧出料，加强型刀片及刀架

▲3、称重系统：电子动态称重系统，可实时显示重量变化，可视距离大于 15 米，可设置定量称重预警功能，可检测电源电压，测量精度小于±1%，使用环境温度：-30℃~+65℃，防尘防水等级 IP66

4、变频电机，加装甩料功能，搅龙踢料板，出料门带磁铁除杂质



容 积	A	B	C	D	E	F	G	H	自 重	最 大 负 载	动 力 需 求
m	mm	mm	mm	mm	mm	mm	mm	mm	kg	kg	kW
30	9000	3050	3340	3100	1790	8400	3320	2400	9600	22500	132

容 积	A	B	C	D	E	F	G	H	自 重	最 大 负 载	动 力 需 求
--------	---	---	---	---	---	---	---	---	--------	------------------	------------------

m3	mm	m	m	m	m	m	m	m	m	kg	kgkW	kw
		m	m	m	m	m	m	m	m		kWkW	

30 立方立式固定式全混合日粮饲料制备机		30	备注
立方数 m3		30	
标准配置			
1	电子称重系统 DG400	标准	
2	双搅龙循环搅拌系统	标准	
3	液压控制出料门	标准	
4	机械手柄控制	标准	
5	加强型支撑架	标准	
6	双速变速箱	标准	
7	切割刀片具有两个调整位置	标准	
8	对角分布的可调定刀块	标准	
9	观察梯	标准	
10	配置电机综合保护器模块的配电柜	标准	
11	减速电机及配电柜支架	标准	
12	卸料刮板	标准	
13	标准传动轴	标准	

3	立式牵引式饲料制备机	1 台	工业	
---	------------	-----	----	--



本图片仅供参考，不作为参数要求。

一、技术参数

▲1、搅拌容积 10m³，总厚度为 12mm，底板厚度为 25mm，箱体配置防溢护栏

2、单搅龙循环搅拌系统，单边卸料系统，非独立式液压系统，2 个手动定刀块

3、转弯半径为 6m，全新真空双胎，215/75 R17.5（两对）

▲4、称重系统：电子动态称重系统，可实时显示重量变化，可视距离大于 15 米，可设置定量称重预警功能

可检测电源电压，测量精度小于±1%，使用环境温度：-30℃~+65℃，防尘防水等级 IP66

二、设备要求：

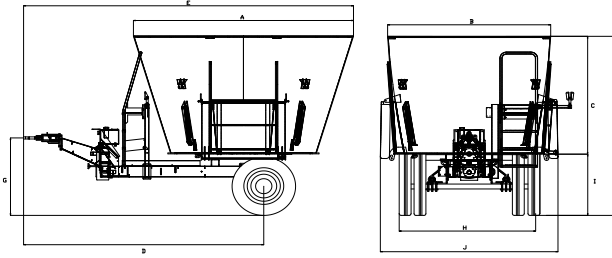
1、配置卸料刮板，手摇升降支腿，可调固定高度的牵引支架，加强型牵引支点

▲2、采用牵引车桥，行星齿轮变速箱，动力输出轴直接驱动传动轴、变速箱、主搅龙，最大限度减少功率损耗，变速箱之间通过万向传动轴连接，结构简单紧凑，便于保养维修

▲3、定刀块：以对角形式分布在箱体上两侧，根据物料及负荷情况，可有四个固定位置调整，进而改变切割阻力和速度

▲4、切割刀片：切割刀片均由特殊合金通过热处理工艺制成，硬度高，抗磨性能好，大型锯齿花刀具备两个固定位置，刀片磨损后可调换位置继续使用，延长了刀片使用寿命。

5、动力装置为拖拉机牵引。



容 积	A	B	C	D	E	F	G	H	I	J	自 重	最 大 负 载	输入 动力 功率
	m	m	m	m	m	m	m	m	m	m			
10	3300	2450	1900	3010	5000	2075	855	1720	810	2700	3885	6500	49-67

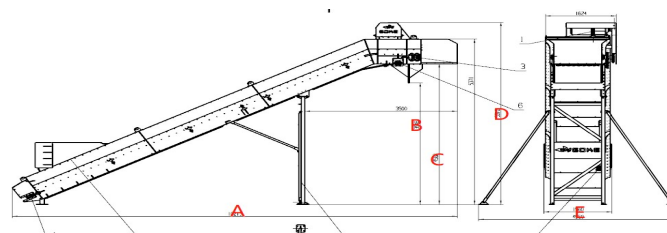
容积	转弯半径	推荐拖拉机 发动机功率	适用牛场规 模
m ³	mm	HP	头数
10	6000	90	≤650

10 立方立式牵引式全混 合日粮饲料制备机		10	备注
立方数 m ³		10	
标准配置			
1	电子称重系统 DG400	标准	
2	单搅龙循环搅拌 系统	标准	
3	单边卸料系统	标准	
4	非独立式液压系	标准	

	统		
5	2个手动定刀块	标准	
	卸料刮板	标准	
7	手摇升降支腿	标准	
8	可调固定高度的牵引支架	标准	
9	加强型牵引支点	标准	
10	牵引车桥	标准	
11	行星齿轮变速箱	标准	
12	标准传动轴	标准	
13	全新真空双胎 215/75 R17.5 (两对)	标准	



本图片仅供参考，不作为参数要求。



机体长度 m	安装长度 mm	带毛刷卸载高度 mm	无毛刷卸载高度 mm	安装总高度 mm	安装宽度 mm	槽深 m
	A	B	C	D	E	F
11.2	10200	3950	4570	5910	4560	----

电机功率 KW	带速 m/s	输送效率 m ³ /min
11	1.4	26

4 皮带式输送机 2条 工业

				全包式带毛刷卸载，防跑偏
5	撒料车	2台	工业	 <p>本图片仅供参考，不作为参数要求。</p> <p>一、技术参数：</p> <p>▲1、载货二类底盘，料仓容量 8 立方，箱体容量 8 立方，外形尺寸：长度 5.88 米，宽度 1.90 米，高度 2.56 米</p> <p>2、发动机形式：四缸、四冲程，发动机标定功率*转速 68KW*2800r/min，行走速度 6-90Km/小时</p> <p>3、箱体形式：上部开放式，防腐处理：表面磷化，环氧底漆 1 遍，聚氨酯漆 2 遍</p> <p>▲4、螺旋搅龙输送，配置 2 个搅龙，搅龙传动方式为：2 台液压马达直连，马达控制方式：手动操纵液压阀块</p> <p>▲5、卸料皮带双侧单边撒料，出料方式为皮带机，皮带宽度 80 厘米，出料控制方式为手动液压阀块，撒料方式为双侧撒料单向工作，撒料位置位于箱体后侧</p> <p>二、产品特点</p> <p>▲1、配置称重系统，称重误差为千分之一</p>
一、商务要求				
<p>1. 投标报价是履行合同的最终价格，包括投标货物（包括备品备件、专用工具等）的价格，投标货物运输（含保险）、安装（如有）、调试、检验、技术服务、培训和招标文件要求提供的所有伴随服务、工程等费用和税费。</p> <p>2. 合同签订日期：中标通知书发出后 25 日内。</p> <p>3. 交货（实施）时间：</p> <p>▲3.1 由采购人根据工程进度指定，接到采购人通知 30 日内材料进场，具备安装条件后，60 日内通过验收并交付使用。（地点：广西区内由采购人指定地点）。</p> <p>3.2 保修期：</p> <p>（1）供应商应明确承诺：保修期自验收合格之日起不少于 1 年（含 1 年）。单项产品的保修期另有要求的以“技术参数要求”中要求为准。保修期内全免费上门维修、免费更换零部件。保修期满后，终身维护。</p>				

(2) 属于国家规定“三包”范围的，其保修期不得低于“三包”规定。中标人承诺保修期优于国家“三包”规定的，或优于招标文件规定的，按中标人实际承诺执行。

4. 交货地点：由采购人指定地点（广西区内）。

5. 验收标准：详见招标文件合同主要条款格式部分

6. 售后服务、服务标准、期限、效率

(1) 所投货物必须为经合法渠道销售的原装产品；负责送货上门，根据采购人提供的条件（如场地、电源、水源等）完成安装调试；保修期内负责上门维修，保修期后负责长期及时有效的技术服务，终身维修，保修期内负责维修、更换零部件；费用应包含在报价中。

(2) 调试及运行：

1) 中标人负责全部设备的安装、调试、试运行，设备的安装、调试费用应包含在投标总价中。交付的设备应符合技术规格要求；

2) 设备到达采购人处后，中标人应在收到采购人通知后一星期内，派出有经验的技术人员进行安装调试；

3) 中标人应在一个月内完成安装调试工作，如因中标人原因造成延期，所造成的费用由中标人承担。

(3) 响应时间要求：

1) 保修期内：设备发生故障时接到通知后 2 小时内响应，24 小时内到达现场维修，24 小时内解决问题。

2) 保修期满后，按照保修期内售后服务内容及标准继续提供保修服务，直至采购人确认更换维保单位或设备报废。提供终身维修、保养服务，提供详细的保养计划，不能因保修期满而出现缓修、拒修等情况，维修所产生费用由中标人和采购人另行结算。每年每台设备维保金额不得超过该设备合同单价的 10%，维保成本超过该数额的一概由中标人自行承担，项目保修期满后需签订维护和售后服务合同，具体事项以实际谈判为准。

(4) 如不按照售后服务要求提供服务的，中标人应每次向采购人支付违约金壹万元。

(5) 国内设有 24 小时服务电话及联系人。

(6) 以上款项中，如在“技术指标要求”有专项要求的，从其规定。

(7) 开放接口供其他系统同步数据，及与其他系统接口个性化开发。费用应包含在报价中。

(8) 设备安装需配合采购人弱电网络等项目施工安装需求，同时对采购人场地进行保护，若出现损坏由中标人自行承担。

7. 培训为采购人免费提供专业化技术培训：中标人在设备安装调试合格后 3 至 6 个月内，应安排有经验的技术人员到现场进行技术答疑。装机使用培训 7 天，跟进强化培训：1 天，维修保养培训：1 天。培训人数不少于 2 人。投标文件中提供完善的技术培训方案，保证使用人员能正常操作设备的各种功能。

8. 知识产权：

(1) 供应商需提供软件的报告、资料、文件等内容及服务成果，采购单位享有充分、完整和排他的著作权和知识产权。未经采购单位书面许可，供应商不得向任何第三方提供上述报告、资料、文件、用户信息等内容及服务成果。即使向履行有关的人员提供，也应注意保密并限于履行合同的必需范围。

(2) 供应商应严格遵守相关的知识产权及软件版权保护的法律法规；并在项目所规定的范围内使用本信息系统，任何供应商用于未经授权的商业目的的复制行为所造成的违约或侵权责任由供应商承担。

(3) 供应商实施服务所使用的软件、工具等必须为经合法销售渠道获得，若因其侵犯了第三方合法权益而引发任何纠纷或诉讼，均由中标人负责交涉并承担全部责任。

9. 付款方式、时间及条件

(1) 合同生效以及具备实施条件后,由采购人向中标人支付合同款 50%做为预付款,全部货物到达指定地点、安装调试并验收合格后,凭双方签署验收合格报告,中标人开具全额增值税发票给采购人,采购人支付至总合同金额的 97%,其余 3%尾款。经采购人验收配套服务符合合同约定,并办理相关确认手续后 20 个工作日内,一次性支付完对应款项(不计利息)。

(2) 如未按国家要求开具增值税发票,一旦发现中标人提供虚假发票,除须向采购人补开合法发票外,须赔偿采购人发票票面金额一倍的违约金,且采购人有权终止合同,中标人不得提出异议,因终止合同而产生的一切损失均由中标人承担。

10. 履约保证金

中标人在签订合同 15 个工作日内,按合同金额的 2%向采购人递交:银行转账、支票、汇票、本票或者金融、担保机构出具的保函等非现金方式。(如中标人为中小企业的,则为合同金额的 2%),保函有效期应不低于 12 个月。经采购人验收配套服务符合合同约定后退回保函。

11. 包装和运输要求

根据《财政部等三部门联合印发商品包装和快递包装政府采购需求标准(试行)》财办库【2020】123 号文规定,若投标产品使用塑料、纸质、木质等包装材料时应满足《商品包装政府采购需求标准(试行)》要求,若投标产品需要快递包装,快递封装材料应满足《快递包装政府采购需求标准(试行)》要求。

运输要求详见招标文件合同主要条款格式部分。

12. 保险

供应商负责办理运输和保险,将货物运抵交货地点。与运输、保险相关的费用由供应商承担。

13. 项目实施过程中的安全生产要求

(1) 中标人应遵守国家关于安全生产有关管理规定,严格按安全标准组织项目实施,并随时接受招标人安全检查人员实施的监督检查,采取必要的安全防护措施,消除事故隐患。由于中标人安全措施不力造成事故的责任和因此发生的费用,由中标人负责。

(2) 中标人应对己方实施人员进行安全教育,并对他们的安全负责。

(3) 采购人提供中标人实施人员的生产用水、用电、项目实施用临时办公场地等。

(4) 投标人提供的产品必须符合《中华人民共和国的环境保护法》及其他相关环保法律、法规、标准等规定的要求,环保检测分析方法采用中华人民共和国现行的国家规定的方法。

四、▲其他要求

1. 为有效防止虚假应标,项目中标结果发布后,如有质疑,采购人有权要求中标人提供所投产品检测报告进行核实,确保功能参数要求均可满足;若检测报告内容达不到投标指标,以虚假投标处理。

2. 保修期内外,均免费协助后续系统更新替换等数据迁移事宜。

3. 如因国家政策调整导致系统需升级的,保修期内,均需为采购方提供免费升级服务。

4. 配合本项目实施需安装的其他软硬件,供应商需保证正版授权。

二、验收标准

按第五章《合同主要条款格式》执行,未尽事宜按照《关于印发广西壮族自治区政府采购项目履约验收管理暂行办法的通知》[桂财采(2015)22 号]以及《财政部关于进一步加强政府采购需求和履约验收管理的指导意见》[财库(2016)205 号]规定执行。

分标 3:

预算金额: 108.7413 万元

序号	标的的名称	数量及单位	所属行业	技术要求
技术实验室及农机维修间设备 1 批:				
1	多功能乳品分析仪 (备注: 本设备为进口产品)	1 套	工业	<p>货物名称: 乳品分析仪</p> <p>主要用途: 用于牛奶、水牛奶、山羊奶、绵羊奶和稀奶油的乳脂、蛋白质、乳糖、总乳固体、非脂乳固体以及冰点的测定。</p> <p>3. 技术指标:</p> <p>3.1 采用 AOAC 和 IDF 认证的傅立叶转换 (FTIR) 全光谱扫描原理</p> <p>3.2 检测速度: 每个样品 1 分钟</p> <p>3.3 样品检测温度范围: 5—40°C</p> <p>▲3.4 定标浓度范围:</p> <p>原料奶</p> <p>乳脂: 0—13%</p> <p>乳糖: 0—6%</p> <p>蛋白: 0—6%</p> <p>总乳固体: 0—25%</p> <p>非脂乳固体: 0—12%</p> <p>冰点: -490m°C — -550m°C</p> <p>奶油</p> <p>乳脂: 0—45%</p> <p>乳糖: 0—5%</p> <p>蛋白: 0—5%</p> <p>总乳固体: 0—50%</p> <p>非脂乳固体 0—9%</p> <p>▲3.5 准确度 (Accuracy): CV 1.2% (牛奶中脂肪、蛋白质、非脂乳固体、乳糖和乳固体, 冰点为 0.06°C)</p> <p>▲3.6 精确度 (Repeatability): CV 0.5% (牛奶中脂肪、蛋白质、非脂乳固体、乳糖和乳固体, 冰点为 0.03°C)</p>

				<p>3.7 样品用量：< 8 毫升</p> <p>3.8 清洗效率：> 99%</p> <p>▲3.9 全自动清洗调零，并可通过编制程序完成定时自动清洗和调零，清洗调零间隔可按需要自行设定。</p> <p>▲3.10 仪器具有自动标准化功能，长时间多次检测同一个样品保持结果一致（如间隔一个月重复检测同一个样品，分析结果不变）。</p> <p>▲3.11 目标掺杂物模块（targeted module），可定量检测牛奶中是否掺杂外源碳酸氢钠（小苏打）、甲醛。</p> <p>4、配置：</p> <p>4.1、乳品分析仪主机一台，调零液一瓶、浓缩清洗液两瓶。</p> <p>5 售后服务及培训：</p> <p>5.1 厂家工程师到现场免费培训 2 人直至完全能独立操作安装调试经用户验收当天起，质量保证期一年。</p> <p>5.2 厂家服务中心直接提供终身维修，维修响应时间为 48 小时。</p>
2	恒温水浴锅	2 台	工业	<p>▲1、型式：双孔四列。</p> <p>2、控温范围：Rt+6℃--100℃。</p> <p>3、控温方式：PID。</p> <p>4、水温波动：≤0.6℃。</p> <p>5、外壳：优质板材冲压。</p> <p>6、内胆；不锈钢冲压拉升。</p> <p>7、加热器：不锈钢管状加热器。</p> <p>8、加热功率：800W。</p> <p>9、按键设定方式：设置键、加减、减键、手动加热启停键、自检键。</p> <p>10、安全装置：过热保护、超温警报、防护设定加热、电器元器件自检、漏电保护。</p> <p>11、工作容积 (mm³)：(320±5) × (320±5) × (90±5)。</p> <p>12、上盖孔径：∅ 120±1mm。</p> <p>13、上盖材质：PP 塑料。</p> <p>14、每孔内盖数量：≥5 个。</p>

				<p>15、电源：220V，50-60HZ。</p> <p>16、装箱清单：主机一台，电源线一根，隔板、上盖若干，说明书、保修卡、合格证各一份。</p>
3	数码显微镜	2 台	工业	<p>一、用途</p> <p>视频显微镜是将常规的显微成像，通过高清晰度一体显示屏放大显示，便于观察和研究；可根据需求选用不同尺寸的显示屏。如选购带拍照功能的9寸显示屏，可对图像进行即时拍照、录像，图像预览、动态对比。并可通过SD卡保存和输出图像。</p> <p>二、主要技术规格</p> <p>1、三目镜筒：铰链式 360° 定位倾角 30° 瞳距和屈光度可调</p> <p>2、总放大倍数：40×~1600×（目视）；</p> <p>3、机械筒长：160 mm</p> <p>4、工作台：160×140 mm 移动范围：横向 76 mm 纵向 50 mm 游标格值：0.1 mm</p> <p>5、调焦机构：同轴粗微调 调焦限位装置 调节范围：35 mm 微调格值：0.002 mm</p> <p>6、阿贝聚光镜：数值孔径 NA1.25 带可变光栏及滤色片 可升降结构 调节范围：40 mm</p> <p>7、照明系统：LED 灯可调光源</p> <p>8、电源：220V 50Hz</p>
4	冰箱	2 台	工业	<p>1、电压：220V</p> <p>2、产品重量：46kg</p> <p>3、冷冻能力：2(kg/12h)</p> <p>4、产品尺寸：深 594mm；宽 502mm；高 1535mm</p> <p>5、包装尺寸：深 636mm；宽 545mm；高 1576mm</p> <p>6、运转音：38dB(A)</p> <p>7、冷藏室容积：120L</p> <p>8、散热方式：两侧散热</p> <p>9、制冷剂：R600a</p> <p>10、总容积：190 升</p>

				<p>11、冷冻室除菌净味：净味</p> <p>12、冷冻室容积：70L</p> <p>13、制冷循环：双循环</p>
5	冰柜	2台	工业	<p>1、总容积 (L)：355L</p> <p>2、尺寸 (mm)：1375X600X845</p> <p>3、气候类型：SN,N,ST</p> <p>4、冷藏温度区间 (° C)：0~9</p> <p>5、冷冻温度区间 (° C)：-18~0</p> <p>6、制冷方式：直冷</p> <p>7、能效等级：2</p> <p>8、控温方式：机械控温</p> <p>9、噪声 (db)：48</p> <p>10、耗电量 (kW.h/24h)：0.9</p> <p>11、冷冻能力 (kg/12h)：16</p>
6	台式鼓风干燥箱	2台	工业	<p>一、产品特点：</p> <p>1、卧式，背部加热式，水平强迫对流，保证工作室温度均匀。</p> <p>2、选用高性能的 CPU 处理芯片和高灵敏、高精度铂电阻传感器的温度控制系统使温度控制更精准，操作更方便。</p> <p>3、具备传感器故障报警、超温报警、自诊断动态控制、温度显示校正、参数记忆和长达 999 钟的定时功能。</p> <p>4、可选配的独立限温控制系统，超过设定温度自动中断工作。</p> <p>二、技术参数</p> <p>1、工作环境：环境温度+5~30℃，相对湿度≤80%</p> <p>2、电源：AC220V±10% 50Hz±1Hz</p> <p>3、控制范围：室温+10~200℃</p> <p>4、分辨率：0.1℃</p> <p>5、波动度：±0.5℃</p> <p>6、控制器：液晶显示，按键式，模糊 PID 控制技术的微处理器温度控制</p> <p>7、传感器：高精度铂电阻传感器</p>

				<p>8、时间：0~9999 分钟</p> <p>9、材料：内部 304 不锈钢，外部 08F 冷轧钢板</p> <p>10、尺寸 cm：内部：420*350*350 外部：710*520*520</p> <p>11、净重：50KG</p> <p>12、消耗功率：850W</p> <p>13、隔板尺寸（mm））：393*375</p> <p>14、架子：标配 2 个</p>
7	消毒柜	2 台	工业	<p>1、工作方式：臭氧杀菌+红外线消毒</p> <p>2、层架：上二下三</p> <p>3、容量：100L</p> <p>4、功率：700W</p> <p>5、产品尺寸：420*355*1025mm</p> <p>6、材质：不锈钢+钢化玻璃</p>
8	兽用 B 超	1 台	工业	<p>一、产品优势</p> <p>1、可以在配种后 27 天左右清晰地检测母牛妊娠情况，同时可以清晰地辨别母牛卵巢状态和子宫情况，方便用于难孕牛的处理；</p> <p>2、主机采用高端芯片制造，防水耐用；</p> <p>3、采用 5G 传输技术，使用无线局域网 WIFI 连接 iPad 平板显示的方式；</p> <p>4、显示器和 B 超主机是由 2 个部分组成，有效提高机器使用年限；</p> <p>5、图像传输速度快，没有延迟感，屏幕画面显示细腻度高；</p> <p>6、操作系统支持远程在线升级，免费更新；</p> <p>7、本机融合彩色多普勒超声技术，可以用于观察卵巢血流状态；</p> <p>8、内置有卵巢、子宫、孕检等几个应用模式可以选择；</p> <p>9、内存容量大，标配 64G 内存，可以选配 256G，保存图片方便；</p> <p>10、本机可以保存受检动物检测时的动态视频，便于以后查看对比；</p>

			<p>11、支持实时编辑母牛的耳号，可以备注母牛检测时的子宫和卵巢状态，方便准确掌握母牛的情况；</p> <p>12、图片或者视频可以通过网络软件如微信/QQ等上传，方便统计管理；</p> <p>13、设计轻巧，仅重 350g，方便长时间使用；</p> <p>14、支持无线充电和车载充电、充电宝供电。</p> <p>二、技术参数：</p> <p>1、显示方式：平板；</p> <p>▲2、超声成像：支持彩色多普勒观察血流；</p> <p>▲3、操作软件：应用商店免费下载 App；</p> <p>▲4、系统升级：支持远程在线 App 免费更新；</p> <p>▲5、连接方式：无线 wifi 5G；</p> <p>▲6、探头阵元：128 阵元；</p> <p>▲7、应用选择：软件内置卵巢、子宫、孕检等多种检查模式；</p> <p>▲8、图片备注：编辑被检动物耳标号、备注是否受孕、子宫和卵巢状态等；</p> <p>9、显示尺寸：标准配置 8.3 英寸，（可选配 10.2/11/12.9 英寸）；</p> <p>▲10、录制视频：支持屏幕录屏功能；</p> <p>11、储存容量：标准配置 64G 内存，（可选配 128G/256G）；</p> <p>▲12、图像传输：云端/通讯软件；</p> <p>▲13、探头类型：8.0MHz 电子线阵探头；</p> <p>14、扫描深度：40-60-80-100mm；</p> <p>▲15、图像模式：B/BM/Color/PDI/PW；</p> <p>▲16、视频存储：动态 10 秒/个；</p> <p>17、屏幕类型：Liquid 视网膜；</p> <p>18、按键操作：触控；</p> <p>19、充电方式：无线充电/车载/快充/充电宝供电；</p> <p>▲20、充电接口：Type-c 数据线；</p> <p>21、防水等级：IPX7；</p> <p>22、视频回放：100-1000 帧；</p>
--	--	--	--

				<p>23、模式切换：左手/右手；</p> <p>▲24、图像处理：图像增强、谐波成像、焦点成像等；</p> <p>25、测量功能：长度、面积/周长、轨迹；</p> <p>26、主机尺寸：198×70×28mm；</p> <p>27、显示尺寸：195.4×134.8×6.3mm；</p> <p>28、机器重量：线阵探头 400g，显示器 293g。</p> <p>三、标准配置：</p> <p>1、B 超主机探头 1 部；</p> <p>2、iPad mini 6 (64G) 1 台；</p> <p>3、平板防水袋、背带 1 套；</p> <p>4、主机腰带、iPad 保护壳各 1 个；</p> <p>5、无线充电器、充电线各 1 个；</p> <p>6、专业防护箱 1 个。</p>
9	兽用 B 超	1 台	工业	<p>一、产品特点：</p> <p>1、采用新类型的硬件设计和新版软件操作程序，操作简单，容易上手；</p> <p>2、可以配备多种类型探头，用于检测牛、马、驴、羊、骆驼、猪等动物妊娠测定和生殖系统疾病诊断；</p> <p>3、整机坚固耐用，主机和探头全防水设计；</p> <p>4、显示屏尺寸为 8 英寸，屏幕比例为 16：9；</p> <p>5、探头采用 32 芯防水一体化成型设计制造，96 阵元；</p> <p>6、探头频率支持多段频率调节，方便用于诊断生殖系统疾病；</p> <p>7、配备特制的防水型遮光罩，十字形安装设计，牢固易拆卸；</p> <p>8、屏幕可 360 度旋转，便于不同场景使用；</p> <p>9、横屏竖屏两种视图模式；</p> <p>10、配备软质皮带，方便左右手操作；</p> <p>11、多个彩色功能可以选择；</p> <p>12、支持总增益、亮度、对比度等调节；</p> <p>13、可实现图像实时、冻结、存储、调出、电影回放；</p> <p>14、实时电量显示，便于充电；</p>

			<p>15、编辑农场、编号、时间等功能；</p> <p>16、背膘测量、距离测量、体积测量、产科测量、心率测量；</p> <p>17、电池可以拆卸，方便安装更换；</p> <p>二、技术参数：</p> <p>1、屏幕尺寸：8.0英寸高清显示屏；</p> <p>2、显示比例：16：9；</p> <p>▲3、视图模式：横屏和竖屏两个类型；</p> <p>▲4、使用方式：手持和背带悬挂两种方式；</p> <p>▲5、图像翻转：上下/左右,可以 360° 翻转；</p> <p>▲6、手持模式：左手/右手模式；</p> <p>▲7、遮光配置：可以折叠的十字形防水遮光罩，高度 22cm；</p> <p>▲8、防水性能：整机防水等级 IP65；</p> <p>9、探头类型：配备 7.5MHz 电子线阵探头；</p> <p>▲10、探头设计：32 芯防水式一体化成型制造，96 阵元；</p> <p>▲11、插口密封：探头接口和充电口均有橡胶尾塞可以密封；</p> <p>12、扫描方式：电子线阵；</p> <p>13、谐波成像：支持；</p> <p>14、基波成像：支持；</p> <p>15、电量显示：百分比类型；</p> <p>▲16、帧 相 关：0.2-1.95,16 档可调；</p> <p>17、彩色功能：8 色伪彩；</p> <p>▲18、测量功能：一键测量背膘厚度、距离、孕周、体积、心率等；</p> <p>▲19、显示模式：B、B+B、B+M、M、4B；</p> <p>20、图像灰阶：256 级；</p> <p>21、图像存储：64 帧，支持 U 盘扩展；</p> <p>22、扫描线数：512 线/帧；</p> <p>23、整机尺寸：198mm×160mm×38mm；</p> <p>24、整机重量：900g；</p> <p>25、电池规格：3400mA/11.1V，易拆卸更换；</p>
--	--	--	--

				<p>26、工作时间：连续使用 5 个小时以上；</p> <p>27、扩展功能：可配接多种高频探头；</p> <p>28、包装规格：高档铝合金箱。</p> <p>三、标准配置：</p> <p>1、主机 1 部</p> <p>2、7.5MHz 电子线阵探头 1 个</p> <p>3、遮光罩 1 个</p> <p>4、充电器 1 套</p> <p>5、背带 1 套</p> <p>6、手提箱 1 个</p> <p>说明书、保修卡各 1 份</p>
10	超声波清洗器	1 台	工业	<p>1、外形尺寸：531×326×375mm</p> <p>2、内槽尺寸：500×300×150mm</p> <p>▲3、容量：22.5L</p> <p>4、超声频率：40kHz</p> <p>5、超声功率：500W</p> <p>▲6、超声功率可调范围：40%-100%</p> <p>7、加热功率：800W</p> <p>8、温度设定范围：室温-80℃</p> <p>9、工作时间可调：1-480min</p> <p>10、液位显示、保护：有</p> <p>11、其他配置：降音盖、不锈钢网架、不锈钢托架、手控进排水、AC220V/50Hz 电源</p>
11	手持式便携水分检测仪	1 台	工业	<p>一、主要特点</p> <p>1、根据高灵敏度的传感器检测粮食水分的变化而输出相应的电信号，并将测量结果直观地显示在屏幕上。</p> <p>2、测量速度快，可替代传统烘箱法，使水分测定时间缩短，整个过程操作少于 1 分钟，测量值瞬时读数，大大节省了检测人员的宝贵时间。</p> <p>3、分体结构，操作更方便。</p> <p>4、体积小，重量轻、抗干扰性能强、可随身携带于现场进行快速检测。</p>

				<p>5、采用了温、湿度补偿技术，测量精确度高、准确、可靠、稳定性好。</p> <p>6、仪器设计采用了低功耗大规模集成电路和液晶显示技术，耗电量低。</p> <p>7、报警功能，最大值保持。</p> <p>8、误差微调功能。</p> <p>9、自动关机功能</p> <p>二、技术参数</p> <p>1、显示方式：4位带背光 LCD 液晶显示</p> <p>▲2、水分测量范围：3-80%（通用档）</p> <p>3、显示精度：0.1</p> <p>4、测量环境：温度：-10℃~60℃ 湿度：0~90%</p> <p>5、测量原理：电导法，温度补偿</p> <p>▲6、精确度：±0.5%</p> <p>7、响应时间：1秒</p> <p>8、电源：4节7号电池</p> <p>9、体积： 主机：150mm×65mm×24mm 手柄：370mm×45mm×24mm</p> <p>10、净重：约265克</p>
12	不锈钢操作台	6张	工业	<p>1、操作台尺寸：200×70×75</p> <p>2、材质：不锈钢</p>
13	药品器械柜	10个	工业	<p>1、尺寸：高1800×宽850×深500（下）×250（上）mm</p> <p>2、配置：3层可移动层板+2玻璃门</p> <p>3、材质：冷轧钢板</p> <p>4、颜色：灰白色</p>
14	危化品储存柜	2个	工业	<p>1、材质：金属钢材质</p> <p>2、颜色分类：黄色</p> <p>3、证书：随货</p> <p>▲4、容积：227L</p> <p>5、类型：单门双锁</p>

				6、层板：二块活动层板 7、结构： 框架结构 8、内尺寸：1550×780×780mm 9、外尺寸：1650×860×860mm 10、包装重量：160KG
15	药品仓库货架	12 个	工业	1、尺寸：高 1800×宽 1500×深 460mm 2、隔板自由调节 拆装结构
16	直流手提电焊机	1 台	工业	1、输入电压：220V 2、额定输入容量：6.6KVA 3、输出空载电压：78V ▲4、电流调节范围：20—145A 5、10min/40° C 负载持续率：30%@145A100%@79A 6、裸机重量：4.3Kg 7、产品尺寸：380×122×256mm 8、板材材质：碳钢、低合金钢、不锈钢、铜 ▲9、板厚：1.5—6.0mm 10、焊条：1.6—3.2mm 11、输入电源线：≥1.5mm ² 12、输出电缆线：≥16mm ² 13、快插规格：10-25 14、标配：主机×1、快速插头×2、六角扳手×2、折叠面罩×1、手套 1 副、试机焊条 5 根、说明书×1、无面罩、无手套、无焊条)
17	不锈钢焊机	1 台	工业	1、输入电压：220V/380V 2、额定输入容量：6.1/8.3KVA 3、输出空载电压：67/57V 4、电流调节范围：220V 氩弧焊：35—160A ； 手工焊：30—120A； 380V 氩弧焊：35—160A 手工焊：30—145A 5、10min/40° C 负载持续率：20%@氩弧焊 160A；手工焊 130A/145A；100%@氩弧焊 71A 手工焊 58A/64A

				<p>6、裸机重量：5.8Kg</p> <p>7、产品尺寸：420×160×300mm</p> <p>▲8、板材材质：碳钢、低合金钢、不锈钢、铜</p> <p>9、板厚：0.5—4.0mm</p> <p>10、焊条：钨针 1.6—2.0mm、焊条：1.6-3.2</p> <p>11、输入电源线：≥1.5mm²</p> <p>12、输出电缆线：≥16mm²</p> <p>13、快插规格：10-25</p> <p>14、标配：主机×1、快速插头×1、六角扳手×1、2米接地线×1、喉箍×2、3米气管×1</p>
18	氩弧焊机	1台	工业	<p>1、输入电压：220V</p> <p>2、额定输入容量：7.5KVA</p> <p>3、输入电流 34A</p> <p>4、输出空载电压：60V</p> <p>▲5、电流调节范围：氟焊（交流）15—200A 氟焊（直流）10—200A 手工焊 10—160A</p> <p>6、10min/40C 负载持续率：20%@氟弧焊：200A 手工焊：160A100%@氟弧焊：89A 手工焊：71A</p> <p>7、裸机重量：10.8Kg</p> <p>8、产品尺寸：524×242×402mm</p> <p>9、板材材质：碳钢、低合金钢不锈钢、铝和合金</p> <p>10、板厚：10-25</p> <p>11、钨针：钨 1.6-2.4 焊条 1.6-4.0</p> <p>12、输入电源线：≥2.5mm²</p> <p>13、输出电缆线：≥16mm²</p> <p>14、快插规格：15-20</p>
19	切割机	1台	工业	<p>1、输入电压：220V</p> <p>2、额定输入电量（KVA）：7.9</p> <p>3、输入电流（A）：36</p> <p>4、输入空载电压（V）：30</p> <p>▲5、电流调节范围（A）：20-45</p> <p>6、10min/40%负载持续率：40%@45A、100%@28.5A</p>

				<p>7、重量 (KG) : 25.5</p> <p>8、产品尺寸 (mm) 440×330×430</p> <p>9、板材质: 碳钢、低合金钢、不锈钢</p> <p>▲10、板厚: 碳钢<16 不锈钢<12 铝及合金<8 铜及合金<7</p> <p>11、输入电源线: $\geq 4\text{mm}^2$</p> <p>12、输入电缆线: $\geq 16\text{mm}^2$</p> <p>13、快插规格: 10-25</p> <p>14、包装清单</p> <p>主机×1、5米割枪×1、2米接地线×1、说明书×1</p>
20	角磨机	1台	工业	<p>1、额定电压: 220V</p> <p>2、额定频率: 50Hz</p> <p>3、砂轮片最大直径: $\Phi 100\text{mm}$</p> <p>4、砂轮片孔径: $\Phi 16\text{mm}$</p> <p>5、额定输入功率: 820W</p> <p>6、空载转速: 13000r/min</p> <p>7、净重: 1.5kg</p>
21	葫芦吊	1个	工业	<p>1、起重量 t: 1</p> <p>2、标准起重高度 m: 2.5</p> <p>3、实验载荷 t: 1.5</p> <p>4、两钩间量小距离 mm: 306</p> <p>5、满载时手链拉力 n: 304</p> <p>6、起重链行数: 1</p> <p>7、起重链条直径 mm: 6</p>
22	套装扳手	1套	工业	38件套棘轮扳手&螺丝批综合组套
23	热熔机	1台	工业	<p>1、32热熔器+3对模头+铁箱+快剪</p> <p>2、15mm加厚锰钢面板防烫3米电源线</p> <p>3、0.4mm铁箱收纳</p>
24	冲击钻	1台	工业	<p>1、额定功率: 760W</p> <p>2、额定电压: 220V</p> <p>3、空载转速: 0-870r/min</p> <p>4、额定频率: 50Hz</p> <p>5、钻孔直径: 中 24mm</p>

				6、正反转：无
25	3米加厚铝合金人字梯	1把	工业	3米加厚铝合金
26	6米加厚铝合金人字梯	1把	工业	6米加厚铝合金
27	万能表	1台	工业	<p>1、显示方式：LCD 液晶显示</p> <p>2、最大显示：5999（35/6位）</p> <p>3、测量方式：AD 转换测量</p> <p>4、采样速率：3次/秒</p> <p>5、存储环境：（-20~60）℃，<85%RH</p> <p>6、电源：两节 AA 电池</p> <p>7、体积：178×86×52mm</p> <p>8、重量：约 358g</p>
28	打气机	1台	工业	<p>1、功率：1320W</p> <p>2、压力：0.7MPa</p> <p>▲3、排气量：70L/min</p> <p>▲4、储气罐容积：30L</p> <p>5、充气时间：≤75s</p> <p>6、噪音：≤78dB</p> <p>7、净重：18.2kg</p> <p>8、尺寸：550×310×525mm</p>
29	铁砧	1台	工业	4.7公斤大号铁砧
30	台钳	1台	工业	<p>1、规格：5寸</p> <p>2、开口度（mm）：133</p> <p>3、夹紧力（kg）：2100</p> <p>4、毛/净重（kg）：25/23</p>

31	轻型多用车床	1 台	工业	1、床身上最大回转直径：400mm 2、刀架上最大回转直径：210mm 3、最大工件长度：750mm/1000mm 4、床身宽度：400mm 5、主轴孔锥度：莫氏 6 号 MT6 6、主轴通孔直径：52mm ▲7、转速范围：25-1600r/min（12 种） ▲8、横刀架行程：240mm ▲9、小刀架行程：140mm ▲10、尾座顶尖行程：90mm 11、尾座套筒锥度：MT4 12、电机功率：7.5KW 13、公制螺纹：1-192mm（44 种） 14、英制螺纹：2-24tpi（20 种） 15、纵向进给量：0.039—1.1mm 16、横向进给量：0.018—0.55mm 17、外形尺寸：2688*100*1267mm 18、净重：1800kg 19、配件：三爪卡盘 2500mm（安装机器上）卡盘反爪一副、活顶尖、调整垫铁、油壶、刀架/卡盘扳手、说明书
32	千斤顶	4 个	工业	1、重量：4.8kg 2、起升高度：125mm 3、最低高度：200mm 4、调整高度：60mm
33	叉车	1 台	工业	1、动力：柴油 2、驾驶方式：座式 3、挡位：手动挡 4、额定起重量：3000kg 5、载荷中心距：500mm 6、标准门架起升高度：3000mm 7、全长（不带货叉）：2730mm 8、全宽：1225mm

34	二轮电动车	2 台	工业	<ul style="list-style-type: none"> 1、电池：60V20AH 铅酸电池 2、电机：1000W 性能电机 3、仪表：高清液晶仪表 4、轮胎：真空轮胎 5、大灯：LED 透镜大灯 6、设计车速：约 51KM/H 7、配置功能：三档变速，驻车功能。
35	牛床垫料抛撒车	1 台	工业	<ul style="list-style-type: none"> 1、外形尺寸 cm（长宽*高）：6400×2300×2670 ▲2、有效容积：12m³ 3、配备车型：福田、东风、凯马或其他同档品牌（品牌仅供参考） ▲4、底盘排放标准：国五以上 5、发动机：康明斯、云内或潍柴或其他同档品牌（品牌仅供参考），2.8 130 匹 ▲6、最大载重量（kg）：5000 7、轮胎：700-16 钢丝胎（6 条） 8、双搅龙驱动方式：发动机，液压泵，液压马达，减速机 9、整机重量：5134kg 10、取力方式：发动机直联 11、液压管：多层钢丝高压油管 12、底板：NM4000 6MM 13、搅龙叶片：NM4000 8MM 14、控制方式：手动 15、撒料方式：液压驱动皮带撒料 16、撒料口高度：450mm 17、撒料口宽度：900mm 18、撒料距离：0-800mm 19、最大撒料量：0.12 方/米
36	高压洗车机	1 台	工业	<ul style="list-style-type: none"> 1、功率：4000W 2、电压：220V50HZ 3、压力：200 4、流量每分钟：16L

				<p>5、机器尺寸：约为 88-48-85</p> <p>6、带包装 56KG 左右</p> <p>7、清单：10 米出水管，短枪，加长杆，枪头一套，1.8 米进水管，进水过滤网，泡沫壶一个。</p>
37	巴氏杀菌机 50L	1 台	工业	<p>1、规格：50L，单罐型；</p> <p>2、杀菌温度：常温-99℃（可调）</p> <p>▲3、杀菌时间：15—30min（可调）</p> <p>4、制冷方式：自然水冷</p> <p>5、加热功率：380V/9kW； 总功率：380V/9.5kW；</p> <p>6、搅拌装置：功率 0.12kW；</p> <p>7、材质：304 不锈钢；钢板厚度：1.5mm；内抛光；</p>
38	巴氏杀菌机 200L	1 台	工业	<p>1、规格：200L，单罐型；</p> <p>2、杀菌温度：常温-99℃（可调）</p> <p>▲3、杀菌时间：15—30min（可调）</p> <p>4、制冷方式：自然水冷</p> <p>5、加热功率：380V/24kW； 总功率：380V/24.5kW；</p> <p>6、搅拌装置：功率 0.37kW；</p> <p>7、材质：304 不锈钢；钢板厚度：2mm；内抛光；</p>
39	智能电动牛体 刷 800mm	30 套	工业	<p>1、电压：220V</p> <p>2、电机频率：50Hz</p> <p>3、电机输出功率：0.2 kW</p> <p>4、电机工作制：S1</p> <p>5、减速机减速比：1:40</p> <p>6、电源输入线形式：弹簧线缆（材质：聚醚）</p> <p>7、防水等级：IP55</p> <p>8、重量：52 kg</p> <p>9、整机外形尺寸：135x45x179 cm</p> <p>▲10、刷头尺寸：两端Φ45x 中间Φ35x80 cm</p> <p>11、刷头使用寿命：≥2 年</p> <p>▲12、转速：36 转/分</p>

				<p>13、转动持续时间：90 秒</p> <p>14、使用环境温度-：20℃ ~40℃</p> <p>15、阻转电流：1.5 A</p> <p>16、刷丝材质：PA6+改性 PP</p> <p>17、刷丝颜色：两端黄色 中间墨绿色</p> <p>▲18、启动角度：15°</p> <p>19、开关形式：带漏电保护型空气开关（零火双断）</p> <p>20、牛体刷运行时间抓取：具备</p> <p>21、牛体刷运行电流抓取：具备</p> <p>22、牛体刷运行电压抓取：具备</p> <p>23、防夹牛尾功能：具备</p> <p>24、转点处轴承：FL204 带座轴承</p> <p>25、电机输出轴处轴承：UF207 带座轴承</p> <p>26、表面处理：双层表面防护（电泳+喷涂）</p> <p>27、电路板数显功能：具备</p> <p>▲28、钣金厚度：≥4mm</p> <p>▲29、横梁厚度：≥2mm</p> <p>30、横梁臂展：≥1000mm</p> <p>31、电缆隐蔽布置：具备</p>
--	--	--	--	---

一、商务要求

1. 投标报价是履行合同的最终价格，包括投标货物（包括备品备件、专用工具等）的价格（包括已在中国境内的进口货物完税后的仓库交货价、展室交货价或者货架交货价），投标货物运输（含保险）、安装（如有）、调试、检验、技术服务、培训和招标文件要求提供的所有伴随服务、工程等费用和税费。

2. 注：必须提供进口产品生产厂商或国内总代理商出具针对本项目的有效授权书原件和售后服务承诺书原件。（代理商授权的须同时提供代理证书复印件）。

2. 合同签订日期：中标通知书发出后 25 日内。

3. 交货（实施）时间：

▲3.1 由采购人根据工程进度指定，接到采购人通知 30 日内材料进场，具备安装条件后，60 日内通过验收并交付使用。（地点：广西区内由采购人指定地点）。

3.2 保修期：

（1）供应商应明确承诺：保修期自验收合格之日起不少于 1 年（含 1 年）。单项产品的保修期另有要求的以“技术参数要求”中要求为准。保修期内全免费上门维修、免费更换零部件。保修期满后，终身维护。

（2）属于国家规定“三包”范围的，其保修期不得低于“三包”规定。中标人承诺保修期优于国家“三包”规定的，或优于招标文件规定的，按中标人实际承诺执行。

4. 交货地点：由采购人指定地点（广西区内）。

5. 验收标准：详见招标文件合同主要条款格式部分

6. 售后服务、服务标准、期限、效率

（1）所投货物必须为经合法渠道销售的原装产品；负责送货上门，根据采购人提供的条件（如场地、电源、水源等）完成安装调试；保修期内负责上门维修，保修期后负责长期及时有效的技术服务，终身维修，保修期内负责维修、更换零部件；费用应包含在报价中。

（2）调试及运行：

1) 中标人负责全部设备的安装、调试、试运行，设备的安装、调试费用应包括在投标总价中。交付的设备应符合技术规格要求；

2) 设备到达采购人处后，中标人应在收到采购人通知后一星期内，派出有经验的技术人员进行安装调试；

3) 中标人应在一个月内完成安装调试工作，如因中标人原因造成延期，所造成的费用由中标人承担。

（3）响应时间要求：

1) 保修期内：设备发生故障时接到通知后 2 小时内响应，24 小时内到达现场维修，24 小时内解决问题。

2) 保修期满后，按照保修期内售后服务内容及标准继续提供保修服务，直至采购人确认更换维保单位或设备报废。提供终身维修、保养服务，提供详细的保养计划，不能因保修期满而出现缓修、拒修等情况，维修所产生费用由中标人和采购人另行结算。每年每台设备维保金额不得超过该设备合同单价的 10%，维保成本超过该数额的一概由中标人自行承担，项目保修期满后需签订维护和售后服务合同，具体事项以实际谈判为准。

（4）如不按照售后服务要求提供服务的，中标人应每次向采购人支付违约金壹万元。

（5）国内设有 24 小时服务电话及联系人。

（6）以上款项中，如在“技术指标要求”有专项要求的，从其规定。

（7）开放接口供其他系统同步数据，及与其他系统接口个性化开发。费用应包含在报价中。

（8）设备安装需配合采购人弱电网络等项目施工安装需求，同时对采购人场地进行保护，若出现损坏由中标人自行承担。

7. 培训为采购人免费提供专业化技术培训：中标人在设备安装调试合格后 3 至 6 个月内，应安排有经验的技术人员到现场进行技术答疑。装机使用培训 7 天，跟进强化培训：1 天，维修保养培训：1 天。培训人数不少于 2 人。投标文件中提供完善的技术培训方案，保证使用人员能正常操作设备的各种功能。

8. 知识产权：

（1）供应商需提供软件的报告、资料、文件等内容及服务成果，采购单位享有充分、完整和排他的著作权和知识产权。未经采购单位书面许可，供应商不得向任何第三方提供上述报告、资料、文件、用户信息等内容及服务成果。即使向履行有关的人员提供，也应注意保密并限于履行合同的必需范围。

（2）供应商应严格遵守相关的知识产权及软件版权保护的法律法规；并在项目所规定的范围内使用本信息系统，任何供应商用于未经授权的商业目的的复制行为所造成的违约或侵权责任由供应商承担。

（3）供应商实施服务所使用的软件、工具等必须为经合法销售渠道获得，若因其侵犯了第三方合法权益而引发任何纠纷或诉讼，均由中标人负责交涉并承担全部责任。

9. 付款方式、时间及条件

（1）合同生效以及具备实施条件后，由采购人向中标人支付合同款 30%做为预付款，全部货物到达指定地

点、安装调试并验收合格后，凭双方签署验收合格报告，中标人开具全额增值税发票给采购人，采购人支付至总合同金额的 97%，其余 3%尾款。经采购人验收配套服务符合合同约定，并办理相关确认手续后 20 个工作日内，一次性支付完对应款项（不计利息）。

（2）如未按国家要求开具增值税发票，一旦发现中标人提供虚假发票，除须向采购人补开合法发票外，须赔偿采购人发票票面金额一倍的违约金，且采购人有权终止合同，中标人不得提出异议，因终止合同而产生的一切损失均由中标人承担。

10. 履约保证金

中标人在签订合同 15 个工作日内，按合同金额的 2%向采购人递交：银行转账、支票、汇票、本票或者金融、担保机构出具的保函等非现金方式。（如中标人为中小企业的，则为合同金额的 2%），保函有效期应不低于 12 个月。经采购人验收配套服务符合合同约定后退回保函。

11. 包装和运输要求

根据《财政部等三部联合印发商品包装和快递包装政府采购需求标准（试行）》财办库【2020】123 号文规定，若投标产品使用塑料、纸质、木质等包装材料时应满足《商品包装政府采购需求标准（试行）》要求，若投标产品需要快递包装，快递封装材料应满足《快递包装政府采购需求标准（试行）》要求。运输要求详见招标文件合同主要条款格式部分。

12. 保险

供应商负责办理运输和保险，将货物运抵交货地点。与运输、保险相关的费用由供应商承担。

13. 项目实施过程中的安全生产要求

（1）中标人应遵守国家关于安全生产有关管理规定，严格按安全标准组织项目实施，并随时接受招标人安全检查人员实施的监督检查，采取必要的安全防护措施，消除事故隐患。由于中标人安全措施不力造成事故的责任和因此发生的费用，由中标人负责。

（2）中标人应对己方实施人员进行安全教育，并对他们的安全负责。

（3）采购人提供中标人实施人员的生产用水、用电、项目实施用临时办公场地等。

（4）投标人提供的产品必须符合《中华人民共和国的环境保护法》及其他相关环保法律、法规、标准等规定的要求，环保检测分析方法采用中华人民共和国现行的国家规定的方法。

四、▲其他要求

1. 为有效防止虚假应标，项目中标结果发布后，如有质疑，采购人有权要求中标人提供所投产品检测报告进行核实，确保功能参数要求均可满足；若检测报告内容达不到投标指标，以虚假投标处理。

2. 保修期内外，均免费协助后续系统更新替换等数据迁移事宜。

3. 如因国家政策调整导致系统需升级的，保修期内，均需为采购方提供免费升级服务。

4. 配合本项目实施需安装的其他软硬件，供应商需保证正版授权。

二、验收标准

按第五章《合同主要条款格式》执行，未尽事宜按照《关于印发广西壮族自治区政府采购项目履约验收管理暂行办法的通知》[桂财采（2015）22 号]以及《财政部关于进一步加强政府采购需求和履约验收管理的指导意见》[财库（2016）205 号]规定执行。

分标 4:
预算金额: 200 万元

序号	标的的名称	数量及单位	所属行业	技术要求
1	实验用采食槽	32 套	工业	<p>▲1.1.1 料槽容量: 320 升 (80kg)。</p> <p>1.1.2 成品料槽尺寸: 1160mm×830mm×1290mm。</p> <p>1.1.3 装料次数: 3 次/每日, 每次装料量 27kg (如每天装料 2 次, 则每次装料量 40kg)。</p> <p>1.1.4 容器材质: 整体为玻璃钢材料模具一次性成型, 厚度 >4mm。</p> <p>1.2 自动称重仪表控制箱</p> <p>▲1.2.1 称重计量显示数码管, 每个料槽 1 个。</p> <p>▲1.2.2 称重传感器数量: 2 只/槽, 精度: ±3%/kg。</p> <p>1.2.3 现场就地控制箱: 供电电压 AC:220V, 工作电压 DC:24V (每个控制箱, 可控 2 个食槽)。</p> <p>1.2.4 槽位安装立柱 2 根/组。</p> <p>1.3 采食启闭窗口牛颈枷</p> <p>1.3.1 材料: 优质碳钢矩形管, 结构整体焊接成型, 材料厚度 >3mm, 结构整体沉浸式热镀锌处理, 锌层厚度 >100um, 锌质海运抗腐蚀。</p> <p>1.3.2 牛颈枷配置气动式闸门启闭轨道, V 型采食窗口, 槽位安装固定立柱, 安装紧固件热镀锌处理。</p> <p>1.3.3 牛颈枷长度 48 米, 组装 32 个槽位。</p> <p>1.4 控制采食槽位配置气动闸门</p> <p>1.4.1 配置 24V 电磁阀, 采食门启闭控制气缸, 采食窗口闸门选用优质尼龙板。</p> <p>1.4.2 气动闸门配置 1 槽位/台。</p> <p>1.5 牛群采食实时监控系统仪表箱 1 台, 组装 2 套称重仪表。</p> <p>1.5.1 24V 慢反射光电开关 2 个/组 (功能: 识别牛只对号进入料槽)。</p> <p>1.5.2 无源电子耳标 2 个/组, 可重复使用, 寿命 5 年 (功能: 牛只身份编号)。</p>

			<p>▲1.5.3 FRID 识别天线 1 个/组，馈线 1 根/组（功能：采集牛只 ID 信息，识别距离为 0-1000mm）。</p> <p>▲1.5.4 识读者 1 个/组，用 232 协议与称重仪表通讯（功能：读取 ID 信</p> <p>▲1.5.5 智能称重仪表 1 个/组，以太网口，TCP/IP 协议（功能：重量采集显示，传送数据与上位机）。</p> <p>1.6 控制中心上位机服务器系统</p> <p>1.6.1 电脑主机一台：硬盘容量 1T，硬盘参数 7200 转，内存 8G；25 英寸显示器一台，供电电压 AC:220V。</p> <p>1.6.2 工业交换机一台。</p> <p>1.6.3 超 5 类网线 500 米左右（上位机与交换机、称重仪表通讯连接</p> <p>1.7 RIC 软件</p> <p>▲1.7.1 组态牛只采食实时画面。</p> <p>1.7.2 对每个食槽，每头牛只喂食方案可自由制定。</p> <p>1.7.3 实时监控、记录每头牛只每天进食时间控制、进食食长、进食食量、进食次数。</p> <p>1.7.4 数据库采用微软公司开发的 office2007 的 Access2007 的数据软件</p> <p>1.7.5 可实现对牛只的自由采食量（或制定采食量）次数的时、日、月、年统计查询。</p> <p>1.7.6 控制 0-60 只采食槽的数据导入编辑。</p> <p>1.8 辅助配置</p> <p>1.8.1 空压机 W-1.0/8/HM（7.5kw）1 台和 1 立方储气罐 2 台。</p> <p>1.8.2 空压机供电电压 AC:380V（三相五线，由用户布线至空压机房）</p> <p>1.8.3 采食窗口压缩空气管路系统，启闭闸门配置隔音装置。</p> <p>1.8.4 现场电线布置穿线要求：所有布线材料串联牛颈枷管内，管路进出线防牛只咬、舔，及鼠做窝咬线。</p> <p>1.9 牛颈枷安装</p>
--	--	--	---

			<p>1.9.1 牛颈枷定位安装技术要求:牛颈枷配置防挤护栏。</p> <p>1.9.2 颈枷安装纵向直线度百米<10mm。</p> <p>1.9.3 采食槽位安装要求:纵向直线度百米<10mm。</p> <p>1.9.4 采食槽位安装要求:称重传感器安装十字型水银水平达标。</p> <p>1.10 设备系统调试</p> <p>1.10.1 采食槽固定测试、采食窗口启闭调试。</p> <p>1.10.2 采食计量称重系统安装调试。</p> <p>1.10.3 中控通讯系统总成调试。</p> <p>1.11 卧式单轴精料混合机 1 台:混合机为卧式单轴双螺带搅拌,混合量:250kg/批,混合时间:3-6分钟;混合均匀度(Cv%):≤7;动力配置 5.5kw 减速机;混合机为碳钢材质,U形壳体厚度 4mm,两端板厚度 8mm,顶盖厚度 3mm;排料门采用电动推杆驱动,手动控制开、闭;设备表面喷丸处理,喷涂环氧富锌底漆 1 遍,聚氨酯面漆 2 遍。</p> <p>1.12 自走式 4 立方 TMR 搅拌机 1 台:三轮农用车底盘,柴油发动机,额定功率:20.5kw,整机长*宽*高:4755*1740*2300(mm),料箱容量:4m³,料箱顶部敞开式,碳钢材质,侧壳体厚度 6mm,W形底壳体厚度 12mm;配置卧式螺旋搅拌轴 2 根,采用 1 台 BJM2-600D40 液压马达驱动旋转,轴上安装有优质刀具钢制作的锯齿形切割花刀,厚度 6mm;设备表面喷丸处理,喷涂环氧富锌底漆 1 遍,聚氨酯面漆 2 遍。搅拌混合时间:10-12 分钟/批,撒料行走速度:3-5 公里/时。</p> <p>1.13 饮水系统 1 套:包含 32 个铸铁牛饮水碗、阀门、镀锌管路等,饮水碗长*宽*高:300*250*120(mm)。</p>
一、商务要求			

1. 投标报价是履行合同的最终价格，包括投标货物（包括备品备件、专用工具等）的价格，投标货物运输（含保险）、安装（如有）、调试、检验、技术服务、培训和招标文件要求提供的所有伴随服务、工程费用和税费。
2. 合同签订日期：中标通知书发出后 25 日内。
3. 交货（实施）时间：
 - ▲3.1 由采购人根据工程进度指定，接到采购人通知 30 日内材料进场，具备安装条件后，60 日内通过验收并交付使用。（地点：广西区内由采购人指定地点）。
 - 3.2 保修期：
 - （1）供应商应明确承诺：保修期自验收合格之日起不少于 1 年（含 1 年）。单项产品的保修期另有要求的以“技术参数要求”中要求为准。保修期内全免费上门维修、免费更换零部件。保修期满后，终身维护。
 - （2）属于国家规定“三包”范围的，其保修期不得低于“三包”规定。中标人承诺保修期优于国家“三包”规定的，或优于招标文件规定的，按中标人实际承诺执行。
4. 交货地点：由采购人指定地点（广西区内）。
5. 验收标准：详见招标文件合同主要条款格式部分
6. 售后服务、服务标准、期限、效率
 - （1）所投货物必须为经合法渠道销售的原装产品；负责送货上门，根据采购人提供的条件（如场地、电源、水源等）完成安装调试；保修期内负责上门维修，保修期后负责长期及时有效的技术服务，终身维修，保修期内负责维修、更换零部件；费用应包含在报价中。
 - （2）调试及运行：
 - 1) 中标人负责全部设备的安装、调试、试运行，设备的安装、调试费用应包含在投标总价中。交付的设备应符合技术规格要求；
 - 2) 设备到达采购人处后，中标人应在收到采购人通知后一星期内，派出有经验的技术人员进行安装调试；
 - 3) 中标人应在一个月内完成安装调试工作，如因中标人原因造成延期，所造成的费用由中标人承担。
 - （3）响应时间要求：
 - 1) 保修期内：设备发生故障时接到通知后 2 小时内响应，24 小时内到达现场维修，24 小时内解决问题。
 - 2) 保修期满后，按照保修期内售后服务内容及标准继续提供保修服务，直至采购人确认更换维保单位或设备报废。提供终身维修、保养服务，提供详细的保养计划，不能因保修期满而出现缓修、拒修等情况，维修所产生费用由中标人和采购人另行结算。每年每台设备维保金额不得超过该设备合同单价的 10%，维保成本超过该数额的一概由中标人自行承担，项目保修期满后需签订维护和售后服务合同，具体事项以实际谈判为准。
 - （4）如不按照售后服务要求提供服务的，中标人应每次向采购人支付违约金壹万元。
 - （5）国内设有 24 小时服务电话及联系人。
 - （6）以上款项中，如在“技术指标要求”有专项要求的，从其规定。
 - （7）开放接口供其他系统同步数据，及与其他系统接口个性化开发。费用应包含在报价中。
 - （8）设备安装需配合采购人弱电网络等项目施工安装需求，同时对采购人场地进行保护，若出现损坏由中标人自行承担。
7. 培训为采购人免费提供专业化技术培训：中标人在设备安装调试合格后 3 至 6 个月内，应安排有经验

的技术人员到现场进行技术答疑。装机使用培训 7 天，跟进强化培训：1 天，维修保养培训：1 天。培训人数不少于 2 人。投标文件中提供完善的技术培训方案，保证使用人员能正常操作设备的各种功能。

8. 知识产权：

(1) 供应商需提供软件的报告、资料、文件等内容及服务成果，采购单位享有充分、完整和排他的著作权和知识产权。未经采购单位书面许可，供应商不得向任何第三方提供上述报告、资料、文件、用户信息等内容及服务成果。即使向履行有关的人员提供，也应注意保密并限于履行合同的必需范围。

(2) 供应商应严格遵守相关的知识产权及软件版权保护的法律法规；并在项目所规定的范围内使用本信息系统，任何供应商用于未经授权的商业目的的复制行为所造成的违约或侵权责任由供应商承担。

(3) 供应商实施服务所使用的软件、工具等必须为经合法销售渠道获得，若因其侵犯了第三方合法权益而引发任何纠纷或诉讼，均由中标人负责交涉并承担全部责任。

9. 付款方式、时间及条件

(1) 合同生效以及具备实施条件后，由采购人向中标人支付**合同款 50%做为预付款**，全部货物到达指定地点、安装调试并验收合格后，凭双方签署验收合格报告，中标人开具全额增值税发票给采购人，采购人支付至总合同金额的 97%，其余 3%尾款。经采购人验收配套服务符合合同约定，并办理相关确认手续后 20 个工作日内，一次性支付完对应款项（不计利息）。

(2) 如未按国家要求开具增值税发票，一旦发现中标人提供虚假发票，除须向采购人补开合法发票外，须赔偿采购人发票票面金额一倍的违约金，且采购人有权终止合同，中标人不得提出异议，因终止合同而产生的一切损失均由中标人承担。

10. 履约保证金

中标人在签订合同 15 个工作日内，按合同金额的 2%向采购人递交：银行转账、支票、汇票、本票或者金融、担保机构出具的保函等非现金方式。（如中标人为中小企业的，则为合同金额的 2%），保函有效期应不低于 12 个月。经采购人验收配套服务符合合同约定后退回保函。

11. 包装和运输要求

根据《财政部等三部门联合印发商品包装和快递包装政府采购需求标准（试行）》财办库【2020】123 号文规定，若投标产品使用塑料、纸质、木质等包装材料时应满足《商品包装政府采购需求标准（试行）》要求，若投标产品需要快递包装，快递封装材料应满足《快递包装政府采购需求标准（试行）》要求。运输要求详见招标文件合同主要条款格式部分。

12. 保险

供应商负责办理运输和保险，将货物运抵交货地点。与运输、保险相关的费用由供应商承担。

13. 项目实施过程中的安全生产要求

(1) 中标人应遵守国家关于安全生产有关管理规定，严格按安全标准组织项目实施，并随时接受招标人安全检查人员实施的监督检查，采取必要的安全防护措施，消除事故隐患。由于中标人安全措施不力造成事故的责任和因此发生的费用，由中标人负责。

(2) 中标人应对己方实施人员进行安全教育，并对他们的安全负责。

(3) 采购人提供中标人实施人员的生产用水、用电、项目实施用临时办公场地等。

(4) 投标人提供的产品必须符合《中华人民共和国的环境保护法》及其他相关环保法律、法规、标准等规定的要求，环保检测分析方法采用中华人民共和国现行的国家规定的方法。

四、▲其他要求

1. 为有效防止虚假应标，项目中标结果发布后，如有质疑，采购人有权要求中标人提供所投产品检测报告进行核实，确保功能参数要求均可满足；若检测报告内容达不到投标指标，以虚假投标处理。
2. 保修期内外，均免费协助后续系统更新替换等数据迁移事宜。
3. 如因国家政策调整导致系统需升级的，保修期内，均需为采购方提供免费升级服务。
4. 配合本项目实施需安装的其他软硬件，供应商需保证正版授权。

二、验收标准

按第五章《合同主要条款格式》执行，未尽事宜按照《关于印发广西壮族自治区政府采购项目履约验收管理办法的通知》[桂财采（2015）22号]以及《财政部关于进一步加强政府采购需求和履约验收管理的指导意见》[财库（2016）205号]规定执行。

第三章 投标人须知

投标人须知前附表

条款号	编列内容
3	投标人的资格要求：详见招标公告。
6.1	本项目是否接受联合体投标：详见招标公告。
6.2	如接受联合体投标，联合体投标要求如下：无
7.2	不允许分包。
8.1	采用综合评分法的采购项目，提供相同品牌产品（非单一产品采购项目的，指核心产品）的不同投标人评审得分相同时，按照下列方式确定一个投标人获得中标人推荐资格：由采购人或者采购人委托评标委员会采取随机抽取的方式确定一个投标人获得中标人推荐资格，其他同品牌投标人不作为中标候选人。
11.2	不组织现场考察
	不组织召开开标前答疑会
	报价文件： <ol style="list-style-type: none">1. 投标函（格式后附）；（必须提供，否则按无效投标处理）2. 开标一览表（格式后附）；（必须提供，否则按无效投标处理）3. 投标人针对报价需要说明的其他文件和说明（格式自拟）。 注：投标函、开标一览表必须由法定代表人或者委托代理人在规定签章处逐一签字并加盖投标人公章，否则按无效投标处理。
13.1	资格证明文件： <ol style="list-style-type: none">1. 供应商为法人或者其他组织的，证明文件为其营业执照复印件（如营业执照或者事业单位法人证书或者执业许可证等）；供应商为自然人的，证明文件为其身份证复印件；（必须提供，否则投标文件按无效响应处理）2. 投标人依法缴纳税收的相关材料（2023年10月至2024年4月内连续3个月的依法缴纳税收的凭据复印件；依法免税的供应商，必须提供相应文件证明其依法免税。从成立之日起到投标文件提交截止时间止不足要求月数的，只需提供从成立之日起的依法缴纳税收相应证明文件）；（必须提供，否则按无效投标处理）3. 投标人依法缴纳社会保障资金的相关材料[2023年10月至2024年4月连续3个月的依法缴

纳社会保障资金的缴费凭证（专用收据或者社会保险缴纳清单）复印件；依法不需要缴纳社会保障资金的供应商，必须提供相应文件证明不需要缴纳社会保障资金。从成立之日起到投标文件提交截止时间止不足要求月数的只需提供从成立之日起的依法缴纳社会保障资金的相应证明文件]；（**必须提供，否则按无效投标处理**）

4. 投标人财务状况报告（经 2023 年度财务报表复印件或者银行出具的资信证明；投标人属于成立时间在规定年度之后的法人或其他组织，需提供成立之日起至投标截止时间前的月报表或银行出具的资信证明；资信证明应在有效期内，未注明有效期的，银行出具时间至投标截止时间不超过一年）；（**除自然人外必须提供，否则按无效投标处理**）

5. 投标人直接控股、管理关系信息表（格式后附）；（**必须提供，否则按无效投标处理**）

6. 投标声明（格式后附）；（**必须提供，否则按无效投标处理**）

7. 联合体协议书（格式后附）；（**联合体投标时必须提供，否则按无效投标处理**）

8. 除招标文件规定必须提供以外，投标人认为需要提供的其他证明材料。

注：1. 以上标明“必须提供”的材料属于复印件的，必须加盖投标人公章，否则按无效投标处理。

2. 投标声明必须由法定代表人在规定签章处签字并加盖投标人公章，否则按无效投标处理。

3. 投标人直接控股、管理关系信息表必须由法定代表人或者委托代理人在规定签章处签字并加盖投标人公章，否则按无效投标处理。

4. 联合体投标时，第 1-5 项资格证明文件联合体各方均必须分别提供，联合体各方分别盖章和签字，否则按无效投标处理。

5. 分公司参加投标的，应当取得总公司授权；

商务文件：

1. 无串通投标行为的承诺函（格式后附）；（**必须提供，否则按无效投标处理**）

2. 法定代表人身份证明及法定代表人有效身份证正反面复印件（格式后附）；（**除自然人投标外必须提供，否则按无效投标处理**）

3. 授权委托书及委托代理人有效身份证正反面复印件（格式后附）；（**委托时必须提供，否则按无效投标处理**）

4. 商务要求偏离表（格式后附）；（**必须提供，否则按无效投标处理**）

5. 售后服务承诺（格式自拟）；（**必须提供，否则按无效投标处理**）

6. 投标人情况介绍（格式自拟）；

7. 除招标文件规定必须提供以外，投标人认为需要提供的其他证明材料（格式自拟）。

（投标人根据“第二章 采购需求”及“第四章 评标方法及评标标准”提供有关证明材料

	<p>料)。</p> <p>注：以上标明“必须提供”的材料属于复印件的，必须加盖投标人公章，否则按无效投标处理。</p> <p>技术文件：</p> <ol style="list-style-type: none"> 1. 设备性能配置清单（格式后附）；（必须提供，否则按无效投标处理） 2. 技术偏离表（格式后附）；（必须提供，否则按无效投标处理） 3. 项目实施方案（格式自拟）[项目前期准备、项目实施计划（项目实施人员一览表（格式后附）、技术服务、技术培训的内容和措施）]；（必须提供） 4. 对本项目系统总体要求的理解。包括：功能说明、性能指标及设备选型说明（质量、性能、价格、外观、体积等方面进行比较和选择的理由及过程，格式自拟）； 5. 优惠条件：投标人承诺给予招标人的各种优惠条件，包括售后服务、备品备件、专用耗材等方面的优惠；投标人不得给予赠品或者与采购无关的其他商品、服务； 6. 投标人对本项目的合理化建议和改进措施（格式自拟）； 7. 除招标文件规定必须提供以外，投标人需要说明的其他文件和说明（格式自拟）。 <p>注：以上标明“必须提供”的材料属于复印件的，必须加盖投标人公章，否则按无效投标处理。</p>
16.2	<p>投标报价是履行合同的最终价格，包括投标货物（包括备品备件、专用工具等）的价格（包括已在中国境内的进口货物完税后的仓库交货价、展室交货价或者货架交货价），投标货物运输（含保险）、安装（如有）、调试、检验、技术服务、培训和招标文件要求提供的所有伴随服务、工程等费用和税费。</p>
17.2	<p>投标有效期：投标截止之日起 90 天。</p>
18.1	<p>本项目不收取投标保证金。</p>
19	<p>投标文件的编制：投标文件应按第六章投标文件格式分别编制并使用下载的广西政府采购云平台投标客户端制作并上传</p>
21.1	<ol style="list-style-type: none"> 1. 投标截止时间：详见招标公告 2. 投标文件提交起止时间：详见招标公告 3. 投标地点：详见招标公告
23	<ol style="list-style-type: none"> 1. 开标时间：详见招标公告 2. 开标地点：详见招标公告
25.3 (3)	<p>采购人或者采购代理机构在资格审查结束前，对投标人进行信用查询。</p> <p>查询渠道：“信用中国”网站（www.creditchina.gov.cn）、中国政府采购网（www.ccgp.gov.cn）。</p>

	<p>信用查询截止时点：资格审查结束前</p> <p>查询记录和证据留存方式：在查询网站中直接打印查询记录，打印材料作为评审资料保存。</p> <p>信用信息使用规则：对在“信用中国”网站（www.creditchina.gov.cn）、中国政府采购网（www.ccgp.gov.cn）被列入失信被执行人、重大税收违法案件当事人名单、政府采购严重违法失信行为记录名单及其他不符合《中华人民共和国政府采购法》第二十二条规定条件的供应商，采购人或者采购代理机构应当拒绝其参与政府采购活动。两个以上的自然人、法人或者其他组织组成一个联合体，以一个供应商的身份共同参加政府采购活动的，应当对所有联合体成员进行信用记录查询，联合体成员存在不良信用记录的，视同联合体存在不良信用记录。</p>
26	评标委员会的人数：5人
29.1	评标方法：综合评分法
29.2	商务要求评审中允许负偏离的条款数为0项。
	技术要求评审中允许负偏离的条款数为0项。
	中标候选人推荐数量：3名中标候选人
30.1	采用综合评分法的采购项目，采购人确定中标人时，出现中标候选人并列的情形，采购人按以下方式确定中标人：技术评分高的优先、商务评分高的优先、项目质保期长优先、交货期短优先、故障响应时间短优先的顺序；
35.1	<p><input type="checkbox"/>本项目不收取履约保证金。</p> <p><input checked="" type="checkbox"/>本项目收取履约保证金，具体规定如下：</p> <p>履约保证金金额：按中标金额的2%（注：履约保证金不超过政府采购合同金额的5%）。</p> <p>履约保证金递交方式：银行转账、支票、汇票、本票或者金融、担保机构出具的保函等非现金方式。</p> <p>履约保证金退付方式、时间及条件：符合《广西壮族自治区财政厅关于进一步发挥政府采购政策功能促进企业发展的通知》桂财采（2022）30号文件要求的，按照相关要求执行，中标人在签订合同之前，足额提交履约保证金。未提交履约保证金的，不予签订合同。履约保证金自项目验收合格后，待中标供应商履行完质保义务后无息退还。</p> <p>履约保证金指定账户：</p> <p>开户名称：中标后由采购人提供</p> <p>开户银行：中标后由采购人提供</p> <p>银行账号：中标后由采购人提供</p> <p>备注：</p> <p>1. 根据《广西壮族自治区财政厅关于贯彻落实政府采购优化营商环境百日攻坚行动方案的通</p>

	<p>知》（桂财采（2020）49号）规定，鼓励采购人在与中小微企业签订政府采购合同时，减少或免于收取履约保证金，有必要收取履约保证金的，收取的履约保证金不得超过政府采购合同金额的5%。</p> <p>2. 履约保证金不足额缴纳的（包含保函额度不足的），或者不按规定提交方式提交的，或者保函有效期低于合同履行期限（即合同中规定的当事人履行自己的义务，如交付标的物、价款或者报酬，履行劳务、完成工作的时间界限）的，不予签订合同。</p> <p>3. 采用金融、担保机构出具的保函的，必须为无条件保函，否则不予签订合同。</p> <p>4. 投标人为联合体的，由联合体其中一方按规定提交的履约保证金，视为有效履约保证金。</p>																				
36.1	<p>签订合同携带的证明材料：</p> <p>委托代理人负责签订合同的，须携带授权委托书及委托代理人身份证原件等其他资格证件。法定代表人负责签订合同的，须携带法定代表人身份证明原件及身份证原件等其他证明材料。</p>																				
38.2	<p>接收质疑函方式：以书面形式</p> <p>质疑联系部门及联系方式：广西建设工程项目管理中心有限责任公司招标11部，联系电话：0771-2025064/18078186809，通讯地址：南宁市建政路10号服务综合楼4楼406办公室广西建设工程项目管理中心有限责任公司招标11部</p> <p>现场提交质疑办理业务时间：每天8时00分到12时00分，15时00分到18时00分，业务时间以外、双休日和法定节假日不办理业务。</p>																				
39.1	<p>1. 采购代理费支付方式：本项目代理服务费由中标人在领取中标通知书前，一次性向采购代理机构支付。</p> <p>2. 采购代理费收取标准：以中标金额为计费额，按本须知正文规定的收费计算标准（货物招标）采用差额定率累进法计算出收费基准价格，采购代理收费以收费基准价格收取。</p> <p style="text-align: center;">代理服务收费标准（费率）</p> <table border="1" style="margin-left: auto; margin-right: auto;"> <thead> <tr> <th style="text-align: center;">成交金额（万元） \ 服务类型</th> <th style="text-align: center;">货物招标</th> <th style="text-align: center;">服务招标</th> <th style="text-align: center;">工程招标</th> </tr> </thead> <tbody> <tr> <td style="text-align: center;">100 以下</td> <td style="text-align: center;">1.5%</td> <td style="text-align: center;">1.5%</td> <td style="text-align: center;">1.0%</td> </tr> <tr> <td style="text-align: center;">100-500</td> <td style="text-align: center;">1.1%</td> <td style="text-align: center;">0.8%</td> <td style="text-align: center;">0.7%</td> </tr> <tr> <td style="text-align: center;">500-1000</td> <td style="text-align: center;">0.8%</td> <td style="text-align: center;">0.45%</td> <td style="text-align: center;">0.55%</td> </tr> <tr> <td style="text-align: center;">1000-5000</td> <td style="text-align: center;">0.5%</td> <td style="text-align: center;">0.25%</td> <td style="text-align: center;">0.35%</td> </tr> </tbody> </table> <p>例如：某服务采购代理业务中标金额或者暂定价为200万元，计算采购代理收费额如下： $(200-100) * 0.011 = 1.1$ 万元 $100 * 0.015 = 1.5$ 万元 合计收费=1.1+1.5=2.6 万元</p> <p>3. 账户名称：广西建设工程项目管理中心有限责任公司 开户银行：工行南宁市航洋支行</p>	成交金额（万元） \ 服务类型	货物招标	服务招标	工程招标	100 以下	1.5%	1.5%	1.0%	100-500	1.1%	0.8%	0.7%	500-1000	0.8%	0.45%	0.55%	1000-5000	0.5%	0.25%	0.35%
成交金额（万元） \ 服务类型	货物招标	服务招标	工程招标																		
100 以下	1.5%	1.5%	1.0%																		
100-500	1.1%	0.8%	0.7%																		
500-1000	0.8%	0.45%	0.55%																		
1000-5000	0.5%	0.25%	0.35%																		

	银行账号： 2102 1125 0930 0003 849
40.1	解释：构成本招标文件的各个组成文件应互为解释，互为说明；除招标文件中有特别规定外，仅适用于招标投标阶段的规定，按更正公告（澄清公告）、招标公告、采购需求、投标人须知、评标方法及评标标准、拟签订的合同文本、投标文件格式的先后顺序解释；同一组成文件中就同一事项的规定或者约定不一致的，以编排顺序在后者为准；同一组成文件不同版本之间有不一致的，以形成时间在后者为准；更正公告（澄清公告）与同步更新的招标文件不一致时以更正公告（澄清公告）为准。按本款前述规定仍不能形成结论的，由采购人或者采购代理机构负责解释。
40.2	<p>1. 本招标文件中描述投标人的“公章”是指根据我国对公章的管理规定，用投标人法定主体行为名称制作的印章，除本招标文件有特殊规定外，投标人的财务章、部门章、分公司章、工会章、合同章、投标专用章、业务专用章及银行的转账章、现金收讫章、现金付讫章等其他形式印章均不能代替公章。</p> <p>2. 投标人为其他组织或者自然人时，本招标文件规定的法定代表人指负责人或者自然人。本招标文件所称负责人是指参加投标的其他组织营业执照或者执业许可证等证照上的负责人，本招标文件所称自然人指参与投标的自然人本人，且应具备独立承担民事责任能力，自然人应当为年满 18 岁以上成年人（十六周岁以上的未成年人，以自己的劳动收入为主要生活来源的，视为完全民事行为能力人）。</p> <p>3. 本招标文件中描述投标人的“签字”是指投标人的法定代表人或者委托代理人亲自在文件规定签字处亲笔写上个人的名字的行为，私章、签字章、印鉴、影印等其他形式均不能代替亲笔签字。</p> <p>4. 自然人投标的，招标文件规定盖公章处由自然人摁手指指印。</p> <p>5. 本招标文件所称的“以上”“以下”“以内”“届满”，包括本数；所称的“不满”“超过”“以外”，不包括本数。</p>
41	结果公告：采购代理机构在采购人依法确认中标人后 2 个工作日内在招标公告发布的媒体上发布结果公告。
42	<p>中标通知书：采购代理机构通过“广西政府采购云平台”平台发出中标通知书。</p> <p>中标通知书在“广西政府采购云平台”平台推送之日起，视为中标人已收到，中标人自行承担未及时查收的后果。</p>
43	招标结果通知书：采购代理机构通过广西政府采购云平台或电子邮件或书面方式发出招标结果通知书，供应商自行承担未及时查收的后果。
44	中小企业政策措施：分标 1、3 非面向中小企业，分标 2、4 专门面向中小微企业。。

投标人须知正文

一、总 则

1. 适用范围

1.1 适用法律：本项目采购人、采购代理机构、投标人、评标委员会的相关行为均受《中华人民共和国政府采购法》、《中华人民共和国政府采购法实施条例》、《政府采购货物和服务招标投标管理办法》及本项目本级和上级财政部门政府采购有关规定的约束和保护。

1.2 本招标文件适用于本项目的所有采购程序和环节（法律、法规另有规定的，从其规定）。

2. 定义

2.1 “采购人”是指依法进行政府采购的国家机关、事业单位、团体组织。

2.2 “采购代理机构”是指政府采购集中采购机构和集中采购机构以外的采购代理机构。

2.3 “供应商”是指向采购人提供货物、工程或者服务的法人、其他组织或者自然人。

2.4 “投标人”是指响应招标、参加投标竞争的法人、其他组织或者自然人。

2.5 “货物”是指各种形态和种类的物品，包括原材料、燃料、设备、产品等。

2.6 “售后服务”是指商品出售以后所提供的各种服务，包含但不限于投标人须承担的备品备件、包装、运输、装卸、保险、货到就位以及安装、调试、培训、保修以及其他各种服务。

2.7 “书面形式”是指合同书、信件和数据电文（包括电报、电传、传真、电子数据交换和电子邮件）等可以有形地表现所载内容的形式。

2.8 “实质性要求”是指招标文件中已经指明不满足则投标无效的条款，或者不能负偏离的条款，或者采购需求中带“▲”的条款。

2.9 “正偏离”，是指投标文件对招标文件“采购需求”中有关条款作出的响应优于条款要求并有利于采购人的情形。

2.10 “负偏离”，是指投标文件对招标文件“采购需求”中有关条款作出的响应不满足条款要求，导致采购人要求不能得到满足的情形。

2.11 “允许负偏离的条款”是指采购需求中的不属于“实质性要求”的条款。

3. 投标人的资格要求

投标人的资格要求详见“投标人须知前附表”。

4. 投标委托

投标人代表参加投标活动过程中必须携带个人有效身份证件。如投标人代表不是法定代表人，须持有授权委托书（正本用原件，副本用复印件，按第六章要求格式填写）。

5. 投标费用

投标费用：投标人应承担参与本次采购活动有关的所有费用，包括但不限于获取招标文件、勘查现场、编制和提交投标文件、参加澄清说明、签订合同等，不论投标结果如何，均应自行承担。

6. 联合体投标

6.1 本项目是否接受联合体投标，详见“投标人须知前附表”。

6.2 如接受联合体投标，联合体投标要求详见“投标人须知前附表”。

6.3 根据《政府采购促进中小企业发展管理办法》（财库[2020]46号）第九条、《广西壮族自治区财政厅关于进一步发挥政府采购政策功能促进企业发展的通知》（桂财采〔2022〕30号）及《广西壮族自治区财政厅 广西壮族自治区工业和信息化厅转发财政部 工业和信息化部政府采购促进中小企业发展管理办法的通知》（桂财采〔2021〕70号）规定，接受大中型企业与小微企业组成联合体的采购项目，对于联合协议约定小微企业的合同份额占到合同总金额 30%以上的，采购人、采购代理机构应当对联合体的报价给予 4%-6%（工程项目为 1%—2%）的扣除，用扣除后的价格参加评审。组成联合体的小微企业与联合体内其他企业、分包企业之间存在直接控股、管理关系的，不享受价格扣除优惠政策。

7. 转包与分包

7.1 本项目不允许转包。

7.2 本项目是否允许分包详见“投标人须知前附表”，本项目不允许违法分包。允许分包的非主体、非关键性工作，根据法律法规规定承担该工作需要行政许可的，如该工作由投标人自行承担，投标人应具备相应的行政许可，如投标人不具备相应的行政许可必须采用分包的方式，但分包投标人应具备相应行政许可。

7.3 投标人根据招标文件的规定和采购项目的实际情况，拟在中标后将中标项目的非主体、非关键性工作分包的，应当在投标文件中载明分包承担主体，分包承担主体应当具备相应资质条件且不得再次分包。

8. 特别说明

8.1 采用最低评标价法的采购项目，提供相同品牌产品的不同投标人参加同一合同项下投标的，以其中通过资格审查、符合性审查且报价最低的参加评标；报价相同的，由采购人或者采购人委托评标委员会按照“投标人须知前附表”规定的方式确定一个参加评标的投标人，**其他投标无效。**

采用综合评分法的采购项目，提供相同品牌产品且通过资格审查、符合性审查的不同投标人参加同一合同项下投标的，按一家投标人计算，评审后得分最高的同品牌投标人获得中标人推荐资格；评审得分相同的，由采购人或者采购人委托评标委员会按照“投标人须知前附表”规定的方式确定一个投标人获得中标人推荐资格，其他同品牌投标人不作为中标候选人。

非单一产品采购项目，多家投标人提供的核心产品品牌相同的，按前两款规定处理。

8.2 如果本招标文件要求提供投标人或制造商的资格、信誉、荣誉、业绩与企业认证等材料的，资格、信誉、荣誉、业绩与企业认证等必须为投标人或者制造商所拥有或自身获得。

8.3 投标人应仔细阅读招标文件的所有内容，按照招标文件的要求提交投标文件，并对所提供的全部资料的真实性承担法律责任。

8.4 投标人在投标活动中提供任何虚假材料，将报监管部门查处；中标后发现的，中标人须依照《中华人民共和国消费者权益保护法》规定赔偿采购人，且民事赔偿并不免除违法投标人的行政与刑事责任。

9. 回避与串通投标

9.1 在政府采购活动中，采购人员及相关人员与供应商有下列利害关系之一的，应当回避：

- (1) 参加采购活动前 3 年内与供应商存在劳动关系；
- (2) 参加采购活动前 3 年内担任供应商的董事、监事；
- (3) 参加采购活动前 3 年内是供应商的控股股东或者实际控制人；
- (4) 与供应商的法定代表人或者负责人有夫妻、直系血亲、三代以内旁系血亲或者近姻亲关系；
- (5) 与供应商有其他可能影响政府采购活动公平、公正进行的关系。

供应商认为采购人员及相关人员与其他供应商有利害关系的，可以向采购人或者采购代理机构书面提出回避申请，并说明理由。采购人或者采购代理机构应当及时询问被申请回避人员，有利害关系的被申请回避人员应当回避。

9.2 有下列情形之一的视为投标人相互串通投标，投标文件将被视为无效：

- (1) 不同投标人的投标文件由同一单位或者个人编制；
- (2) 不同投标人委托同一单位或者个人办理投标事宜；
- (3) 不同的投标人的投标文件载明的项目管理员为同一个人；
- (4) 不同投标人的投标文件异常一致或者投标报价呈规律性差异；
- (5) 不同投标人的投标文件相互混装；
- (6) 不同投标人的投标保证金从同一单位或者个人账户转出。

9.3 供应商有下列情形之一的，属于恶意串通行为，将报同级监督管理部门：

- (1) 供应商直接或者间接从采购人或者采购代理机构处获得其他供应商的相关信息并修改其投标文件或者响应文件；
- (2) 供应商按照采购人或者采购代理机构的授意撤换、修改投标文件或者响应文件；
- (3) 供应商之间协商报价、技术方案等投标文件或者响应文件的实质性内容；
- (4) 属于同一集团、协会、商会等组织成员的供应商按照该组织要求协同参加政府采购活动；
- (5) 供应商之间事先约定一致抬高或者压低投标报价，或者在招标项目中事先约定轮流以高价位或者低价位中标，或者事先约定由某一特定供应商中标，然后再参加投标；
- (6) 供应商之间商定部分供应商放弃参加政府采购活动或者放弃中标；
- (7) 供应商与采购人或者采购代理机构之间、供应商相互之间，为谋求特定供应商中标或者排斥其他供应商的其他串通行为。

二、招标文件

10. 招标文件的组成

- (1) 招标公告；
- (2) 采购需求；
- (3) 投标人须知；
- (4) 评标方法及评标标准；
- (5) 拟签订的合同文本；
- (6) 投标文件格式。

11. 招标文件的澄清、修改、现场考察和答疑会

11.1 采购人或者采购代理机构可以对已发出的招标文件进行必要的澄清或者修改，但不得改变采购标的和资格条件。澄清或者修改应当在原公告发布媒体上发布澄清公告。澄清或者修改的内容为招标文件的组成部分。

澄清或者修改的内容可能影响投标文件编制的，采购人或者采购代理机构应当在投标截止时间至少 15 日前，以书面形式通知所有获取招标文件的潜在投标人；不足 15 日的，采购人或者采购代理机构应当顺延提交投标文件的截止时间。投标人应当按照桂财采【2007】65 号文件第二十九条规定，在澄清或者修改通知发出后 24 小时内以书面形式进行确认（采用网上下载招标文件形式的除外），否则视为已经收到。

11.2 采购人或者采购代理机构可以在招标文件提供期限截止后，组织已获取招标文件的潜在投标人现场考察或者召开开标前答疑会，具体详见“投标人须知前附表”。

三、投标文件的编制

12. 投标文件的编制原则

投标人必须按照招标文件的要求编制投标文件。投标文件必须对招标文件提出的要求和条件作出明确响应。

13. 投标文件的组成

13.1 投标文件由报价文件、资格证明文件、商务文件、技术文件四部分组成。

- (1) 报价文件：具体材料见“投标人须知前附表”。
- (2) 资格证明文件：具体材料见“投标人须知前附表”。
- (3) 商务文件：具体材料见“投标人须知前附表”。
- (4) 技术文件：具体材料见“投标人须知前附表”。

13.2 投标文件电子版：具体要求见“投标人须知前附表”。

14. 投标文件的语言及计量

14.1 语言文字

投标文件以及投标人与采购人就有关投标事宜的所有来往函电，均应以中文书写（除专用术语外，与招标投标有关的语言均使用中文。必要时专用术语应附有中文注释）。投标人提交的支持文件和印刷的文献可以使用别的语言，但其相应内容应同时附中文翻译文本，在解释投标文件时以中文翻译文本为主。对不同文字文本投标文件的解释发生异议的，以中文文本为准。

14.2 投标计量单位

招标文件已有明确规定的，使用招标文件规定的计量单位；招标文件没有规定的，应采用中华人民共和国法定计量单位，货币种类为人民币，否则视同未响应。

15. 投标的风险

投标人没有按照招标文件要求提供全部资料，或者投标人没有对招标文件作出实质性响应是投标人的风险，并可能导致其投标被拒绝。

16. 投标报价

16.1 投标报价应按“第六章 投标文件格式”中“开标一览表”格式填写。

16.2 投标报价具体包括内容详见“投标人须知前附表”。

16.3 投标人必须就所投每个分标的全部内容分别作完整唯一总价报价，不得存在漏项报价；投标人必须就所投分标的单项内容作唯一报价。

17. 投标有效期

17.1 投标有效期是指为保证采购人有足够的时间在开标后完成评标、定标、合同签订等工作而要求投标人提交的投标文件在一定时间内保持有效的期限。

17.2 投标有效期应按规定的期限作出承诺，具体详见“投标人须知前附表”。

17.3 投标人的投标文件在投标有效期内均保持有效。

18. 投标保证金：本项目不收取投标保证金

19. 投标文件的编制

19.1 供应商应先安装“广西政府采购云平台投标客户端”（请自行前往“广西政府采购云平台”平台进行下载），通过账号密码

或 CA 登录客户端制作投标文件。

19.2 供应商应按本招标文件规定的格式和顺序编制、装订投标文件并编制完整的页码、目录，投标文件内容不完整、编排混乱导致投标文件被误读、漏读或者查找不到相关内容的，由供应商自行负责。

19.3 投标文件按照招标文件第六章格式要求在规定位置进行签署、盖章。投标人的投标文件未按照招标文件要求签署、盖章的，其投标无效。骑缝盖公章不视为在规定位置盖章。

19.4 为确保网上操作合法、有效和安全，供应商应当在投标截止时间前完成在“广西政府采购云平台”平台的身份认证，确保在电子投标过程中能够对相关数据电文进行加密和使用电子签名。

19.5 投标文件中标注的供应商名称应与主体资格证明（如营业执照、事业单位法人证书、执业许可证、个体工商户营业执照、自然人身份证等）和公章/电子签章一致，否则作无效投标处理。

21. 投标文件的提交

3.7.1 供应商必须在“供应商须知前附表”规定的投标文件开标时间和投标地点提交电子版投标文件。电子投标文件应在制作完成后，在投标截止时间前通过有效数字证书（CA 认证锁）进行电子签章、加密，然后通过网络将加密的电子投标文件递交至“广西政府采购云平台平台”。

3.7.2 未在规定时间内提交或者未按照招标文件要求签章、加密的电子投标文件，“广西政府采购云平台”平台将拒收。

3.7.3 供应商应当在投标截止时间前完成投标文件的传输递交，并可以补充、修改或者撤回投标文件。补充或者修改投标文件的，应当先行撤回原文件，补充、修改后重新传输递交。投标截止时间前未完成传输的，视为撤回投标文件。投标截止时间后递交的投标文件，“广西政府采购云平台”平台将拒收。

3.7.4 在投标截止时间前，除供应商补充、修改或者撤回投标文件外，任何单位和个人不得解密或提取投标文件。

3.7.5 在投标截止时间止提交电子版投标文件的供应商不足 3 家时，电子版投标文件由代理机构在“广西政府采购云平台”平台操作退回，除此之外采购人和采购代理机构对已提交的投标文件概不退回。

3.7.6 招标文件未允许提供备选文件，但存在同一供应商提交两个或以上不同的投标文件，其投标无效。

3.7.7 招标文件未允许提供备选文件，但存在同一供应商提交两个或以上不同的投标文件，其投标无效。

3.7.8 招标文件未允许提供备选文件，但存在同一供应商提交两个或以上不同的投标文件，其投标无效。

22. 投标文件的补充、修改、撤回与退回

22.1 投标人在投标截止时间之前，可以对已提交的投标文件进行补充、修改或者撤回，并书面通知采购人或者采购代理机构。补充、修改的内容必须由投标人的法定代表人或者其委托代理人签字或者加盖公章，并按照本须知正文第 20 条的规定密封后，作为投标文件的组成部分。

22.2 在投标截止时间止提交投标文件的投标人不足 3 家时，不得开标，应当由投标人法定代表人或者委托代理人签字领回投标文件（投标文件采用邮寄方式提交的，以到付的方式寄回至原地址），除此之外采购人和采购代理机构对已提交的投标文件概不退回。

22.3 投标人在投标截止时间后书面通知采购人、采购代理机构撤销投标文件的，将根据本须知正文

18.4 的规定不予退还其投标保证金。

四、开 标

23. 开标准备

本项目投标截止时间及地点见“供应商须知前附表”规定。

全流程电子化项目没有现场递交投标文件及现场开标环节。采购代理机构将按照招标文件规定的时间通过“广西政府采购云平台”平台组织线上开标活动、开启投标文件，所有供应商均应当准时在线参加。供应商如不参加开标大会的，视同认可开标结果，事后不得对采购相关人员、开标过程和开标结果提出异议，同时供应商因未在线参加开标而导致投标文件无法按时解密等一切后果由供应商自己承担。

如供应商成功解密投标文件，但未在“广西政府采购云平台”电子开标大厅参加开标的，视同认可开标过程和结果，由此产生的后果由供应商自行负责。

24. 开标程序

24.1 供应商登录广西政府采购云平台平台进入开标大厅签到。

24.2 解密电子投标文件。“广西政府采购云平台”平台按开标时间自动提取所有投标文件。采购代理机构在“广西政府采购云平台”平台向各供应商发出电子加密投标文件开始解密通知，由供应商平台设置时间内自行进行投标文件解密。供应商须使用加密时所用的 CA 锁准时登录到“广西政府采购云平台”平台电子开标大厅签到并对电子投标文件解密。开标后供应商未及时进行解密的，代理机构可通知供应商。通知后，投标文件仍未在上述规定时间内解密，或者供应商没预留联系方式或预留联系方式无效导致代理机构无法联系到供应商进行解密的，均视为无效投标。

24.3 “广西政府采购云平台”平台设置有备份响应文件功能。备份响应文件是指平台设置为接受备份响应文件时，如出现供应商上传的响应文件存在问题或其他供应商原因引起解密异常时，供应商可以在规定时间内将备份响应文件通过邮箱发送至采购代理机构，由代理机构上传备份响应文件后自动解密从而避免被视为无效响应。是否接受备份响应文件详见供应商须知前附表，如接受备份文件，供应商未在规定时间内发送备份响应文件的将视为无效响应。

24.4 供应商对报价进行确认。

24.5 开标结束。

特别说明：如遇“广西政府采购云平台”平台电子化开标或评审程序调整的，按调整后的程序执行。

五、资格审查

25. 资格审查

25.1 开标结束后，采购人或者采购代理机构依法对投标人的资格进行审查。

25.2 资格审查标准为本招标文件中载明对投标人资格要求的条件。本项目资格审查采用合格制，凡符合招标文件规定的投标人资格要求的投标人均通过资格审查。

25.3 投标人有下列情形之一的，资格审查不通过，作无效投标处理：

(1) 未按招标文件规定的方式获取本招标文件的投标人；

(2) 不具备招标文件中规定的资格要求的；

(3) 在“信用中国”网站（www.creditchina.gov.cn）、中国政府采购网（www.ccgp.gov.cn）被列入失信被执行人、重大税收违法案件当事人名单、政府采购严重违法失信行为记录名单及其他不符合《中华人民共和国政府采购法》第二十二条规定条件的；（注：其中信用查询规则见“投标人须知前附表”）

(4) 同一合同项下的不同投标人，单位负责人为同一人或者存在直接控股、管理关系的；为本项目提供过整体设计、规范编制或者项目管理、监理、检测等服务的供应商，再参加该采购项目的其他采购活动的；

(5) 投标文件中的资格证明文件缺少任一项“投标人须知前附表”资格证明文件规定“必须提供”的文件资料的；

(6) 投标文件中的资格证明文件出现任一项不符合“投标人须知前附表”资格证明文件规定“必须提供”的文件资料要求或者无效的。

25.4 合格投标人不足 3 家的，不得评标。

六、评 标

26. 组建评标委员会

评标委员会由采购人代表和评审专家组成，具体人数详见“投标人须知前附表”，其中评审专家不得少于成员总数的三分之二。

参加过采购项目前期咨询论证的专家，不得参加该采购项目的评审活动。

27. 评标的依据

评标委员会以“第四章 评标方法和评标标准”为依据对投标文件进行评审，没有规定的方法、评审因素和标准，不作为评标依据。

28. 评标原则

28.1 评标原则。评标委员会评标时必须公平、公正、客观，不带任何倾向性和启发性；不得向外界透露任何与评标有关的内容；任何单位和个人不得干扰、影响评标的正常进行；评标委员会及有关工作人员不得私下与投标人接触，不得收受利害关系人的财物或者其他好处。

28.2 评委表决。评标委员会成员对需要共同认定的事项存在争议的，应当按照少数服从多数的原则作出结论。

28.3 评标的保密。采购人、采购代理机构应当采取必要措施，保证评标在严格保密（封闭式评标）的情况下进行。除采购人代表、评标现场组织人员外，采购人的其他工作人员以及与评标工作无关的人员不得进入评标现场。有关人员对于评标情况以及在评标过程中获悉的国家秘密、商业秘密负有保密责任。

28.4 评标过程的监控。本项目评标过程实行全程录音、录像监控，**投标人在评标过程中所进行的试图影响评标结果的不公正活动，可能导致其投标无效。**

29. 评标方法及中标候选人推荐

29.1 本项目的评标方法详见“投标人须知前附表”。

29.2 **中标候选人推荐数量详见“投标人须知前附表”。**

七、中标和合同

30 确定中标人

30.1 采购代理机构在评标结束之日起2个工作日内将评标报告送采购人，采购人在收到评标报告之日起5个工作日内，在评标报告确定的中标候选人名单中按顺序确定中标人。中标候选人并列的，按照“投标人须知前附表”规定的方式确定中标人。采购人也可以事先授权评标委员会直接确定中标人。

30.2 采购人在收到评标报告5个工作日内未按评标报告推荐的中标候选人顺序确定中标人，又不能说明合法理由的，视同按评标报告推荐的顺序确定排名第一的中标候选人为中标人。

30.3 出现下列情形之一的，应予废标：

- （1）符合专业条件的供应商或者对招标文件作实质响应的供应商不足三家的；
- （2）出现影响采购公正的违法、违规行为的；
- （3）投标人的报价均超过了采购预算，采购人不能支付的；
- （4）因重大变故，采购任务取消的。

废标后，采购人应当将废标理由通知所有投标人。

30.4 中标人拒绝签订政府采购合同（包括但不限于放弃中标、因不可抗力不能履行合同而放弃签订合同），采购人可以按照评审报告推荐的中标候选人名单排序，确定下一候选人为中标供应商，也可以重新开展政府采购活动。

31. 结果公告

31.1 采购人或者采购代理机构应当自中标人确定之日起2个工作日内，在省级以上财政部门指定的媒体上公告中标结果，招标文件应当随中标结果同时公告。采购人或者采购代理发出中标通知书前，应当对

中标人信用进行查询，对列入失信被执行人、重大税收违法案件当事人名单、政府采购严重违法失信行为记录名单及其他不符合《中华人民共和国政府采购法》第二十二条规定条件的投标人，取消其中标资格，并确定排名第二的中标候选人为中标人。排名第二的中标候选人因前款规定的同样原因被取消中标资格的，采购人可以确定排名第三的中标候选人为中标人，以此类推。

以上信息查询记录及相关证据与采购文件一并保存。

31.2 中标供应商享受《政府采购促进中小企业发展管理办法》（财库〔2020〕46号）规定的中小企业扶持政策的，采购人、采购代理机构应当随中标结果公开中标供应商的《中小企业声明函》。

32. 发出中标通知书

在公告中标结果的同时，采购代理机构向中标人发出中标通知书。对未通过资格审查的投标人，应当告知其未通过的原因；采用综合评分办法评审的，还应当告知未中标人本人的评审得分与排序。

33. 无义务解释未中标原因

采购代理机构无义务向未中标的投标人解释未中标原因和退还投标文件。

34. 合同授予标准

合同将授予被确定实质上响应招标文件要求，具备履行合同能力的中标人。

35. 履约保证金

35.1 履约保证金的金额、提交方式、退付的时间和条件详见“投标人须知前附表”。中标人未按规定提交履约保证金的，视为拒绝与采购人签订合同。

35.2 在履约保证金退还日期前，若中标人的开户名称、开户银行、帐号有变动的，请以书面形式通知履约保证金收取单位，否则由此产生的后果由中标人自行承担。

36. 签订合同

36.1 投标人领取中标通知书后，按“投标人须知前附表”规定向采购人出示相关证明材料，经采购人核验合格后方可签订合同。

36.2 签订合同时间：按中标通知书规定的时间与采购人签订合同。

36.3 中标人拒绝与采购人签订合同的，按照本须知正文第 30.4 条的规定执行。

37. 政府采购合同公告

采购人或者受托采购代理机构应当自政府采购合同签订之日起 2 个工作日内，将政府采购合同在省级以上人民政府财政部门指定的媒体上公告，但政府采购合同中涉及国家秘密、商业秘密的内容除外。

38. 询问、质疑和投诉

38.1 供应商对政府采购活动事项有疑问的，可以向采购人提出询问，采购人或者采购代理机构应当在 3 个工作日内对供应商依法提出的询问作出答复，但答复的内容不得涉及商业秘密。

38.2 供应商认为招标文件、采购过程或者中标结果使自己的合法权益受到损害的，必须在知道或者应知其权益受到损害之日起 7 个工作日内，以书面形式向采购人、采购代理机构提出质疑。采购人、采购代

理机构接收质疑函的方式、联系部门、联系电话和通讯地址等信息详见“投标人须知前附表”。具体质疑起算时间如下：

- (1) 对可以质疑的招标文件提出质疑的，为收到招标文件之日或者招标文件公告期限届满之日；
- (2) 对采购过程提出质疑的，为各采购程序环节结束之日；
- (3) 对中标结果提出质疑的，为中标结果公告期限届满之日。

38.3 供应商提出质疑应当提交质疑函和必要的证明材料，针对同一采购程序环节的质疑必须在法定质疑期内一次性提出。质疑函应当包括以下内容（质疑函格式后附）：

- (1) 供应商的姓名或者名称、地址、邮编、联系人及联系电话；
- (2) 质疑项目的名称、编号；
- (3) 具体、明确的质疑事项和与质疑事项相关的请求；
- (4) 事实依据；
- (5) 必要的法律依据；
- (6) 提出质疑的日期。

供应商为自然人的，应当由本人签字；供应商为法人或者其他组织的，应当由法定代表人、主要负责人，或者其委托代理人签字或者盖章，并加盖公章。

38.4 采购人、采购代理机构认为供应商质疑不成立，或者成立但未对中标结果构成影响的，继续开展采购活动；认为供应商质疑成立且影响或者可能影响中标结果的，按照下列情况处理：

(1) 对招标文件提出的质疑，依法通过澄清或者修改可以继续开展采购活动的，澄清或者修改招标文件后继续开展采购活动；否则应当修改招标文件后重新开展采购活动。

(2) 对采购过程、中标结果提出的质疑，合格供应商符合法定数量时，可以从合格的中标候选人中另行确定中标供应商的，应当依法另行确定中标供应商；否则应当重新开展采购活动。

质疑答复导致中标结果改变的，采购人或者采购代理机构应当将有关情况书面报告本级财政部门。

38.5 质疑供应商对采购人、采购代理机构的答复不满意，或者采购人、采购代理机构未在规定时间内作出答复的，可以在答复期满后 15 个工作日内向《政府采购质疑和投诉办法》（财政部令第 94 号）第六条规定的财政部门提起投诉（投诉书格式后附）。

八、其他事项

39. 代理服务费

39.1 代理服务收取标准及缴费账户详见“投标人须知前附表”，投标人为联合体的，可以由联合体中的一方或者多方共同交纳代理服务费。

39.2 代理服务收费标准：

费率 中标金额	货物招标	服务招标	工程招标
100 万元以下	1.5%	1.5%	1.0%
100 万~500 万元	1.1%	0.8%	0.7%
500 万~1000 万元	0.8%	0.45%	0.55%
1000 万~5000 万元	0.5%	0.25%	0.35%

注：

(1) 按本表费率计算的收费为采购代理的收费基准价格；

(2) 采购代理收费按差额定率累进法计算。

例如：某货物采购代理业务中标金额或者暂定价为 200 万元，计算采购代理收费额如下：

$100 \text{ 万元} \times 1.5\% = 1.5 \text{ 万元}$

$(200 - 100) \text{ 万元} \times 1.1\% = 1.1 \text{ 万元}$

合计收费 = $1.5 + 1.1 = 2.6$ (万元)

40. 需要补充的其他内容

40.1 本招标文件解释规则详见“投标人须知前附表”。

40.2 其他事项详见“投标人须知前附表”。

40.3 本招标文件所称中小企业，是指在中华人民共和国境内依法设立，依据国务院批准的中小企业划分标准确定的中型企业、小型企业和微型企业，但与大企业的负责人为同一人，或者与大企业存在直接控股、管理关系的除外。符合中小企业划分标准的个体工商户，在政府采购活动中视同中小企业。在政府采购活动中，供应商提供的货物、工程或者服务符合下列情形的，享受本招标文件规定的中小企业扶持政策：

(1) 在货物采购项目中，货物由中小企业制造，即货物由中小企业生产且使用该中小企业商号或者注册商标，不对其中涉及的工程承建商和服务的承接商作出要求；

(2) 在工程采购项目中，工程由中小企业承建，即工程施工单位为中小企业，不对其中涉及的货物的制造商和服务的承接商作出要求；

(3) 在服务采购项目中，服务由中小企业承接，即提供服务的人员为中小企业依照《中华人民共和国劳动合同法》订立劳动合同的从业人员，不对其中涉及的货物的制造商和工程承建商作出要求。

在货物采购项目中，供应商提供的货物既有中小企业制造货物，也有大型企业制造货物的，不享受本招标文件规定的中小企业扶持政策。以联合体形式参加政府采购活动，联合体各方均为中小企业的，联合体视同中小企业。其中，联合体各方均为小微企业的，联合体视同小微企业。

依据本招标文件规定享受扶持政策获得政府采购合同的，小微企业不得将合同分包给大中型企业，中型企业不得将合同分包给大型企业。

第四章 评标方法及评标标准

一、评标方法

综合评分法，是指投标文件满足招标文件全部实质性要求，且按照评审因素的量化指标评审得分最高的投标人为中标候选人的评标方法。

最低评标价法，是指投标文件满足招标文件全部实质性要求，且投标报价最低的投标人为中标候选人的评标方法。

二、评标程序

1. 符合性审查

评标委员会应当对符合资格的投标人的投标文件进行投标报价、商务、技术等实质性内容符合性审查，以确定其是否满足招标文件的实质性要求。

2. 符合性审查不通过而导致投标无效的情形

投标人的投标文件中存在对招标文件的任何实质性要求和条件的负偏离，将被视为投标无效。

2.1 在报价评审时，如发现下列情形之一的，将被视为投标无效：

- (1) 报价文件未提供“投标人须知前附表”第 13.1 条规定中“必须提供”的文件资料的；
- (2) 未采用人民币报价或者未按照招标文件标明的币种报价的；
- (3) 各分标报价超出招标文件相应分标规定最高限价，或者超出相应分标采购预算金额的；
- (4) 投标人未就所投分标进行报价或者存在漏项报价；投标人未就所投分标的单项内容作唯一报价；投标人未就所投分标的全部内容作完整唯一总价报价；存在有选择、有条件报价的（招标文件允许有备选方案或者其他约定的除外）；
- (5) 修正后的报价，投标人不确认的；
- (6) 投标人属于本章第 5.1 条（2）或者第 5.2 条（2）项情形的；
- (7) 报价文件响应的标的数量及单位与招标文件要求实质性不一致的。

2.2 在商务评审时，如发现下列情形之一的，将被视为投标无效：

- (1) 投标文件未按招标文件要求签署、盖章的；
- (2) 委托代理人未能出具有效身份证或者出具的身份证与授权委托书中的信息不符的；
- (3) 为无效投标保证金的或者未按照招标文件的规定提交投标保证金的；
- (4) 投标文件未提供“投标人须知前附表”第 13.1 条规定中“必须提供”或者“委托时必须提供”的文件资料的；
- (5) 商务要求评审允许负偏离的条款数超过“投标人须知前附表”规定项数的；
- (6) 投标文件的实质性内容未使用中文表述、使用计量单位不符合招标文件要求的；

(7) 投标文件中的文件资料因填写不齐全或者内容虚假或者出现其他情形而导致被评标委员会认定无效的；

(8) 投标文件含有采购人不能接受的附加条件的；

(9) 属于投标人须知正文第 9.2 条情形的；

(10) 投标文件标注的项目名称或者项目编号与招标文件标注的项目名称或者项目编号不一致的；

(11) **招标文件明确不允许分包，投标文件拟分包的；**

(12) 未响应招标文件实质性要求的；

(13) 法律、法规和招标文件规定的其他无效情形。

2.3 在技术评审时，如发现下列情形之一的，将被视为投标无效：

(1) 技术要求评审允许负偏离的条款数超过“投标人须知前附表”规定项数的；

(2) 投标文件未提供“投标人须知前附表”第 13.1 条规定中“必须提供”的文件资料的；

(3) 虚假投标，或者出现其他情形而导致被评标委员会认定无效的；

(4) 招标文件未载明允许提供备选（替代）投标方案或明确不允许提供备选（替代）投标方案时，投标人提供了备选（替代）投标方案的；

(5) 未响应招标文件实质性要求的。

2.4 通过符合性审查的投标人不足 3 家，评标委员会不得继续评标，并出具评标报告。

3. 澄清补正

对投标文件中含义不明确、同类问题表述不一致或者有明显文字和计算错误的内容，评标委员会以书面形式要求投标人在规定时间内作出必要的澄清、说明或者纠正。投标人的澄清、说明或者补正必须采用书面形式，并加盖公章，或者由法定代表人或者其授权的代表签字。投标人的澄清、说明或者补正不得超出投标文件的范围或者改变投标文件的实质性内容。

4. 投标文件修正

4.1 投标文件报价出现前后不一致的，按照下列规定修正：

(1) 投标文件中开标一览表（报价表）内容与投标文件中相应内容不一致的，以开标一览表（报价表）为准；

(2) 大写金额和小写金额不一致的，以大写金额为准；

(3) 单价金额小数点或者百分比有明显错位的，以开标一览表的总价为准，并修改单价；

(4) 总价金额与按单价汇总金额不一致的，以单价金额计算结果为准。

同时出现两种以上不一致的，按照以上（1）—（4）规定的顺序修正。修正后的报价经投标人确认后产生约束力，投标人不确认的，**其投标无效**。

4.2 经投标人确认修正后的报价若超过采购预算金额或者最高限价，**投标人的投标文件作无效投标处理**。

4.3 经投标人确认修正后的报价作为签订合同的依据，并以此报价计算价格分。

5. 比较与评价

5.1 采用综合评分法的

(1) 评标委员会按照招标文件中规定的评标方法及评标标准，对符合性审查合格的投标文件进行商务和技术评估，综合比较与评价。

(2) 评标委员会独立对每个投标人的投标文件进行评价，并汇总每个投标人的得分。

评标委员会认为投标人的报价明显低于其他通过符合性审查投标人的报价，有可能影响产品质量或者不能诚信履约的，应当要求其在评标现场合理的时间内提供书面说明，必要时提交相关证明材料；**投标人不能证明其报价合理性的，评标委员会将其作为无效投标处理。**

(3) 评标委员会按照招标文件中规定的评标方法和标准计算各投标人的报价得分。在计算过程中，不得去掉最高报价或者最低报价。

(4) 各投标人的得分为所有评委的有效评分的算术平均数。

(5) 评标委员会按照招标文件中的规定推荐中标候选人。

(6) 起草并签署评标报告。评标委员会根据评标委员会成员签字的原始评标记录和评标结果编写评标报告。评标委员会成员均应当在评标报告上签字，对自己的评标意见承担法律责任。对评标过程中需要共同认定的事项存在争议的，应当按照少数服从多数的原则作出结论。持不同意见的评标委员会成员应当在评标报告上签署不同意见及理由，否则视为同意评标报告。

5.2 采用最低评标价法的

(1) 评标委员会按照招标文件中规定的评标方法及评标标准，对符合性审查合格的投标文件报价进行比较。

(2) 评标委员会认为投标人的报价明显低于其他通过符合性审查投标人的报价，有可能影响产品质量或者不能诚信履约的，应当要求其在评标现场合理的时间内提供书面说明，必要时提交相关证明材料；**投标人不能证明其报价合理性的，评标委员会将其作为无效投标处理。**

(3) 评标委员会按照招标文件中的规定推荐中标候选人。

(4) 起草并签署评标报告。评标委员会根据评标委员会成员签字的原始评标记录和评标结果编写评标报告。评标委员会成员均应当在评标报告上签字，对自己的评标意见承担法律责任。对评标过程中需要共同认定的事项存在争议的，应当按照少数服从多数的原则作出结论。持不同意见的评标委员会成员应当在评标报告上签署不同意见及理由，否则视为同意评标报告。

三、评标标准

综合评分法

序号		评审因素	评标标准	说明
1	价格分 (满分 30 分)	投标报价	以满足招标文件要求且投标价格最低的投标报价为评审基准价，其价格分为满分。其他供应商的价格分统一按照下列公式计算：投标报价得分=（评审基准价/投标报价）×投标报价分满分分值。	如有价格扣除时，投标报价分均按供应商实际投标报价进行价格扣除后的价格进行计算，最终中标金额=投标报价。
2	技术分 (满分 50 分)	技术性能分 (客观分 30 分)	根据采购需求中的产品技术参数及要求的 application 情况进行综合评审。 投标人所投产品的技术参数（未标注▲号的条款），如参数有负偏离项的，按如下原则 一档：技术参数有 6 项及以上负偏离得（0 分） 二档：技术参数有 5 项负偏离得（5 分） 三档：技术参数有 4 项负偏离得（10 分） 四档：技术参数有 3 项负偏离得（15 分） 五档：技术参数有 2 项负偏离得（20 分） 六档：技术参数有 1 项负偏离得（25 分） 七档：技术参数满足或优于，无负偏离得（30 分）。	技术参数及性能有优于的，标人须在投标文件中提供观分效佐证材料国家认可的第三方检测机构出具的检验报告扫描件或提供产品生产制造商（或经生产制造商授权的代理商）出具的技术参数说明书或印刷版的产品彩页证明材料，不提供证明材料评委可不予认可。
		设计方案 (主观) 8 分	一档（0 分）：未提供方案或方案过于简单，技术措施的合理性、可行性、针对性一般，科学合理性较弱。 二档（4 分）：方案较详细合理，技术措施的可行性比较贴合本项目实际需求，对本项目的技术重点、难点有一定了解和认识，制定出了具有一定严密性的作业流程。 三档（6 分）：方案详细合理、目标明确，对采购单位实际需求具有较深入的了解，针对本项目的技术重点、难点提出的质量控制、进度控制方案详细合理、针对性较强，科学合理，制定的作业流程能较好满足项目需求，具有较强的可行性。 四档（8 分）：能够准确理解本项目的建设背景、目标、范围；能够把握本项目的技术重点、难点；制订明确的作业流程，详细制订技术方案，所用技术成熟先进；提出了专业、可行的质量控制、进度控制的目标、方法、措施；科学合理，内容严谨，完全满足国家规范和采购单位的实际使用需求；产品之间配置协调，能够提出有利于设备进展的意见和建议，具有前瞻性。	
		项目实施方案	根据项目实施方案科学性、针对性、前瞻性、保障措施得力，对于实施	

		(主观) 12分	<p>中难点的理解和实施重点的把握，是否制定了切实可行的应急方案，考虑交货、安装、调试、安装环境准备、项目验收等对招标人的有利性，以及能否保证项目顺利实施等情况进行综合评定。</p> <p>一档（0分）：实施方案存在较大缺陷，无法满足项目的实施。</p> <p>二档（4分）：实施方案较为简单，对项目实施目标、实施过程、实现思路有基本描述。</p> <p>三档（8分）：实施方案基本满足项目实施要求，对项目实施目标、实施过程、实现思路设计基本可行。</p> <p>四档（12分）：实施方案详细，对项目实施目标、实施过程、实现思路有详细的阐述。能够提供科学合理的项目实施流程，符合本项目切实可行的项目实施计划，以及项目的分工安排计划。整体方案能够体现出投标人对本项目有专业的理解和对同类项目有丰富实施经验。</p>
4	商务资信分 (满分 20分)	履约能力分 (客观) 10分	<p>1、投标人或所投货物生产厂家通过以下类型认证的：质量管理体系认证（ISO9001系列）、环境管理体系认证（ISO14001系列）的，提供证书扫描件，每有1类得1分，最高得2分。</p> <p>2、2021年5月1日至投标截止时间止，投标人或所投货物生产厂家（同类业绩）可提供核心产品销售业绩的，每个业绩得2分，共计8分。</p> <p>注：提供合同或中标通知书或验收报告的复印件。</p>
		售后服务 (主观) 10分	<p>由评标委员会根据投标人的售后服务方案，包括安装要求及方案、样机调试效果、实现功能要求及后续追加性能的解决方案、材质、结构以及设备特定的技术要求、保修期、保修期内和保修期外保修维修养护具体措施、安全保障措施、服务响应时间、服务质量保障、服务项目流程设计、承诺响应时间、应急处理方案、驻场人员（包含但不限于售后地址、人员、联系方式等）、技术人员资质水平等内容，进行综合评定并打分：</p> <p>一档（1分）：售后服务方案并未针对采购文件基本要求进行实质性的细化，或服务承诺没有从项目具体需求出发，表述内容对满足本项目基本需求无整体保障性。</p> <p>二档（4分）：仅对采购单位提出的要求进行了部分细化，售后服务承诺书中各项措施缺乏针对性，提供的内容对采购单位使用需求响应的具体措施缺乏充分的合理性，效率响应性承诺或实现方式仅能满足项目基本需求。</p> <p>三档（5分）：仅对采购单位提出的要求进行了部分细化，售后服务承诺书中各项措施缺乏针对性，提供的内容对采购单位使用需求响应的具体措施缺乏充分的合理性，效率响应性承诺或实现方式仅能满足项目基本需求。</p>

			<p>四档（7分）：售后服务方案具体细致，在满足三档要求的情况下，采购文件的基本要求均进行了符合履约需求的细化，各项措施针对采购单位需求提出，考虑到了项目实际需求、设置合理。</p> <p>五档（10分）：在满足四档要求的情况下，售后服务方案周密详尽，售后服务承诺书条款对采购单位、采购项目的特点均有针对性，服务宗旨明确、服务方案的设计充分合理、效率充分满足使用需求，后续跟踪服务具体到位。</p>
总得分=1+2+3			

四、中标候选人推荐原则

(一) 综合评分法

评标委员会将根据总得分由高到低排列次序并推荐中标候选人。得分相同的，以投标报价由低到高顺序排列。得分相同且投标报价相同的并列，投标文件满足招标文件全部实质性要求，且按照评审因素的量化指标评审得分最高的投标人为排名第一的中标候选人。

第五章 拟签订的合同文本

《广西壮族自治区政府采购合同》

合同编号：

采购人（甲方）：

采购计划号：

供应商（乙方）：

招标编号：

签订地点：

签订时间：

本合同为中小企业预留合同：2、4、5 标段为专门面向中小企业。

根据《中华人民共和国政府采购法》、《中华人民共和国民法典》等法律、法规规定，按照招标文件（采购文件）规定条款和中标供应商承诺，甲乙双方签订本合同。

第一条 合同标的

1. 供货一览表

序号	产品名称	商标品牌	规格型号	生产厂家	数量	单位	单价 (元)	金额 (元)
1								
2								
3								
人民币合计金额（大写）				（小写）				

2. 合同合计金额包括最终价格，包括投标货物（包括备品备件、专用工具等）的价格（包括已在中国境内的进口货物完税后的仓库交货价、展室交货价或者货架交货价），投标货物运输（含保险）、安装（如有）、调试、检验、技术服务、培训和招标文件要求提供的所有伴随服务、工程等费用和税费。

第二条 质量要求

1. 乙方所提供的产品名称、商标品牌、生产厂家、规格型号、技术参数等质量必须与招标文件规定及投标文件承诺相一致。乙方提供的节能和环保产品必须是列入政府采购品目清单的产品。

2. 乙方所提供的货物必须是全新、未使用的原装产品，且在正常安装、使用和保养条件下，其使用寿命期内各项指标均达到招标文件规定或者投标文件承诺的质量要求。

第三条 权利保证

1. 乙方应保证所提供货物在使用时不会侵犯任何第三方的专利权、商标权、工业设计权或者其他权利。

2. 乙方应按招标文件规定或者投标文件承诺的时间向甲方提供使用货物的有关技术资料。

3. 没有甲方事先书面同意，乙方不得将由甲方提供的有关合同或者任何合同条文、规格、计划、图纸、样品或者资料提供给与履行本合同无关的任何其他人。即使向履行本合同有关的人员提供，也应注意保密

部货物到达指定地点、安装调试并验收合格后，凭双方签署验收合格报告，中标人开具全额增值税发票给采购人，采购人支付至总合同金额的 97%，其余 3%作为质保金。经采购人验收配套服务符合合同约定，并办理相关确认手续后 20 个工作日内，一次性支付完对应款项（不计利息）。

第九条 履约保证金

履约保证金金额：按中标金额的2%（注：履约保证金不超过5%）。

履约保证金递交方式：银行出具的保函。

履约保证金退付方式、时间及条件：符合《广西壮族自治区财政厅关于进一步发挥政府采购政策功能促进企业发展的通知》桂财采〔2022〕30号 文件要求的，按照相关要求执行，中标人在签订合同之前，足额提交履约保证金。未提交履约保证金的，不予签订合同。履约保证金自项目验收合格后，待中标供应商履行完质保义务后无息退还。

签订合同后，如中标人不按双方签订的合同规定履约，则没收其全部履约保证金，履约保证金不足以赔偿损失的，按实际损失赔偿。

第十条 税费

本合同执行中相关的一切税费均由乙方负担，合同另有约定的除外。

第十一条 质量保证及售后服务

1. 乙方应按招标文件规定的产品名称、商标品牌、生产厂家、规格型号、技术参数、质量标准向甲方提供未经使用的全新产品。不符合要求的，根据实际情况，经双方协商，可按以下办法处理：

(1)更换：由乙方承担所发生的全部费用。

(2)贬值处理：由甲乙双方协议定价。

(3)退货处理：乙方应退还甲方支付的合同款，同时应承担该货物的直接费用（运输、保险、检验、货款利息及银行手续费等）。

2. 如在使用过程中发生质量问题，乙方在接到甲方通知后到达甲方现场处理的时间（按投标文件承诺的数据填写）小时内。

3. 在保修期内，乙方应对货物出现的质量及安全问题负责处理解决并承担一切费用。

4. 上述的货物保修期为 最少为 3 年，因人为因素出现的故障不在免费保修范围内。超过保修期的机器设备，终生维修，维修时只收部件成本费。

第十二条 调试和验收（本条款适用于甲方自行验收，委托第三方验收的另行规定）

1. 甲方对乙方提交的货物依据招标文件上的技术规格要求和国家有关质量标准进行现场初步验收，外观、说明书符合招标文件技术要求的，给予签收，初步验收不合格的不予签收。货到后，甲方应当在到货（安装、调试完）后七个工作日内进行验收。

2. 乙方交货前应对产品作出全面检查和对验收文件进行整理，并列出清单，作为甲方收货验收和使用的技术条件依据，检验的结果应随货物交甲方。

3. 甲方对乙方提供的货物在使用前进行调试时，乙方需负责安装并培训甲方的使用操作人员，并协助

甲方一起调试，直到符合技术要求，甲方才做最终验收。

4. 对技术复杂的货物，甲方应请国家认可的专业检测机构参与初步验收及最终验收，并由其出具质量检测报告。

5. 验收时乙方必须到现场，验收完毕后做出验收结果报告；验收费用由乙方负责。

第十三条 货物包装、发运及运输

1. 乙方应在货物发运前对其进行满足运输距离、防潮、防震、防锈和防破损装卸等要求包装，以保证货物安全运达甲方指定地点。

2. 使用说明书（货物属于进口产品的，供货时应同时附上中文使用说明书）、质量检验证明书、随配附件和工具以及清单一并附于货物内。

3. 乙方在货物发运手续办理完毕后二十四小时内或者货到甲方四十八小时前通知甲方，以准备接货。

4. 货物在交付甲方前发生的风险均由乙方负责。

5. 货物在规定的交付期限内由乙方送达甲方指定的地点并由甲方签收后视为交付。

第十四条 违约责任

1. 乙方所提供的产品名称、商标品牌、生产厂家、规格型号、技术参数等质量不合格的，应及时更换，更换不及时的按逾期交货处罚；因质量问题甲方不同意接收的或者特殊情况甲方同意接收的，乙方应向甲方支付违约货款额 5%违约金并赔偿甲方经济损失。

2. 乙方提供的货物如侵犯了第三方合法权益而引发的任何纠纷或者诉讼，均由乙方负责交涉并承担全部责任。

3. 因包装、运输引起的货物损坏，按质量不合格处罚。

4. 甲方无故延期接收货物、乙方逾期交货的，每天向对方偿付违约货款额 3%违约金，但违约金累计不得超过违约货款额 15%，超过 30 天对方有权解除合同，违约方承担因此给对方造成经济损失；甲方延期付货款的，每天向乙方偿付延期货款额 3%滞纳金，但滞纳金累计不得超过延期货款额 5%。甲方无故延期退付履约保证金的，每天向对方偿付未退付履约保证金 3%的违约金。

5. 乙方未按本合同和投标文件中规定的服务承诺提供售后服务的，乙方应按本合同合计金额 5%向甲方支付违约金。

6. 乙方提供的货物在质量保证期内，因设计、工艺或者材料的缺陷和其它质量原因造成的问题，由乙方负责，费用从余款或者履约保证金中扣除，不足另补。

7. 甲乙双方有其它违约行为的，由违约方向对方支付违约内容涉及货款额的 5%，违约内容涉及货款额的 5%不足以赔偿经济损失的按实际赔偿。

第十五条 不可抗力事件处理

1. 在合同有效期内，任何一方因不可抗力事件导致不能履行合同，则合同履行期可延长，其延长期与不可抗力影响期相同。

2. 不可抗力事件发生后，应立即通知对方，并寄送有关权威机构出具的证明。

3. 不可抗力事件延续一百二十天以上，双方应通过友好协商，确定是否继续履行合同。

第十六条 合同争议解决

1. 因货物质量问题发生争议的，应邀请国家认可的质量检测机构对货物质量进行鉴定。货物符合标准的，鉴定费由甲方承担；货物不符合标准的，鉴定费由乙方承担。

2. 因履行本合同引起的或者与本合同有关的争议，甲乙双方应首先通过友好协商解决，如果协商不能解决，可向甲方所在地有管辖权的人民法院提起诉讼。

3. 诉讼期间，本合同继续履行。

第十七条 合同生效及其它

1. 合同经双方法定代表人或者委托代理人签字并加盖单位公章后生效（委托代理人签字的需后附授权委托书，格式自拟）。

2. 合同执行中涉及采购资金和采购内容修改或者补充的，须经财政部门审批，并签书面补充协议报财政部门备案，方可作为主合同不可分割的一部分。

3. 本合同未尽事宜，遵照《中华人民共和国民法典》有关条文执行。

第十八条 合同的变更、终止与转让

1. 除《中华人民共和国政府采购法》第五十条规定的情形外，本合同一经签订，甲乙双方不得擅自变更、中止或者终止。

2. 乙方不得擅自转让（无进口资格的供应商委托进口货物除外）其应履行的合同义务。

第十九条 本合同书与下列文件一起构成合同文件

1. 中标通知书；

2. 投标函；

3. 商务要求偏离表和技术偏离表；

4. 采购需求；

5. 开标一览表；

6. 设备性能配置清单；

8. 其他合同文件。

9. 上述合同文件互相补充和解释。如果合同文件之间存在矛盾或者不一致之处，以上述文件的排列顺序在先者为准。

第二十条 本合同一式四份，具有同等法律效力，财政部门（政府采购监管部门）、采购代理机构各一份，甲乙双方各一份。

本合同自签订之日起2个工作日内，甲方应当将采购合同在广西壮族自治区财政厅指定的媒体上公告。

合同附件

一般货物类

1. 供应商承诺具体事项:	
2. 售后服务具体事项:	
3. 保修期责任:	
4. 其他具体事项:	
甲方(章)	乙方(章)
年 月 日	年 月 日

注: 售后服务事项填不下时可另加附页

第六章 投标文件格式

一、投标文件外层包装封面格式

投 标 文 件

项目名称：

项目编号：

所投分标：

投标人名称：

投标人地址：

投标截止时间前不得启封

年 月 日

二、报价文件格式

1. 报价文件封面格式：

正本/副本

投 标 文 件

报 价 文 件

项目名称：

项目编号：

所投分标：

投标人名称：

投标人地址：

年 月 日

2. 报价文件目录

根据招标文件规定及投标人提供的材料自行编写目录。

3. 投标函格式:

投 标 函

致: 采购人名称

根据贵方_____项目名称(项目编号: _____)的招标公告, 签字代表
_____(姓名)经正式授权并代表投标人_____(投标人名称)提交投标文件。

据此函, 我方宣布同意如下:

1. 我方已详细审查全部“招标文件”, 包括修改文件(如有的话)以及全部参考资料和有关附件, 已经了解我方对于招标文件、采购过程、采购结果有依法进行询问、质疑、投诉的权利及相关渠道和要求。

2. 我方在投标之前已经完全理解并接受招标文件的各项规定和要求, 对招标文件的合理性、合法性不再有异议。

3. 本投标有效期自投标截止之日起 90 日。

4. 如中标, 本投标文件至本项目合同履行完毕止均保持有效, 我方将按“招标文件”及政府采购法律、法规的规定履行合同责任和义务。

5. 我方同意按照贵方要求提供与投标有关的一切数据或者资料。

6. 我方向贵方提交的所有投标文件、资料都是准确的和真实的。

7. 以上事项如有虚假或者隐瞒, 我方愿意承担一切后果, 并不再寻求任何旨在减轻或者免除法律责任的辩解。

8. 根据《中华人民共和国政府采购法实施条例》第五十条要求对政府采购合同进行公告, 但政府采购合同中涉及国家秘密、商业秘密的内容除外。我方就对本次投标文件进行注明如下: (两项内容中必须选择一项)

我方本次投标文件内容中未涉及商业秘密;

我方本次投标文件涉及商业秘密的内容有: _____;

9. 与本投标有关的一切正式往来信函请寄:

地址: _____ 邮编: _____

电话: _____ 传真: _____

投标人名称：

开户银行：

银行账号：

法定代表人或者委托代理人签字： _____

投标人（盖公章）：

年 月 日

三、资格证明文件格式

1. 资格证明文件封面格式：

正本/副本

投 标 文 件

资 格 证 明 文 件

项目名称：

项目编号：

所投分标：

投标人名称：

年 月 日

2. 资格证明文件目录

根据招标文件规定及投标人提供的材料自行编写目录。

3. 投标人直接控股、管理关系信息表

投标人直接控股股东信息表

序号	直接控股股东名称	出资比例	身份证号码或者统一社会信用代码	备注
1				
2				
3				
.....				

注：

1. 直接控股股东：是指其出资额占有限责任公司资本总额百分之五十以上或者其持有的股份占股份有限公司股份总额百分之五十以上的股东；出资额或者持有股份的比例虽然不足百分之五十，但依其出资额或者持有的股份所享有的表决权已足以对股东会、股东大会的决议产生重大影响的股东。

2. 本表所指的控股关系仅限于直接控股关系，不包括间接的控股关系。公司实际控制人与公司之间的关系不属于本表所指的直接控股关系。

3. 供应商不存在直接控股股东的，则填“无”。

法定代表人或者委托代理人（签字）：

投标人（盖公章）：

年 月 日

投标人直接管理关系信息表

序号	直接管理关系单位名称	统一社会信用代码	备注
1			
2			
3			
.....			

注：

1. 管理关系：是指不具有出资持股关系的其他单位之间存在的管理与被管理关系，如一些上下级关系的事业单位和团体组织。

2. 本表所指的管理关系仅限于直接管理关系，不包括间接的管理关系。

3. 供应商不存在直接管理关系的，则填“无”。

法定代表人或者委托代理人（签字）：

投标人（盖公章）：

年 月 日

4. 投标声明

投标声明

（采购人名称）：

我方参加贵单位组织_____项目（项目编号：_____）的政府采购活动。我方在此郑重声明：

1. 我方参加本项目的政府采购活动前三年内在经营活动中没有重大违法记录（重大违法记录是指供应商因违法经营受到刑事处罚或者责令停产停业、吊销许可证或者执照、较大数额罚款等行政处罚），未被列入失信被执行人、重大税收违法案件当事人名单、政府采购严重违法失信行为记录名单，完全符合《中华人民共和国政府采购法》第二十二条规定的供应商资格条件，我方对此声明负全部法律责任。

2. 我方不是为本次采购项目提供整体设计、规范编制或者项目管理、监理、检测等服务的供应商。

3. 我方承诺符合《中华人民共和国政府采购法》第二十二条规定：

- （一）具有独立承担民事责任的能力；
- （二）具有良好的商业信誉和健全的财务会计制度；
- （三）具有履行合同所必需的设备和专业技术能力；
- （四）有依法缴纳税收和社会保障资金的良好记录；
- （五）参加政府采购活动前三年内，在经营活动中没有重大违法记录；
- （六）法律、行政法规规定的其他条件。

4. 以上事项如有虚假或者隐瞒，我方愿意承担一切后果，并不再寻求任何旨在减轻或者免除法律责任的辩解。

特此承诺。

注：如为联合体投标，盖章处须加盖联合体各方公章并由联合体各方法定代表人分别签字，否则投标无效。

法定代表人（签字或者盖章）：

投标人（盖公章）：

年 月 日

四、商务文件格式

1. 商务文件封面格式：

正本/副本

投 标 文 件

商 务 文 件

项目名称：

项目编号：

所投分标：

投标人名称：

投标人地址：

年 月 日

2. 商务文件目录

根据招标文件规定及投标人提供的材料自行编写目录。

3. 投标人参加本项目无围标串标行为的承诺

投标人参加本项目无围标串标行为的承诺函

一、我方承诺无下列相互串通投标的情形：

1. 不同投标人的投标文件由同一单位或者个人编制；
2. 不同投标人委托同一单位或者个人办理投标事宜；
3. 不同的投标人的投标文件载明的项目管理员为同一个人；
4. 不同投标人的投标文件异常一致或者投标报价呈规律性差异；
5. 不同投标人的投标文件相互混装；
6. 不同投标人的投标保证金从同一单位或者个人账户转出。

二、我方承诺无下列恶意串通的情形：

1. 投标人直接或者间接从采购人或者采购代理机构处获得其他投标人的相关信息并修改其投标文件或者响应文件；

2. 投标人按照采购人或者采购代理机构的授意撤换、修改投标文件或者响应文件；

3. 投标人之间协商报价、技术方案等投标文件或者响应文件的实质性内容；

4. 属于同一集团、协会、商会等组织成员的投标人按照该组织要求协同参加政府采购活动；

5. 投标人之间事先约定一致抬高或者压低投标报价，或者在招标项目中事先约定轮流以高价位或者低价位中标，或者事先约定由某一特定投标人中标，然后再参加投标；

6. 投标人之间商定部分投标人放弃参加政府采购活动或者放弃中标；

7. 投标人与采购人或者采购代理机构之间、投标人相互之间，为谋求特定投标人中标或者排斥其他投标人的其他串通行为。

以上情形一经核查属实，我方愿意承担一切后果，并不再寻求任何旨在减轻或者免除法律责任的辩解。

投标人名称（公章）

年 月 日

4. 法定代表人身份证明

5. 授权委托书格式

授权委托书

(非联合体投标格式)

(如有委托时)

致：采购人名称：

我_____ (姓名)系_____ (投标人名称)的法定代表人,现授权委托_____ (姓名)以我方的名义参加_____ 项目的投标活动,并代表我方全权办理针对上述项目的所有采购程序和环节的具体事务和签署相关文件。

我方对委托代理人的签字事项负全部责任。

本授权书自签署之日起生效,在撤销授权的书面通知以前,本授权书一直有效。委托代理人在授权书有效期内签署的所有文件不因授权的撤销而失效。

委托代理人无转委托权,特此委托。

附：法定代表人身份证明及委托代理人有效身份证正反面复印件

委托代理人(签字)：

法定代表人(签字或者盖章)：

委托代理人身份证号码：

投标人(盖公章)：

年 月 日

注：1. 法定代表人必须在授权委托书上亲笔签字或者盖章,委托代理人必须在授权委托书上亲笔签字,否则按无效投标处理；

2. 法人、其他组织投标时“我方”是指“我单位”,自然人投标时“我方”是指“本人”。

授权委托书

（联合体投标格式）

（如有委托时）

致：采购人名称：

根据____（牵头人名称）与（联合体其他成员名称）签订的《联合体投标协议书》的内容，（牵头人名称）的法定代表人（姓名）现授权委托_____（姓名）以我方的名义参加_____项目的投标活动，并代表我方全权办理针对上述项目的所有采购程序和环节的具体事务和签署相关文件。

我方对委托代理人的签字事项负全部责任。

本授权书自签署之日起生效，在撤销授权的书面通知以前，本授权书一直有效。委托代理人在授权书有效期内签署的所有文件不因授权的撤销而失效。

委托代理人无转委托权，特此委托。

附：牵头人法定代表人身份证明及委托代理人有效身份证正反面复印件

牵头人法定代表人（签字或者盖章）：

牵头人（盖公章）：

日期： 年 月 日

被授权人（签字）：

日期： 年 月 日

注：1. 法定代表人必须在授权委托书上亲笔签字或者盖章，委托代理人必须在授权委托书上亲笔签字，**否则按无效投标处理；**

2. 本授权委托书应由联合体牵头人的法定代表人按上述规定签字。

3. 法人、其他组织投标时“我方”是指“我单位”，自然人投标时“我方”是指“本人”。

6. 商务要求偏离表格式（注：按项目需求表具体项目修改）

所投分标：无 分标：

项目	招标文件商务要求	投标人的承诺	偏离说明
交付（实施）的时间（期限）和地点（范围）			
合同签订时间			
...			

注：

1. 说明：应对照招标文件“第二章 采购需求”中的商务要求逐条作明确的投标响应，并作出偏离说明。
2. 投标人应根据自身的承诺，对照招标文件要求在“偏离说明”中注明“正偏离”、“负偏离”或者“无偏离”。既不属于“正偏离”也不属于“负偏离”即为“无偏离”。

法定代表人或者委托代理人（签字）：

投标人盖公章：

日 期：

7. 投标人业绩证明材料

投标人业绩情况一览表格式：

采购人名称	项目名称	合同金额 (万元)	采购人联系人及 联系电话

注：投标人根据评标标准具体要求附业绩证明材料。

法定代表人或者委托代理人（签字）：

投标人（盖公章）：

年 月 日

五、技术文件格式

1. 技术文件封面格式:

正本/副本

投 标 文 件

技 术 文 件

项目名称:

项目编号:

所投分标:

投标人名称:

投标人地址:

年 月 日

2. 技术文件目录

根据招标文件规定及投标人提供的材料自行编写目录。

3. 设备性能配置清单格式

设备性能配置清单

所投分标：无 分标：

序号	货物名称	数量及单位	品牌	规格型号	制造商	原产地	参数性能、指标及配置

备注：

以上设备性能配置清单中“货物名称、数量及单位、品牌、规格型号、制造商、原产地、参数性能、指标及配置”必须如实填写完整，品牌、规格型号没有则填无，填写有缺漏的，**作无效投标处理**。货物名称、数量及单位、品牌必须与“开标一览表”一致，**否则按无效投标处理**。

法定代表人或者委托代理人（签字）：

投标人（盖公章）：

日 期：

4. 技术偏离表格式

技术偏离表

所投分标：无 分标：

项号	标的的名称	技术要求	投标响应	偏离说明

注：

1. 说明：应对照招标文件“第二章 采购需求”中的“技术要求”逐条作明确的投标响应，并作出偏离说明。
2. 投标人根据投标货物的性能指标，对照招标文件技术要求，在“偏离说明”中注明“正偏离”、“负偏离”或者“无偏离”。既不属于“正偏离”也不属于“负偏离”即为“无偏离”。
3. 投标人认为其投标响应有正偏离的，请在技术偏离表中列明，且在投标文件中提供投标产品的彩页或**国家认可的有资质的第三方检测机构出具的检测报告复印件**或产品生产厂家的技术参数说明证明作为佐证，以上佐证材料均需加盖生产厂家或代理商（附生产厂家授权资料）公章。
4. 如技术偏离表中的投标响应与佐证材料不一致的，以佐证材料为准。

法定代表人或者委托代理人（签字）：

投标人（盖公章）：

日期：

5. 项目实施人员一览表格式

项目实施人员一览表

所投分标：无 分标：

姓名	职务	专业技术资格 (职称)或者 职业资格或者 执业资格证或 者其他证书	证书编号	参加本单位 工作时间	劳动合同编号

注：

1. 在填写时，如本表格不适合投标单位的实际情况，可根据本表格式自行制表填写。

2. 投标人应当附本表所列证书的复印件并加盖投标人公章。

法定代表人或者委托代理人（签字）：

投标人（盖公章）：

日期：

6. 选配件、专用耗材、售后服务优惠表格式（注：按项目需求表具体项目修改）

选配件、专用耗材、售后服务优惠表

所投分标：无 分标：

序号	优惠内容	适用机型	单价	比市场价优惠率
1				%
2				%
3				%

法定代表人或者委托代理人（签字）：

投标人（盖公章）：

日期：

六、其他文书、文件格式

本项目不接受联合投标可自行删除

1. 联合投标协议书格式

联合体协议书

（所有成员单位名称）自愿组成 （联合体名称）联合体，共同参加（项目名称）采购招标项目投标。现就联合体投标事宜订立如下协议。

1. （某成员单位名称）为 （联合体名称）牵头人。

2. 联合体各成员授权牵头人代表联合体参加投标活动，签署文件及对文件的盖章，提交和接收相关的资料、信息及指示，进行合同谈判活动，负责合同实施阶段的组织和协调工作，以及处理与本招标项目有关的一切事宜。

3. 联合体牵头人在本项目中签署和盖章的一切文件和处理的一切事宜，联合体各成员均予以承认。联合体各成员将严格按照招标文件、投标文件和合同的要求全面履行义务，并向招标人承担连带责任。

4. 联合体各成员单位内部的职责分工如下： 。

5. 本协议书自所有成员单位法定代表人或者其委托代理人签字或者盖公章之日起生效，合同履行完毕后自动失效。

6. 本协议书一式 份，联合体成员和招标人各执一份。

注：本协议书由法定代表人签字的，应附法定代表人身份证明；由委托代理人签字的，应附授权委托书。

联合体牵头人名称（盖公章）：

法定代表人或者其委托代理人： （签字）

联合体成员名称（盖公章）：

法定代表人或者其委托代理人： （签字）

.....

年 月 日

2. 中小企业声明函格式

中小企业声明函（货物）

本公司（联合体）郑重声明，根据《政府采购促进中小企业发展管理办法》（财库〔2020〕46号）的规定，本公司（联合体）参加（单位名称）的（项目名称）采购活动，提供的货物全部由符合政策要求的中小企业制造。相关企业（含联合体中的中小企业、签订分包意向协议的中小企业）的具体情况如下：

1.（设备名称），属于（工业）行业；制造商为（企业名称），从业人员_____人，营业收入为_____万元，资产总额为_____万元，属于（中型企业、小型企业、微型企业）；

以上企业，不属于大企业的分支机构，不存在控股股东为大企业的情形，也不存在与大企业的负责人为同一人的情形。

本企业对上述声明内容的真实性负责。如有虚假，将依法承担相应责任。

企业名称（章）：

日期：

注：享受《政府采购促进中小企业发展管理办法》（财库〔2020〕46号）规定的中小企业扶持政策的，采购人、采购代理机构应当随中标结果公开中标供应商的《中小企业声明函》。从业人员、营业收入、资产总额填报上一年度数据，无上一年度数据的新成立企业可不填报。

3. 残疾人福利性单位声明函格式

残疾人福利性单位声明函

本单位郑重声明，根据《财政部 民政部 中国残疾人联合会关于促进残疾人就业政府采购政策的通知》（财库〔2017〕141号）的规定，本单位为符合条件的残疾人福利性单位，且本单位参加_____单位的_____项目采购活动提供本单位制造的货物（由本单位承担工程/提供服务），或者提供其他残疾人福利性单位制造的货物（不包括使用非残疾人福利性单位注册商标的货物）。

本单位对上述声明的真实性负责。如有虚假，将依法承担相应责任。

单位名称（盖公章）：

日 期：

注：请根据自己的真实情况出具《残疾人福利性单位声明函》。依法享受中小企业优惠政策的，采购人或者采购代理机构在公告中标结果时，同时公告其《残疾人福利性单位声明函》，接受社会监督。

4. 质疑函（格式）

质疑函（格式）

一、质疑供应商基本信息：

质疑供应商：

地址：

邮编：

联系人：

联系电话：

授权代表：

联系电话：

地址：

邮编：

二、质疑项目基本情况：

质疑项目的名称：

质疑项目的编号：

采购人名称：

质疑事项：

招标文件 招标文件获取日期：

采购过程

中标结果

三、质疑事项具体内容

质疑事项 1：

事实依据：

法律依据：

质疑事项 2

.....

四、与质疑事项相关的质疑请求：

请求：

签字（签章）：

公章：

日期：

说明：

1. 供应商提出质疑时，应提交质疑函和必要的证明材料。
2. 质疑供应商若委托代理人进行质疑的，质疑函应按要求列明“授权代表”的有关内容，并在附件中提交由质疑供应商签署的授权委托书。授权委托书应载明代理人的姓名或者名称、代理事项、具体权限、期限和相关事项。
3. 质疑函的质疑事项应具体、明确，并有必要的事实依据和法律依据。
4. 质疑函的质疑请求应与质疑事项相关。
5. 质疑供应商为法人或者其他组织的，质疑函应由法定代表人、主要负责人，或者其授权代表签字或者盖章，并加盖公章。

5. 投诉书（格式）

投诉书（格式）

一、投诉相关主体基本情况：

投标人：

地址：

邮编：

法定代表人/主要负责人：

联系电话：

授权代表：

联系电话：

地址：

邮编：

被投诉人 1：

地址：

邮编：

联系人：

联系电话：

被投诉人 2：

.....

相关供应商：

地址：

邮编：

联系人：

联系电话：

二、投诉项目基本情况：

采购项目的名称：

采购项目的编号：

采购人名称：

代理机构名称：

招标文件公告：是/否公告期限：

采购结果公告：是/否公告期限：

三、质疑基本情况

投诉人于 年 月 日，向

提出质疑，质疑事项为：

采购人/代理机构于 年 月 日,就质疑事项作出了答复/没有在法定期限内作出答复。

四、投诉事项具体内容

投诉事项 1:

事实依据:

法律依据:

投诉事项 2

.....

五、与投诉事项相关的投诉请求:

请求:

签字(签章):

公章:

日期:

说明:

1. 投诉人提起投诉时,应当提交投诉书和必要的证明材料,并按照被投诉人和与投诉事项有关的供应商数量提供投诉书副本。

2. 投诉人若委托代理人进行投诉的,投诉书应按要求列明“授权代表”的有关内容,并在附件中提交由投诉人签署的授权委托书。授权委托书应当载明代理人的姓名或者名称、代理事项、具体权限、期限和相关事项。

3. 投诉书应简要列明质疑事项,质疑函、质疑答复等作为附件材料提供。

4. 投诉书的投诉事项应具体、明确,并有必要的事实依据和法律依据。

5. 投诉书的投诉请求应与投诉事项相关。

6. 投诉人为法人或者其他组织的,投诉书应由法定代表人、主要负责人,或者其授权代表签字或者盖章,并加盖公章。