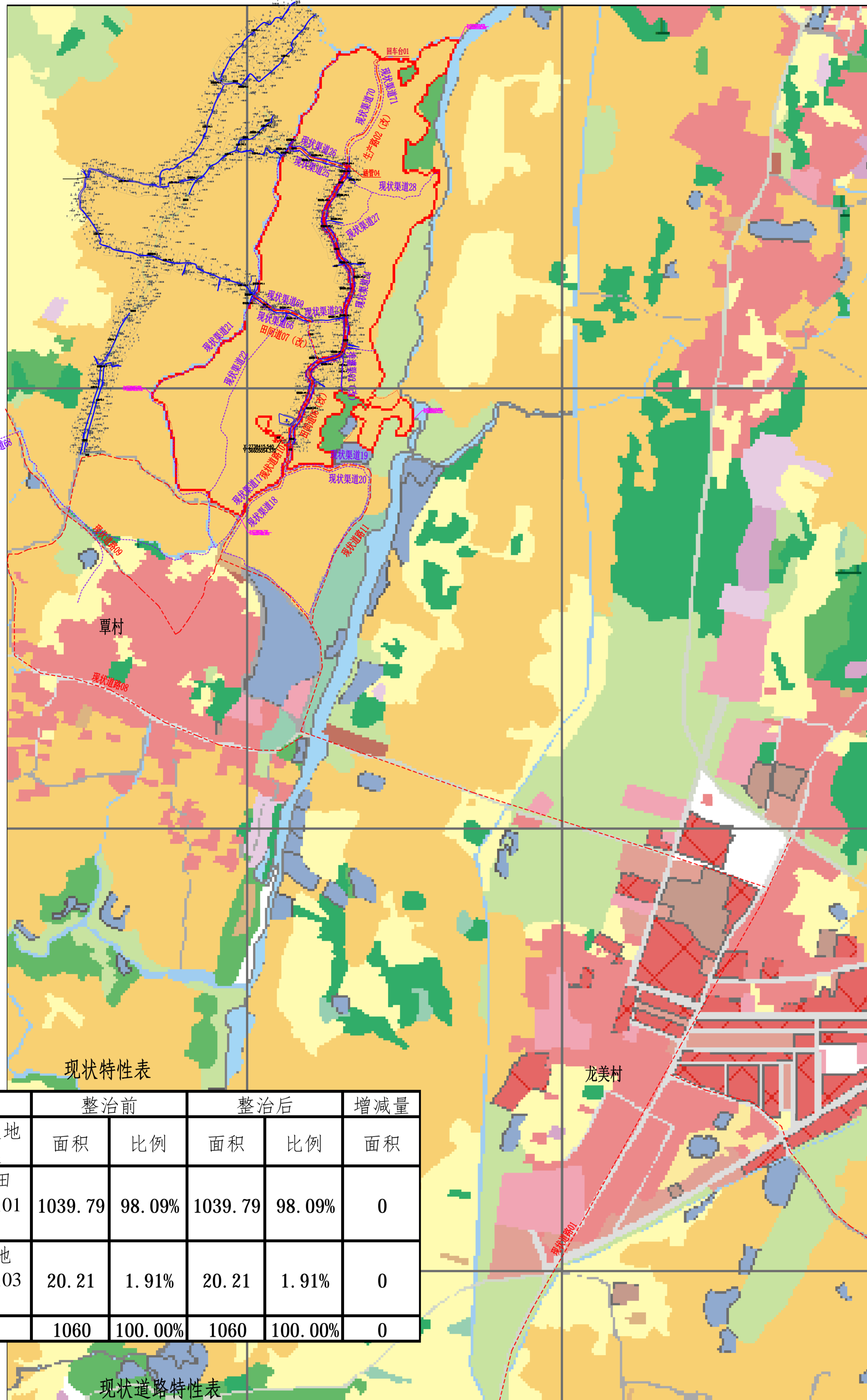
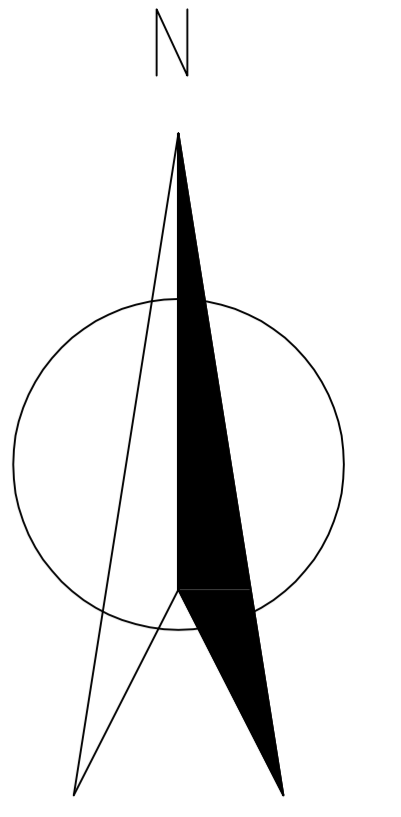


2025年柳城县高标准农田改造提升项目（古砦仫佬族乡云峰村等4个村）--II标段龙美片区 现状图



现状渠道特性表

编号	长(m)	宽(m)	深(m)	结构形式	损坏程度	通水情况	拟利用方式
现状渠道01	396	1.0	1.0	土	保存较为完好, 正常通水	一般	保留原有
现状渠道02	219	1.0	1.0	土	保存较为完好, 正常通水	一般	保留原有
现状渠道03	225	0.6	0.6	浆砌砖	保存较为完好, 正常通水	较好	保留原有
现状渠道04	290	0.4	0.4	浆砌砖	保存较为完好, 正常通水	较好	保留原有
现状渠道05	41	0.4	0.4	浆砌砖	保存较为完好, 正常通水	较好	保留原有
现状渠道06	368	0.6	0.6	浆砌砖	保存较为完好, 正常通水	较好	保留原有
现状渠道07	308	0.6	0.6	浆砌砖	保存较为完好, 正常通水	较好	保留原有
现状渠道08	46	0.4	0.4	浆砌砖	保存较为完好, 正常通水	较好	保留原有
现状渠道09	97	0.4	0.4	浆砌砖	保存较为完好, 正常通水	较好	保留原有
现状渠道10	533	0.6	0.6	浆砌砖	保存较为完好, 正常通水	较好	保留原有
现状渠道11	83	0.4	0.4	浆砌砖	保存较为完好, 正常通水	较好	保留原有
现状渠道12	264	0.6	0.6	浆砌砖	保存较为完好, 正常通水	较好	保留原有
现状渠道13	265	0.6	0.6	浆砌砖	保存较为完好, 正常通水	较好	保留原有
现状渠道14	291	0.6	0.6	浆砌砖	保存较为完好, 正常通水	较好	保留原有
现状渠道15	226	0.6	0.6	浆砌砖	保存较为完好, 正常通水	较好	保留原有
现状渠道16	198	0.6	0.6	浆砌砖	保存较为完好, 正常通水	较好	保留原有
现状渠道17	720	0.6	0.6	浆砌砖	保存较为完好, 正常通水	较好	保留原有
现状渠道18	460	0.6	0.6	浆砌砖	保存较为完好, 正常通水	较好	保留原有
现状渠道19	123	0.4	0.4	浆砌砖	保存较为完好, 正常通水	较好	保留原有
现状渠道20	378	0.4	0.4	浆砌砖	保存较为完好, 正常通水	较好	保留原有
现状渠道21	906	0.8	0.8	浆砌砖	保存较为完好, 正常通水	较好	保留原有
现状渠道22	333	0.6	0.6	浆砌砖	保存较为完好, 正常通水	较好	保留原有
现状渠道23	51	0.6	0.6	浆砌砖	保存较为完好, 正常通水	较好	保留原有
现状渠道24	306	0.6	0.6	浆砌砖	保存较为完好, 正常通水	较好	保留原有
现状渠道25	99	0.6	0.6	浆砌砖	保存较为完好, 正常通水	较好	保留原有
现状渠道26	103	0.6	0.6	浆砌砖	保存较为完好, 正常通水	较好	保留原有
现状渠道27	105	0.6	0.6	浆砌砖	保存较为完好, 正常通水	较好	保留原有
现状渠道28	178	0.6	0.6	浆砌砖	保存较为完好, 正常通水	较好	保留原有
现状渠道29	608	0.4	0.4	土	较差	渠道01(改)	
现状渠道30	142	0.4	0.4	土	较差	渠道02(改)	
现状渠道31	814	0.6	0.6	土	较差	渠道03(改)	
现状渠道32	168	0.4	0.4	土	较差	渠道04(改)	
现状渠道33	51	0.4	0.4	土	较差	渠道05(改)	
现状渠道34	131	0.4	0.4	土	较差	渠道06(改)	
现状渠道35	48	0.4	0.4	土	较差	渠道07(改)	
现状渠道36	272	0.4	0.4	土	较差	渠道08(改)	
现状渠道37	171	1.2	1.2	土	较差	渠道09(改)	
现状渠道38	710	0.6	0.6	土	较差	渠道10(改)	
现状渠道39	252	1.2	1.2	土	较差	渠道11(改)	
现状渠道40	231	0.8	0.8	土	较差	渠道12(改)	
现状渠道41	133	0.4	0.4	土	较差	渠道13(改)	
现状渠道42	223	0.4	0.4	土	较差	渠道14(改)	
现状渠道43	97	0.4	0.4	土	较差	渠道15(改)	
现状渠道44	235	0.4	0.4	土	较差	渠道16(改)	
现状渠道45	110	0.4	0.4	土	较差	渠道17(改)	
现状渠道46	95	0.4	0.4	土	较差	渠道18(改)	
现状渠道47	129	0.4	0.4	土	较差	渠道19(改)	
现状渠道48	1018	0.6	0.6	土	较差	渠道20(改)	
现状渠道49	608	0.4	0.4	土	较差	渠道21(改)	
现状渠道50	142	0.4	0.4	土	较差	渠道22(改)	
现状渠道51	814	0.6	0.6	土	较差	渠道23(改)	
现状渠道52	168	0.4	0.4	土	较差	渠道24(改)	
现状渠道53	51	0.4	0.4	土	较差	渠道25(改)	
现状渠道54	131	0.4	0.4	土	较差	渠道26(改)	
现状渠道55	48	0.4	0.4	土	较差	渠道27(改)	
现状渠道56	272	0.4	0.4	土	较差	渠道28(改)	
现状渠道57	171	1.2	1.2	土	较差	渠道29(改)	
现状渠道58	710	0.6	0.6	土	较差	渠道30(改)	
现状渠道59	252	1.2	1.2	土	较差	渠道31(改)	
现状渠道60	231	0.8	0.8	土	较差	渠道32(改)	
现状渠道61	133	0.4	0.4	土	较差	渠道33(改)	
现状渠道62	223	0.4	0.4	土	较差	渠道34(改)	
现状渠道63	97	0.4	0.4	土	较差	渠道35(改)	
现状渠道64	235	0.4	0.4	土	较差	渠道36(改)	
现状渠道65	110	0.4	0.4	土	较差	渠道37(改)	
现状渠道66	95	0.4	0.4	土	较差	渠道38(改)	
现状渠道67	316	1.0	1.1	土	较差	排灌渠01(改)	
现状渠道68	58	1.2	0.8	土	较差	排灌渠02(改)	
现状渠道69	103	0.4	0.4	土	较差	渠道39(改)	
现状渠道70	181	0.4	0.4	土	较差	渠道40(改)	
现状渠道71	183	0.4	0.4	土	较差	渠道41(改)	
合计	18582						

类别名称		整治前		整治后		增减量
一级地类	二级地类	面积	比例	面积	比例	面积
耕地(01)	水田(0101)	1039.79	98.09%	1039.79	98.09%	0
	旱地(0103)	20.21	1.91%	20.21	1.91%	0
合计		1060	100.00%	1060	100.00%	0

现状道路特性表

编号	长度(m)	现状路面宽(m)	路面结构	道路状况	通行情况	拟利用方式
现状道路01	2191	3.5	砼路面	平整, 无明显断裂、坑洼, 车辆可正常通行	良好	保留原有
现状道路02	359	3.5	砼路面	平整, 无明显断裂、坑洼, 车辆可正常通行	良好	保留原有
现状道路03	342	3.5	砼路面	平整, 无明显断裂、坑洼, 车辆可正常通行	良好	保留原有
现状道路04	249	3.0	砼路面	平整, 无明显断裂、坑洼, 车辆可正常通行	良好	保留原有
现状道路05	456	3.0	砼路面	平整, 无明显断裂、坑洼, 车辆可正常通行	良好	保留原有
现状道路06	931	3.5	砼路面	平整, 无明显断裂、坑洼, 车辆可正常通行	良好	保留原有
现状道路07	2656	3.5	砼路面	平整, 无明显断裂、坑洼, 车辆可正常通行	良好	保留原有
现状道路08	2372	4.0	砼路面	平整, 无明显断裂、坑洼, 车辆可正常通行	良好	保留原有
现状道路09	599	3.5	砼路面	平整, 无明显断裂、坑洼, 车辆可正常通行	良好	保留原有
现状道路10	161	3.5	砼路面	平整, 无明显断裂、坑洼, 车辆可正常通行	良好	保留原有
现状道路11	412	3.5	砼路面	平整, 无明显断裂、坑洼, 车辆可正常通行	良好	保留原有
现状道路12	249	3.8	土路面	路面坑洼、积水、通行困难	较差	田间道01(改)
现状道路13	225	4.3	土路面	路面坑洼、积水、通行困难	较差	田间道02(改)
现状道路14	335	4.3	土路面	路面坑洼、积水、通行困难	较差	田间道03(改)
现状道路15	419	4.2	土路面	路面坑洼、积水、通行困难	较差	田间道04(改)
现状道路16	607	4.3	土路面	路面坑洼、积水、通行困难	较差	田间道05(改)
现状道路17	604	4.0	土路面	路面坑洼、积水、通行困难	较差	田间道06(改)
现状道路18	182	4.3	土路面	路面坑洼、积水、通行困难	较差	田间道07(改)
现状道路19	79	3.5	土路面	路面坑洼、积水、通行困难	较差	生产路01(改)
现状道路20	182	3.3	土路面	路面坑洼、积水、通行困难	较差	生产路02(改)
合计	13610					

现状图例

项目	图例
水田	
旱地	
果园	
其他园地	
乔木林地	
其他林地	
农村宅基地	
设施农用地	
河流水面	
坑塘水面	
裸土地	
现有排灌渠	
现有渠道	
高速公路	
现有道路	
项目区范围线	
指北针	

说明:

- 1、本图采用2000国家大地坐标系, 1985国家高程基准, 高程单位以m计。
- 2、本图采用全国第三次土地利用调查成果为底图。
- 3、土地利用变更日期为2022年。
- 4、本片区的实施面积为1060亩。
- 5、图中各系统编号说明如下:

现状道路01	2.0m / 土 / 250m
渠道01	0.5x0.5 / 土 / 250m

广西荣城工程咨询有限公司

制图		项目名称	2025年柳城县高标准农田改造提升项目(古砦仫佬族乡云峰村等4个村)--II标段龙美片区
图号	LCGB-XZT-001	建设单位	柳城县古砦仫佬族乡人民政府
比例尺	1:4000		
日期	2024年10月		