

表1 经济技术指标表			
类别	数值	单位	备注
用地面积	31380	m ²	
总建筑面积	31450.62	m ²	
计容面积	31450.62	m ²	
综合楼面积	1214.40	m ²	
教学楼总面积	4241.72	m ²	
其中			
教学楼面积	3520.00	m ²	
室外疏散楼梯面积	31.50	m ²	
多功能厅面积	456.60	m ²	
架空层面积	233.62	m ²	计容
学员宿舍面积	9044.83	m ²	1#、2#一层架空, 宿舍共可住300人
其中			
1#学员宿舍面积	3813.42	m ²	学员宿舍72间, 单人房24间, 双标间48间, 可住120人
宿舍面积	3334.00	m ²	
架空层面积	479.42	m ²	计容
2#学员宿舍面积	5231.41	m ²	学员宿舍100间, 单人房20间, 双标间80间, 可住180人
其中			
宿舍面积	4441.68	m ²	
架空层面积	789.73	m ²	计容
食堂面积	1105.00	m ²	
二期教学综合楼	10857	m ²	
大门面积	120.00	m ²	
1#连廊面积	313.84	m ²	
2#连廊面积	12.05	m ²	
3#连廊面积	129.15	m ²	
景观亭面积	160.00	m ²	
建筑占地面积	7080.96	m ²	
容积率	1.00		
建筑密度	22.57%		
绿化率	44.68%		
车库面积	4252.63	m ²	计容
其中			
弱电房	37.77	m ²	
水泵房及消防水池	215.53	m ²	
排烟机房	44.73	m ²	
疏散楼梯	138.75	m ²	
发电机房	64.50	m ²	
变配电房	138.50	m ²	
疏散通道	19.82	m ²	
非机动车停车位	153(351.5)	辆(m ²)	
其中			
地面停车	73(185.5)	辆(m ²)	规划要求: 50车位/百学生
架空层停车	80(166)	辆(m ²)	
机动车停车位	229	辆	
其中			
地面停车	47	辆	规划要求: 34车位/百学生
架空层停车	34	辆	(其中按10%建设充电设施, 配置电动汽车充电车位20个, 按100%预留电动汽车充电车位; 无障碍停车位2个, 均设于教学楼负一层车库。)
负一层停车	145	辆	
上落客货停车	3	辆	规划要求: 1.0车位/百学生

表2 配套明细表

序号	项目	面积 (M ²)	位置
1	变配电房	138.50	设于教学楼负一层车库, 计容
2	消防控制室	21.60	设于入口大门, 计容
3	垃圾收集点		设于食堂、1#宿舍楼、2#宿舍楼、教学楼室外, 不计容
4	水泵房及消防水池	215.53	设于教学楼负一层车库, 计容
5	发电机房	64.50	设于教学楼负一层车库, 计容
6	弱电房	37.77	设于教学楼负一层车库, 计容
合计		477.90	

表3 各栋分项明细 (一期)

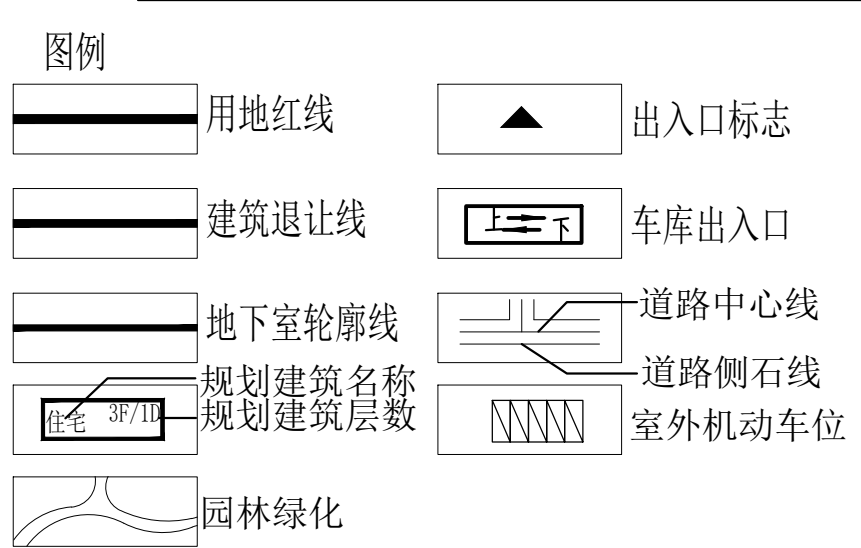
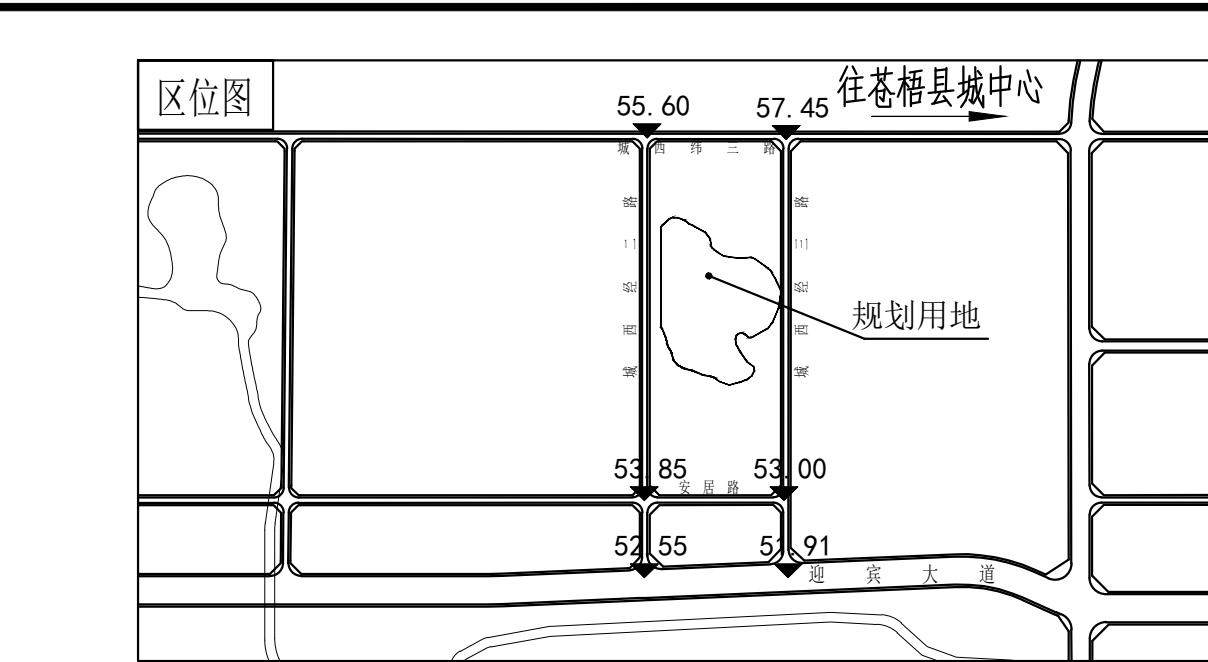
栋号	占地面积(M ²)	底层面积(M ²)	架空机动车库面积(M ²)	架空层面积(M ²)	配套面积(M ²)	计容面积(M ²)	不计容面积(M ²)	总建筑面积(M ²)	层数(层)
综合楼	470.50	385.085				1214.40		1214.40	3
教学楼	1596.11	1087.23		233.62		4241.72		4241.72	6
车库	4246.48				456.30	4252.625		4252.63	1
1#宿舍	637.04	609.89	479.42			3813.42		3813.42	7
2#宿舍	1067.51	968.18	789.73			5231.41		5231.41	5层局部6层
食堂	387.12	363.86				1105		1105	3
大门	128	85.60			21.60	120		120	1
1#连廊	224.08	224.08		224.08		313.84		313.84	3
2#连廊	24.10	24.10				12.05		12.05	1
3#连廊	159.90	159.90				129.15		129.15	1
景观亭	160	160				160		160	1
合计	5513.96		1269.15	457.70	477.90	20593.62		20593.62	

表4 机动车停车位明细

项目	地面停车 (个)	负一层停车 (个)	架空层停车 (个)	合计 (个)	配置要求	备注
	47	145	34	226	34车位/百学生	其中按10%建设充电设施, 配置电动汽车充电车位20个, 按100%预留电动汽车充电车位; 无障碍停车位2个, 均设于教学楼负一层车库

表5 非机动车停车位明细

项目	地面停车	负一层停车	架空层停车	合计	配置要求	备注
	数量(个)/面积(M ²)	数量(个)/面积(M ²)	数量(个)/面积(M ²)	数量(个)/面积(M ²)	50车位/百学生	
	73 / 185.5		80 / 166	153 / 351.5		



- (发) 发电机房: 设于教学楼负一层 (电) 变配电房: 设于教学楼负一层
(泵) 水泵房: 设于教学楼负一层 (消) 消防控制室: 设于大门值班室
(拉) 垃圾收集点: 设于食堂、1#宿舍楼、2#宿舍楼、教学楼室外

- 说明:
1、工程名称: 中国共产党苍梧县委员会党校建设项目
2、工程地点: 梧州市苍梧县学田村(苍梧县高级中学东侧)
3、设计依据: 本图依据《梧州市城市规划管理技术规定》、国家相关规范及甲方提供的地形图进行设计。
4、建筑高度: 场地内建筑为1-7层, 最高的建筑为7层, 高度23.40m。
5、建筑标高: 本工程中建筑单体首层室内地坪±0.00见总图内单体定位图。
6、尺寸标注: 本图尺寸及标高标注以米计。
7、建筑坐标: 图中采用2000大地坐标系及1985黄海高程系统。
8、建筑定位: 建筑单体坐标定位点为建筑外墙交点, 建筑物距红线距离以建筑外墙尺寸定位。
9、无障碍设计: 严格按照《无障碍设计规范》设计, 在建筑入口、水平和垂直交通等部位均做无障碍设计。
10、消防说明: 建筑物的耐火等级均为二级。主体建筑周围或建筑长边按规范设计消防通道, 宽度大于等于4m, 尽端处设置消防车回车场、转弯半径、建筑消防登高操作场地满足消防要求; 对于消防车道和救援操作场地下面的管道和暗渠等, 均能承受重型消防车。消防车道与建筑之间不应设置妨碍消防车操作的树木、架空管线等障碍物。
11、图中所示建筑高度指室外地面至屋面结构顶板高度。
12、室外绿化仅为示意, 做法详园林设计图。
13、护坡及挡土墙设计详结构专业。
14、本项目各楼栋面积详单图纸, 及附表4。
15、图中F表示建筑地上层数, D表示地下层数, H表示建筑高度。
16、学校严禁建设在地震、地质塌方、暗河、洪涝等自然灾害及人为风险的地段和污染超标的地段。校园及校内建筑与污染源的距离应符合对各类污染源实施控制的现行有关标准的规定。高压电线、长输天然气管道、输油管道严禁穿越或跨越学校校园, 当在学校周边敷设时, 安全防护距离及防护措施应符合相关规定。

会 签 栏

建 筑		结 构	
给 排 水		电 气	
暖 通			

备 注 栏

1. 本图必须加盖本公司出图章及执业印章方有效;
2. 不得量取图纸尺寸施工。如有任何不详细事宜, 及时通知设计单位进行核准;
3. 本图版权归我公司所有, 除该工程外对本图的任何用途和复制, 须获得我公司的书面许可;
4. 地址: 南宁市民族大道83-6号 电话: 0771-8088859

盖 章 栏

(未盖出图专用章本图无效)

广西中科设计集团有限公司

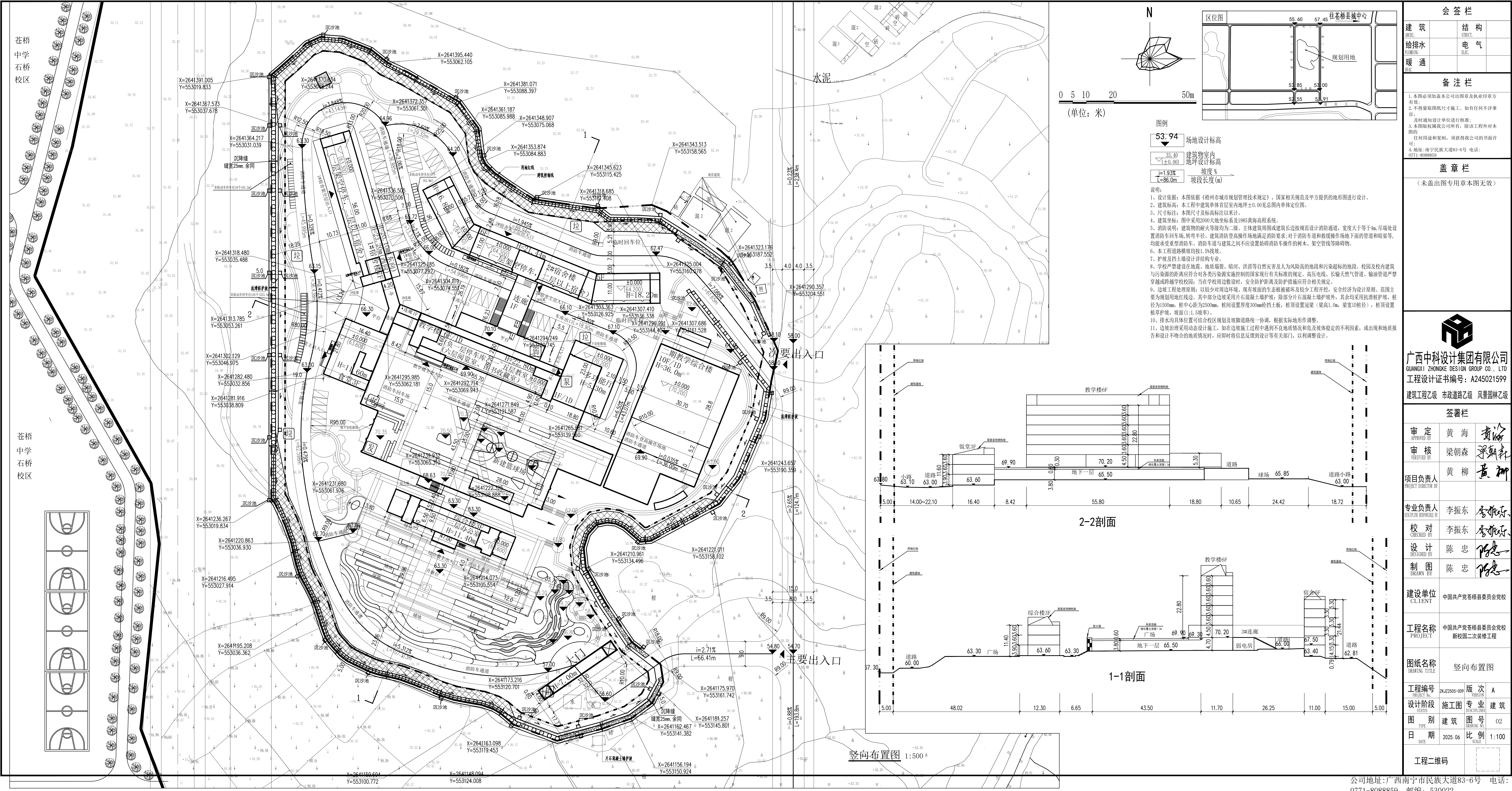
GUANGXI ZHONGKE DESIGN GROUP CO., LTD

工程设计证书编号: A245021599

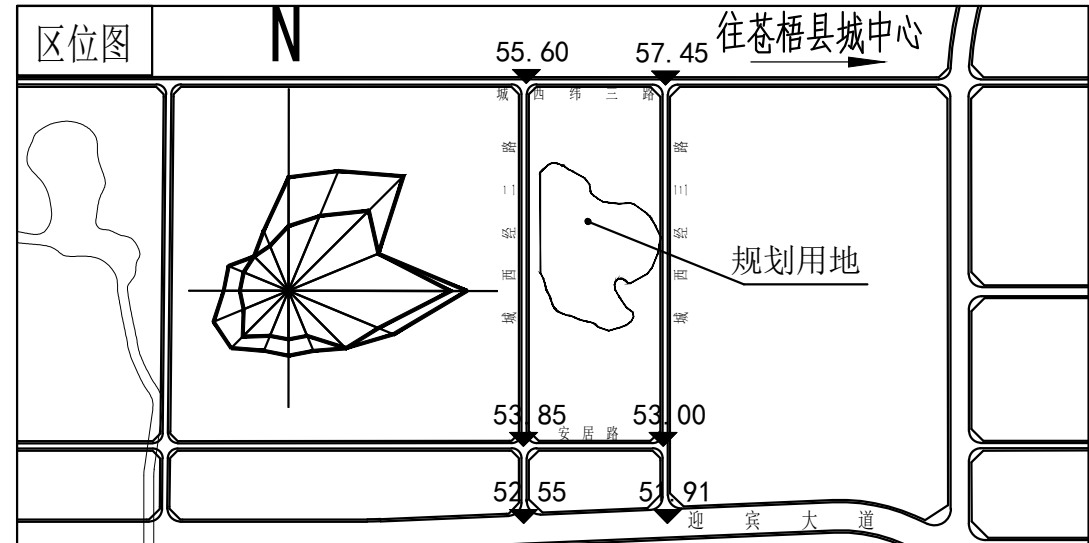
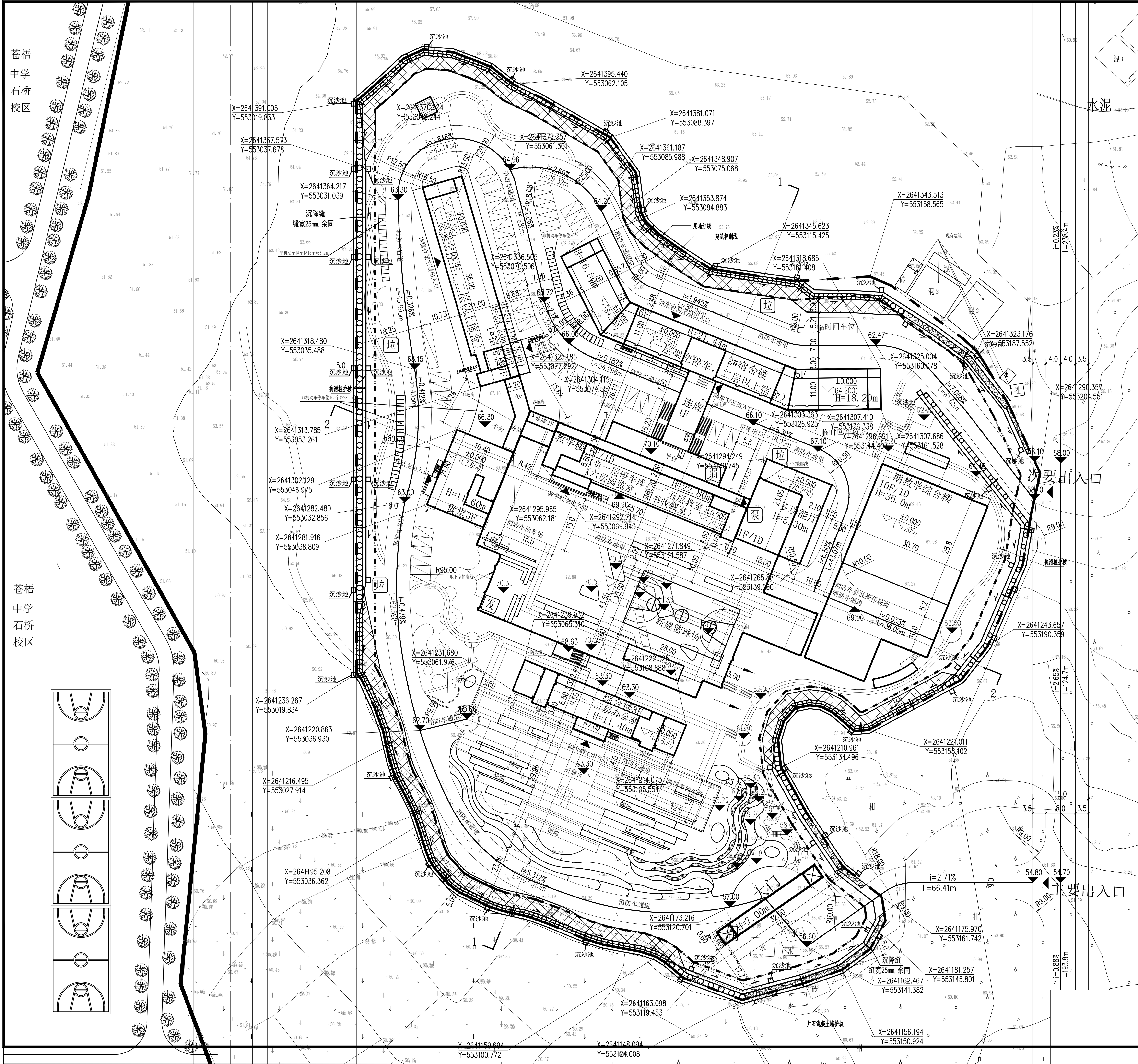
建筑工程乙级 市政道路乙级 风景园林乙级

签 署 栏

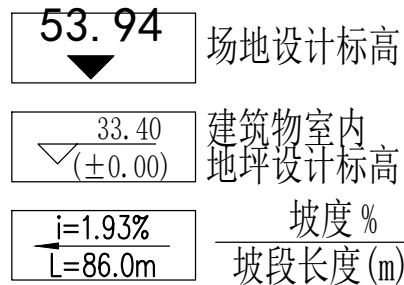
审 定	黄 海	黄 海
审 核	梁朝森	梁朝森
项目 负责人	黄 柳	黄 柳
专业 负责人	李振东	李振东
校 对	李振东	李振东
设 计	陈 忠	陈 忠
制 图	陈 忠	陈 忠
建设单位	中国共产党苍梧县委员会党校	
工程名称	中国共产党苍梧县委员会党校新校园二期装修工程	
图纸名称	总平面图	
工程编号	ZKJ22505-009	版 次 A
设计阶段	施工图	专 业 建筑
图 别	建 筑	图 号 01
日 期	2025.06	比 例 1:100
工程二维码		



会 签 栏			
建 筑		结 构	
给 排 水		电 气	
暖 通			
备 注 栏			
1. 本图必须加盖本公司出图章及执业印章有效; 2. 不得量取图纸尺寸施工。如有任何不详细事宜; 及时通知设计单位进行核准; 3. 本图版权归我公司所有, 除该工程外对本图的任何用途和复制, 须获得我公司的书面许可; 4. 地址: 南宁市民族大道83-6号 电话: 0771-8088859			
盖 章 栏			
(未盖出图专用章本图无效)			
<div>广西中科设计集团有限公司</div> <div>GUANGXI ZHONGKE DESIGN GROUP CO., LTD</div> <div>工程设计证书编号: A245021599</div> <div>建筑工程乙级 市政道路乙级 风景园林乙级</div>			
签 署 栏			
审 定	黄 海	黄 海	
审 核	梁朝森	梁朝森	
项目负责	黄 柳	黄 柳	
专业负责	李振东	李振东	
校 对	李振东	李振东	
设 计	陈 忠	陈 忠	
制 图	陈 忠	陈 忠	
建设单位	中国共产党苍梧县委员会党校		
工程名称	中国共产党苍梧县委员会党校新校区二期装修工程		
图纸名称	竖向布置图		
工程编号	ZKJZ2505-009	版 次	A
设计阶段	施工图	专 业	建筑
图 别	建 筑	图 号	02
日 期	2025.06	比 例	1:100
工程二维码			



图例



说明:

- 设计依据: 本图依据《梧州市城市规划管理技术规定》、国家相关规范及甲方提供的地形图进行设计。
- 建筑标高: 本工程中建筑单体首层室内地坪±0.00见总图内单体定位图。
- 尺寸标注: 本图尺寸及标高标注以米计。
- 建筑坐标: 图中采用2000大地坐标系及1985黄海高程系统。
- 消防说明: 建筑物的耐火等级均为二级。主体建筑周围或建筑长边按规范设计消防通道, 宽度大于等于4m, 尽端处设置消防车回车场, 转弯半径、建筑消防登高操作场地满足消防要求; 对于消防车道和救援操作场地下面的管道和暗渠等, 均能承受重型消防车。消防车道与建筑之间不应设置妨碍消防车操作的树木、架空管线等障碍物。
- 本工程道路横坡均按1.5%找坡。
- 护坡及挡土墙设计详结构专业。
- 学校严禁建设在地震、地质断裂、暗河、洪涝等自然灾害及人为风险高的地段和污染超标的地段。校园及校内建筑与污染源的距离应符合对各类污染源实施控制的现行有关标准的规定。高压电线、长输天然气管道、输油管道严禁穿越或跨越学校校园; 当在学校周边敷设时, 安全防护距离及防护措施应符合相关规定。
- 边坡工程处理原则: 以较少对周边环境、现有坡面的生态植被破坏及较少工程开挖, 安全经济为原则。范围主要为规划用地红线边。其中部分边坡采用片石混凝土护坡; 除部分片石混凝土护坡外, 其余均采用抗滑桩护坡, 桩径为1500mm, 桩中心距为2500mm, 桩间设置厚度300mm挡土板, 桩顶设置冠梁(梁高1.0m, 梁宽1D桩径), 桩顶设置植草护坡, 坡面(1:1.5坡率)。
- 排水沟具体位置可结合校区规划及坡脚道路统一协调, 根据实际地形作调整。
- 边坡治理采用动态设计施工, 如在边坡施工过程中遇到不良地质情况和危及坡体稳定的不利因素, 或出现地质报告和与设计不吻合的地质情况时, 应即时将信息反馈到设计等有关部门, 以利调整设计。

会 签 栏

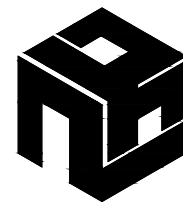
建 筑	结 构
ARCH.	STRUCT.
给排水	电 气
PLUMBING	ELEC.
暖通	
MEAC	

备 注 栏

1. 本图必须加盖本公司出图章及执业印章方有效;
2. 不得量取图纸尺寸施工。如有任何不祥事宜,
3. 及时通知设计单位进行核准;
4. 本图版权属我公司所有, 除该工程外对本图的任何用途和复制, 须获得我公司的书面许可;
4. 地址: 南宁民族大道83-6号 电话: 0771-8088859

盖 章 栏

(未盖出图专用章本图无效)



广西中科设计集团有限公司
GUANGXI ZHONGKE DESIGN GROUP CO., LTD
工程设计证书编号: A245021599

建筑工程乙级 市政道路乙级 风景园林乙级

签 署 栏

审 定	黄 海	黄 海
APPROVED BY		
审 核	梁朝森	梁朝森
VERIFIED BY		
项目负责人	黄 柳	黄 柳
PROJECT DIRECTOR BY		
专业负责人	李振东	李振东
DISCIPLINE RESPONSIBLE BY		
校 对	李振东	李振东
CHECKED BY		
设 计	陈 忠	陈 忠
DESIGNED BY		
制 图	陈 忠	陈 忠
DRAWN BY		

建设单位
CLIENT 中国共产党苍梧县委员会党校

工程名称
PROJECT 中国共产党苍梧县委员会党校
新校园二次装修工程

图纸名称
DRAWING TITLE 灾害治理总平面定位图

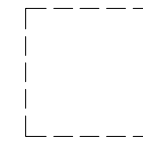
工程编号
PROJECT NO. ZKJ22505-009 版 次
VERSION A

设计阶段
STATUS 施工图 专 业
DISCIPLINES 建筑

图 别
TYPE 建筑 图 号
DRAWING NO. 03

日 期
DATE 2025. 06 比 例
SCALE 1:100

工程二维码



灾害治理总平面定位图 1:500